

Výroční zpráva
2017



Obsah

Úvodní slovo hejtmana kraje	2
Základní informace o kraji	3
Krajská samospráva	5
Orgány Moravskoslezského kraje	6
Zastupitelstvo Moravskoslezského kraje	7
Informace o činnosti Zastupitelstva Moravskoslezského kraje v roce 2017	8
Rada kraje	10
Informace o činnosti Rady Moravskoslezského kraje v roce 2017	12
Vize 2024 Nová energie pro Moravskoslezský kraj	13
Krajský úřad	14
Slovo ředitele krajského úřadu	15
Organizační struktura krajského úřadu k 31. 12. 2017	16
Počet zaměstnanců krajského úřadu a vzdělanostní struktura zaměstnanců MSK zařazených do krajského úřadu k 31. 12. 2017	17
Významné události	18
Příspěvkové organizace Moravskoslezského kraje	26
Obchodní společnosti s majetkovou účastí Moravskoslezského kraje a ostatní společnosti	32
Hospodaření kraje	33
Základní údaje o rozpočtovém hospodaření kraje za rok 2017	34
Příjmy	36
Financování	39
Výdaje	41
Peněžní fondy	44
Hospodaření s majetkem	45
Přehled majetku kraje	46
Hospodaření organizací založených a zřízených krajem	48
Hospodaření příspěvkových organizací	49
Obchodní společnosti s majetkovou účastí Moravskoslezského kraje a ostatní společnosti	51
Zpráva o výsledku přezkoumání hospodaření kraje	54
Rating kraje	65
Identifikace ekonomického subjektu	72



Úvodní slovo hejtmana kraje

Vážené dámy, vážení pánové,

máme za sebou velmi aktivní rok, ve kterém jste mohli zaznamenat konkrétní výsledky naší společné práce. V úvodu bych chtěl vyzdvihnout její lidskou část. S ostatními členy vedení kraje jsme našli společnou řeč, máme společné cíle, a tak koalice skvěle funguje. Podařilo se nám sestavit tým, který šlape jako hodinky. A já bych chtěl svým kolegům i touto cestou poděkovat.

V roce 2017 se nám podařilo několik konkrétních kroků. Naše cíle shrnu a zjednoduším. Chceme, aby byl náš kraj podnikavější, čistější, kulturnější, soudržnější a také bohatší. A daří se nám to. Podle výsledků dobře hospodaříme, o 200 milionů korun jsme snížili zadluženost kraje, zároveň intenzivně investujeme a také zhodnocujeme majetek.

Jedním z významných loňských úspěchů bylo [otevření Moravskoslezského inovačního centra](#), které podporuje nové technologie a inovativní postupy a napomáhá dynamičtějšímu rozvoji regionu i firem, které v něm působí. Ne nadarmo kraj získal v roce 2017 titul SMART REGION. Chytré technologie zapojujeme do fungování kraje tak, aby lidem zkvalitnily a zjednodušily život.

Konkrétní kroky podnikáme i v oblasti životního prostředí. Náš kraj je nejméně efektivní v čerpání kotlíkových dotací, navíc máme od ministerstva životního prostředí

přislíbenou další miliardu korun na ekologické projekty. S průmyslovými podniky uzavíráme dobrovolné dohody o snižování negativních dopadů jejich činnosti v kraji. A výsledky máme i v jiných oblastech. Dokončili jsme transformaci sociálních služeb, na opravy cest jsme pro rok 2018 získali rekordní částku 1,3 miliardy korun, každoročně navyšujeme podporu kultury.

Důležitým odvětvím je školství. Vzdělání podporujeme nejen modernizací a zkvalitňováním výuky, ale také motivací středoškoláků pomocí stipendií, podniky zapojujeme přímo do výuky a zkvalitňujeme jazykové vzdělávání. Klíčová je podpora mladých talentovaných lidí, aby svůj potenciál uplatnili u nás a z kraje neodcházeli jinam. Naší snahou je také přivést do regionu více rostoucích a exportujících firem.

Image našeho kraje se pozvolna mění. Svědčí o tom i výrazný posun v anketě Místo pro život. Z beznadějně posledního místa z hlediska kvality života jsme během dvou let přeskočili tři kraje včetně Středočeského. A já doufám, že tento trend bude pokračovat. Přestáváme být ocelovým srdcem republiky. Stáváme se významným technologickým regionem. Vždyť v IT už dnes pracuje stejný počet lidí jako v hutním průmyslu a jsem přesvědčený, že se poměr bude ještě měnit. Moravskoslezský kraj je dynamický a moderní region, který se neustále vyvíjí.

A to díky aktivním talentovaným lidem, kteří v něm žijí a kterým patří naše díky.

prof. Ing. Ivo Vondrák, CSc.
hejtman Moravskoslezského kraje



Základní informace o kraji

[Moravskoslezský kraj](#) – jeden ze čtrnácti krajů České republiky, zaujímá severovýchodní část státu při česko-slovensko-polské státní hranici. Na severu a východě sousedí s Polskou republikou, konkrétně s vojvodstvím Slezským a Opolským. Jihovýchodní hranici sdílí se slovenským krajem – Žilinským. V rámci krajského uspořádání ČR jsou jeho sousedy na jihu kraj Zlínský a na jihozápadě Olomoucký.

Moravskoslezský kraj je počtem přes 1 210 000 obyvatel třetí nejlidnatější v ČR, se svými 300 obcemi však patří k regionům s nejmenším počtem sídel. Tomu odpovídá i hustota osídlení 223 obyvatel na km², přičemž týž údaj pro celou ČR je 134 obyvatel na km². Průměrná rozloha katastru obce 18,1 km² je druhá největší v republice a je o necelých 50 % větší než katastr průměrné obce v ČR (12,6 km²). V obcích do 499 obyvatel bydlí jen necelé 2 % obyvatel, v obcích od 500 do 4 999 obyvatel okolo 25 % obyvatel, v obcích od 5 000 do 19 999 obyvatel žije 14 % občanů kraje. Většina obyvatel kraje (téměř 60 %), což je v rámci ČR výjimečné, žije ve městech nad 20 000 obyvatel. V krajské metropoli Ostravě žije téměř 291 000 obyvatel, tj. zhruba čtvrtina obyvatel kraje. Dalšími velkými městy s počtem obyvatel nad 50 000 je Havířov (78 700), Karviná (59 200) Opava (58 400) a Frýdek-Místek (57 300).¹

Moravskoslezský kraj je členěn na spádové obvody, jejichž jádra tvoří 22 obcí s rozšířenou působností: Bílovec, Bohumín, Bruntál, Český Těšín, Frenštát pod Radhoštěm, Frýdek-Místek, Frýdlant nad Ostravicí, Havířov, Hlučín, Jablunkov, Karviná, Kopřivnice, Kravaře, Nový Jičín, Odry, Opava, Ostrava, Rýmařov, Třinec a Vítkov.



¹ [Dle Statistické ročenky Moravskoslezského kraje 2017](#)



Kraj se po zániku Československa ocitl v poloze severovýchodního pohraničí, na hranicích s Polskem a Slovenskem, nejvíce vzdáleného od přímých kontaktů s metropolí státu a s hospodářskými podniky z vyspělých zemí EU. Dálnice D1 mezi Lipníkem nad Bečvou a Bohumínem o délce téměř 80 km řeší dopravní obslužnost a ekonomické oživení. Silniční komunikační systém dále doplňují hlavní mezinárodní silnice I/11 (E 75): Opava – Ostrava – Český Těšín – Mosty u Jablunkova a I/48 (E 462): Nový Jičín – Frýdek-Místek – Český Těšín, které procházejí východní částí kraje. Moravskoslezský kraj protínají dva železniční tahy evropského významu, elektrifikované tratě č. 270 a č. 320. Trať č. 270 je významným úsekem hlavní železniční trasy ČR Praha – Bohumín. Dosažitelnost regionu letecky je zabezpečována prostřednictvím mezinárodního letiště v Mošnově, druhého největšího letiště v ČR, jehož délka přistávací dráhy 3 500 m umožňuje přistávání všech kategorií letadel bez omezení.



Region Moravskoslezského kraje si zakládá na kvalitním systému školního vzdělávání. Na 438 základních školách plní povinnou školní docházku 103 260 žáků. Oborově širokou škálu 135 středních škol (z toho 40 vyučujících v oboru gymnázií) a 2 konzervatoří doplňuje 13 vyšších odborných škol a 4 vysokých škol (Vysoká škola báňská – Technická univerzita Ostrava, Ostravská univerzita, Slezská univerzita v Opavě, a Vysoká škola sociálně-správní, Institut celoživotního vzdělávání Havířov), které svými 16 fakultami zabezpečují výuku pro více než 27 000 studentů.

Na jednoho lékaře připadá v rámci kraje 235 obyvatel, přičemž v jednotlivých okresech tato hodnota kolísá mezi 165 (okres Ostrava-město) a 315 (okres Bruntál). V celém kraji je k dispozici 6 495 lůžek v 19 nemocnicích a dalších 2 385 lůžek v odborných léčebných ústavech a léčebnách dlouhodobě nemocných.

Tradičními kulturními centry regionu jsou Ostrava, Opava a pro území Těšínska, s významnou polskou menšinou, Český Těšín. V kraji nalezneme velké množství divadel, muzeí, galerií a kin. V Ostravě dále sídlí mezinárodně známá Janáčkova filharmonie. Milovníci literatury mohou využívat více než 400 knihoven. Města a obce nabízejí pestrou škálu sportovního využití prostřednictvím stadionů, víceúčelových hal a stovek hřišť, tělocvičen, koupališť a bazénů. Kromě kulturního a sportovního využití ve městech a obcích poskytuje malebná a pestrá příroda severní Moravy a Slezska nespočetné možnosti pro rekreaci, turistiku, poznávání kulturních památek a léčebné pobyty. V letním období skýtá region díky rozsáhlé síti turistických tras podmínky pro pěší turistiku a cykloturistiku, v zimě pak jsou horské celky Hrubého Jeseníku a Beskyd vyhledávanými centry běžeckého a sjezdového lyžování. Moravskoslezský kraj se může pochlubit mnoha kulturními památkami, na jeho území se nachází městské památkové rezervace (centra Příbora, Nového Jičína a Štramberka). Zámeckými skvosty kraje jsou sídla v Hradci nad Moravicí, v Raduni, v Kravařích na Opavsku či ve Fulneku. Mezi nejvýznamnější hrady patří Sovinec na Rýmařovsku, Starý Jičín a Hukvaldy v Pobeskydí. Specifikem regionu jsou podmínky pro průmyslovou turistiku (Technické muzeum automobilů v Kopřivnici, Vagonářské muzeum ve Studénce, Hornické muzeum v Ostravě-Petřkovicích, areál Dolních Vítkovic, NKP Důl Michal aj.). Fandové vodních sportů s oblibou sjíždějí řeku Moravici nebo Odru, ti, kteří dávají přednost rekreaci u vodních ploch, navštěvují nádrže Žermanice a Těrlicko, v menší míře pak Slezskou Hartu. Lázeňství v kraji je založeno na využití léčebných účinků jodobromové vody v lázních Darkov s rehabilitačním ústavem. V našem kraji je možné navštívit další lázně v Klimkovicích a Karlově Studánce.²





Krajská samospráva

Orgány Moravskoslezského kraje



Moravskoslezský kraj	Zastupitelstvo Moravskoslezského kraje	Výbory zastupitelstva
	Rada Moravskoslezského kraje	Komise rady
	Hejtman Moravskoslezského kraje	Zvláštní orgány
	Krajský úřad Moravskoslezského kraje	

Zastupitelstvo kraje

vykonává samosprávu, je mu ze zákona vyhrazeno předkládat návrhy zákonů Poslanecké sněmovně, předkládat návrhy Ústavnímu soudu na zrušení právních předpisů, vydávat obecně závazné vyhlášky kraje, koordinovat rozvoj územního obvodu, schvalovat územní plánovací dokumentaci, stanovit rozsah základní dopravní obslužnosti pro území kraje, rozhodovat o mezinárodní spolupráci, schvalovat rozpočet kraje, zřizovat a rušit příspěvkové organizace atd.

Zastupitelstvo Moravskoslezského kraje má 65 členů a jeho zasedání jsou ze zákona veřejná.

Složení zastupitelstva Moravskoslezského kraje ve funkčním období 2016-2020

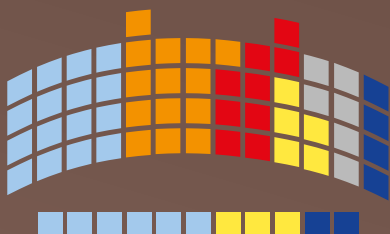
• ANO 2011	22 mandátů
• Česká strana sociálně demokratická	14 mandátů
• Komunistická strana Čech a Moravy	9 mandátů
• Křesťanská a demokratická unie – Československá strana lidová	8 mandátů
• Občanská demokratická strana	6 mandátů
• Koalice Svoboda a přímá demokracie – Tomio Okamura a Strana práv Občanů	6 mandátů

Ustavující zasedání Zastupitelstva Moravskoslezského kraje po volbách se konalo dne 10. 11. 2016. V tento den byl do funkce hejtmana Moravskoslezského kraje zvolen prof. Ing. Ivo Vondrák, CSc. a dále byli zvoleni Mgr. et Mgr. Lukáš Curylo do funkce 1. náměstka hejtmana kraje, Ing. Jakub Unucka, MBA, Ing. Jaroslav Kania, MUDr. Martin Gebauer, Jan Krkoška, Mgr. Stanislav Folwarczny a Jiří Navrátil do funkcí náměstka hejtmana kraje a Jarmila Uvírová do funkce náměstkyně hejtmana kraje. Dalšími členy Rady kraje byli zvoleni Ing. Vít Slováček a Radomíra Vlčková. Zastupitelstvo kraje zřídilo ve funkčním období 2016-2020 12 výborů a zvolilo jejich předsedy a členy.





MORAVSKOSLEZSKÝ KRAJ ZASTUPITELSTVO KRAJE



ROZDĚLENÍ MANDÁTŮ V ZASTUPITELSTVU MORAVSKOSLEZSKÉHO KRAJE

■ ANO 2011	22 mandátů
■ Česká strana sociálně demokratická	14 mandátů
■ Komunistická strana Čech a Moravy	9 mandátů
■ Křesťanská a demokratická unie – Československá strana lidová	8 mandátů
■ Koalice Svoboda a přímá demokracie – Tomio Okamura (SPD) a Strana Práv Občanů	6 mandátů
■ Občanská demokratická strana	6 mandátů



JUDr. Josef Babka



MUDr. Vojtěch Balcarék



Ing. Petr Baránek



Bc. Josef Bělíca



Ing. Patrik Bocék



Marian Bojko



Ing. Jiří Carbol



Mgr. et Mgr. Lukáš Curylo



Jiří Čejka



Ing. Lenka Fojtíková



Mgr. Stanislav Folwarczny



Ing. Dana Forlířková, Ph.D.



MUDr. Martin Gebauer



Mgr. Alena Grosová



Ing. Miroslav Hajdušik



Ing. Jitka Hanusová



Tomáš Hanzel



Mgr. Daniel Havlík



Ing. Petr Havránek



PhDr. Igor Hendrych



Ing. Zdeněk Husák



Ing. Kateřina Chybidziurová



MVDr. Barbora Jelonková



Ing. Jaroslav Kala



Ing. Jaroslav Kania



Mgr. Zdeněk Karásek



Ing. Radka Křištofová



Jan Kriškoša



Květa Kubičková



RSDr. Karel Kuboš



Ing. Jiří Martinek



Róbert Masarovič, MSc.



Mgr. Josef Alexander Matera



Tomáš Míczka



Mgr. Bc. Marcela Mrózová Heřková



Ing. Vladimír Návrat



Jiří Navrátil



Miroslav Novák



Mgr. Martina Nováková, DIS.



Ing. Zuzana Ožanová



Ing. Radek Podstawka



Jana Pohlučková



Ing. Zbyněk Pražák, Ph.D.



Ing. Radim Přechek



Ing. Mgr. Josef Pukančík



PhDr. Mgr. Jaromír Radkovský, MBA



RSDr. Ing. Svatomír Recman



Martin Schwarz



Ing. Karel Sluša



Mgr. Karel Sládeček



Ing. Vít Slováček



Ing. Ivan Strachon



Ing. Šarka Šimoňáková



Bc. Eva Tořová



Ing. Evžen Tošenovský



Ing. Jakub Unucka, MBA



Jarmila Uvířová



Ing. Ctibor Vajda



RNDr. Jan Věrnířský, Ph.D.



Radomíra Vičková



Mgr. Lubomír Volný



prof. Ing. Ivo Vondrák, CSc.



Ing. Jiří Vziątek



Petr Zábajník



Ing. Martin Zuščík, Ph.D.



Informace o činnosti Zastupitelstva Moravskoslezského kraje v roce 2017

V roce 2017 se uskutečnila 4 zasedání Zastupitelstva kraje. Bylo přijato celkem 547 usnesení, jejichž plnění zastupitelstvo pravidelně kontrolovalo.

Zastupitelstvo kraje mj.:

- **souhlasilo s celoročním hospodařením Moravskoslezského kraje za rok 2016 bez výhrad**
- **schválilo:**
 - » závěrečný účet Moravskoslezského kraje za rok 2016
 - » účetní závěrku Moravskoslezského kraje k rozvahovému dni 31. 12. 2016
 - » rozpočet Moravskoslezského kraje na rok 2018
 - » střednědobý výhled rozpočtu Moravskoslezského kraje na léta 2019 – 2021
 - » rozpočet Fondu pro financování strategických projektů Moravskoslezského kraje na rok 2018 a rozpočet Zajišťovacího fondu na rok 2018
 - » rozpočet Fondu návratných finančních zdrojů JESSICA na rok 2018
- **rozhodlo zahájit realizaci projektu:**
 - » „Energetické úspory v MŠ Klíček v Karviné“
 - » „Energetické úspory v Obchodní akademii a SOŠ logistické v Opavě“
 - » „Energetické úspory v Gymnáziu Petra Bezruče ve Frýdku-Místku“
 - » „Energetické úspory v MŠ pro zřetově postižené v Havířově“
 - » „NKP Zámek Bruntál – Revitalizace zámeckého parku“
 - » „Jednotný evidenční systém sbírek a publikační portál“
 - » „Kvalita a odborné vzdělávání zaměstnanců KÚ MSK“
 - » „Modernizace výuky přírodovědných předmětů I“
 - » „Modernizace výuky přírodovědných předmětů II“
 - » „Podpora výuky CNC obrábění“
 - » „Elektrolaboratoře“
 - » „Modernizace výuky svařování“
 - » „Laboratoře technických měření“
 - » „Laboratoře virtuální reality“
 - » „Podpora jazykového vzdělávání v SŠ MSK“
 - » „Podpora digitálního vzdělávání v SŠ MSK“
 - » „Výuka pro Průmysl 4.0“
 - » „Vybudování komunikační platformy krizového řízení“
 - » „Rozvoj ICT a služeb v prostředí IZS“
 - » „Jednotný informační sociální systém pro příspěvkové organizace Moravskoslezského kraje“
 - » „Cooperation in vocational training for European labour market“
 - » „Nákup bytů pro chráněné bydlení“
 - » „Geoportál MSK – část dopravní infrastruktura, založení digitální technické mapy MSK“
- **rozhodlo zahájit přípravu projektu:**
 - » „Jednotný informační sociální systém pro příspěvkové organizace Moravskoslezského kraje“
 - » „Vybudování expozice muzea Těšínska v Jablunkově „Muzeum Trojmezi““
 - » „Kapucínský klášter – Dům v zahradě Páně“
 - » „Zámek Nová Horka – Muzeum pro veřejnost II“
 - » „Poskytování bezplatné stravy dětem ohroženým chudobou ve školách z prostředků OP PMP v Moravskoslezském kraji“
 - » „Úplné elektronické podání – jednotné prostředí pro vyřízení elektronických žádostí v krajské korporaci“
 - » „Implementace programu zlepšování kvality ovzduší v České republice“
 - » „Modernizace technicko-výcvikové základny Hranečnick“
 - » „Podpora zadavatelů a poskytovatelů sociálních služeb při procesu střednědobého plánování sociálních služeb v MSK“
 - » „Podpora komunitní práce v MSK II“
 - » „Podpora zkvalitnění a rozvoje služeb pro osoby se zdravotním postižením a osoby s duševním onemocněním II“
 - » „Podpora a rozvoj náhradní rodinné péče v MSK II“
 - » „Implementace programu zlepšování kvality ovzduší v České republice“



- » „Podpora zadavatelů a poskytovatelů sociálních služeb při procesu střednědobého plánování sociálních služeb v MSK“
- » „Podpora komunitní práce v MSK II“
- » „Podpora zkvalitnění a rozvoje služeb pro osoby se zdravotním postižením a osoby s duševním onemocněním II“
- » „Podpora a rozvoj náhradní rodinné péče v MSK II“
- » „Podporujeme hrdinství, které není vidět II“
- » „Iniciativa na podporu zaměstnanosti mládeže v MSK“

• **rozhodlo uzavřít:**

- » Dohodu o spolupráci mezi Opolským vojvodstvím (Polská republika) a Moravskoslezským krajem (Česká republika)
- » Dohodu o spolupráci pro projekt „RESOLVE-Sustainable mobility and the transition to a low carbon retailing economy“–„RESOLVE-Udržitelná mobilita a přechod k nízkouhlíkové ekonomice služeb (obchodu)“
- » Dohodu mezi provincií Šan-si Čínské lidové republiky a Moravskoslezským krajem České republiky o navázání vztahu partnerských regionů
- » Memorandum o spolupráci při přípravě a realizaci projektu „Novostavba Moravskoslezské vědecké knihovny v Ostravě“ se statutárním městem Ostrava
- » Memorandum o spolupráci při přípravě a realizaci projektu „Přístavba Domu umění - Galerie 21. století“ se statutárním městem Ostrava
- » Memorandum o spolupráci při přípravě a realizaci projektu „Výstavba nového koncertního sálu jako přístavba objektu Domu kultury města Ostravy“ se statutárním městem Ostrava
- » Memorandum o navázání přátelského vztahu mezi Moravskoslezským krajem v České republice a městem Čičihar v Čínské lidové republice
- » Memorandum o vzájemné spolupráci a koordinaci při přípravě a realizaci areálu muzea automobilů v Kopřivnici mezi Moravskoslezským krajem a společností TATRA TRUCKS a.s.
- » Memorandum o vzájemné spolupráci se Zlínským krajem
- » Memorandum o spolupráci se subjekty Statutární město Ostrava, Fotbalová asociace České republiky, FC Baník Ostrava a. s., a VÍTKOVICE ARÉNA, a.s.
- » Memorandum o spolupráci při přípravě a realizaci projektu „Vznik pobytové sociální služby pro seniory“
- » Memorandum o finanční participaci při pořádání Mezinárodního hudebního festivalu Leoše Janáčka se statutárním městem Ostrava, obcí Hukvaldy, společností Janáčkův máj, o.p.s., a spolkem JANÁČKOVY HUKVALDY z.s.
- » „Memorandum o spolupráci v oblasti environmentálního vzdělávání, výchovy a osvěty“ se Zoologickou zahradou Ostrava, příspěvkovou organizací



Zastupitelstvo kraje dále rozhodlo o poskytnutí dotací v rámci těchto programů:

- „Podpora profesionálních divadel a profesionálního symfonického orchestru v MSK v roce 2017“
- „Podpora rozvoje rodičovských kompetencí“
- „Podpora služeb sociální prevence 4“
- „Podpora digitálního vzdělávání v SŠ MSK“
- „Podpora jazykového vzdělávání v SŠ MSK“
- „Podpora systému destinačního managementu turistických oblastí“
- „Podpora obnovy a rozvoje venkova Moravskoslezského kraje 2017“
- „Podpora dobrovolných aktivit v oblasti udržitelného rozvoje“
- „Podpora sportu v Moravskoslezském kraji pro rok 2017“
- „Podpora zvýšení konkurenceschopnosti studentů Ostravské univerzity na trhu práce“
- „Podpora rozvoje vybraných profesně orientovaných studijních oborů na Slezské univerzitě v Opavě“
- „Podpora služeb sociální prevence“
- „Podpora cestovního ruchu v Moravskoslezském kraji“
- „Podpora technických atraktivit v Moravskoslezském kraji“
- „Podpora turistických informačních center v Moravskoslezském kraji“
- „Podpora aktivit v oblasti prevence rizikových projevů chování u dětí a mládeže na školní rok 2017/2018“
- „Podpora vrcholového sportu v Moravskoslezském kraji pro rok 2017“
- „Podpora aktivit v oblastech využití volného času dětí a mládeže, celoživotního vzdělávání osob se zdravotním postižením a podpora miniprojektů mládeže pro rok 2017“
- „Chytrý region - Regionální Datové a Analytické Centrum (DaAC) - podpora v KODIS“
- „Podpora podnikání v Moravskoslezském kraji 2017“
- „Podpora vědy a výzkumu v Moravskoslezském kraji 2017“
- „Podpora podnikavosti a inovativního podnikání v kraji“
- „Podpora koordinace RIS MSK a rozvoje služeb pro růst a inovace v podnikání“
- „Podpora environmentálního vzdělávání, výchovy a osvěty pro školní rok 2017/2018“
- „Podpora významných sportovních akcí v Moravskoslezském kraji a sportovní reprezentace Moravskoslezského kraje na mezinárodní úrovni v roce 2017“
- „Podpora mládeže FC Baník Ostrava, a.s. v nejvyšších soutěžích“

Rada kraje

je výkonný orgán kraje v oblasti samostatné působnosti, připravuje návrhy a podklady pro jednání zastupitelstva.

Radě je vyhrazeno zabezpečovat a kontrolovat hospodaření podle schváleného rozpočtu, jmenovat a odvolávat vedoucí odborů, zřizovat komise rady, vydávat nařízení kraje, rozhodovat o majetkoprávních úkonech atd.

Rada Moravskoslezského kraje má 11 členů a její schůze jsou ze zákona neveřejné. Schůzí rady se s hlasem poradním účastní ze zákona ředitel krajského úřadu.





MORAVSKOSLEZSKÝ KRAJ RADA KRAJE



prof. Ing. Ivo Vondrák, CSc.
hejtman kraje
(ANO 2011)

Zastupitelstvo mu svěřilo zabezpečování úkolů na úsecích strategického rozvoje kraje, zahraničních vztahů a bezpečnosti.



Mgr. et Mgr. Lukáš Curylo
1. náměstek hejtmana kraje
(KDU-ČSL)

Zastupitelstvo mu svěřilo zabezpečování úkolů na úsecích kultury a památkové péče



Ing. Jakub Unucka, MBA
náměstek hejtmana kraje
(ODS)

Zastupitelstvo mu svěřilo zabezpečování úkolů na úsecích chytrého regionu, dopravy a silničního hospodářství.



Ing. Jaroslav Kania
náměstek hejtmana kraje
(ANO 2011)

Zastupitelstvo mu svěřilo zabezpečování úkolů na úsecích financí, investic a majetku.



MUDr. Martin Gebauer
náměstek hejtmana kraje
(ANO 2011)

Zastupitelstvo mu svěřilo zabezpečování úkolů na úseku zdravotnictví.



Jan Krkoška
náměstek hejtmana kraje
(ANO 2011)

Zastupitelstvo mu svěřilo zabezpečování úkolů na úsecích regionálního rozvoje, turistického ruchu, evropských fondů a operačních programů.



Jarmila Uvířová
náměstkyně hejtmana kraje
(ANO 2011)

Zastupitelstvo jí svěřilo zabezpečování úkolů na úsecích životního prostředí a zemědělství.



Mgr. Stanislav Folwarczny
náměstek hejtmana kraje
(ODS)

Zastupitelstvo mu svěřilo zabezpečování úkolů na úsecích školství a sportu.

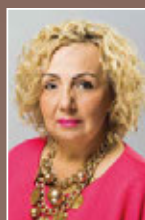


Jiří Navrátil
náměstek hejtmana kraje
(KDU-ČSL)

Zastupitelstvo mu svěřilo zabezpečování úkolů na úseku sociálním.



Ing. Vít Slováček
člen rady kraje
(KDU-ČSL)



Radomíra Vlčková
členka rady kraje
(ANO 2011)



Informace o činnosti Rady Moravskoslezského kraje v roce 2017

V roce 2017 se uskutečnilo celkem 24 schůzí Rady kraje a bylo přijato celkem 2231 usnesení, jejichž plnění rada pravidelně kontrolovala. Rada kraje připravovala a projednávala návrhy a podklady pro jednání Zastupitelstva Moravskoslezského kraje a zabezpečovala plnění zastupitelstvem přijatých usnesení. Rada mimo jiné schválila celkem 614 rozpočtových opatření v rámci rozpočtu Moravskoslezského kraje a projednala v souladu se zákonem o veřejných zakázkách celkem 227 veřejných zakázek.

Rada kraje mj.:

- schválila „Programové prohlášení rady kraje pro období 2016 – 2020“
- rozhodla uzavřít:
 - » Memorandum o spolupráci v oblasti sociálního podnikání mezi Moravskoslezským krajem a Klastrem sociálních inovací a podniků – SINEC z.s.
 - » Memorandum o spolupráci při realizaci systémového projektu z ESF „Implementace politiky stárnutí na krajskou úroveň“ a „Koordinace opatření na podporu sladění pracovního a rodinného života na úrovni krajů“ mezi Moravskoslezským krajem a Ministerstvem práce a sociálních věcí České republiky
 - » Memorandum o spolupráci v oblasti duálního vzdělávání mezi Ministerstvem školství, mládeže a tělovýchovy České republiky, Moravskoslezským krajem a Svazem průmyslu a dopravy České republiky
 - » Memorandum o spolupráci mezi Úřadem práce České republiky, Moravskoslezským krajem a statutárním městem Ostrava při naplňování Akčního plánu Strategie hospodářské restrukturalizace Ústeckého, Moravskoslezského a Karlovarského kraje, a rozhodla uzavřít memoranda o spolupráci v rámci implementace aktivit v souladu s Koaličním programem pro Moravskoslezský kraj a touto strategií
 - » Memorandum o spolupráci mezi Moravskoslezským krajem a The Duke of Edinburghs International Award Czech Republic Foundation, o.p.s.
 - » Memorandum o spolupráci realizované v rámci projektu Místní akční plán rozvoje vzdělávání ORP Ostrava“
 - » Memorandum o sdílení služeb a sítí mezi Moravskoslezským krajem a Ředitelstvím silnic a dálnic ČR
- doporučila hejtmanku kraje uzavřít dobrovolnou dohodu směřující k omezení zatížení životního prostředí, sepsanou mezi společností TŘINECKÉ ŽELEZÁRNY, a. s., Moravskoslezským krajem a Českou republikou - Ministerstvem životního prostředí na roky 2018–2020
- rozhodla o vyhlášení dotačních programů na rok 2017 v různých oblastech působnosti kraje
- rozhodla zahájit realizaci projektu Odstranění materiálů ze sanace lagun Ostrava uložených v lokalitě Vratimov financovatelného v rámci Národního programu Životní prostředí
- zřídila pracovní skupinu pro optimalizaci struktury poskytované lůžkové zdravotní péče v Moravskoslezském kraji
- rozhodla vyhlásit soutěž Inovační firma Moravskoslezského kraje pro rok 2017
- rozhodla vyhlásit soutěž „Ekologická škola v Moravskoslezském kraji“ ve školním roce 2016/2017 a následně schválila návrh na ocenění v rámci soutěže „Ekologická škola v Moravskoslezském kraji“ ve školním roce 2016/2017
- rozhodla pokračovat v tradici soutěže „Cena hejtmanky kraje za společenskou odpovědnost“
- rozhodla o udělení titulu „Mistr tradiční rukodělné výroby Moravskoslezského kraje“
- rozhodla ocenit nejúspěšnější žáky středních škol v kraji ve školním roce 2016/2017
- rozhodla o udělení ocenění Knihovnická K2 v kategorii Knihovna Moravskoslezského kraje 2017
- rozhodla vyhodnotit nejúspěšnější sportovce a sportovní aktivity za rok 2017
- rozhodla poskytnout peněžité ocenění v hodnotě 110 tis. Kč pro vítěze v jednotlivých kategoriích ankety Moravskoslezská sestra
- schválila návrh na udělení Medaile Ministerstva školství, mládeže a tělovýchovy ČR pedagogickému pracovníkovi
- schválila Akční plán rozvoje místní Agendy 21 Moravskoslezského kraje na období 2017 – 2018
- schválila účast Moravskoslezského kraje v projektu Kraje pro bezpečný internet

Rada kraje vydala tato nařízení:

- 1/2017, kterým se stanoví podmínky k zabezpečení požární ochrany v době zvýšeného nebezpečí vzniku požárů
- 2/2017, kterým se stanovuje maximální cena jízdného v městské hromadné dopravě uskutečňované pro potřeby měst a jejich příměstských oblastí na území Moravskoslezského kraje
- 3/2017, kterým se mění nařízení Moravskoslezského kraje č. 1/2014, kterým se stanoví podmínky k zabezpečení plošného pokrytí území Moravskoslezského kraje jednotkami požární ochrany
- 4/2017, kterým se mění nařízení Moravskoslezského kraje č. 2/2011, kterým se vydává Požární poplachový plán Moravskoslezského kraje



Vize 2024

Nová energie pro Moravskoslezský kraj

Moravskoslezský kraj úspěšně dokončí hospodářskou transformaci a vrátí se mezi hlavní rozvojové póly České republiky. Budeme krajem, ve kterém lidé zůstávají nebo kam se vracejí, protože jsou zde příznivé podmínky pro kvalitní život. V centru s pulzující a atraktivní metropolí Ostravou, s mimořádnou koncentrací obyvatel a svěbytnou kulturou v pestré paletě měst a obcí kraje, s územím plným udržované zeleně a kvalitního veřejného prostoru, lemovaným malebnými Beskydami a Jeseníky, které jsou rychle a pohodlně přístupné pro obyvatele i návštěvníky kraje.

Jsme kraj, který ctí svou průmyslovou historii a dovede ji zhodnotit chytrým propojením moderních technologií a vzdělaných lidí. Kraj, který nabízí mimořádné příležitosti pro všechny, kteří přiloží ruce, hlavu i srdce ke společnému dílu.

Kraj, který nabízí důstojné podmínky pro ty, kteří svou práci pro společnost již odvedli a chtějí si užívat zaslouženého odpočinku. Kraj, který není na okraji, ale naopak v centru silného, dopravně propojeného a spolupracujícího středoevropského regionu s přílehlými oblastmi Polska a Slovenska.

Tuto novou energii chceme vnést do našeho kraje s následujícím koaličním programem na volební období 2016 až 2020 i s výhledem na další léta.

Celé znění výše uvedené najdete na webových stránkách:

https://www.msk.cz/cz/verejna_sprava/seznam-strategickych-dokumentu-71900/

https://www.msk.cz/assets/verejna_sprava/21022017_msk.pdf



Krajský úřad





Slovo ředitele krajského úřadu

Vážené dámy, vážení pánové,

zaměstnanci Krajského úřadu Moravskoslezského kraje udělali v loňském roce další kroky k tomu, aby byl úřad veřejností vnímán jako moderní, efektivně fungující, transparentní veřejná instituce, která má spokojené klienty a partnery.

Moravskoslezský kraj vyhrál vloni národní soutěž za koncepci budování smart regionu a získal titul Chytrý kraj. Je proto logické, že máme i „chytrý“ krajský úřad, který se zásadně podílí na zvyšování kvality života občanů díky zavádění moderních informačních technologií a inovací do praxe. Intenzivně jsme pracovali na další elektronizaci agend tak, abychom šetřili lidem čas a peníze, zjednodušili a zrychlili komunikaci veřejnosti s úřadem. Jsem přesvědčen o tom, že elektronické vedení agendy zajistí větší otevřenost veřejné správy, efektivitu fungování úřadu a ušetří spoustu veřejných peněz. A to je náš cíl - transparentní veřejná správa a proklientský přístup. Vše v souladu s nařízením GDPR, na jehož účinnost jsme se pečlivě připravovali.

Od loňského roku je tak možné na Krajském úřadě Moravskoslezského kraje uhradit poplatky nejen v hotovosti, ale také platební kartou. Zájemci o dotaci na nový ekologický kotel mohli také poprvé podávat žádost elektronicky a nemuseli čekat ve frontě. Velmi ocenili tuto možnost. Tři minuty po odstartování doplňkové kotlíkové výzvy bylo vyčerpáno všech alokovaných 55 milionů korun. Moravskoslezský kraj zvítězil v soutěži nejzajímavějších projektů elektronizace veřejné správy v České republice Egovernment the Best 2017. Ocenění získal za projekt Podpora a rozvoj náhradní rodinné péče v Moravskoslezském kraji. Na realizaci tohoto projektu se podíleli pracovníci odboru informatiky a odboru sociálních věcí krajského úřadu.

Intenzivně jsme pracovali také na tom, aby od začátku roku 2018 mohli občané ze svého domova prostřednictvím elektronické pošty žádat kraj i o dotace. Aby se mohli v programech lépe orientovat a žádost správně vyplnili, vytvořili jsme na krajském webu nový dotační portál. Formuláře jsou zpracovány přívětivou a intuitivní formou. Uživatelsky přátelský je také nový rozklikávací rozpočet na webu kraje. Pro ještě větší transparentnost zveřejňujeme nad rámec zákona na krajských webových stránkách všechny uzavřené smlouvy, včetně těch, které nepodléhají uveřejnění v registru smluv, bez ohledu na výši plnění.

Vážím si také všech inovačních námětů zaměstnanců úřadu. Díky nim vzniklo například několik mapových aplikací s přehledem autokempů, minipivovarů, koupališť a vodních ploch v Moravskoslezském kraji. Cením si také přístupu zaměstnanců, kteří vnímají krajský úřad jako společensky odpovědnou organizaci, jejich dobrovolného zapojování do různých společensky odpovědných aktivit.

Moravskoslezský kraj a město Ostrava poprvé v historii v roce 2017 hostili konferenci Světové zdravotnické organizace. Konalo se u nás Mistrovství Evropy v krasobruslení a další významné akce. Na jejich přípravě a zdárném průběhu se velkou měrou podíleli zaměstnanci krajského úřadu. I tento zvýšený nápor zvládli na výbornou. Děkuji jim za to.

V České republice se v roce 2017 konaly parlamentní volby. Krajský úřad Moravskoslezského kraje dohlížel na jejich regulérní průběh a na vysoké profesionální úrovni zajistil vše potřebné.

Coby moderní zaměstnavatel, pokračoval krajský úřad ve zlepšování pracovních podmínek zaměstnanců, pomáhal jim sladit pracovní a rodinný život, vše v rámci naplňování Strategie Krajského úřadu Moravskoslezského kraje do roku 2020.

Ing. Tomáš Kotyza
ředitel Krajského úřadu Moravskoslezského kraje



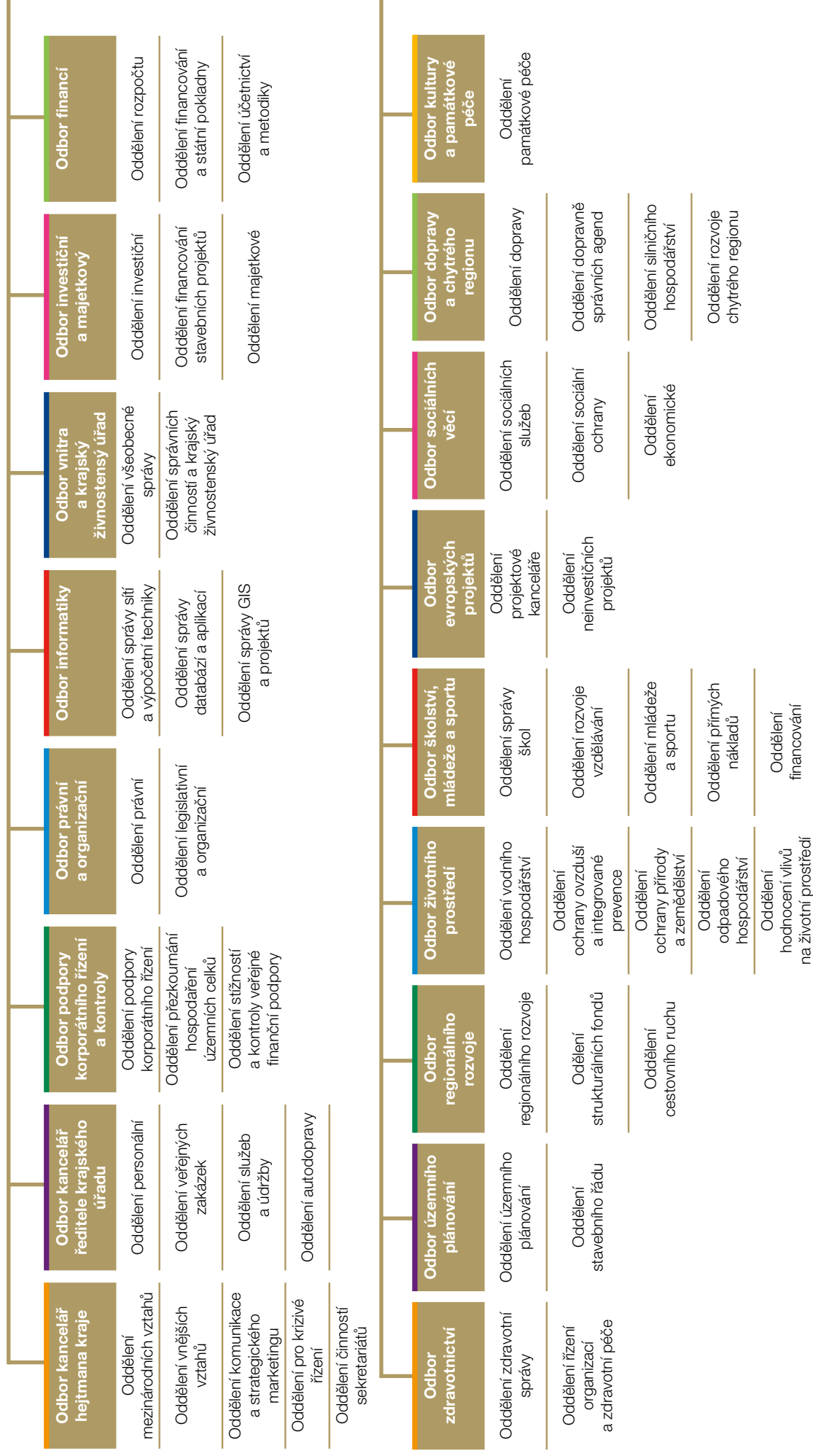
Organizační struktura

krajského úřadu k 31. 12. 2017

Ředitel Krajského úřadu
Ing. Tomáš Kotyza

Útvar podpory řízení

Interní auditoři



Počet zaměstnanců

krajského úřadu a vzdělanostní struktura zaměstnanců MSK
zařazených do krajského úřadu k 31. 12. 2017

číslo odboru	zkratka odboru	název odboru	schválený počet zaměstnanců 2017	skutečný počet 31.12.2017	základní	střední odborné	úplné střední	vyšší odborné	VŠ bakalářský	VŠ magisterský	VŠ doktorský	celkem
		ředitel	8	8						7	1	8
1.	KH	odbor kancelář hejtmana kraje	31	31		3	3		7	18		31
2.	KŘ	odbor kancelář ředitele krajského úřadu	47	46	0	7	16	1	2	19	1	46
3.	KON	odbor podpory korporátního řízení a kontroly	43	41			2		1	38		41
4.	POR	odbor právní a organizační	26	26			7		2	16	1	26
5.	INF	odbor informatiky	27	26			3		1	21	1	26
6.	VŽ	odbor vnitra a krajský živnostenský úřad	30	30			7		4	18	1	30
7.	IM	odbor investiční a majetkový	49	48					4	43	1	48
8.	FIN	odbor financí	42	42			7	3	3	29		42
9.	ZDR	odbor zdravotnictví	25	23			5		1	17		23
10.	ÚPS	odbor územního plánování a stavebního řádu	29	26			2			23	1	26
11.	RRC	odbor regionálního rozvoje a cestovního ruchu	46	42			7		8	27		42
12.	ŽPZ	odbor životního prostředí a zemědělství	69	67			2	1	1	61	2	67
13.	ŠMS	odbor školství, mládeže a sportu	73	73			7	2	8	56		73
14.	EP	odbor evropských projektů	39	38			5		2	31		38
15.	SOC	odbor sociálních věcí	50	49			2	2	7	37	1	49
16.	DSH	odbor dopravy a chytrého regionu	51	47			6		6	35		47
17.	KPP	odbor kultury a památkové péče	13	13			1		2	10		13
			698	676	0	10	82	9	59	506	10	676



Významné události

LEDEN

6. ledna - V krnovské nemocnici, která je příspěvkovou organizací Moravskoslezského kraje, začali pacienti vyšetřovat moderním rentgenem. Sdružené zdravotnické zařízení Krnov slavnostně uvedlo do provozu multifunkční komplet s C-ramenem. Moderní tzv. skiagraficko-skiaskopická stěna poslouží k vyšetřování zaživacího ústrojí či cév a také k jiným výkonům v rozsahu od hlavy po dolní končetiny.

10. ledna - Čistit komunikace nařizuje zákon dvakrát ročně. Vedení Moravskoslezského kraje ale rozhodlo, že se v oblastech, které nejvíce trpí znečištěním ovzduší, bude uklízet častěji a také už v průběhu zimy, aby se lidem lépe dýchalo. Krajský radní zároveň uvolnil další peníze na to, aby z cest zmizel inertní posypový materiál ihned, jakmile to počasí dovolí.

12. ledna - Moravskoslezský kraj se připojil k milionům lidí a organizacím, které v Česku komunikují na sociálních sítích. Kromě Facebooku se přihlásil také k Instagramu. Prostřednictvím této stále populárnější sociální sítě chce oslovit hlavně mladou generaci.



19. ledna - Moravskoslezský kraj se prezentoval na veletrhu cestovního ruchu Regiontour 2017. Zval na technické památky, folklorní zážitky i na sport, ve spolupráci se třemi partnerskými moravskými kraji (Jihomoravským, Olomouckým a Zlínským) představil nový Magazín Moravy a Slezska The Best of Moravia and Silesia, který prezentuje vybrané regionální atraktivitu a tipy na zajímavé výlety a akce.

25. ledna - V Ostravě začalo Mistrovství Evropy v krasobruslení. Moravskoslezský kraj šampionát podpořil částkou 7,5 milionu korun. Kromě řady doprovodných akcí zprostředkoval také nevšední sportovní zážitek žákům základních a středních škol v regionu, které pozval na tréninky krasobruslařů.

26. ledna - Počtvrté za sebou se Moravskoslezský kraj jako zahraniční partner prezentoval na 23. ročníku největšího veletrhu cestovního ruchu na Slovensku – ITF SlovakiaTour 2017 v Bratislavě. Expozice kraje nabídla návštěvníkům na 90 m² informace, zábavu i poučení. Moravskoslezský kraj se představil jako region plný kontrastů.

31. ledna - Titul dvanáctého EY Podnikatele roku Moravskoslezského kraje získal Jan Hasík, generální ředitel a majitel společnosti HSF System a.s.

31. ledna - Lidé mohou na Krajském úřadě Moravskoslezského kraje uhradit poplatky nejen v hotovosti, ale také platební kartou. Terminál pro platby je umístěn na kontaktním místě Czech Pointu. Cílem je zajistit veřejnosti při vyřizování potřebných záležitostí na úřadu co největší uživatelský komfort.

ÚNOR

10. února - Moravskoslezský kraj navštívil místopředseda Poslanecké sněmovny Parlamentu ČR Jan Bartošek. Součástí návštěvy bylo i jednání s náměstkou moravskoslezského hejtmána Lukášem Curylem a Jiřím Navrátillem na kraj-



ském úřadu. Diskutovali o možnostech podpory kultury a památkové péče v Moravskoslezském kraji, dotacích a budoucnosti vědecké knihovny.

16. února - Moravskoslezský kraj se představil návštěvníkům mezinárodního veletrhu cestovního ruchu Holiday World Praha 2017. Byl hlavním partnerem veletrhu.

17. února - Zástupci vedení Moravskoslezského kraje navštívili úřad Maršálka Slezského vojvodství a městský úřad v Katovicích, kde diskutovali s vicemaršálkem Henrykem Mercikem a viceprezidentem Katovic Mariuszem Skibou o problematice kvality ovzduší. Dohodli se na společném podání projektu s názvem i-Air Region do programu INTERREG V-A Česká republika – Polská republika. Projekt se mimo jiné zabývá opatřeními ke zlepšení kvality ovzduší na obou stranách hranice. Jde nejen o výměnu informací, ale především o zvolení co nejúčinnějších společných opatření, která by se aplikovala po obou stranách hranice.

21. února - Aby se lidem lépe dýchalo, začal Moravskoslezský kraj čistit silnice. Poprvé tak už během zimy z cest zmizel inertní posypový materiál, který je po roztání sněhu zbytečný a navíc zdrojem prašnosti.

BŘEZEN

1. března - Zájemci o dotaci na nový ekologický kotel mohli poprvé podávat žádost krajskému úřadu elektronicky. Plně toho využili. Tři minuty po odstartování doplňkové kotlíkové výzvy bylo vyčerpáno všech alokovaných 55 milionů korun. Částku 46,9 milionu korun alokovalo pro výzvu do Moravskoslezského kraje Ministerstvo životního prostředí, dalších 8 milionů korun činila úspora z loňského velkého dotačního programu. Doplňková výzva byla určena pro tepelná čerpadla a kotle na biomasu.

3. března - Moravskoslezský kraj prezentoval svůj potenciál v oblasti cestovního ruchu také na veletrhu Dovolená a Region, Lázeňství 2017. Ten se konal od 3. do 5. března na Ostravském výstavišti.

16. března - Moravskoslezský kraj majetkově vstoupil do společnosti Vědecko-technologický park Ostrava nabytím akcií za 408 tisíc korun. Začíná tak plnit obsah memoranda s městem Ostravou o spolupráci v oblasti podpory podnikání a inovací. Jde o první krok k založení inovačního centra, jež má podpořit začínající podnikatele i zralé firmy.

21. března - Odbor zdravotnictví Krajského úřadu Moravskoslezského kraje odstartoval třetí ročník ankety Moravskoslezská sestra 2017. Smyslem akce konané pod záštitou ministra zdravotnictví, prezidentky České asociace zdravotních sester a hejtmána Moravskoslezského kraje je ocenit nejlepší zdravotnické pracovníky působící v regionu a poděkovat všem profesionálům, kteří s nasazením vykonávají zdravotnická povolání.

22. března - V aule Gong v Dolních Vítkovicích v Ostravě předali představitelé kraje 24 cen v jedenácti kategoriích nejlepším sportovcům v regionu. Sportovcem roku Moravskoslezského kraje se za rok 2017 stal frenštátský rodák Adam Lacko, který po dvou titulech vicemistra v tahačích prožil sezonu snů. V absolutním pořadí mistrovství Evropy za rok 2017 vybojoval mistrovský titul.



24. března - Moravskoslezský kraj podpoří obnovu a rozvoj venkova 23 miliony korun. Rekonstrukce chodníků, nová hřiště, oprava školek a škol i modernizace budov občanské vybavenosti. To vše dostalo zelenou díky dotačnímu Programu obnovy a rozvoje venkova MSK, který kraj vyhlásil. Podpoří celkem 97 projektů za 23 milionů korun, které vyčlenil ze svého rozpočtu.

28. března - Bílovecká nemocnice, a. s. otevřela oddělení následné péče, které prošlo rozsáhlou rekonstrukcí a modernizací. Cílem investiční akce, která byla za podpory Moravskoslezského kraje z 85 % financována ze švýcarských fondů, je vyšší standard a kvalita péče o dlouhodobě nemocné. Oddělení následné péče Bílovecké nemocnice, a. s. je také teprve druhým pracovištěm svého druhu v Moravskoslezském kraji, které získalo certifikát pro práci v konceptu bazální stimulace.

29. března - U příležitosti Dne učitelů převzalo ocenění 25 pedagogů mateřských, základních, středních a základních uměleckých škol z moravskoslezského regionu. Odborná komise letos vybrala z 90 nominovaných pedagogů 25 osobností, které získaly ocenění za práci s dětmi, žáky či studenty nad rámec svých pracovních povinností. Pedagogové převzali ceny v kategoriích Ocenění za dlouholetou tvůrčí pedagogickou činnost a Výrazná pedagogická osobnost roku.

3. dubna - Moravskoslezský kraj získal ocenění za spolupráci v cestovním ruchu. V anketě TTG Travel Awards, kterou každoročně vyhlašují odborné noviny pro cestovní ruch se v kategorii „Kraj nebo destinační management, který nejlépe spolupracuje se všemi subjekty cestovního ruchu“ umístil na 3. místě za Jihočeským krajem a Prahou.

6. dubna - Začala první etapa rekonstrukce estakády Bazaly v Ostravě. Cílem stavby je v centru Ostravy zrekonstruovat šest mostů, přilehlé úseky frekventované silnice II/479, veřejné osvětlení, trolejové vedení a přeložky sítí. Náklady na tuto investiční akci Moravskoslezského kraje financovanou z evropských fondů, ze státního rozpočtu a z rozpočtu Moravskoslezského kraje se pohybují okolo 55 milionů korun.

11. dubna - Moravskoslezský kraj vyhlásil soutěž o nejlepší inovativní nápady. Realizaci vybraných projektů podpoří až půl milionem korun.

12. dubna - Kraj finančně podpoří projekty malých a středních podniků v Moravskoslezském kraji, které zajistí žákům středních škol a studentům vysokých škol praxi ve svých firmách. Na realizaci pilotního programu vyčlenil ze svého rozpočtu pro letošní rok tři miliony korun.

13. dubna - Memorandum o spolupráci v oblasti sociálního podnikání podepsali zástupci Moravskoslezského kraje a Klastru sociálních inovací a podniků SINEC. Obě strany tím stvrdily podporu dalšího rozvoje sociálního podnikání v kraji s cílem vytvářet pracovní příležitosti pro obtížně uplatnitelné lidi na trhu práce.

13. dubna - Druhé místo v prestižní soutěži Zlatý erb 2017 obsadil turistický portál Moravskoslezského kraje <http://severnimorava.travel/>. Prosadil se v nabitě konkurenci destinačních webů z celé České republiky a umístil se na špičce hned za turistickým portálem Královéhradeckého kraje.

KVĚTEN

10. května - Státní fond životního prostředí schválil projektový námět Moravskoslezského kraje na odstranění materiálu ze sanace lagun ve Vratimově.

10. května - Hejtmán Ivo Vondrák podepsal společný pracovní program mezi Moravskoslezským krajem a Ministerstvem pro hospodářství, energetiku, průmysl, střední podnikání a řemeslo německé spolkové země Severní Porýní – Vestfálsko. Cílem programu je rozvíjet spolupráci zejména v oblasti výzkumu, vývoje a inovací, elektromobility, průmyslu 4.0. Také výměna zkušeností z trhu práce a z řešení situace v oblastech postižených těžbou a těžkým průmyslem. Vše s důrazem na propojení s podnikatelskou sférou.



16. května - Moravskoslezský hejtman Ivo Vondrák předal ceny za společenskou odpovědnost za loňský rok. Do letošního osmého ročníku soutěže, kterou vyhlásila Rada Moravskoslezského kraje spolu s Radou kvality ČR, se přihlásilo 51 uchazečů – firmy, obce a společnosti veřejného sektoru.

23. května - Začala rozsáhlá modernizace Plzeňské ulice v Ostravě, která zahrnuje rekonstrukci komunikace, dvou mostů, tří podchodů a jednoho energo kolektoru. Jde o největší letošní investiční akci Moravskoslezského kraje v dopravní infrastruktuře, náklady dosáhnou 161 milionů korun.

30. května - Region navštívil ministr kultury Daniel Herman. O podpoře kultury v Moravskoslezském kraji a návrzích memorand o kofinancování investičních záměrů kraje v oblasti kultury s ním jednal 1. náměstek hejtmána Lukáš Curylo.

ČERVEN

1. června - Pět kilometrů dlouhá Knížecí cesta, která spojuje obec Trojanovice s Pustevnami, se bude opravovat. Rekonstrukci oblíbené turistické spojnice chce z velké části zaplatit Moravskoslezský kraj. Krajský radní doporučil zastupitelům, aby na stavbu „přiklepl“ 6 milionovou dotaci.

2. června - Ministr zemědělství Marian Jurečka se na pracovní návštěvě setkal se zástupci vedení Moravskoslezského kraje. Společně debatovali o aktuálních problémech regionu souvisejících s jeho resortem. K tématům patřila například modernizace školního statku v Opavě, ve kterém probíhá praktická výuka žáků Masarykovy střední zemědělské školy a Vyšší odborné školy.

6. června - V ostravském Clarion Congress Hotelu se konal třetí ročník konference Invest MORE, tentokrát s podtitulem Nová energie pro Moravskoslezský kraj. Klíčová sdělení týkající se strategického rozvoje Moravskoslezského kraje a města Ostravy obohatily zkušenosti investorů a developerů.

7. června - Taktické cvičení složek Integrovaného záchranného systému prověřilo v Opavě akceschopnost a koordinaci složek IZS i připravenost Slezské nemocnice Opava, která je příspěvkovou organizací Moravskoslezského kraje.



13. června - Moravskoslezský kraj a město Ostrava poprvé v historii hostí konferenci Světové zdravotnické organizace. Ministerské konference pod názvem Životní prostředí a zdraví se zúčastnilo na 600 delegátů z 53 zemí evropského regionu WHO.

15. června - Moravskoslezský kraj si udržel mezinárodní ratingové hodnocení na úrovni A2 se stabilním výhledem. Udělila mu ho ratingová agentura Moody's Investors Service EMEA Limited. Na jednání krajského zastupitelstva hodnocení agentury převzal hejtman Ivo Vondrák. Zastupitelé zároveň schválili závěrečný účet a účetní závěrku za rok 2016.

15. června - Lékařskou pohotovostní službu v Ostravě bude až do konce roku 2019 zajišťovat Městská nemocnice Ostrava. Rozhodli o tom krajský radní ve výběrovém řízení. Krajský zastupitelé schválili i způsob a výši financování této zdravotní služby.

22. června - Společně zaplatit a společně postavit tři významné stavby v oblasti kultury chtějí Moravskoslezský kraj a město Ostrava za výrazné podpory Ministerstva kultury. Krajské zastupitelstvo řeklo ano uzavření tří memorand o spolupráci při přípravě a realizaci novostavby Moravskoslezské vědecké knihovny, nového koncertního sálu při Domu kultury města Ostravy a přístavbě Galerie výtvarného umění v Ostravě.

23. června - Ministryně pro místní rozvoj Karla Šlechtová jednala v Ostravě s vedením Moravskoslezského kraje a členy Regionální stálé konference o dalších možnostech rozvoje regionu.

26. června - Skončila kompletní rekonstrukce Domova Vítkov za zhruba 58 milionů korun. Klienti se přestěhovali z dočasného ubytování do nového komfortního bydlení. Investiční akci podpořil Moravskoslezský kraj 33 miliony korun.



27. června - Malým pacientům Nemocnice Třinec, která je příspěvkovou organizací Moravskoslezského kraje, začala sloužit nově zrekonstruovaná dětská jednotka intenzivní péče.

30. června - Moravskoslezský kraj opět nakupoval na Českomoravské komoditní burze Kladno zemní plyn pro příští rok. Tentokrát se k nákupu pro celou korporaci, tedy krajský úřad a více než dvě stovky krajských příspěvkových organizací, připojilo několik měst a obcí z regionu. A výrazně ušetřily.

ČERVENEC

1. července - Transformací Vědecko-technologického parku Ostrava, který město Ostrava založilo v roce 1997, vzniklo Moravskoslezské inovační centrum. Do regionu by mělo přivést více rostoucích a exportujících firem, investic do inovací, průmyslového výzkumu a vývoje i zajistit intenzivnější propojení podnikatelského prostředí s akademickou sférou. V nově vzniklé společnosti má Moravskoslezský kraj stejně jako město Ostrava 45 % podíl. Zbývajících 10 % připadá na Vysokou školu báňskou-Technickou univerzitu Ostrava, Slezskou a Ostravskou univerzitu.

1. července - Odstartoval šestý ročník akce Fajne léto. Zajímavá místa v regionu, zařazená do takzvané Technotrasy, ožila o letních víkendech šestým ročníkem Fajneho léta – sportovními aktivitami, kulturními představeními, vystoupením známých osobností a hudebních skupin, zábavou a soutěžemi.

20. července - Za účasti ministra průmyslu a obchodu, osobností regionu a dalších hostů byl v Ostravě slavnostně zahájen provoz speciální separační linky. Jedno z nejmodernějších úpravárenských zařízení v Evropě začalo zpracovávat těžební odpad uložený na odvalu Heřmanice, který patří mezi největší ekologické zátěže v Moravskoslezském kraji.

21. července - Zastavit odliv lidí z regionu, podpořit migraci zaměstnanců tak, aby firmy měly dostatek kvalifikovaných pracovníků. To je cíl pilotního projektu Zaměstnanecká mobilita, který rozjždí Moravskoslezský kraj. Memorandum o spolupráci při jeho realizaci podepsali náměstek hejtmána Jakub Unucka, primátoři Karviné a Havířova Tomáš Hanzel a Jana Feberová a starosta Orlové Tomáš Kuča.

25. července - Vedení Moravskoslezského kraje a krajského úřadu jednalo se všemi poskytovateli i plátcí zdravotní péče v regionu o možnostech řešení dlouhodobého nedostatku zejména interních lékařů v nemocnicích.

31. července - Moravskoslezští senioři mají nový volnočasový a aktivizační program, který kromě zábavy a zájmových aktivit pamatuje také na rozvoj mezigeneračních vztahů, zdraví, zdravé stárnutí i vzdělávání starších lidí. Hlavním partnerem programu Stárnout s chutí je Moravskoslezský kraj, záštitu převzal náměstek hejtmána pro sociální záležitosti Jiří Navrátil.

SRPEN

8. srpna - Krajský radní schválili poskytnutí dotace farnosti Střítež na obnovu ohněm zničeného kostela v třinecké části Guty. Na odstranění následků požáru a přípravu projektové dokumentace uvolnili 200 000 korun z krajského rozpočtu.

11. srpna - Karlova Studánka ožila sedmým ročníkem gastrofestivalu [Jak šmakuje Moravskoslezsko](#). Akce nabídla návštěvníkům kulinářské speciality, regionální potraviny, kuchařskou a barmanskou show, hudební a taneční vystoupení, program pro děti a řadu soutěží.



ZÁŘÍ

1. září - Moravskoslezský kraj spustil pilotní projekt Zaměstnanecká mobilita, který má zastavit odliv lidí z regionu a pomoci firmám zajistit dostatek kvalifikovaných zaměstnanců. Na projektu, který umožní lidem žijícím



v oblastech s nejvyšší nezaměstnaností dojíždět do práce mimo bydliště zadarmo, spolupracují města Karviná, Havířov a Orlová, zapojila se do něj i společnost Residomo.

5. září - Na třídní návštěvu Moravskoslezského kraje přijel prezident České republiky Miloš Zeman s manželkou Ivanou. Navštívil krajský úřad, setkal se s jeho zaměstnanci, krajskými zastupiteli a starosty obcí. Debatoval také s poslanci a senátory, významnými podnikateli i osobnostmi regionu. V průběhu tří dnů navštívil Větrkovice, Studénku, Nový Jičín, Český Těšín a Hlučín, kde diskutoval s představiteli obcí i s občany, navštívil také firmu Temex. Pro první dámu byl připraven separátní program, například návštěva Domova Bílá Opava, Galerie výtvarného umění v Ostravě, TONAKU v Novém Jičíně nebo vyhořelého dřevěného kostela Božího těla v Třinci-Gutech.

5. září - Odstartovala další kotlíková výzva, ve které Ministerstvo životního prostředí přidělilo moravskoslezskému regionu 900 milionů korun. Zájemci o nový kotel tentokrát podávali žádosti elektronicky. Během první hodiny přijal Krajský úřad Moravskoslezského kraje 5100 žádostí.

15. září - Pilotní ročník soutěže Moravskoslezského kraje o nejlepší chytrá řešení v zavádění inteligentních technologií, které lidem v regionu přinesou pohodlnější život, ušetří čas i peníze, má své vítěze. Hodnotitelská komise za inovativní projekty ocenila sedm subjektů. Nejlepší byla oblast dopravy, kde na dotaci dosáhly 3 subjekty. Nejvíce přihlášek přišlo do kategorie zdravotnictví. Vítězný zdravotnický projekt získal od hodnotitelů celkově nejvíce bodů.

18. září - Po rekonstrukci rehabilitačního oddělení má Odborný léčebný ústav Metylovice – Moravskoslezské sanatorium za sebou další modernizaci. Lůžkové oddělení má vybudováno nové sociální zázemí. Děti, které se v sanatoriu léčí, zdravotnický personál i učitelé tak získají větší komfort. Na tyto úpravy sanatoria, které je příspěvkovou organizací Moravskoslezského kraje, šlo z krajského rozpočtu 5,25 milionu korun.



21. září - Veřejnou autobusovou dopravu bude na Karvinsku a Orlovsku zajišťovat akciová společnost ČSAD Karviná. Dopravce vzešel z otevřeného výběrového řízení. Jeho nabídku vyhodnotili krajské radní jako nejvhodnější. Veřejné služby začne vítěz soutěže poskytovat od 10. června 2018. Smlouva, která byla dnes podepsána, je uzavřena na 10 let. Moravskoslezský kraj bude na tuto službu ročně na Karvinsku přispívat zhruba 30,5 milionu korun, na Orlovsku 42 milionů korun. Na financování veřejných autobusových linek se budou z 15 procent podílet také města a obce z těchto částí regionu.

22. září - Kraj představil na akci Jezdíme jinak, jež má propagovat alternativní druhy dopravy, novou značku Zdravého Moravskoslezského kraje.

28. září - V zábavní park se ve státní svátek 28. září proměnil Krajský úřad Moravskoslezského kraje v Ostravě a jeho okolí. Odhadem 1300 lidí si ho na Den otevřených dveří přišlo prohlédnout. Nečekalo je vyřizování nudných záležitostí, ale příjemné dopoledne, plné zajímavých atrakcí.

ŘÍJEN

4. října - Moravskoslezský kraj se poprvé v historii prezentuje na veletrhu nemovitostí a investičních příležitostí EXPO REAL v Mnichově 2017 ve společné expozici s Jihomoravským krajem a krajskými metropolemi Brnem a Ostravou. Patrová expozice o ploše 142 m² má název CZECH REGIONS & CITIES.

9. října - Poprvé v samostatné expozici se Moravskoslezský kraj prezentuje na Mezinárodním strojírenském veletrhu v Brně.

12. října - Moravskoslezský kraj vyhrál národní soutěž a získal titul Chytrý region. Odborná porota národní soutěže Chytrá města pro budoucnost vybrala vítěze v kategoriích Projekt a Idea 2017. Moravskoslezský kraj si z klání, které



se koná pod záštitou Ministerstva pro místní rozvoj a Ministerstva průmyslu a obchodu, odnesl titul Chytrý region. Titul kraj získal za projekt Koncepce a vize Chytřejší kraj.

12. října - Knihovnou Moravskoslezského kraje se stala Městská knihovna Český Těšín, čestné diplomy získaly Knihovna města Ostravy a Místní knihovna v Raškovicích. Ocenění vítězům soutěže Knihovnická K2 2017 byla předána v Galerii výtvarného umění v Ostravě. Soutěž Knihovnická K2 2017 byla vyhlášena letos v červnu, na ocenění bylo navrženo celkem 13 knihoven.

12. října - Jsou známa jména nej... zdravotních sester v regionu. Vítězky ankety Moravskoslezská sestra 2017 na slavnostním galavečeru v aule Vysoké školy báňské - Technické univerzity Ostrava převzaly certifikáty a dary. Do třetího ročníku ankety se zapojilo 24 zdravotnických zařízení z Moravskoslezského kraje, na titul v pěti kategoriích bylo nominováno 58 zdravotnických pracovníků.

13. října - Moravskoslezské inovační centrum Ostrava, a.s. se oficiálně představilo veřejnosti. Setkání se zúčastnilo 250 hostů z řad firemního i veřejného sektoru. Diskutovalo se nejen o vizi, poslání a cílech MSIC, ale i o jeho prvních výsledcích během tříměsíční existence.

16. října - Kraj zveřejnil výsledky prvního měření vrstev asfaltu na krajských silnicích. Lépe zkontrolovat firmy, zda při opravách silnic rekonstruují cesty přesně podle projektu. To je důvod, proč vedení Moravskoslezského kraje nechalo měřit na vozovkách asfaltové vrstvy. První měření ukázalo, že zhotovitel při opravě vozovky z Frýdku-Místku do Dobré použil méně materiálu, než měl.

17. října - Slezská nemocnice v Opavě, která je příspěvkovou organizací Moravskoslezského kraje, má nový mamograf. Přístroj, za více než 8,5 milionů korun, je přesnější, ostřejší, zvýší celkovou rychlost vyšetření a k lidskému organismu je šetrnější.

20. října - Po Ostravě a Frýdku-Místku má další kontaktní místo pro seniory v Moravskoslezském kraji i Opava. Tzv. Senior Point je seniorům k dispozici v Rolnické ulici.

20. října - V České republice začaly parlamentní volby. V Moravskoslezském kraji se jich může zúčastnit téměř milion občanů. Volit mohou v 1306 volebních okrscích. Krajský úřad Moravskoslezského kraje dohlíží na regulérní průběh voleb.



LISTOPAD

8. listopadu - Letošní „inovační Oskar“ putuje do Velkých Albrechtic. O vítězství v pátém ročníku soutěže Inovační firma Moravskoslezského kraje se utkalo 16 projektů. První místo získala firma TOMTON s.r.o. z Velkých Albrechtic, která se zabývá vývojem a výrobou radiátorů nové generace.

15. listopadu - V Moravskoslezském kraji byla slavnostně otevřena další tři kontaktní místa pro seniory, a to v Bruntále, Karvině a Kopřivnici. Po Frýdku-Místku, Ostravě a Opavě tak seniorům v Moravskoslezském kraji slouží šest tzv. Senior Pointů.

15. listopadu - Zaměstnanci krajského úřadu a organizací zřízených Moravskoslezským krajem shromáždili v letošním ročníku Potravinové sbírky téměř 9,4 tuny potravin za téměř půl milionu korun. Během pěti dnů krajské potravinové sbírky se tak podařilo nasbírat o téměř 400 kilogramů potravin více než loni. Potravinové sbírky byly předány zástupcům Potravinové banky Ostrava.



18. listopadu - Moravskoslezský kraj uspořádal v Dolní oblasti Vítkovice Den pěstounství. Poděkoval tak lidem, kteří mají děti v pěstounské péči.

23. listopadu - [Galerie výtvarného umění v Ostravě](#), která je příspěvkovou organizací Moravskoslezského kraje, má unikátní skener, který možná digitalizovat umělecké sbírky. Přístroj tvoří základ pro jedno z prvních Center digitalizace uměleckých, zejména výtvarných sbírek v České republice, které bylo dnes slavnostně otevřeno v Ostravě.

24. listopadu - Moravskoslezský kraj zvítězil v soutěži nejzajímavějších projektů elektronizace veřejné správy v České republice Egovernment the Best 2017. Ocenění získal za projekt Podpora a rozvoj náhradní rodinné péče v Moravskoslezském kraji. Na realizaci tohoto projektu se podíleli pracovníci odboru informatiky a odboru sociálních věcí Krajského úřadu Moravskoslezského kraje.

28. listopadu - Středoškoláci si na hackathonu vyzkoušeli práci s otevřenými daty. Moravskoslezský kraj investuje do rozvoje středoškoláků a zvýšení jejich uplatnitelnosti na trhu práce. Společně s Impact Hub Ostrava proto dali mladým talentovaným studentům šanci zažít hackathon.

29. listopadu - Třetí ročník soutěže pro základní školy a víceletá gymnázia Hejtmanův pohár, ve které spolu jednotlivé školy zápolí ve zdolávání sportovních dovedností, má svoje vítěze i v Moravskoslezském kraji. První místo a Hejtmanův pohár získali studenti Gymnázia Mikuláše Koperníka Bílovec, na druhé příčce skončili žáci Základní školy Žižkova Krnov, třetí pozice patří žákům bilingvní mateřské a základní školy Galileo School.

PROSINEC

7. prosince - Ceny hejtmana Moravskoslezského kraje handicapovaným umělcům, které jsou každoročně udělovány autorům literárních, publicistických, zpravodajských a dalších děl přispívajících k poznání problémů občanů se zdravotním postižením a podporujících myšlenku jejich společenské integrace, mají nové majitele. V letošním 14. ročníku soutěže, do kterého se přihlásilo 13 autorů s deseti výtvarnými díly, bylo mezi tři vítěze rozděleno 60 000 korun.

8. prosince - Nemocnice s poliklinikou Karviná-Ráj, která je příspěvkovou organizací Moravskoslezského kraje, získala třetí místo v celostátním projektu Nemocnice ČR 2017 v kategorii spokojenosti zaměstnanců. Do celoročního projektu obecně prospěšné společnosti HealthCare Institute se zapojilo 155 nemocnic s akutními lůžky z celé České republiky.

11. prosince - Moravskoslezský kraj přišel s novinkou. Vyhlásil anketu osobnost Moravskoslezského kraje. Jejím cílem je upozornit veřejnost na mimořádné aktivity a činy v Moravskoslezském kraji.

14. prosince - Krajstí zastupitelé vyslyšeli prosbu města Třince a na svém zasedání podpořili jeho snahu stát se statutárním městem. Poslanecké sněmovně Parlamentu ČR proto předloží návrh na změnu zákona o obcích.

14. prosince - Pro zvýšení bezpečnosti poskytne Moravskoslezský kraj seniorům další hlásiče. Krajstí zastupitelé na svém dnešním zasedání rozhodli, že bude rozdáno 350 hlásičů požáru a 200 detektorů oxidu uhelnatého občanům kraje starším 65 let.

14. prosince - Krajstí zastupitelé schválili rozpočet na rok 2018. V příštím roce přiteče do krajské pokladny o 18 % více peněz než letos. Kraj si tak bude moci dovolit investovat o stovky milionů korun více. Počítá s příjmy 8,237 miliardy korun, výdaje by měly činit 9,353 miliardy korun. Plánovaný schodek rozpočtu pokryje z úspor roku 2017 a z úvěru na předfinancování akcí spolufinancovaných z Evropské unie



Příspěvkové organizace Moravskoslezského kraje



Odbor zdravotnictví

(Název, IČO, město)

Nemocnice s poliklinikou Karviná-Ráj, příspěvková organizace 00844853 Karviná-Ráj
Zdravotnická záchranná služba Moravskoslezského kraje, příspěvková organizace
48804525 Ostrava
Dětské centrum Čtyřlístek, příspěvková organizace 68177992 Opava
Slezská nemocnice v Opavě, příspěvková organizace 47813750 Opava
Nemocnice s poliklinikou Havířov, příspěvková organizace 00844896 Havířov
Nemocnice Třinec, příspěvková organizace 00534242 Třinec
Nemocnice ve Frýdku-Místku, příspěvková organizace 00534188 Frýdek-Místek
Odborný léčebný ústav Metylovice – Moravskoslezské sanatorium, příspěvková organizace
00534200 Metylovice
Dětský domov Janovice u Rýmařova, příspěvková organizace 63024594 Rýmařov, část Janovice
Sdružené zdravotnické zařízení Krnov, příspěvková organizace 844641 Krnov

Odbor dopravy a chytrého regionu

Správa silnic Moravskoslezského kraje, příspěvková organizace 00095711 Ostrava
Moravskoslezské energetické centrum, příspěvková organizace 03103820 Ostrava

Odbor kultury a památkové péče

Galerie výtvarného umění v Ostravě, příspěvková organizace 00373231 Ostrava
Moravskoslezská vědecká knihovna v Ostravě, příspěvková organizace 00100579 Ostrava
Muzeum Beskyd Frýdek-Místek, příspěvková organizace 00095630 Frýdek-Místek
Muzeum v Bruntále, příspěvková organizace 00095354 Bruntál
Muzeum Těšínska, příspěvková organizace 00305847 Český Těšín
Muzeum Novojičínska, příspěvková organizace 00096296 Nový Jičín
Těšínské divadlo Český Těšín, příspěvková organizace 00100536 Český Těšín

Odbor sociálních věcí

Zámek Dolní Životice, příspěvková organizace 71197052 Dolní Životice
Sírius, příspěvková organizace 71197036 Opava
Fontána, příspěvková organizace 71197044 Hlučín
Náš svět, příspěvková organizace 00847046 Pržno
Domov Letokruhy, příspěvková organizace 71197010 Budišov nad Budišovkou
Domov Vítkov, příspěvková organizace 71196951 Vítkov
Domov Na zámku, příspěvková organizace 71197001 Kyjovice
Sagapo, příspěvková organizace 00846350 Bruntál
Harmonie, příspěvková organizace 00846384 Krnov – Pod Cvilínem
Nový domov, příspěvková organizace 00847330 Karviná – Nové Město
Domov Březiny, příspěvková organizace 00847348 Petřvald
Domov Jistoty, příspěvková organizace 00847372 Bohumín
Benjamín, příspěvková organizace 00847461 Petřvald
Centrum psychologické pomoci, příspěvková organizace 00847267 Karviná - Fryštát
Domov NaNovo, příspěvková organizace 48804860 Studénka
Domov Příbor, příspěvková organizace 48804878 Příbor
Domov Odry, příspěvková organizace 48804894 Odry
Domov Hortenzie, příspěvková organizace 48804843 Frenštát pod Radhoštěm
Domov Duha, příspěvková organizace 48804886 Nový Jičín
Domov Paprsek, příspěvková organizace 48804908 Nový Jičín
Domov Bílá Opava, příspěvková organizace 00016772 Opava

Odbor školství, mládeže a sportu

Albrechtova střední škola, Český Těšín, příspěvková organizace
Dětský domov a Školní jídelna, Budišov nad Budišovkou, příspěvková organizace
Dětský domov a Školní jídelna, Čeladná 87, příspěvková organizace



Dětský domov a Školní jídelna, Frýdek-Místek, příspěvková organizace
 Dětský domov a Školní jídelna, Havířov-Podlesí, Čelakovského 1, příspěvková organizace
 Dětský domov a Školní jídelna, Lichnov 253, příspěvková organizace
 Dětský domov a Školní jídelna, Melč 4, příspěvková organizace
 Dětský domov a Školní jídelna, Nový Jičín, Revoluční 56, příspěvková organizace
 Dětský domov a Školní jídelna, Opava, Rybí trh 14, příspěvková organizace
 Dětský domov a Školní jídelna, Ostrava-Hrabová, Reymontova 2a, příspěvková organizace
 Dětský domov a Školní jídelna, Ostrava-Slezská Ostrava, Na Vizině 28, příspěvková organizace
 Dětský domov a Školní jídelna, Příbor, Masarykova 607, příspěvková organizace
 Dětský domov a Školní jídelna, Radkov-Dubová 141, příspěvková organizace
 Dětský domov Loreta a Školní jídelna, Fulnek, příspěvková organizace
 Dětský domov SRDCE a Školní jídelna, Karviná-Fryštát, Vydmucho 10, příspěvková organizace
 Dětský domov Úsměv a Školní jídelna, Ostrava-Slezská Ostrava, Bukovanského 25, příspěvková organizace
 Domov mládeže a Školní jídelna-výdejna, Ostrava-Hrabůvka, Krakovská 1095, příspěvková organizace
 Gymnázium a Obchodní akademie, Orlová, příspěvková organizace
 Gymnázium a Střední odborná škola, Frýdek-Místek, Cihelní 410, příspěvková organizace
 Gymnázium a Střední odborná škola, Rýmařov, příspěvková organizace
 Gymnázium a Střední průmyslová škola elektrotechniky a informatiky, Frenštát pod Radhoštěm, příspěvková organizace
 Gymnázium Františka Živného, Bohumín, Jana Palacha 794, příspěvková organizace
 Gymnázium Hladnov a Jazyková škola s právem státní jazykové zkoušky, Ostrava, příspěvková organizace
 Gymnázium Josefa Božka, Český Těšín, příspěvková organizace
 Gymnázium Josefa Kainara, Hlučín, příspěvková organizace
 Gymnázium Mikuláše Koperníka, Bílovec, příspěvková organizace
 Gymnázium Olgy Havlové, Ostrava-Poruba, příspěvková organizace
 Gymnázium Petra Bezruče, Frýdek-Místek, příspěvková organizace
 Gymnázium, Frýdlant nad Ostravicí, nám. T. G. Masaryka 1260, příspěvková organizace
 Gymnázium, Havířov-Město, Komenského 2, příspěvková organizace
 Gymnázium, Havířov-Podlesí, příspěvková organizace
 Gymnázium, Karviná, příspěvková organizace
 Gymnázium, Krnov, příspěvková organizace
 Gymnázium, Nový Jičín, příspěvková organizace
 Gymnázium, Ostrava-Hrabůvka, příspěvková organizace
 Gymnázium, Ostrava-Zábřeh, Volgogradská 6a, příspěvková organizace
 Gymnázium, Třinec, příspěvková organizace



Hotelová škola, Frenštát pod Radhoštěm, příspěvková organizace
 Janáčkova konzervatoř v Ostravě, příspěvková organizace
 Jazykové gymnázium Pavla Tigrida, Ostrava-Poruba, příspěvková organizace
 Krajské středisko volného času JUVENTUS, Karviná, příspěvková organizace
 Krajské zařízení pro další vzdělávání pedagogických pracovníků a informační centrum, Nový Jičín, příspěvková organizace
 Masarykova střední škola zemědělská a Vyšší odborná škola, Opava, příspěvková organizace
 Masarykovo gymnázium, Příbor, příspěvková organizace
 Mateřská škola Eliška, Opava, příspěvková organizace
 Mateřská škola Klíček, Karviná-Hranice, Einsteinova 2849, příspěvková organizace
 Mateřská škola logopedická, Ostrava-Poruba, Na Robinsonce 1646, příspěvková organizace
 Mateřská škola logopedická, Ostrava-Poruba, U Školky 1621, příspěvková organizace
 Mateřská škola Paraplíčko, Havířov, příspěvková organizace
 Matiční gymnázium, Ostrava, příspěvková organizace
 Mendelova střední škola, Nový Jičín, příspěvková organizace
 Mendelovo gymnázium, Opava, příspěvková organizace
 Obchodní akademie a Střední odborná škola logistická, Opava, příspěvková organizace
 Obchodní akademie a Vyšší odborná škola sociální, Ostrava-Mariánské Hory, příspěvková organizace
 Obchodní akademie, Český Těšín, příspěvková organizace
 Obchodní akademie, Ostrava-Poruba, příspěvková organizace
 Odborné učiliště a Praktická škola, Hlučín, příspěvková organizace
 Odborné učiliště a Praktická škola, Nový Jičín, příspěvková organizace
 Pedagogicko-psychologická poradna, Bruntál, příspěvková organizace
 Pedagogicko-psychologická poradna, Frýdek-Místek, příspěvková organizace
 Pedagogicko-psychologická poradna, Karviná, příspěvková organizace
 Pedagogicko-psychologická poradna, Nový Jičín, příspěvková organizace
 Pedagogicko-psychologická poradna, Opava, příspěvková organizace
 Pedagogicko-psychologická poradna, Ostrava-Zábřeh, příspěvková organizace
 Polské gymnázium - Polskie Gimnazjum im. Juliusza Słowackiego, Český Těšín, příspěvková organizace
 Slezské gymnázium, Opava, příspěvková organizace
 Sportovní gymnázium Dany a Emila Zátopkových, Ostrava, příspěvková organizace
 Střední odborná škola a Střední odborné učiliště podnikání a služeb, Jablunkov, Školní 416, příspěvková organizace
 Střední odborná škola a Základní škola, Město Albrechtice, příspěvková organizace
 Střední odborná škola dopravy a cestovního ruchu, Krnov, příspěvková organizace
 Střední odborná škola waldorfská, Ostrava, příspěvková organizace
 Střední odborná škola, Bruntál, příspěvková organizace
 Střední odborná škola, Frýdek-Místek, příspěvková organizace
 Střední odborné učiliště stavební, Opava, příspěvková organizace
 Střední pedagogická škola a Střední zdravotnická škola, Krnov, příspěvková organizace
 Střední průmyslová škola a Obchodní akademie, Bruntál, příspěvková organizace
 Střední průmyslová škola elektrotechnická, Havířov, příspěvková organizace
 Střední průmyslová škola elektrotechniky a informatiky, Ostrava, příspěvková organizace
 Střední průmyslová škola chemická akademika Heyrovského, Ostrava, příspěvková organizace
 Střední průmyslová škola stavební, Havířov, příspěvková organizace
 Střední průmyslová škola stavební, Opava, příspěvková organizace
 Střední průmyslová škola stavební, Ostrava, příspěvková organizace
 Střední průmyslová škola, Karviná, příspěvková organizace
 Střední průmyslová škola, Obchodní akademie a Jazyková škola s právem státní jazykové zkoušky, Frýdek-Místek, příspěvková organizace
 Střední průmyslová škola, Ostrava-Vítkovice, příspěvková organizace
 Střední škola a Základní škola, Havířov-Šumbark, příspěvková organizace
 Střední škola automobilní, Krnov, příspěvková organizace
 Střední škola elektrotechnická, Ostrava, Na Jízdárně 30, příspěvková organizace
 Střední škola gastronomie, oděvnictví a služeb, Frýdek-Místek, příspěvková organizace
 Střední škola hotelnictví a služeb a Vyšší odborná škola, Opava, příspěvková organizace
 Střední škola prof. Zdeňka Matějčka, Ostrava-Poruba, příspěvková organizace
 Střední škola průmyslová a umělecká, Opava, příspěvková organizace





Střední škola průmyslová, Krnov, příspěvková organizace
 Střední škola řemesel, Frýdek-Místek, příspěvková organizace
 Střední škola služeb a podnikání, Ostrava-Poruba, příspěvková organizace
 Střední škola společného stravování, Ostrava-Hrabůvka, příspěvková organizace
 Střední škola stavební a dřevozpracující, Ostrava, příspěvková organizace
 Střední škola technická a dopravní, Ostrava-Vítkovice, příspěvková organizace
 Střední škola technická a zemědělská, Nový Jičín, příspěvková organizace
 Střední škola technická, Opava, Kolofíkovo nábřeží 51, příspěvková organizace
 Střední škola technických oborů, Havířov-Šumbark, Lidická 1a/600, příspěvková organizace
 Střední škola techniky a služeb, Karviná, příspěvková organizace
 Střední škola teleinformatiky, Ostrava, příspěvková organizace

Střední škola, Bohumín, příspěvková organizace
 Střední škola, Dětský domov a Školní jídelna, Velké Heraltice, příspěvková organizace
 Střední škola, Havířov-Prostřední Suchá, příspěvková organizace
 Střední škola, Havířov-Šumbark, Sýkorova 1/613, příspěvková organizace
 Střední škola, Odry, příspěvková organizace
 Střední škola, Základní škola a Mateřská škola, Frýdek-Místek, příspěvková organizace
 Střední škola, Základní škola a Mateřská škola, Karviná, příspěvková organizace
 Střední škola, Základní škola a Mateřská škola, Třinec, Jablunkovská 241, příspěvková organizace
 Střední umělecká škola, Ostrava, příspěvková organizace
 Střední zahradnická škola, Ostrava, příspěvková organizace
 Střední zdravotnická škola a Vyšší odborná škola zdravotnická, Ostrava, příspěvková organizace
 Střední zdravotnická škola, Frýdek-Místek, příspěvková organizace
 Střední zdravotnická škola, Karviná, příspěvková organizace
 Střední zdravotnická škola, Opava, příspěvková organizace
 Školní statek, Opava, příspěvková organizace
 Všeobecné a sportovní gymnázium, Bruntál, příspěvková organizace
 Vyšší odborná škola, Střední odborná škola a Střední odborné učiliště, Kopřivnice, příspěvková organizace
 Wichterlovo gymnázium, Ostrava-Poruba, příspěvková organizace
 Základní škola a Mateřská škola Motýlek, Kopřivnice, Smetanova 1122, příspěvková organizace
 Základní škola a Mateřská škola při lázních, Klimkovice, příspěvková organizace
 Základní škola a Mateřská škola, Frýdlant nad Ostravicí, Náměstí 7, příspěvková organizace
 Základní škola a Mateřská škola, Nový Jičín, Dlouhá 54, příspěvková organizace
 Základní škola a Mateřská škola, Ostrava-Poruba, Ukrajinská 19, příspěvková organizace
 Základní škola a Praktická škola, Opava, Slezského odboje 5, příspěvková organizace
 Základní škola Floriána Bayera, Kopřivnice, Štramberská 189, příspěvková organizace
 Základní škola pro sluchově postižené a Mateřská škola pro sluchově postižené, Ostrava-Poruba, příspěvková organizace
 Základní škola při zdravotnickém zařízení a Mateřská škola při zdravotnickém zařízení, Opava, Olomoucká 88, příspěvková organizace
 Základní škola speciální a Mateřská škola speciální, Nový Jičín, Komenského 64, příspěvková organizace
 Základní škola speciální, Ostrava-Slezská Ostrava, příspěvková organizace
 Základní škola, Bruntál, Rýmařovská 15, příspěvková organizace
 Základní škola, Dětský domov, Školní družina a Školní jídelna, Vrbno p. Pradědem, nám. Sv. Michala 17, příspěvková organizace
 Základní škola, Frenštát pod Radhoštěm, Tyršova 1053, příspěvková organizace
 Základní škola, Hlučín, Gen. Svobody 8, příspěvková organizace



Základní škola, Opava, Havlíčkova 1, příspěvková organizace
 Základní škola, Ostrava-Hrabůvka, U Haldy 66, příspěvková organizace
 Základní škola, Ostrava-Mariánské Hory, Karasova 6, příspěvková organizace
 Základní škola, Ostrava-Poruba, Čkalovova 942, příspěvková organizace
 Základní škola, Ostrava-Slezská Ostrava, Na Vizině 28, příspěvková organizace
 Základní škola, Ostrava-Zábřeh, Kpt. Vajdy 1a, příspěvková organizace
 Základní škola, Rýmařov, Školní náměstí 1, příspěvková organizace
 Základní škola, Vítkov, nám. J. Zajíce č. 1, příspěvková organizace
 Základní umělecká škola Bedřicha Smetany, Karviná-Mizerov, příspěvková organizace
 Základní umělecká škola Bohuslava Martinů, Havířov - Město, Na Schodech 1, příspěvková organizace
 Základní umělecká škola Eduarda Marhuly, Ostrava - Mariánské Hory, Hudební 6, příspěvková organizace
 Základní umělecká škola Edvarda Runda, Ostrava - Slezská Ostrava, Keltičkova 4, příspěvková organizace
 Základní umělecká škola Heleny Salichové, Ostrava - Polanka n/O, 1. května 330, příspěvková organizace
 Základní umělecká škola J. A. Komenského, Studénka, příspěvková organizace
 Základní umělecká škola J. R. Míši, Orlová, příspěvková organizace
 Základní umělecká škola Leoše Janáčka, Frýdlant nad Ostravicí, příspěvková organizace
 Základní umělecká škola Leoše Janáčka, Havířov, příspěvková organizace
 Základní umělecká škola Leoše Janáčka, Ostrava - Vítkovice, příspěvková organizace
 Základní umělecká škola Pavla Josefa Vejvanovského, Hlučín, příspěvková organizace
 Základní umělecká škola Pavla Kalety, Český Těšín, příspěvková organizace
 Základní umělecká škola Viléma Petrzelky, Ostrava - Hrabůvka, Edisonova 90, příspěvková organizace
 Základní umělecká škola Vladislava Vančury, Háj ve Slezsku, příspěvková organizace
 Základní umělecká škola Zdeňka Buriana, Kopřivnice, příspěvková organizace
 Základní umělecká škola, Bílovec, Pivovarská 124, příspěvková organizace
 Základní umělecká škola, Bohumín - Nový Bohumín, Žižkova 620, příspěvková organizace



Základní umělecká škola, Bruntál, nám. J. Žižky 6, příspěvková organizace
Základní umělecká škola, Frenštát pod Radhoštěm, Tyršova 955, příspěvková organizace
Základní umělecká škola, Hradec nad Moravicí, Zámecká 313, příspěvková organizace
Základní umělecká škola, Jablunkov, příspěvková organizace
Základní umělecká škola, Klimkovice, Lidická 5, příspěvková organizace
Základní umělecká škola, Krnov, Hlavní náměstí 9, příspěvková organizace
Základní umělecká škola, Město Albrechtice, Tyršova 1, příspěvková organizace
Základní umělecká škola, Nový Jičín, Derkova 1, příspěvková organizace
Základní umělecká škola, Odry, příspěvková organizace
Základní umělecká škola, Opava, příspěvková organizace
Základní umělecká škola, Ostrava - Moravská Ostrava, Sokolská třída 15, příspěvková organizace
Základní umělecká škola, Ostrava - Petřkovice, Hlučinská 7, příspěvková organizace
Základní umělecká škola, Ostrava - Poruba, J. Valčíka 4413, příspěvková organizace
Základní umělecká škola, Ostrava - Zábřeh, Sologubova 9A, příspěvková organizace
Základní umělecká škola, Příbor, Lidická 50, příspěvková organizace
Základní umělecká škola, Rychvald, Orlovská 495, příspěvková organizace
Základní umělecká škola, Rýmařov, Čapkova 6, příspěvková organizace
Základní umělecká škola, Třinec, Třanovského 596, příspěvková organizace
Základní umělecká škola, Vítkov, Lidická 639, příspěvková organizace
Zařízení školního stravování Matiční dům, Opava, Rybí trh 7-8, příspěvková organizace

Obchodní společnosti s majetkovou účastí Moravskoslezského kraje a ostatní společnosti

Bílovecká nemocnice, a. s.
Sanatorium Jablunkov, a. s.
Letiště Ostrava, a. s.
Agentura pro regionální rozvoj, a. s.
Koordinátor ODIS, s. r. o.
KIC Odpady, a. s.
VaK Bruntál a. s.
Krajská energetická agentura Moravskoslezského kraje, o. p. s.
Moravian-Silesian Tourism, s.r.o.
Moravskoslezské inovační centrum, Ostrava, a.s.



Hospodaření kraje



Základní údaje

o rozpočtovém hospodaření kraje za rok 2017

Rozpočet Moravskoslezského kraje na rok 2017 byl sestaven a schválen zastupitelstvem kraje ve výši 7 886 430 tis. Kč, a to jako schodkový. Schválený objem zdrojů byl tvořen příjmy v celkové výši 6 965 466 tis. Kč a financováním ve výši 920 964 tis. Kč. V průběhu roku došlo na základě rozpočtových opatření realizovaných radou kraje k navýšení závazných ukazatelů, a to rozpočtu příjmů o 13 825 953 tis. Kč na 20 791 419 tis. Kč a rozpočtu výdajů o 14 595 144 tis. Kč na 22 481 574 tis. Kč. K nárůstu rozpočtu příjmů a výdajů došlo zejména úpravou výše očekávaných účelových dotací z veřejných rozpočtů a ze zahraničí v celkovém objemu 13 677 877 tis. Kč.

V průběhu roku 2017 došlo v upraveném rozpočtu ke zvýšení plánovaného salda příjmů a výdajů z -920 964 tis. Kč na -1 690 155 tis. Kč. Ve skutečnosti však dosáhlo k 31. 12. 2017 saldo příjmů a výdajů částky 1 377 441 tis. Kč, což je výsledek o 3.067.596 tis. Kč lepší, než se předpokládalo. Zlepšeného výsledku bylo dosaženo vyšším plněním příjmů (především daňových) oproti výdajům a pomalejší realizací vybraných akcí (víceletých projektů) schválených v rozpočtu kraje.

Výsledek rozpočtového hospodaření (v tis. Kč)

Třída	Schválený rozpočet	Upravený rozpočet	Skutečnost k 31.12.2017	% plnění/ čerpání UR
PŘÍJMY celkem	6 965 466	20 791 419	21 375 125	102,8
z toho:				
daňové příjmy	5 771 300	5 835 370	6 402 700	109,7
nedaňové příjmy	164 820	250 090	261 212	104,4
kapitálové příjmy	55 000	53 737	59 609	110,9
přijaté dotace	974 346	14 652 223	14 651 604	100,0
VÝDAJE celkem	7 886 430	22 481 574	19 997 684	89,0
z toho:				
běžné výdaje	5 704 252	19 389 825	18 636 111	96,1
kapitálové výdaje	2 182 178	3 091 749	1 361 573	44,0
SALDO příjmů a výdajů	-920 964	-1 690 155	1 377 441	-
FINANCOVÁNÍ celkem	920 964	1 690 155	-1 377 441	-

Výsledek hospodaření běžného účetního období uvedený ve Výkazu zisku a ztráty představuje zisk ve výši 1 199 038 tis. Kč. Zastupitelstvo kraje rozhodlo převést výsledek hospodaření roku 2017 na účet Výsledek hospodaření předcházejících účetních období.

Zastupitelstvo kraje na svém zasedání dne 14. 6. 2018 souhlasilo s celoročním hospodařením Moravskoslezského kraje za rok 2017 bez výhrad, schválilo Závěrečný účet Moravskoslezského kraje za rok 2017 a Účetní závěrku Moravskoslezského kraje k rozvahovému dni 31. 12. 2017.

Závěrečný účet Moravskoslezského kraje za rok 2017 a Účetní závěrka Moravskoslezského kraje k rozvahovému dni 31. 12. 2017 jsou uveřejněny na webových stránkách kraje (www.msk.cz).



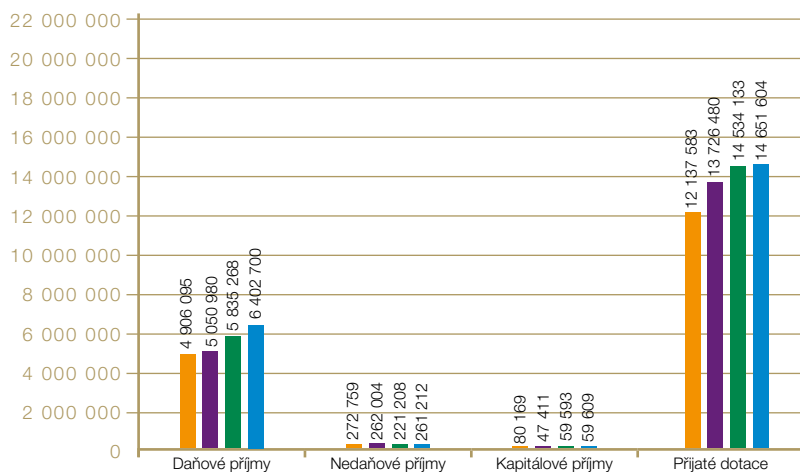
Srovnání hospodaření Moravskoslezského kraje v letech 2014–2017 (v tis. Kč) – upravený rozpočet

Třída	Skutečnost			
	2014	2015	2016	2017
Daňové příjmy	4 644 949	4 779 495	5 574 272	5 835 370
Nedaňové příjmy	297 129	232 031	209 183	250 090
Kapitálové příjmy	80 161	41 329	59 593	53 737
Přijaté dotace	12 173 816	13 803 962	14 562 171	14 652 223
Příjmy celkem	17 196 055	18 856 817	20 405 219	20 791 419
Běžné výdaje	16 383 686	17 168 532	17 786 845	19 389 825
Kapitálové výdaje	3 327 793	5 063 323	2 321 284	3 091 749
Výdaje celkem	19 711 479	22 231 855	20 108 130	22 481 574
SALDO příjmů a výdajů	-2 515 424	-3 375 038	297 090	-1 690 155
Financování	2 515 424	3 375 038	-297 090	1 690 155

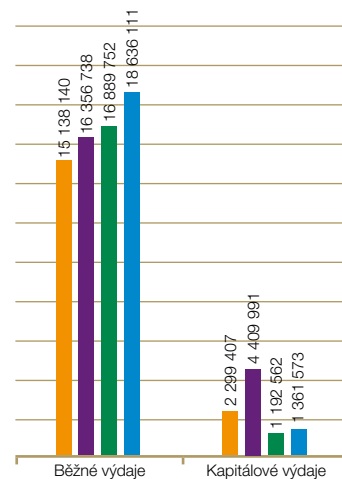
Srovnání hospodaření Moravskoslezského kraje v letech 2014–2017 (v tis. Kč) – skutečnost

Třída	Skutečnost			
	2014	2015	2016	2017
Daňové příjmy	4 906 095	5 050 980	5 835 268	6 402 700
Nedaňové příjmy	272 759	262 004	221 208	261 212
Kapitálové příjmy	80 169	47 411	59 593	59 609
Přijaté dotace	12 137 583	13 726 480	14 534 133	14 651 604
Příjmy celkem	17 396 607	19 086 875	20 650 203	21 375 125
Běžné výdaje	15 138 140	16 356 738	16 889 752	18 636 111
Kapitálové výdaje	2 299 407	4 409 991	1 192 562	1 361 573
Výdaje celkem	17 437 547	20 766 730	18 082 314	19 997 684
SALDO příjmů a výdajů	-40 940	-1 679 855	2 567 888	1 377 441
Financování	40 940	1 679 855	-2 567 888	-1 377 441

Struktura příjmů Moravskoslezského kraje
v letech 2014–2017 (v tis. Kč)



Struktura výdajů
Moravskoslezského kraje
v letech 2014–2017 (v tis. Kč)



2014 2015 2016 2017



Příjmy

Příjmy Moravskoslezského kraje se dělí dle druhového třídění rozpočtové skladby na daňové příjmy, nedaňové příjmy, kapitálové příjmy a přijaté dotace. Celkové příjmy Moravskoslezského kraje byly rozpočtovány ve schváleném rozpočtu na rok 2017 ve výši 6 965 466 tis. Kč. V upraveném rozpočtu k 31. 12. 2017 počítal kraj s příjmy v celkové výši 20 791 419 tis. Kč. Příjmy byly plněny celkově na 102,8 % upraveného rozpočtu zejména v souvislosti s vyšším plněním daňových příjmů.

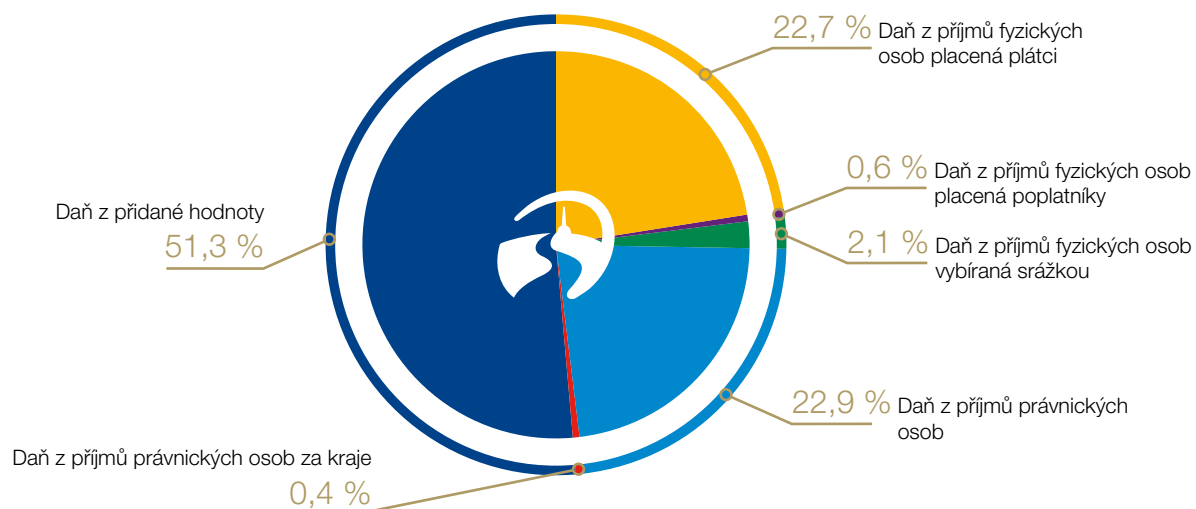
Daňové příjmy

Mezi daňové příjmy patří příjmy ze sdílených daní (viz níže), poplatky za znečištění ovzduší a správní poplatky. V roce 2017 dosáhly příjmy ze sdílených daní výše 6 391 323 tis. Kč.

Plnění jednotlivých příjmů z daní v roce 2017 (v tis. Kč)

Daň	Schválený rozpočet	Upravený rozpočet	Skutečnost k 31.12.2017	Plnění UR (%)
Daň z příjmů fyzických osob placená plátcí	1 280 000	1 280 000	1 448 009	113,1
Daň z příjmů fyzických osob placená poplatníky	25 000	25 000	39 415	157,7
Daň z příjmů fyzických osob vybíraná srážkou	125 000	125 000	137 434	109,9
Daň z příjmů právnických osob	1 360 000	1 360 000	1 463 594	107,6
Daň z příjmů právnických osob za kraje	19 500	26 548	26 548	100,0
Daň z přidané hodnoty	2 960 000	3 010 000	3 276 324	108,8
Celkem	5 769 500	5 826 548	6 391 323	109,7

Srovnání objemu jednotlivých sdílených daní



Nedaňové příjmy

Přehled nedaňových příjmů rozpočtu kraje a jejich plnění v roce 2017 (v tis. Kč)

Druh příjmu	Upravený rozpočet	Skutečnost k 31.12.2017	Plnění UR (%)
Splátky půjčených prostředků od příspěvkových organizací	82 457	82 457	100,0
Ostatní nedaňové příjmy jinde nezařazené	34 011	34 011	100,0
Splátky půjčených prostředků od jiných než příspěvkových organizací	28 558	28 739	100,6
Platby za odebrané množství podzemní vody	15 000	20 637	137,6
Příjmy z finančního vypořádání minulých let mezi krajem a obcemi, případně jinými veřejnými rozpočty a ostatní přijaté vratky transferů	18 387	19 316	105,0
Přijaté sankční platby	14 944	16 226	108,6
Přijaté pojistné náhrady	15 974	15 974	100,0
Příjmy z pronájmu	12 502	12 476	99,8
Odvody příspěvkových organizací kraje	10 066	10 066	100,0
Příjmy z úroků	5 003	6 584	131,6
Přijaté nekapitálové příspěvky a náhrady	5 025	5 088	101,3
Příjmy z poskytování služeb a výrobků	4 562	4 184	91,7
Ostatní příjmy z vlastní činnosti	3 492	3 700	106,0
Příjmy z prodeje krátkodobého a drobného dlouhodobého majetku	0	1 326	x
Kurzové rozdíly v příjmech	0	320	x
Přijaté neinvestiční dary	110	110	100,0
Nedaňové příjmy celkem	250 090	261 212	104,4

Kapitálové příjmy

Přehled kapitálových příjmů rozpočtu kraje a jejich plnění v roce 2017 (v tis. Kč)

Druh příjmu	Upravený rozpočet	Skutečnost k 31.12.2017	Plnění UR (%)
Příjmy z prodeje pozemků	24 158	24 375	100,9
Příjmy z prodeje ostatních nemovitostí	13 531	19 186	141,8
Příjmy z prodeje ostatního hmotného dld. majetku	48	48	100,0
Ostatní investiční příjmy	16 000	16 000	100,0
Kapitálové příjmy celkem	53 737	59 609	110,9



Přijaté dotace

Objemy přijatých dotací do rozpočtu kraje v roce 2017 (v tis. Kč)

Poskytovatel dotace	Přijato v roce 2017
Kapitola státního rozpočtu:	
Ministerstvo školství, mládeže a tělovýchovy	11 720 115
<i>z toho projekty spolufinancované z evropských fin. zdrojů:</i>	87 637
Ministerstvo dopravy	209 437
Ministerstvo práce a sociálních věcí	1 570 643
<i>z toho EDS:</i>	18 841
<i>z toho projekty spolufinancované z evropských fin. zdrojů:</i>	224 728
Ministerstvo pro místní rozvoj	44 904
<i>z toho projekty spolufinancované z evropských fin. zdrojů:</i>	44 904
Ministerstvo financí	135 325
<i>z toho Souhrnný dotační vztah</i>	123 988
<i>z toho EDS:</i>	4 845
Ministerstvo životního prostředí	713 290
<i>z toho projekty spolufinancované z evropských fin. zdrojů:</i>	713 290
Ministerstvo zemědělství	3 977
<i>z toho EDS:</i>	1 660
Ministerstvo vnitra	40 598
<i>z toho EDS:</i>	40 000
Ministerstvo zdravotnictví	95 608
<i>z toho EDS:</i>	12 770
<i>z toho projekty spolufinancované z evropských fin. zdrojů:</i>	16 705
Ministerstvo kultury	8 575
Úřad vlády České republiky	296
CELKEM za kapitoly státního rozpočtu	14 542 768
Ostatní zdroje:	
Regionální rada regionu soudržnosti Moravskoslezsko	48 557
Národní fond	476
<i>z toho projekty spolufinancované z evropských fin. zdrojů:</i>	476
Zahraniční instituce	277
<i>z toho projekty spolufinancované z evropských fin. zdrojů:</i>	277
Kraje v rámci ČR	340
Obce v rámci ČR	64 085
<i>z toho projekty spolufinancované z evropských fin. zdrojů:</i>	30 389
CELKEM ostatní zdroje	113 735
CELKEM PŘIJATÉ DOTACE	14 656 503
<i>z toho EDS:</i>	78 116
<i>z toho projekty spolufinancované z evropských fin. zdrojů:</i>	1 118 408

Z celkově přijatých dotací v roce 2017 v objemu 14 656 503 tis. Kč byly prostředky ve výši 4 899 tis. Kč v souladu s dotačními podmínkami vráceny v průběhu roku 2017 do rozpočtu poskytovatelů. Z tohoto důvodu se skutečné plnění příjmů z přijatých dotací o tuto částku snížilo a činí 14 651 604 tis. Kč.



Financování

Financování představuje v bilanci příjmů a výdajů peněžní operaci, která doplňuje cizí návratné zdroje financování nebo finanční prostředky z minulých let v případě schodkového rozpočtového hospodaření nebo zrcadlovou změnu stavu prostředků na bankovních účtech v případě přebytkového rozpočtu.

Pro rok 2017 byl schválen rozpočet Moravskoslezského kraje jako schodkový (rozdíl příjmů a výdajů představuje částku 920 964 tis. Kč). Schválený rozpočet kraje na rok 2017 byl částečně postaven na přijetí dlouhodobých půjčených prostředků ve výši 812 058 tis. Kč, částečně na zapojení části zůstatku hospodaření roku 2016 ve výši 397 546 tis. Kč (prostředky na účtech termínovaných vkladů), přidělem do Fondu sociálních služeb ve výši 15 000 tis. Kč a splacením půjčených prostředků ve výši 273 640 tis. Kč. Využitím výše popsanych složek financování byla výše zdrojů a výdajů v rozpočtu kraje vyrovnaná. Od počátku roku 2017 byly postupně realizovány rozpočtové úpravy týkající se oblasti financování, a to jak v souvislosti s přesným vyčíslením a následným zapojením kladného zůstatku rozpočtového hospodaření roku 2016, tak ve vztahu k objemu přijatých dlouhodobých půjčených prostředků.

Struktura financování rozpočtu kraje na rok 2017 (v tis. Kč)

FINANCOVÁNÍ	Schválený rozpočet 2017	Upravený rozpočet 2017	Skutečnost k 31.12.2017
Zapojení části zůstatku finančních prostředků rozpočtového hospodaření roku 2016 / změna stavu prostředků na účtech bez zohlednění termínovaných vkladů *)	0	1 783 625	-743 852
Peněžní fondy - přiděly z rozpočtu a zapojení prostředků do rozpočtu celkem	-15 000	97 219	97 219
z toho:			
zapojení Fondu životního prostředí MSK	0	3 715	3 715
zapojení Zajišťovacího fondu	0	333	333
zapojení Fondu návratných finančních zdrojů JESSICA	0	100 000	100 000
zapojení Fondu pro financování strategických projektů MSK	0	100 000	100 000
příděl do Fondu životního prostředí MSK	0	-5 620	-5 620
příděl do Fondu sociálních služeb	-15 000	-36 674	-36 674
příděl do Fondu návratných finančních zdrojů JESSICA	0	-64 534	-64 534
Čerpání úvěrů celkem	812 058	356 251	112 590
z toho:			
čerpání úvěru ČSOB, a. s.	812 058	356 251	112 590
Splátky úvěrů a návratných finančních prostředků celkem	-273 640	-212 697	-212 697
z toho:			
úhrada splátky jistiny úvěru od EIB	-110 000	-110 000	-110 000
úhrada splátky jistiny úvěru od EIB II	-95 000	-95 000	-95 000
úhrada splátky části úvěru od ČSOB, a. s.	-68 640	-7 697	-7 697
Aktivní krátkodobé operace řízení likvidity celkem	397 546	-133 844	-430 000
z toho:			
příjem prostředků z účtů termínovaných vkladů (ze zůstatku finančních prostředků rozpočtového hospodaření roku 2016)	397 546	466 156	179 000
výdej prostředků na účty termínovaných vkladů	0	-600 000	-609 000
Aktivní dlouhodobé operace řízení likvidity celkem	0	-200 400	-200 400
z toho:			
nákup dluhopisů z prostředků Fondu návratných finančních zdrojů JESSICA	0	-100 000	-100 000
nákup dluhopisů z prostředků Fondu pro financování strategických projektů MSK	0	-100 000	-100 000
nákup dluhopisů z prostředků Fondu pro financování strategických projektů MSK	0	-400	-400
Nerealizované kurzové rozdíly	0	0	-301
Celkem	920 964	1 690 155	-1 377 441



Celková zadluženost (výše nesplacených úvěrů) Moravskoslezského kraje k 31. 12. 2017 dosáhla výše 2 025 mil. Kč, což je o 100 mil. Kč méně než v roce 2016.

Nesplacená výše úvěrů k 31. 12. 2017 (v tis. Kč)

Poskytovatel úvěru	Nesplacená výše úvěru k 31. 12. 2017
Evropská investiční banka (Smlouva o financování projektu Česká republika Infrastruktura v Moravskoslezském kraji)	110 000
Evropská investiční banka (Smlouva o financování projektu Moravia-Silesia Regional Infra II (CZ))	1 810 000
Československá obchodní banka, a.s. (Smlouva o poskytnutí úvěrového rámce na předfinancování a spolufinancování projektů spolufinancovaných z evropských finančních zdrojů, příp. jiných zdrojů v letech 2015–2020)	104 893
Celkem	2 024 893

Krajem jsou pravidelně sledovány a vyhodnocovány ukazatele zadluženosti podle dvou metodik renomovaných mezinárodních společností a dále fiskální pravidlo dle zákona č. 23/2017 Sb., o pravidlech rozpočtové odpovědnosti.

Ukazatel zadluženosti dle společnosti Moody's Investors Service, který je využíván při přehodnocování mezinárodního ratingu kraje, je vyjádřen jako podíl dluhu (tj. hodnota všech ve skutečnosti krajem a příspěvkovými organizacemi načerpaných a nesplacených úvěrů) k provozním příjmům kraje (tj. příjmům daňovým, nedaňovým a neinvestičním dotacím). Pro udržení ratingu kraje na současné úrovni A2 je zástupci této společnosti doporučováno dlouhodobě nepřekročit hodnotu cca 20 – 22 %. K 31. 12. 2017 dosáhl tento ukazatel hodnoty 10,60 % (k 31. 12. 2016 to bylo 11,48 %).

Smlouvou o financování projektu Česká republika – Infrastruktura v Moravskoslezském kraji, o jejímž uzavření s EIB rozhodlo zastupitelstvo kraje usnesením č. 5/209/1 ze dne 23. 6. 2005 a která je účinná do konce roku 2018, je kraj zavázán k plnění finančních ukazatelů. Základní ukazatel je vyjádřen jako podíl celkového zadlužení k provozním příjmům. Hraniční hodnotou je 50 %. Do hodnoty celkového zadlužení se započítávají veškeré finanční závazky, tedy nejen závazky úvěrové, ale i poskytnuté záruky a dále ostatní dlouhodobé závazky. Do hodnoty provozních příjmů se pak započítávají příjmy daňové, nedaňové a provozní dotace. K 31. 12. 2017 dosáhl tento ukazatel hodnoty 11,78 % (k 31. 12. 2016 to bylo 13,63 %).

Fiskální pravidlo dle zákona č. 23/2017 Sb., o pravidlech rozpočtové odpovědnosti, stanoví kraji, resp. územně samosprávným celkům, hospodařit v zájmu zdravých a udržitelných veřejných financí tak, aby výše jeho dluhu nepřekročila k rozvahovému dni 60 % průměru jeho příjmů za poslední 4 rozpočtové roky. Překročili-li dluh kraje k rozvahovému dni 60 % průměru jeho příjmů za poslední 4 rozpočtové roky, je kraj povinen jej v následujícím kalendářním roce snížit nejméně o 5 % z rozdílu mezi výší svého dluhu a 60 % průměru svých příjmů za poslední 4 rozpočtové roky. Nesníží-li svůj dluh a jeho dluh k následujícímu rozvahovému dni převyšuje 60 % průměru jeho příjmů za poslední 4 rozpočtové roky, Ministerstvo financí v následujícím kalendářním roce rozhodne podle zákona o rozpočtovém určení daní o pozastavení převodu jeho podílu na výnosu daní.



Výpočet u tohoto pravidla je tedy obdobný jako u ukazatele zadluženosti dle Moody's, pouze celkový dluh porovnává k průměru všech příjmů kraje za poslední 4 rozpočtové roky. K 31. 12. 2017 dosáhl tento ukazatel hodnoty 10,32 %.



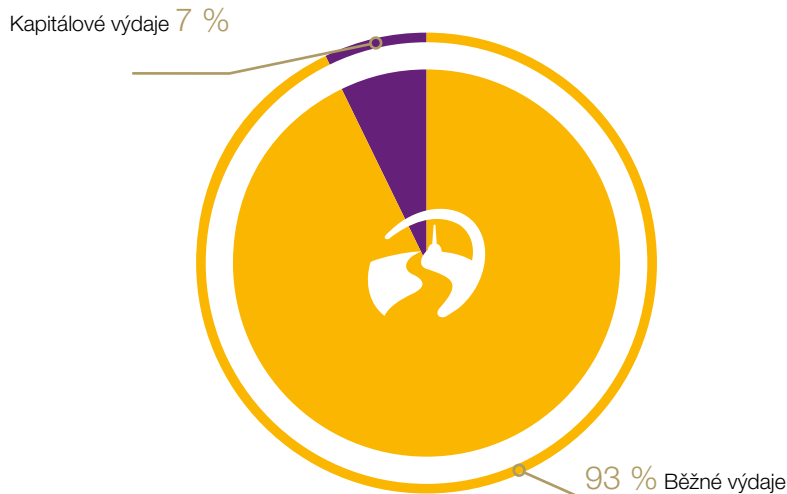
Výdaje

Výdaje Moravskoslezského kraje se dělí dle druhového třídění rozpočtové skladby na běžné a kapitálové. Celkové výdaje Moravskoslezského kraje byly rozpočtovány ve schváleném rozpočtu na rok 2017 ve výši 7 886 430 tis. Kč. Upravený rozpočet výdajů dosáhl k 31. 12. 2017 výše 22 481 574 tis. Kč, z toho běžných výdajů 19 389 825 tis. Kč a kapitálových výdajů 3 091 749 tis. Kč Celkové navýšení bylo kryto zejména přijatými dotacemi ze státního rozpočtu, zapojeným zůstatkem hospodaření roku 2016 a zvýšenými daňovými a nedaňovými příjmy.

Vývoj plnění rozpočtu výdajů v roce 2017 (v tis. Kč)

Druh výdaje	Schválený rozpočet	Upravený rozpočet	Skutečnost k 31.12.2017	Čerpání UR (%)
Běžné výdaje	5 704 252	19 389 825	18 636 111	96,1
Kapitálové výdaje	2 182 178	3 091 749	1 361 573	44,0
Výdaje celkem	7 886 430	22 481 574	19 997 684	89,0

Struktura skutečných výdajů Moravskoslezského kraje v roce 2017



Dle odvětvového třídění rozpočtové skladby byly výdaje Moravskoslezského kraje v roce 2017 čerpány ve struktuře uvedené v následující tabulce.



Vývoj plnění rozpočtu výdajů dle jednotlivých odvětví v roce 2017 (v tis. Kč)

Odvětví	Schválený rozpočet	Upravený rozpočet	Skutečnost k 31.12.2017	Čerpání UR (%)
Doprava a chytrý region	3 056 493	2 813 253	2 678 202	95,2
Krizové řízení	193 952	299 961	192 332	64,1
Kultura	474 442	363 074	342 983	94,5
Prezentace kraje a ediční plán	28 944	36 368	30 358	83,5
Regionální rozvoj	271 098	273 458	160 334	58,6
Cestovní ruch	100 470	131 598	94 451	71,8
Sociální věci	383 784	2 013 213	1 789 027	88,9
Školství	1 118 503	12 882 228	12 783 550	99,2
Územní plánování a stavební řád	900	3 244	2 330	71,8
Zdravotnictví	955 356	1 236 238	903 239	73,1
Životní prostředí	480 475	924 963	371 824	40,2
Finance a správa majetku	234 892	905 277	127 123	14,0
Vlastní správní činnost kraje a činnost zastupitelstva kraje	587 121	598 699	521 931	87,2
Výdaje celkem	7 886 430	22 481 574	19 997 684	89,0

Výdaje Moravskoslezského kraje jsou dále sledovány dle 5 základních účelů, a to na výdaje na samosprávné a jiné činnosti, příspěvky na provoz zřízeným příspěvkovým organizacím, návratné finanční výpomoci příspěvkovým organizacím, výdaje na akce spolufinancované z evropských finančních zdrojů a ostatní výdaje na reprodukci majetku kraje.



Vývoj plnění rozpočtu výdajů dle druhu výdajů v roce 2017 (v tis. Kč)

Účel	Schválený rozpočet	Upravený rozpočet	Skutečnost k 31.12.2017	Čerpání UR (%)
Výdaje na samosprávné a jiné činnosti	3 387 447	13 247 610	12 144 561	91,7
Příspěvek na provoz příspěvkovým organizacím	2 161 804	6 255 413	6 252 990	100,0
Návratná finanční výpomoc příspěvkovým organizacím	165 800	325 882	123 917	38,0
Reprodukce majetku kraje vyjma akcí spolufinancovaných z evropských finančních zdrojů	623 094	826 264	588 108	71,2
Akce spolufinancované z evropských finančních zdrojů	1 548 285	1 826 406	888 108	48,6
Výdaje celkem	7 886 430	22 481 574	19 997 684	89,0

V rámci výdajů na samosprávné a jiné činnosti jsou zařazeny ostatní výdaje, které nelze zařadit mezi zbývající 4 účely; jedná se např. o výdaje na dopravní obslužnost, které v roce 2017 činily 1 580 688 tis. Kč. Dále byly v roce 2017 vyčleněny finanční prostředky na 37 dotačních programů, v rámci kterých byly poskytnuty dotace ve výši 1 594 052 tis. Kč.

Akce spolufinancované z evropských finančních zdrojů

Vstupem České republiky do Evropské unie se otevřela širší možnost využívání finančních prostředků ze společného rozpočtu Evropské unie, a to zejména prostřednictvím strukturálních fondů a Fondu soudržnosti.

Rozpočtované prostředky roku 2017 byly vyčerpány ve výši 888 108 tis. Kč a zahrnují výdaje na 138 individuálních projektů, jejichž žadatelem byl Moravskoslezský kraj případně jeho příspěvková organizace v úzké spolupráci s Moravskoslezským krajem (726 711 tis. Kč, viz tabulka níže), výdaje za projekty samostatně realizované příspěvkovými organizacemi v odvětví školství, zdravotnictví a sociálních věcí (80 701 tis. Kč), výdaje na přípravu projektů, které nejsou v rozpočtu kraje rozpočtovány jako individuální projekty (25 853 tis. Kč) a výdaje zejména na úhradu sankcí plynoucích z realizovaných projektů v předchozím programovacím období (54 843 tis. Kč).

Celkové výdaje v roce 2017 na akce spolufinancované z evropských zdrojů v rámci programového období 2014–2020 dle operačních programů (v tis. Kč)

Předpoklad financování z operačního programu	Počet akcí	Upravený rozpočet	Čerpáno
Integrovaný regionální operační program	70	423 607	254 639
Operační program Životní prostředí	35	784 229	280 219
Operační program Zaměstnanost	20	360 409	151 017
Operační programy Přeshraniční spolupráce	6	3 758	1 588
Operační program Výzkum, vývoj a vzdělávání	3	37 148	26 781
Operační program Potravinové a materiální pomoci	1	13 006	10 168
Operační program Technická pomoc	1	2 688	2 263
Komunitární programy	2	150	36
Celkem	138	1 624 995	726 711



Peněžní fondy

V souladu s § 5 zákona č. 250/2000 Sb., o rozpočtových pravidlech územních rozpočtů, ve znění pozdějších předpisů, měl kraj k 31. 12. 2017 zřízeno 6 peněžních fondů, a to Sociální fond, Zajišťovací fond, Fond návratných finančních zdrojů JESSICA (změna názvu původního Regionálního rozvojového fondu od 1. 7. 2017), Fond životního prostředí Moravskoslezského kraje, Fond sociálních služeb a Fond pro financování strategických projektů Moravskoslezského kraje.

Sociální fond

Sociální fond slouží k zabezpečení financování výdajů na sociální potřeby zaměstnanců kraje zařazených do krajského úřadu a členů zastupitelstva kraje uvolněných pro výkon funkce.

Konečný stav fondu k 31. 12. 2017 po zúčtování:

3 608 tis. Kč

Zajišťovací fond

Hlavním účelem fondu je vytvořit účelové zdroje zejména pro financování mimořádných, nepředpokládaných a neočekávaných výdajů v souvislosti se škodlivým působením sil a jevů vyvolaných činností člověka, přírodními vlivy, a také haváriemi, které ohrožují život, zdraví, majetek nebo životní prostředí (krizové situace) a vyžadují provedení záchranných, likvidačních či rekonstrukčních prací. Účelem fondu je rovněž snaha o zabezpečení financování neočekávaných výdajů kraje plynoucích z plnění rozsudků soudu či smluvních sankcí, které souvisejí s výkonem jeho samosprávy a dále na krátkodobé předfinancování výdajů určených na úhradu evropského podílu u akcí spolufinancovaných z evropských finančních zdrojů.

Konečný stav fondu k 31. 12. 2017:

102 123 tis. Kč

Fond návratných finančních zdrojů JESSICA (Regionální rozvojový fond)

Účelem fondu je vytvořit účelové zdroje pro financování projektů rozvoje obcí a měst v Moravskoslezském kraji.

Konečný stav fondu (včetně nakoupených dluhopisů) k 31. 12. 2017:

168 324 tis. Kč

Fond sociálních služeb

Účelem fondu je vytvoření zdrojů pro poskytování dotací a návratných finančních výpomocí poskytovatelům sociálních služeb, na rozvojové akce kraje a na spolufinancování projektů v oblasti sociálních služeb v Moravskoslezském kraji.

Konečný stav fondu k 31. 12. 2017:

61 651 tis. Kč

Fond životního prostředí Moravskoslezského kraje

Účelem fondu je vytvoření zdrojů pro zabezpečení a podporu financování opatření vedoucích ke snížení znečištění ovzduší z malých spalovacích zdrojů, tzn. lokálních topenišť využívající tuhá paliva. Účelem fondu je rovněž financování rozvojových aktivit, záměrů a projektů v oblasti ochrany a zlepšování životního prostředí a zemědělství na území Moravskoslezského kraje.

Konečný stav fondu k 31. 12. 2017:

23 452 tis. Kč

Fond pro financování strategických projektů Moravskoslezského kraje

Účelem fondu je vytvořit účelové zdroje pro financování významných projektů Moravskoslezského kraje realizovaných z vlastních prostředků kraje, spolufinancovaných ze státního rozpočtu, z národních fondů, z evropských finančních zdrojů, případně k předfinancování národního či evropského podílu těchto významných investičních projektů, u kterých rozhodlo zastupitelstvo kraje o financování z fondu.

Konečný stav fondu (včetně nakoupených dluhopisů) k 31. 12. 2017:

100 128 tis. Kč



Hospodaření s majetkem



Přehled majetku kraje

Majetek Moravskoslezského kraje vedený v rozvaze kraje a majetek vedený na podrozvahových účtech včetně majetku kraje předaného k hospodaření příspěvkovým organizacím kraje, který je veden v jejich účetnictví, byl k 31. 12. 2017 ve výši 51 110 205 tis. Kč. Přehled tohoto majetku dle účetních výkazů je uveden v následující tabulce.

Přehled majetku kraje v roce 2017 (v tis. Kč)

Druh majetku	Kraj jako účetní jednotka	Příspěvkové organizace kraje	Celkem
Dlouhodobý nehmotný majetek (v pořizovacích cenách - brutto)	269 993	267 601	537 594
z toho:			
- software (SU 013)	166 648	169 479	336 126
- ostatní dlouhodobý nehmotný majetek (SU 012, 014, 018, 019, 041, 051)	103 345	98 123	201 468
Oprávky k dlouhodobému nehmotnému majetku	196 973	225 416	422 389
Dlouhodobý nehmotný majetek (po zohlednění opravek - netto)	73 020	42 185	115 205
Dlouhodobý hmotný majetek (v pořizovacích cenách - brutto)	5 330 125	49 645 003	54 975 128
z toho:			
- nemovitosti (SU 031 a SU 021)	3 106 303	40 024 755	43 131 058
- věci movité (SU 022 a 028)	1 758 758	9 139 043	10 897 801
- nedokončený majetek a poskytnuté zálohy (SU 042, 052)	449 252	469 715	918 967
- ostatní dlouhodobý hmotný majetek (SU 025, 029, 032, 036)	15 813	11 490	27 303
Oprávky ke dlouhodobému hmotnému majetku	1 500 608	14 032 494	15 533 102
Dlouhodobý hmotný majetek (po zohlednění opravek - netto)	3 829 517	35 612 509	39 442 027
Dlouhodobý finanční majetek (v pořizovacích cenách - brutto)	1 563 184	301	1 563 485
Opravné položky k dlouhodobému finančnímu majetku	135 783	0	135 783
Dlouhodobý finanční majetek (po zohlednění opravných položek - netto)	1 427 401	301	1 427 702
Dlouhodobé pohledávky	2 003 257	3 810	2 007 067
Opravné položky k dlouhodobým pohledávkám	0	0	0
Dlouhodobé pohledávky (po zohlednění opravných položek - netto)	2 003 257	3 810	2 007 067
Stálá aktiva (po zohlednění opravek a opravných položek - netto)	7 333 195	35 658 806	42 992 001
Zásoby (v pořizovacích cenách - brutto)	1 840	333 210	335 050
Krátkodobé pohledávky (v pořizovacích cenách - brutto)	1 173 615	927 709	2 101 325
Krátkodobý finanční majetek (termínované vklady, běžné účty, ceniny)	3 692 204	2 031 426	5 723 630
Opravné položky k zásobám a krátkodobým pohledávkám	34 640	7 160	41 801
Oběžná aktiva (po zohlednění opravných položek - netto)	4 833 020	3 285 185	8 118 205
Aktiva celkem (v pořizovacích cenách - brutto)	14 034 219	53 209 061	67 243 280
Aktiva celkem (po zohlednění celkových opravek a opravných položek - netto)	12 166 215	38 943 990	51 110 205



Moravskoslezský kraj nabyl majetek v roce 2017 následujícími způsoby:

- z prostředků účasti státu v rámci programového financování reprodukce majetku (EDS),
- z účelových prostředků státního rozpočtu,
- z evropských zdrojů,
- z rozpočtu kraje,
- formou darování,
- formou bezúplatných převodů.

Majetek kraje vedený na účtech příspěvkových organizací kraje

Příspěvkové organizace vedou na svých majetkových účtech majetek kraje předaný jim k hospodaření dle vymezení v příloze zřizovací listiny. Na majetkových účtech příspěvkových organizací je vykazován dlouhodobý majetek v pořizovacích cenách v následující struktuře:

- dlouhodobý nehmotný majetek 267 601 tis. Kč,
- dlouhodobý hmotný majetek 49 645 003 tis. Kč,
- dlouhodobý finanční majetek 301 tis. Kč,
- dlouhodobé pohledávky 3 810 tis. Kč.

Dlouhodobý nemovitý a movitý majetek kraje předaný k hospodaření příspěvkovým organizacím kraje je veden na podrozvahových účtech kraje v objemech uvedených v následující tabulce.

Majetek příspěvkových organizací kraje vedený na podrozvahových účtech kraje v roce 2017 (v tis. Kč)

Druh majetku	Stav k 31. 12. 2016	Přírůstky / úbytky	Stav k 31. 12. 2017
Stavby	34 949 793	564 430	35 514 223
Pozemky	4 487 430	23 102	4 510 532
Dlouhodobý nemovitý majetek celkem	39 437 223	587 532	40 024 755
Nehmotné výsledky výzkumu a vývoje	275	0	275
Software	177 928	-8 450	169 479
Ostatní dlouhodobý nehmotný majetek	92 113	868	92 981
Samostatné movité věci a soubory movitých věcí (nad 40 tis. Kč)	6 208 415	70 667	6 279 082
Ostatní dlouhodobý hmotný majetek	2 803 970	56 352	2 860 322
Ocenitelná práva	209	0	209
Kulturní předměty	11 115	14	11 130
Dlouhodobý movitý majetek celkem	9 294 026	119 452	9 413 478
Dlouhodobý majetek celkem	48 731 249	706 984	49 438 233

Struktura majetku příspěvkových organizací kraje vedeného na podrozvahových účtech kraje v roce 2017 dle odvětví (v tis. Kč)

Druh majetku	Odvětví					Celkem
	doprava a chytrý region	kultura	sociální věci	školství	zdravotnictví	
Stavby	18 506 617	712 866	2 180 332	7 751 301	6 363 107	35 514 223
Pozemky	3 821 196	30 649	49 328	532 329	77 030	4 510 532
Dlouhodobý nemovitý majetek celkem	22 327 813	743 515	2 229 660	8 283 631	6 440 137	40 024 755
Nehmotné výsledky výzkumu a vývoje	0	0	70	0	205	275
Software	234	8 000	196	15 884	145 165	169 479
Ostatní dlouhodobý nehmotný majetek	10 734	3 331	6 754	59 263	12 899	92 981
Samostatné movité věci a soubory movitých věcí (nad 40 tis. Kč)	1 055 858	138 726	240 093	1 217 820	3 626 585	6 279 082
Ostatní dlouhodobý hmotný majetek	46 710	77 482	320 460	1 747 858	667 811	2 860 322
Ocenitelná práva	0	209	0	0	0	209
Kulturní předměty	0	1 468	812	5 275	3 575	11 130
Dlouhodobý movitý majetek celkem	1 113 537	229 216	568 385	3 046 099	4 456 240	9 413 478
Dlouhodobý majetek celkem	23 441 350	972 731	2 798 044	11 329 730	10 896 378	49 438 233



Hospodaření organizací založených a zřízených krajem



Hospodaření příspěvkových organizací

Kraj zřizuje příspěvkové organizace pro takové činnosti ve své působnosti, které jsou zpravidla neziskové a jejichž rozsah, struktura a složitost vyžadují samostatnou právní subjektivitu.

Ke dni 31. 12. 2017 byl kraj zřizovatelem 222 příspěvkových organizací, což oproti roku 2016 znamená snížení počtu o 1 příspěvkovou organizaci. K 1. 7. 2017 došlo ke sloučení 1 příspěvkové organizace v odvětví školství s jinou nástupnickou organizací.

Příspěvkové organizace kraje hospodaří s finančními prostředky, které pocházejí z různých zdrojů. Jedná se zejména o prostředky přijaté z rozpočtu zřizovatele, tj. Moravskoslezského kraje, ze státního rozpočtu či z rozpočtu územních samosprávných celků a dále s prostředky poskytnutými z evropských finančních zdrojů zasílané přes rozpočet zřizovatele. Příspěvkové organizace hospodaří mimo výše uvedené také s finančními prostředky poskytnutými ze státních fondů, které nebyly poskytnuty přes rozpočet zřizovatele – Moravskoslezského kraje.

Přehled výsledků hospodaření příspěvkových organizací dle odvětví v roce 2017

Odvětví	Výsledek hospodaření			
	počet organizací		v tis. Kč	
	kladný/ vyrovnaný	záporný	kladný/ vyrovnaný	záporný
Doprava a chytrý region	2	-	15 542	-
Kultura	6	1	159	-825
Sociální věci	21	-	458	-
Školství	182	-	20 928	-
Zdravotnictví	5	5	2 390	-70 550
Celkem	216	6	39 478	-71 375

Záporného výsledku hospodaření dosáhly tyto příspěvkové organizace:

- Nemocnice s poliklinikou Havířov, příspěvková organizace, ve výši -26 854 tis. Kč,
- Nemocnice s poliklinikou Karviná-Ráj, příspěvková organizace, ve výši -24 476 tis. Kč,
- Nemocnice ve Frýdku-Místku, příspěvková organizace, ve výši -12 355 tis. Kč,
- Nemocnice Třinec, příspěvková organizace, ve výši -6 182 tis. Kč,
- Muzeum Novojičínska, příspěvková organizace ve výši -825 tis. Kč,
- Dětský domov Janovice u Rýmařova, příspěvková organizace, ve výši -683 tis. Kč.

Záporné výsledky hospodaření byly po schválení radou kraje organizacemi vypořádány, a to v případě Dětského domova Janovice u Rýmařova částečně pokrytím z rezervního fondu a částečně na vrub výsledku hospodaření let budoucích, u zbylých 4 organizací v odvětví zdravotnictví a 1 organizace v odvětví kultury byl záporný výsledek hospodaření vypořádán na vrub výsledku hospodaření let budoucích.

Příspěvkovým organizacím kraje byly z rozpočtu kraje poskytnuty k financování jejich provozní činnosti a v souvislosti s jejich investiční činností v roce 2017 finanční prostředky v úhrnné výši 6 749 540 tis. Kč.



Objem prostředků poskytnutých příspěvkovým organizacím v roce 2017 (v tis. Kč)

Odvětví	Příspěvek na provoz	Investiční příspěvek do fondu investic	Celkem
Doprava	648 214	44 500	692 714
Kultura	259 932	4 671	264 603
Sociální věci	460 562	20 872	481 434
Školství	4 462 024	70 646	4 532 670
Zdravotnictví	665 570	112 549	778 119
Celkem	6 496 302	253 238	6 749 540



Obchodní společnosti

s majetkovou účastí Moravskoslezského kraje
a ostatní společnosti

Moravskoslezský kraj měl k 31. 12. 2017 účast v níže uvedených obchodních společnostech a v obecně prospěšné společnosti.

Přehled obchodních společností s majetkovou účastí kraje

Název	% podíl kraje	IČO	Výsledek hospodaření v tis. Kč
Letiště Ostrava, a. s.	100,0	26827719	-15 235
Koordinátor ODIS, s. r. o.	50,0	64613895	108
Agentura pro regionální rozvoj, a. s.	100,0	47673168	267
Moravskoslezské inovační centrum Ostrava, a.s. (dříve Vědeckotechnologický park Ostrava, a.s.)	45,0	25379631	-6 358
Moravian-Silesian Tourism, s.r.o.	100,0	02995832	-2 575
Bílovecká nemocnice, a. s.	100,0	26865858	-3 701
Sanatorium Jablunkov, a. s.	100,0	27835545	723
KIC Odpady, a. s., v likvidaci	33,7	28564111	172
VaK Bruntál a.s.	0,003	47675861	1 637

Společnost založená krajem

Název	IČO	Výsledek hospodaření v tis. Kč
Krajská energetická agentura Moravskoslezského kraje, o. p. s., v likvidaci	27848230	39

Obchodní společnosti v odvětví dopravy a chytrého regionu

Letiště Ostrava, a.s.

Celková výše základního kapitálu společnosti Letiště Ostrava, a. s., k 31. 12. 2017 uvedená v obchodním rejstříku činila 526 147 tis. Kč. Podíl kraje na základním kapitálu činí 100 %.

Koordinátor ODIS, s.r.o.

Základní kapitál dle obchodního rejstříku k 31. 12. 2017 činil 920 tis. Kč, podíl kraje je 460 tis. Kč.

Hospodaření obchodních společností v odvětví dopravy za rok 2017 (v tis. Kč)

Ukazatel	Výnosy	Náklady	Výsledek hospodaření
Letiště Ostrava, a.s.	243 124	258 359	-15 235
Koordinátor ODIS, s.r.o.	21 566	21 458	108



Obchodní společnosti v odvětví regionálního rozvoje

Agentura pro regionální rozvoj, a.s.

Celková výše základního kapitálu Agentury pro regionální rozvoj, a.s., k 31. 12. 2017 činila 1 000 tis. Kč, podíl kraje na základním kapitálu je 100 %.

Moravskoslezské inovační centrum Ostrava, a.s.

Celková výše základního kapitálu společnosti zapsaná ke dni 31. 12. 2017 je 14 000 tis. Kč, podíl kraje na základním kapitálu je 45 %.

VaK Bruntál, a.s.

Základní kapitál obchodní společnosti k 31. 12. 2017 činí 408 063 tis. Kč, v roce 2017 byl navýšen o nepeněžité vklady určených zájemců v celkové hodnotě 10 924 tis. Kč. Majetkový podíl Moravskoslezského kraje se v roce 2017 snížil o desetitisícinu, v zaokrouhlení představuje 0,003 %.

Hospodaření obchodních společností v odvětví regionálního rozvoje za rok 2017 (v tis. Kč)

Ukazatel	Výnosy	Náklady	Výsledek hospodaření
Agentura pro regionální rozvoj, a.s.	22 320	22 053	267
Moravskoslezské inovační centrum Ostrava, a.s.	23 254	29 612	-6 358
VaK Bruntál, a.s.	73 076	71 439	1 637

Obchodní společnost v odvětví cestovního ruchu

Moravian-Silesian Tourism, s.r.o.

Základní kapitál společnosti zapsaný v obchodním rejstříku k 31. 12. 2017 činil 16 000 tis. Kč, podíl kraje na základním kapitálu je 100 %.

Hospodaření obchodní společnosti v odvětví cestovního ruchu za rok 2017 (v tis. Kč)

Ukazatel	Výnosy	Náklady	Výsledek hospodaření
Moravian-Silesian Tourism, s.r.o.	1 378	3 953	-2 575

Obchodní společnosti v odvětví zdravotnictví

Bílavecká nemocnice, a.s.

Základní kapitál společnosti Bílavecká nemocnice, a.s., uvedený v obchodním rejstříku k 31. 12. 2017 činil 90 820 tis. Kč, podíl kraje na základním kapitálu je 100 %.

Sanatorium Jablunkov, a.s.

Základní kapitál společnosti Sanatorium Jablunkov, a. s., uvedený v obchodním rejstříku k 31. 12. 2017 činil 188 955 tis. Kč, podíl kraje na základním kapitálu tvoří 100 %.

Hospodaření obchodních společností v odvětví zdravotnictví za rok 2017 (v tis. Kč)

Ukazatel	Výnosy	Náklady	Výsledek hospodaření
Bílavecká nemocnice, a.s.	118 129	121 830	-3 701
Sanatorium Jablunkov, a.s.	86 349	85 626	723



Obchodní společnost v odvětví životního prostředí

KIC Odpady, a.s., v likvidaci

Základní kapitál společnosti KIC Odpady, a.s., v likvidaci, k 31. 12. 2017 činil 50 400 tis. Kč, podíl kraje na základním kapitálu byl ve výši 33,7 %.

Společnost vykázala ke dni předcházejícímu vstupu společnosti do likvidace, tj. k 30. 6. 2017, ztrátu ve výši 25 220 tis. Kč. Ke dni ukončení likvidace, tj. k 31. 12. 2017, společnost vykázala zisk ve výši 172 tis. Kč. Likvidační zůstatek společnosti, který připadne kraji, činí 3 643 tis. Kč.

Hospodaření obchodní společnosti v odvětví životního prostředí za rok 2017 (v tis. Kč)

Název	Výnosy	Náklady	Výsledek hospodaření
KIC Odpady, a.s., dle závěrky ke dni před zrušením společnosti, tj. k 30. 6. 2017	0	25 220	-25 220
KIC Odpady, a.s., v likvidaci, ke dni likvidace, tj. 31. 12. 2017	838	666	172

Ostatní společnosti

Krajská energetická agentura Moravskoslezského kraje, o.p.s., v likvidaci

Tato obecně prospěšná společnost byla založena usnesením zastupitelstva kraje ze dne 24. 4. 2008 a k 31. 12. 2017 byla společnost zrušena.

Hospodaření společnosti za rok 2017 skončilo ziskem ve výši 39 tis. Kč. Likvidační zůstatek společnosti, který připadne kraji, činí 341 tis. Kč.

Hospodaření společnosti za rok 2017 (v tis. Kč)

Název	Výnosy	Náklady	Výsledek hospodaření
Krajská energetická agentura Moravskoslezského kraje, o.p.s., v likvidaci	1 965	1 926	39



Zpráva o výsledku
přezkoumání
hospodaření kraje



MINISTERSTVO FINANCÍ

Odbor 17 - Kontrola

Letenská 15

118 10 Praha 1

Telefon: 257 041 111 Fax: 257 042 788

ID datové schránky: xzeaauv

E-mail: podatelna@mfc.cz

Stejnopis č. 2

PID: MFCR8XNFYJ

Č. j.: MF-22373/2017/1704-11



Zpráva

o výsledku přezkoumání hospodaření Moravskoslezského kraje za rok 2017



Obsah

A.	Předměty a hlediska přezkoumání hospodaření.....	59
B.	Výsledek dílčích přezkoumání hospodaření za rok 2017.....	63
C.	Plnění opatření přijatých k nápravě chyb a nedostatků zjištěných při přezkoumání hospodaření za předchozí roky.....	63
D.	Závěr.....	64

Příloha

Seznam všech dokladů a jiných materiálů využitých při přezkoumání hospodaření Moravskoslezského kraje za rok 2017



Zpráva o výsledku přezkoumání hospodaření Moravskoslezského kraje

podle ustanovení § 10 zákona č. 420/2004 Sb., o přezkoumávání hospodaření územních samosprávných celků a dobrovolných svazků obcí, ve znění pozdějších předpisů (dále jen „zákon č. 420/2004 Sb.“), provedeného

v Krajském úřadu Moravskoslezského kraje,
28. října 117, Ostrava
za období od 1. 1. 2017 do 31. 12. 2017

1. Přezkoumání hospodaření Moravskoslezského kraje (dále také „kraj“) se uskutečnilo formou dílčích přezkoumání hospodaření. Přezkoumání hospodaření na místě proběhlo v termínech:
 - od 4. 9. 2017 do 22. 9. 2017 – 1. dílčí přezkoumání hospodaření,
 - od 19. 2. 2018 do 23. 2. 2018 a od 26. 3. 2018 do 29. 3. 2018 – 2. dílčí – konečné přezkoumání hospodaření.
2. Přezkoumání hospodaření bylo zahájeno dne 4. 8. 2017 doručením dopisu ředitele odboru 17 – Kontrola, č. j. MF-22373/2017/1704-3 ze dne 4. 8. 2017.
3. Pověření k přezkoumání hospodaření ve smyslu ustanovení § 5 zákona č. 420/2004 Sb. a v souladu s ustanovením § 4 zákona č. 255/2012 Sb., o kontrole (kontrolní řád), vydal ředitel odboru 17 – Kontrola pod č. j. MF-22373/2017/1704-2 dne 4. 8. 2017.
4. V rámci 1. dílčího přezkoumání hospodaření byla vykonána v souladu s ustanovením § 9 zákona č. 420/2004 Sb. u zřízené příspěvkové organizace kraje:
 - Matiční gymnázium, Ostrava, příspěvková organizace, IČO 00842761, kontrola hospodaření a nakládání s majetkem a příspěvky, které jí kraj poskytl.
5. Přezkoumání hospodaření vykonali:

kontrolor pověřený řízením přezkoumání hospodaření:

Ing. Lenka Gogelová

kontroloři:

Ing. Iveta Králová

Hana Kubáčová

Zdeňka Mořkovská

Ing. Marie Pospíšilová



A. Předměty a hlediska přezkoumání hospodaření

Předmětem přezkoumání hospodaření byly údaje o ročním hospodaření kraje, tvořící součást závěrečného účtu podle ustanovení § 17 odst. 2 a 3 zákona č. 250/2000 Sb., o rozpočtových pravidlech územních rozpočtů, ve znění pozdějších předpisů, vymezené ustanovením § 2 odst. 1 zákona č. 420/2004 Sb. a dále údaje vymezené ustanovením § 2 odst. 2 zákona č. 420/2004 Sb., jejichž rámcová obsahová náplň je uvedena níže.

Přezkoumání hospodaření kraje bylo realizováno na konkrétních informacích a podkladech týkajících se zákonem vymezených předmětů přezkoumání, které byly z celkového souboru veškerých dostupných dat vybírány s využitím odborného úsudku kontrolujícího. Využití odborného úsudku v sobě zahrnuje posouzení rizikovitosti a významnosti dostupných informací za účelem stanovení přiměřeného rozsahu prověřování a vhodných kontrolních postupů. Výčet konkrétních prověřovaných informací a podkladů je obsahem Přílohy této zprávy. Míru ujistění vycházející ze závěrů této zprávy o přezkoumání hospodaření je nezbytné vnímat v tomto konkrétním rozsahu prověřovaných informací a podkladů.

Podle ustanovení § 2 odst. 3 zákona č. 420/2004 Sb. nebyly předmětem přezkoumání údaje, na které se vztahuje povinnost mlčenlivosti podle daňového řádu.

1. Předměty přezkoumání hospodaření byly ve smyslu ustanovení § 3 zákona č. 420/2004 Sb. přezkoumávány z hlediska:

- a) dodržování povinností stanovených zvláštními právními předpisy, zejména předpisy o finančním hospodaření územních celků, o hospodaření s jejich majetkem, o účetnictví a o odměňování,
- b) souladu hospodaření s finančními prostředky ve srovnání s rozpočtem,
- c) dodržení účelu poskytnuté dotace nebo návratné finanční výpomoci a podmínek jejich použití,
- d) věcné a formální správnosti dokladů o přezkoumávaných operacích.

2. Při přezkoumání jednotlivých předmětů bylo ověřováno dodržování povinností vyplývajících zejména z následujících právních předpisů:

- zákon č. 420/2004 Sb., o přezkoumání hospodaření územních samosprávných celků a dobrovolných svazků obcí, ve znění pozdějších předpisů,
- zákon č. 129/2000 Sb., o krajích (krajské zřízení), ve znění pozdějších předpisů,
- zákon č. 250/2000 Sb., o rozpočtových pravidlech územních rozpočtů, ve znění pozdějších předpisů,
- zákon č. 563/1991 Sb., o účetnictví, ve znění pozdějších předpisů,
- zákon č. 137/2006 Sb., o veřejných zakázkách, ve znění pozdějších předpisů,
- zákon č. 134/2016 Sb., o zadávání veřejných zakázek, ve znění pozdějších předpisů,
- zákon č. 262/2006 Sb., zákoník práce, ve znění pozdějších předpisů,
- zákon č. 320/2001 Sb., o finanční kontrole ve veřejné správě a o změně některých zákonů (zákon o finanční kontrole), ve znění pozdějších předpisů,
- zákon č. 340/2015 Sb., o zvláštních podmínkách účinnosti některých smluv, uveřejňování těchto smluv a o registru smluv (zákon o registru smluv), ve znění pozdějších předpisů,
- zákon č. 89/2012 Sb., občanský zákoník, ve znění pozdějších předpisů,
- zákon č. 23/2017 Sb., o pravidlech rozpočtové odpovědnosti,



- vyhláška č. 410/2009 Sb., kterou se provádějí některá ustanovení zákona č. 563/1991 Sb., o účetnictví, ve znění pozdějších předpisů, pro některé vybrané účetní jednotky,
- vyhláška č. 270/2010 Sb., o inventarizaci majetku a závazků, ve znění pozdějších předpisů,
- vyhláška č. 323/2002 Sb., o rozpočtové skladbě, ve znění pozdějších předpisů,
- vyhláška č. 416/2004 Sb., kterou se provádí zákon č. 320/2001 Sb., o finanční kontrole ve veřejné správě a o změně některých zákonů (zákon o finanční kontrole), ve znění pozdějších předpisů,
- vyhláška č. 367/2015 Sb., o zásadách a lhůtách finančního vypořádání vztahů se státním rozpočtem, státními finančními aktivy a Národním fondem (vyhláška o finančním vypořádání), ve znění pozdějších předpisů,
- České účetní standardy pro některé vybrané účetní jednotky, které vedou účetnictví podle vyhlášky č. 410/2009 Sb., č. 701 – 710.

3. Obsahová náplň předmětů přezkoumání hospodaření kraje

Seznam dokladů a jiných materiálů využitých při přezkoumání hospodaření, vztahujících se k vybraným přezkoumaným finančním a hospodářským operacím, je uveden v Příloze této zprávy.

3.1. Obsahová náplň předmětů přezkoumání hospodaření kraje vymezených ustanovením § 2 odst. 1 zákona č. 420/2004 Sb.

Předmět: Zákon č. 420/2004 Sb. § 2 odst. 1 písm. a) plnění příjmů a výdajů rozpočtu včetně peněžních operací, týkajících se rozpočtových prostředků

Byl ověřen rozpočtový proces dle zákona č. 250/2000 Sb., o rozpočtových pravidlech územních rozpočtů, ve znění pozdějších předpisů, a to zejména:

- dodržení náležitostí, termínů a způsobu zveřejnění a projednání návrhu závěrečného účtu a závěrečného účtu za rok 2016,
- sestavení a zveřejnění Rozpočtového výhledu Moravskoslezského kraje na léta 2017 - 2019, Střednědobého výhledu rozpočtu Moravskoslezského kraje na léta 2019 - 2021,
- sestavení a zveřejnění návrhu rozpočtu a rozpočtu na rok 2017, jeho schválení,
- zveřejnění rozpočtových opatření, uskutečněných v roce 2017.

Výběrovým způsobem bylo prověřeno provádění rozpočtových opatření, jejich evidence, schvalování, uveřejňování a promítnutí rozpočtových změn do rozpočtu ve vazbě na kontrolované veřejné zakázky a vybrané smlouvy. Dále bylo přezkoumáno plnění vybraných příjmů a čerpání vybraných běžných i kapitálových výdajů rozpočtu kraje, včetně dotací.

Předmět: Zákon č. 420/2004 Sb. § 2 odst. 1 písm. b) finanční operace, týkající se tvorby a použití peněžních fondů

V roce 2017 kraj zřídil Fond pro financování strategických projektů Moravskoslezského kraje. Předmětem kontroly fondu bylo jeho schválení v orgánech kraje, zapojení prostředků do rozpočtu kraje a tvorba v souladu se statutem fondu.



Předmět: Zákon č. 420/2004 Sb. § 2 odst. 1 písm. c) náklady a výnosy podnikatelské činnosti územního celku

V roce 2017 kraj ve Výkazu zisku a ztráty sestaveném k 31. 12. 2017 nevykazoval výnosy a náklady z podnikatelské činnosti a podle údajů z Registru živnostenského podnikání nebyl držitelem živnostenského oprávnění.

Předmět: Zákon č. 420/2004 Sb. § 2 odst. 1 písm. d) peněžní operace, týkající se sdružených prostředků vynakládaných na základě smlouvy mezi dvěma nebo více územními celky, anebo na základě smlouvy s jinými právními nebo fyzickými osobami

Kraj v roce 2017 nevykazoval a neuskutečnil peněžní operace týkající se sdružených prostředků.

Předmět: Zákon č. 420/2004 Sb. § 2 odst. 1 písm. e) finanční operace, týkající se cizích zdrojů ve smyslu právních předpisů o účetnictví

V rámci přezkoumání hospodaření byly ověřeny roční úbytky úvěrů vykázané v účetnictví kraje. Byla ověřena splatnost jistin a úroků dle uzavřených smluv, správnost jejich účtování a vykazování v roční účetní závěrce. Řešena byla otázka tvorby rezerv, soulad postupu kraje při tvorbě rezerv s vnitřní směrnicí a platnou legislativou. Hladina významnosti pro tvorbu rezervy byla stanovena v daném účetním období v jednotlivých případech ve výši 1 % celkových nákladů vykázaných ve výkazu zisku a ztráty za období předcházejícího roku.

Předmět: Zákon č. 420/2004 Sb. § 2 odst. 1 písm. f) hospodaření a nakládání s prostředky poskytnutými z Národního fondu a s dalšími prostředky ze zahraničí poskytnutými na základě mezinárodních smluv

Zahraníční prostředky z EU jsou kontrolovány v souladu se Zásadami pro činnost auditního orgánu, schválených usnesením vlády č. 760 ze dne 11. července 2007, jinými subjekty. Z tohoto důvodu se při přezkoumání hospodaření duplicitní kontrola těchto prostředků neprováděla. Proveden byl monitoring finančních prostředků přijatých pod účelovými znaky 95113 - Program přeshraniční spolupráce ČR – Polsko – NIV, 95031 – EHP – Norsko II – NIV a u finančních prostředků obdržných na základě Dohody o spolupráci na projektu RESOLVE PGI00193 – Udržitelná mobilita a přechod k nízkouhlíkové maloobchodní ekonomice.

Předmět: Zákon č. 420/2004 Sb. § 2 odst. 1 písm. g) vyúčtování a vypořádání finančních vztahů ke státnímu rozpočtu, k rozpočtům krajů, k rozpočtům obcí, k jiným rozpočtům, ke státním fondům a k dalším osobám

Bylo přezkoumáno vyúčtování a vypořádání finančních vztahů ve vazbě na účetnictví a výkaznictví, dodržení podmínek a termínů ke státnímu rozpočtu a k rozpočtu kraje. Kontrola byla provedena u dotací poskytnutých Ministerstvem zdravotnictví (UZ 35015, 35018, 35019, 35049), Ministerstvem dopravy (UZ 27355) a u dotací poskytnutých z prostředků kraje v oblasti sportu – Dotační program na podporu vrcholového sportu v Moravskoslezském kraji na rok 2017.

3.2. Obsahová náplň předmětů přezkoumání hospodaření kraje vymezených ustanovením § 2 odst. 2 zákona č. 420/2004 Sb.

Předmět: Zákon č. 420/2004 Sb. § 2 odst. 2 písm. a) nakládání a hospodaření s majetkem ve vlastnictví územního celku

Bylo přezkoumáno hospodaření a nakládání s majetkem kraje, a to zejména s ohledem na dodržování právních a vnitřních předpisů upravujících nakládání s majetkem, rozhodování



o právních jednáních a návaznost na vedení tohoto majetku v majetkové evidenci a v účetnictví kraje. Namátkovým způsobem byla ověřena právní jednání související s kupními smlouvami a smlouvou darovací. Dále bylo přezkoumáno ošetření právních jednání u majetku kraje, svěřeného příspěvkové organizaci Matiční gymnázium, Ostrava, příspěvková organizace, ve vazbě na zřizovací listinu.

Výběrovým způsobem byly přezkoumány:

- přírůstky a úbytky dlouhodobého hmotného majetku, vykázané v účetnictví,
- správnost ocenění,
- provedení inventarizace majetku a závazků,
- smlouvy a postupy související s vybranými právními jednáními, a to zejména s ohledem na stanovení sjednaných cen, z hlediska náležitostí a jejich plnění.

Předmět: Zákon č. 420/2004 Sb. § 2 odst. 2 písm. b) nakládání a hospodaření s majetkem státu, s nímž hospodaří územní celek

Kraj v přezkoumaném roce nenakládal a nehospodařil s majetkem státu.

Předmět: Zákon č. 420/2004 Sb. § 2 odst. 2 písm. c) zadávání a uskutečňování veřejných zakázek, s výjimkou úkonů a postupů přezkoumaných orgánem dohledu podle zvláštního právního předpisu

Předmětem kontroly bylo dodržování zákona č. 137/2006 Sb., o veřejných zakázkách, ve znění pozdějších předpisů, zákona č. 134/2016 Sb., o zadávání veřejných zakázek, ve znění pozdějších předpisů, při zadávání veřejných zakázek, a to pěti veřejných zakázek malého rozsahu na služby, jedné veřejné zakázky malého rozsahu na dodávku, jedné veřejné zakázky zadané ve zjednodušeném podlimitním řízení na služby a jedné veřejné zakázky zadané ve zjednodušeném podlimitním řízení na dodávku. U realizovaných veřejných zakázek byla provedena kontrola plnění ve vazbě na evidenci, účetnictví, soulad fakturace s uzavřenou smlouvou a s rozpočtem kraje.

Předmět: Zákon č. 420/2004 Sb. § 2 odst. 2 písm. d) stav pohledávek a závazků a nakládání s nimi

Předmětem přezkoumání hospodaření kraje bylo na vybraném vzorku účetních případů ověření výše pohledávek, závazků a nakládání s nimi. Byly ověřeny úhrady pohledávek a závazků dle výpisů z bankovních účtů. Bylo ověřeno dodržování provedených postupů v souladu s vnitřními směrnici, dodržování účetních postupů a použití rozpočtové skladby, dodržování rozhodnutí orgánů kraje a schvalovacích postupů v rámci řídicí kontroly.

Předmět: Zákon č. 420/2004 Sb. § 2 odst. 2 písm. e) ručení za závazky fyzických a právnických osob

V rámci přezkoumání hospodaření byly ověřeny ručitelství převzaté za obchodní společnosti VaK Bruntál, a.s., IČO 47675861 (Ručitelství prohlášené ze dne 2. 7. 2009), Bíloveckou nemocnici, a.s., IČO 26865858 (Prohlášení ručitele č. 1425/13/5628 ze dne 10. 10. 2013) a za Správu silnic Moravskoslezského kraje, příspěvkovou organizaci, IČO 00095711 (Smlouva č. 76S/2017 o poskytnutí finančních prostředků z rozpočtu Státního fondu dopravní infrastruktury na rok 2017 ze dne 7. 6. 2017). U ručitelství byla ověřena zákonnost poskytnutého ručení, zda byl dán předchozí souhlas zastupitelstvem kraje. Bylo zváženo, zda kraji ze smluvených záruk nevznikla případná rizika, která by mohla mít negativní dopad na hospodaření kraje.



Předmět: Zákon č. 420/2004 Sb. § 2 odst. 2 písm. f) zastavování movitých a nemovitých věcí ve prospěch třetích osob

Kraj v roce 2017 nevykazoval a kontrolní skupinou nebylo zjištěno, že by kraj zřídil zástavní právo k nemovitým a movitým věcem ve prospěch třetích osob.

Předmět: Zákon č. 420/2004 Sb. § 2 odst. 2 písm. g) zřizování věcných břemen k majetku územního celku

Na vybraném vzorku zřízených věcných břemen k majetku kraje bylo posouzeno, zda zřízení bylo provedeno v souladu s platnými právními předpisy, předpisy kraje a zájmem kraje. Dále bylo ověřeno účtování o věcných břemenech, evidence majetku zatíženého věcným břemenem, a zda byl učiněn vklad věcného břemene do katastru nemovitostí.

Předmět: Zákon č. 420/2004 Sb. § 2 odst. 2 písm. h) účetnictví vedené územním celkem

Ve vazbě na předměty přezkoumání dle ustanovení § 2 zákona č. 420/2004 Sb., bylo na vybraném vzorku účetních případů přezkoumáno, zda je účetnictví vedeno v souladu se zákonem č. 563/1991 Sb., o účetnictví, ve znění pozdějších předpisů, vyhláškou č. 410/2009 Sb., kterou se provádějí některá ustanovení zákona č. 563/1991 Sb., o účetnictví, ve znění pozdějších předpisů, pro některé vybrané účetní jednotky, ve znění pozdějších předpisů, a platnými Českými účetními standardy pro některé vybrané účetní jednotky, včetně ověření formální a věcné správnosti dokladů.

V rámci tohoto předmětu byl ověřen zavedený vnitřní kontrolní systém a jeho fungování ve smyslu zákona č. 320/2001 Sb., o finanční kontrole ve veřejné správě a o změně některých zákonů (zákon o finanční kontrole), ve znění pozdějších předpisů, a vydaná vnitřní podpisová oprávnění osob.

Bylo ověřeno, že účetní závěrka a inventarizace majetku a závazků byly zpracovány v rozsahu a v souladu s ustanoveními zákona č. 563/1991 Sb., o účetnictví, ve znění pozdějších předpisů, a vyhlášky č. 270/2010 Sb., o inventarizaci majetku a závazků, ve znění pozdějších předpisů.

Předmět: Zákon č. 420/2004 Sb. § 2 odst. 2 písm. i) ověření poměru dluhu územního celku k průměru jeho příjmů za poslední 4 rozpočtové roky podle právního předpisu upravujícího rozpočtovou odpovědnost

V rámci přezkoumání hospodaření byl ověřen poměr dluhu kraje k průměru jeho příjmů za poslední 4 rozpočtové roky dle zákona č. 23/2017 Sb., o pravidlech rozpočtové odpovědnosti.

B. Výsledek dílčích přezkoumání hospodaření za rok 2017

Při dílčích přezkoumáních hospodaření kraje nebyly zjištěny chyby a nedostatky.

C. Plnění opatření přijatých k nápravě chyb a nedostatků zjištěných při přezkoumání hospodaření za předchozí roky

Kontrolou plnění opatření přijatých k nápravě dvou chyb a nedostatků uvedených ve Zprávě o výsledku přezkoumání hospodaření Moravskoslezského kraje za rok 2016 bylo ověřeno, že opatření byla splněna.



D. Závěr

I. Na základě výsledků přezkoumání hospodaření kraje za rok 2017, vykonaného ve smyslu zákona č. 420/2004 Sb., lze konstatovat, že

- nebyly zjištěny chyby a nedostatky.

II. Rizika, které mohou mít negativní dopad na hospodaření kraje v budoucnosti ve smyslu ustanovení § 10 odst. 4 písm. a) zákona č. 420/2004 Sb.

Při přezkoumání hospodaření nebyla zjištěna rizika ve smyslu ustanovení § 10 odst. 4 písm. a) zákona č. 420/2004 Sb.

III. Ukazatele ve smyslu ustanovení § 10 odst. 4 písm. b) zákona č. 420/2004 Sb. za rok 2017

Podíl pohledávek a závazků na rozpočtu kraje a podíl zastaveného majetku na celkovém majetku kraje:

a) podíl pohledávek na rozpočtu kraje	0,53 %
b) podíl závazků na rozpočtu kraje	2,72 %
c) podíl zastaveného majetku na celkovém majetku kraje	0,00 %

IV. Ukazatel ve smyslu ustanovení § 10 odst. 4 písm. c) zákona č. 420/2004 Sb. za rok 2017

Dluh kraje nepřekročil 60 % průměru jeho příjmů za poslední 4 rozpočtové roky.

Posledním kontrolním úkonem ve smyslu ustanovení § 12 odst. 1 písm. g) kontrolního řádu bylo obdržení dodatečně zaslaných informací dne 29. 3. 2018.

V Praze dne 10.5.2018

Podpisy kontrolorů:

Ing. Lenka Gogelová
kontrolor pověřený řízením
přezkoumání hospodaření



Ing. Iveta Králová

Hana Kubáčová

Zdeňka Mořkovská

Ing. Marie Pospíšilová

Kraji byly vráceny všechny zapůjčené doklady a materiály.

Zpráva o výsledku přezkoumání hospodaření Moravskoslezského kraje za rok 2017 o celkovém počtu 10 stran byla v souladu s ustanovením § 11 zákona č. 420/2004 Sb. projednána a její stejnopis č. 2 byl předán dne 14.5.2018

prof. Ing. Ivo Vondrák, CSc.
hejtman Moravskoslezského kraje

Příloha:

Seznam všech dokladů a jiných materiálů využitých při přezkoumání hospodaření Moravskoslezského kraje za rok 2017

Rozdělovník:

Stejnopis	Počet výtisků	Předáno	Převzal
1	1 x	Ministerstvo financí	Ing. Lenka Gogelová
2	1 x	Moravskoslezský kraj	prof. Ing. Ivo Vondrák, CSc.





Rating kraje



RATINGOVÁ ZPRÁVA

6. ČERVNA 2018

Rate this Research >>

RATINGY

Moravskoslezský kraj

Stát	Česká republika
Mezinárodní rating	A2
Výhled	pozitivní

Podrobnější informace naleznete na poslední stránce dokumentu. Uvedené ratingy a výhled jsou platné ke dni publikace.

KONTAKTY

PRAHA +420.22.422.2929

Gjorgji Josifov +420.22.410.6431
Assistant Vice President - Analyst
gjorgji.josifov@moodys.com

Martin Pavliš +420.22.410.6448
Associate Analyst
martin.pavlis@moodys.com

MILÁN +39.02.5821.5350

Massimo Visconti +39.02.9148.1124
Vice President - Senior Credit Officer
massimo.visconti@moodys.com

KLIENSKÉ CENTRUM

Americas +1.213.5531653
Asia Pacific +852.3551.3077
Japan +81.3.5408.4100
EMEA +44.20.7772.5454

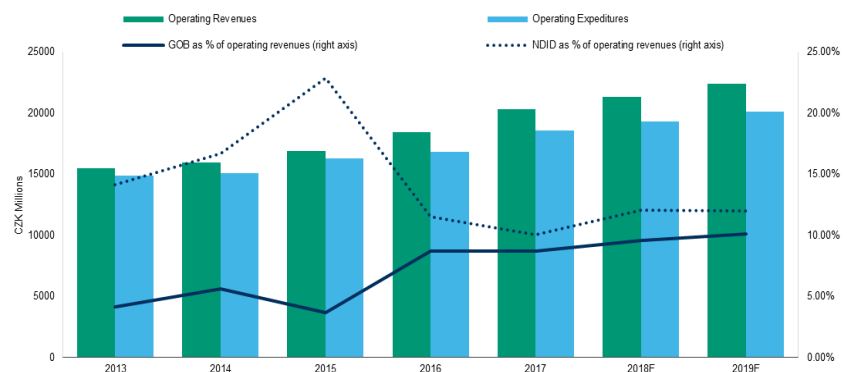
Moravskoslezský kraj (Česká republika)

Aktualizace analýzy

Shrnutí

Kreditní profil [Moravskoslezského kraje \(MSK\) na úrovni A2](#) odráží klesající zadlužení, velmi dobré provozní hospodaření, solidní likviditu kraje a střední pravděpodobnost, že vláda [České republiky \(A1 pozitivní\)](#) poskytne mimořádnou pomoc za účelem předejít akutnímu nedostatku likvidity. Zlepšující se provozní hospodaření je úzce napojeno na růst národní ekonomiky, přičemž uvážené řízení rozpočtu pomůže dále posílit finanční rezervy kraje. Kreditní profil MSK je však silně limitován výraznou závislostí na běžných transferech od centrální vlády. Tyto dotace společně se sdílenými daněmi představují okolo 99 % všech provozních příjmů, čímž omezují rozpočtovou flexibilitu kraje.

Graf 1
ZLEPŠENÉ FINANČNÍ VÝSLEDKY KRAJE A KLESAJÍCÍ ZADLUŽENOST



Pozn: 2018 -2019 odhady Moody's

Zdroj: Moravskoslezský kraj, Moody's Investors Service

Silné stránky

- » Pokračující zlepšené provozní výsledky kraje
- » Zadluženost by měla zůstat na nízké úrovni i v letech 2018-2019
- » Zvyšující se hotovostní rezervy

Slabé stránky

- » Investiční potřeby mohou do budoucna ovlivnit dosavadní dobré finanční výsledky kraje
- » Omezená flexibilita příjmů a výdajů



Ratingový výhled

Výhled ratingu je pozitivní, zohledňující pozitivní výhled ratingu státních dluhopisů České republiky, společně se zlepšujícím se provozním hospodařením kraje, snižujícím se dluhem a adekvátní likviditou.

Co by mohlo rating – ZVÝŠIT

- » Tlak na zvýšení ratingu kraje by mohlo mít zvýšení ratingu státních dluhopisů.
- » Udržitelné zlepšení provozních přebytků na vyšší dvoucifernou hodnotu a stabilizace míry zadluženosti mohou mít pozitivní vliv na rating kraje

Co by mohlo rating – SNÍŽIT

- » Vzhledem k pozitivnímu výhledu dluhopisů státu se negativní tlak nepředpokládá
- » Zhoršení hrubého provozního přebytku společně s poklesem likvidity a růstem zadlužení by mohly vést k tlaku na současný rating.

Základní ukazatele

Tabulka 1

Moravskoslezský kraj

(K 31. PROSINCI)	2013	2014	2015	2016	2017
Čistý přímý a nepřímý dluh/Provozní příjmy (%)	14,3	16,7	22,9	11,6	10,6
Splátky úroků/Provozní příjmy (%)	0,2	0,3	0,2	0,2	0,1
Hrubý provozní výsledek/Provozní příjmy (%)	4,3	5,6	3,7	8,7	8,7
Saldo rozpočtu/Celkové příjmy (%)	-3,3	-0,2	-8,8	12,4	6,4
Běžné transfery/Provozní příjmy (%) [1]	98,7	98,7	98,7	99,1	99,1
Kapacita samofinancování	0,7	1,0	0,6	1,0	1,0
Kapitálové výdaje/Celkové výdaje (%)	12,2	13,5	21,6	7,0	7,2

[1] Běžné transfery = provozní dotace + sdílené daně

Zdroj: Moravskoslezský kraj, Moody's Investors Service

Podrobné zdůvodnění uděleného ratingu

Dne 25. dubna 2018 jsme změnil výhled ratingu Moravskoslezského kraje na pozitivní ze stabilního a potvrdili rating na úrovni A2. Změna výhledu vyplývá z naší změny výhledu ratingu České republiky na pozitivní ze stabilního ze dne 20. dubna 2018, zohledňuje pokles systémového rizika a silné institucionální, makroekonomické a finanční vazby mezi samosprávou a národní vládou.

Kreditní profil Moravskoslezského kraje vyjádřený ratingem na úrovni A2 pozitivní, je kombinací (1) základního úvěrového hodnocení (Baseline Credit Assessment, BCA) subjektu na úrovni až a střední pravděpodobnosti podpory ze strany vlády za účelem předejit akutnímu nedostatku likvidity.

Základní úvěrové hodnocení

POKRAČUJÍCÍ ZLEPŠENÉ SE PROVOZNÍ VÝSLEDKY KRAJE

V roce 2017 dosáhly běžné příjmy Moravskoslezského kraje 20,3 mld. Kč a zaznamenaly tak v porovnání s rokem 2016 nárůst o 10,3 %. Hlavním faktorem růstu příjmů byl vyšší výběr sdílených daní a také nárůst státních dotací. Příjmy z daně z příjmu fyzických osob (DPFO), daně z příjmu právnických osob (DPPO) a daně z přidané hodnoty (DPH) vzrostly meziročně o 9,5 %. Na růstu výše zmíněných daní se projevil zejména růst národní ekonomiky a také efektivnější výběr ze strany centrální vlády. Transfery od státu ve formě účelově vázaných dotací, zejména na vzdělávání a sociální služby, vzrostly meziročně o 10,6 % z 12,5 mld. Kč v roce 2016 na 13,8 mld. Kč v roce 2017.

Tato publikace neoznamuje změnu ratingu. Všechny publikace odkazující se na ratingové hodnocení lze nalézt na stránkách www.moody.com v profilu každého subjektu pod záložkou "ratings". Poslední změnu ratingu a historii změn lze také nalézt na těchto stránkách.



Hrubý provozní výsledek kraje se v roce 2017 stabilizoval na úrovni 8,7 % běžných příjmů. Moody's předpokládá v následujících dvou letech posílení provozních výsledků MSK až na úroveň okolo 10 % běžných příjmů, a to díky očekávanému růstu ekonomiky o 3,6 % v roce 2018, respektive o 3,2 % v roce 2019.

Běžné výdaje kraje dosáhly v roce 2017 výše 18,5 mld. Kč, tj. nárůst o 9,9 % oproti roku 2016. Výraznou měrou se na zvýšení běžných výdajů kraje projeví zejména vyšší mzdové náklady v resortu školství, sociálních věcí, kultury, zdravotnictví a dopravy. Růst provozních výdajů je však konstantní a neočekáváme, že by v příštích letech vytvořil signifikantní tlak na snížení celkové provozní marže kraje.

ZADLUŽENOST, BY MĚLA ZŮSTAT NA NÍZKÉ ÚROVNI I V LETECH 2018-2019

Čistý přímý a nepřímý dluh MSK nadále klesal. V roce 2017 klesl na průměrných 10,6 % běžných příjmů z 11,6 % vykázaných v roce 2016. Celkový přímý dluh MSK ve výši 2 mld. Kč (94,4 % čistého přímého a nepřímého dluhu) se skládá ze dvou úvěrů od Evropské investiční banky (EIB) a revolvingového úvěru Československé obchodní banky, a.s. (ČSOB). Nepřímý dluh, který představují úvěry krajských nemocnic, v roce 2017 reprezentoval 5,6 % čistého přímého a nepřímého dluhu. **Kraj v roce 2018 plánuje využít prostředky z úvěrové linky ČSOB ve výši 1,4 mld. Kč na předfinancování a spolufinancování projektů spolufinancovaných Evropskou Unií (EU) a státního rozpočtu ČR. MSK zároveň plánuje v roce 2018 splatit 962 mil. Kč, čímž mimo jiné umožní zůstatek prvního úvěru EIB ve výši 110 mil. Kč čerpaného mezi lety 2005–2008, část druhého úvěru ve výši 95 mil. Kč, a také 757 mil. Kč z úvěrové linky ČSOB. Na základě aktuálního výhledu Moody's očekává jen mírný nárůst dluhu MSK, jež bude tvořen zejména krátkodobým dluhem na předfinancování projektů, na 12,1 % do konce roku 2018, přičemž většina kapitálových výdajů by měla být hrazena z hotovostních rezerv, státních dotací a z fondů EU.**

Dluhová služba kraje v roce 2017 poklesla na 1,2 % běžných příjmů, v porovnání s rokem 2016, kdy kulminovala na vysokých 9,6 % běžných příjmů. V letech 2018–2019 očekáváme její stabilizaci mezi 4–5 % běžných příjmů.

ZVYŠUJÍCÍ SE HOTOVOSTNÍ REZERVY

Dobré finanční výsledky kraje umožňují udržovat dostatečnou výši finančních rezerv. Výše hotovostních rezerv ke konci roku 2017 vzrostla na 3,7 mld. Kč z 2,6 mld. Kč v roce 2016, tj. na 18,2 % běžných příjmů.

V letech 2018–19 očekáváme mírný pokles finančních rezerv kraje, jelikož kraj použije část těchto prostředků na projekty spolufinancované z evropských fondů a na umožnění úvěrů.

Současná výše finančních prostředků **kryje** 3,8x požadavek na dluhovou službu kraje v roce 2018.

INVESTIČNÍ POTŘEBY MOHOU DO BUDOUCNA OVLIVNIT DOSAVADNÍ DOBRÉ FINANČNÍ VÝSLEDKY KRAJE

Výsledky hospodaření MSK jsou úzce provázané s kapitálovými výdaji. Udržitelné provozní výsledky spolu s konzervativním řízením finančních toků a nízkými kapitálovými výdaji vedly k dobré schopnosti samofinancování a umožnily v roce 2017, po druhé za sebou, dosažení finančního přebytku, a to ve výši 6,4 % celkových příjmů (12,4 % v roce 2016 a -8,8 % v roce 2015).

Celkové kapitálové výdaje kraje v roce 2017 představovaly 1,4 mld. Kč, respektive 7,2 % celkových výdajů, což je podobná hodnota jako 1,3 mld. Kč, respektive 7 % celkových výdajů v roce 2016. V investičních výdajích dominovaly nově začínající projekty spolufinancované zejména za pomoci EU v oblasti dopravy a dále také školství a zdravotnictví.

Investiční plán kraje do značné míry závisí na dotačních zdrojích z EU případně ze státního rozpočtu. V letech 2012–2017 **kraj** proinvestoval 13,7 mld. Kč, více než polovinu těchto výdajů kryly investiční dotace z EU, zbývající část uhradil kraj z vlastních rozpočtových prostředků a úvěrových zdrojů. Investiční strategie kraje se s novým programovým obdobím EU na roky 2014–2020 pravděpodobně nezmění.

Schválený rozpočet na rok 2018 počítá s výrazným nárůstem kapitálových výdajů na 2,9 mld. Kč, tj. 30,9 % rozpočtovaných výdajů. Program kapitálových výdajů kraje v rámci VIZE 2024 předpokládá řadu rozsáhlých projektů se zaměřením zejména na zdravotnictví, dopravu, sociální služby a školství. K nejvýznamnějším investicím pro kraj v rámci těchto projektů patří výstavba nové vědecké knihovny, galerie umění 21. století a koncertního sálu. Na těchto investicích by se společně s krajem měli podílet i vláda České republiky a [město Ostrava \(A1 pozitivní\)](#). **Výše kapitálových výdajů bude mít vliv na výsledky hospodaření a povede k čerpání hotovostních**



rezerv. Očekáváme, že finanční výsledky zůstanou vzhledem k dosavadní schopnosti kraje přizpůsobit investiční plány vývoji příjmů buď vyrovnané nebo jen mírně deficitní.

OMEZENÁ FLEXIBILITA PŘÍJMŮ A VÝDAJŮ

Institucionální rámec, ve kterém kraje v ČR fungují je poměrně stabilní a předvídatelný. MSK má však velmi omezenou schopnost ovlivňovat své příjmy. Většinu běžných příjmů kraje - 99,1 % v roce 2017 - tvoří státní transfery ve formě účelově vázaných dotací, a to zejména na vzdělávání a sociální služby a dále pak sdílené daně - centrálně vybírané příjmy tvořené DPH, DPFO a DPPO. Sdílené daně v roce 2017 tvořily 31,5 % provozních příjmů kraje. Zbývající část, tedy přibližně 0,7 % provozních příjmů, tj. 150 mil. Kč, představují nedaňové příjmy.

Vzhledem k závislosti na příjmech od státu je výkonnost krajského rozpočtu úzce provázána s výkonností státního rozpočtu a vývojem vztahů regionálních samospráv se státem. Rozpočty regionálních samospráv závisí na rozhodnutích centrální vlády a ve vztahu ke svým daňovým příjmům nemají žádné rozhodovací pravomoci. Z tohoto pohledu ve střednědobém horizontu neočekáváme změnu způsobu financování a struktury rozpočtu MSK.

Na výdajové straně rozpočtu je flexibilita kraje také omezená, vzhledem k tomu, že více než 90 % jeho běžných výdajů tvoří mandatorní výdaje zahrnující mzdové náklady, nákup zboží a služeb a transfery organizacím a poskytované dotace. Určitý prostor dávají neúčelově poskytované dotace. Větší prostor, i když omezený vysokými infrastrukturními potřebami, které přetrvávají u všech krajů, zůstává v oblasti kapitálových výdajů.

Zohlednění mimořádné podpory

Střední pravděpodobnost mimořádné podpory ze strany vlády odráží hodnocení agentury Moody's zohledňující úsilí centrální vlády o posílení odpovědnosti a samostatnosti českých krajů. Riziko, že by v souvislosti s hospodařením kraje mohlo dojít k poškození reputace českého státu a jeho vlády, je třeba považovat za velmi mírné, a to s ohledem na přiměřenou zadluženost krajů v ČR, kterou tvoří především bankovní úvěry.



Metodika ratingu a faktory hodnocení bodovací karty

Základní úvěrové hodnocení (BCA) udělené na úrovni a3 odpovídá BCA vygenerované bodovací kartou. Maticí vygenerované BCA na úrovni a3 odráží (1) skóre individuálního rizika na úrovni 3 (viz níže) na stupnici od 1 do 9, kde 1 představuje nejlepší relativní úvěrovou kvalitu a 9 nejslabší; a (2) systémové riziko na úrovni Aa3, které reflektuje rating státních dluhopisů České republiky.

Faktory ratingu

Tabulka 2

Moravskoslezský kraj

Základní úvěrové hodnocení Bodovací karta (2017)	Body za dílčí faktor	Hodnota	Váhy dílčích faktorů	Dílčí faktory celkem	Váhy faktorů	Celkem
Faktor 1: Ekonomická základna						
Regionální HDP na obyvatele/celostátní HDP na obyvatele	7	83,88	70 %	5,2	20 %	1,04
Volatilita ekonomiky	1		30 %			
Faktor 2: Institucionální rámec						
Legislativa	1		50 %	5	20 %	1,00
Fiskální flexibilita	9		50 %			
Faktor 3: Finanční výkonnost a profil zadluženosti						
Hrubý provozní výsledek/provozní příjmy (%)	3	7,99	12,5 %	1,75	30 %	0,53
Úrokové platby/provozní příjmy (%)	1	0,14	12,5 %			
Likvidita	1		25 %			
Čistý přímý a nepřímý dluh/provozní příjmy (%)	1	10,60	25 %			
Krátkodobý přímý dluh/přímý dluh (%)	3	13,50	25 %			
Faktor 4: Správa a řízení kraje						
Správa rizik a finanční řízení	1			1	30 %	0,30
Řízení investic a dluhu	1					
Transparentnost a úroveň výkaznictví	1					
Posouzení individuálního rizika						2,87 (3)
Posouzení systematického rizika						A1
Navrhované základní úvěrové hodnocení						a3

Zdroj: Moody's Investors Service

[Regional and Local Governments, leden 2018 \(1091595\)](#)

[Mapping National Scale Ratings from Global Scale Ratings, květen 2016 \(189032\)](#)

Ratingy

Tabulka 3

Kategorie	Moody's rating
MORAVSKOSLEZSKÝ KRAJ	
Výhled	Pozitivní
Mezinárodní rating subjektu	A2



Moody's Public Sector Europe je obchodní název Moody's Investors Service EMEA Limited, společnosti registrované v Anglii pod registračním číslem 8922701, která působí jako součást Moody's Investors Service divize skupiny Moody's.

© 2018 Moody's Corporation, Moody's Investors Service, Inc., Moody's Analytics, Inc. a/nebo jejich nositelé licencí a společnosti spjedené s ní ve skupině (společně dále jen „MOODY'S“). Všechna práva vyhrazena.

ÚVĚROVÉ RATINGY UDĚLOVANÉ SPOLEČNOSTÍ MOODY'S INVESTORS SERVICE, INC. A RATINGOVÝMI SPOLEČNOSTMI SPOJENÝMI S NÍ VE SKUPINĚ („MIS“) PŘEDSTAVUJÍ NÁZOR AGENTURY MOODY'S NA RELATIVNÍ MÍRU BUDoucích ÚVĚROVÝCH RIZIK SUBJEKTŮ, NA ÚVĚROVÉ ZÁVAZKY NEBO DLUHY A DLUHOVÉ CENNÉ PAPIRY AKTUÁLNĚ PLATNÝ V DANÉM ČASE. ANALYTICKÉ PUBLIKACE MOODY'S MOHOU OBSAHOVAT AKTUÁLNÍ STANOVISKO MOODY'S OHLEDNĚ RELATIVNÍHO ÚVĚROVÉHO RIZIKA JEDNOTLIVÝCH SUBJEKTŮ, JEJICH ÚVĚROVÝCH ZÁVAZKŮ ČI DLUHŮ A DLUHOVÝCH CENNÝCH PAPIRŮ. MOODY'S DEFINUJE ÚVĚROVÉ RIZIKO JAKO RIZIKO, ŽE SUBJEKT NESPLNÍ SVÉ SMLUVNÍ, FINANČNÍ ZÁVAZKY V OKAMŽIKU SPLATNOSTI, VČETNĚ ODHADU FINANČNÍCH ZTRÁT PRO PŘÍPAD PORUŠENÍ („DEFAULTU“). ÚVĚROVÉ RATINGY SE NETYKAJÍ JAKÝCHKOLIV JINÝCH RIZIK, VČETNĚ, ALE NEJENOM: RIZIKA NEDOSTATEČNÉ LIKVIDITY, RIZIKA POKLESU TRŽNÍ HODNOTY NEBO CENOVÉ VOLATILITY. ÚVĚROVÉ RATINGY A NÁZORY MOODY'S ZVEŘEJNĚNÉ V PUBLIKACÍCH MOODY'S NEJSOU VÝPOVĚDÍ O FAKTICKÉM SOUČASNÉM NEBO HISTORICKÉM STAVU. PUBLIKACE MOODY'S MOHOU TĚŽ OBSAHOVAT KVANTITATIVNÍ ODHADY ÚVĚROVÉHO RIZIKA ZALOŽENÉ NA MODELECH A SOUVISEJÍCÍ NÁZORY NEBO KOMENTÁŘE PUBLIKOVANÉ MOODY'S ANALYTICS, INC. ÚVĚROVÉ RATINGY ANI NÁZORY V PUBLIKACÍCH MOODY'S NEPŘEDSTAVUJÍ INVESTIČNÍ NEBO FINANČNÍ RADY, ANI JE NELZE CHÁPAT JAKO DOPORUČENÍ K NÁKUPU, PRODEJI NEBO K DRŽENÍ URČITÝCH CENNÝCH PAPIRŮ. ÚVĚROVÉ RATINGY MOODY'S ANI PUBLIKACE MOODY'S NEKOMENTUJÍ A NEHODNOTÍ VHDNOST NĚJAKÉ INVESTICE PRO KONKRÉTNÍHO INVESTORA. ÚVĚROVÉ RATINGY MOODY'S A NÁZORY ZVEŘEJŇOVANÉ V PUBLIKACÍCH MOODY'S VYCHÁZEJÍ Z PŘEDPOKLADU, ŽE KAŽDÝ INVESTOR SI S NÁLEŽITOU PÉČÍ SÁM PROZKUMÁ A OHODNOTÍ KAŽDÝ Z CENNÝCH PAPIRŮ, O JEJICHŽ NÁKUPU, DRŽENÍ NEBO PRODEJI UVAŽUJE.

ÚVĚROVÉ RATINGY MOODY'S A PUBLIKACE MOODY'S NEJSOU URČENY K POUŽITÍ „RETAILOVÝMI“ INVESTORY A ZE STRANY „RETAILOVÝCH“ INVESTORŮ BY BYLO LEHKOMYSLNĚ A NEPATŘIČNĚ POUŽIT ÚVĚROVÉ RATINGY MOODY'S A PUBLIKACE MOODY'S PŘI INVESTIČNÍM ROZHODOVÁNÍ. V POCHYBNOSTECH BYSTE MĚLI KONTAKTOVAT SVÉHO FINANČNÍHO NEBO JINÉHO ODBORNÉHO PORADCE.

VŠECHNY ZDE OBSAŽENÉ INFORMACE JSOU CHRÁNĚNY ZÁKONEM, ZEJMÉNA AUTORSKÝM PRÁVEM, A ŽÁDNÁ Z TĚCHTO INFORMACÍ NESMÍ BÝT KOPÍROVÁNA NEBO JINAK REPRODUKOVÁNA, PŘEFORMULOVÁNA, DÁLE PŘEDÁVÁNA, PŘEVÁDĚNA, ŠÍŘENA, DISTRIBUOVÁNA NEBO DÁLE PRODÁVÁNA NEBO UKLÁDÁNA PRO NÁSLEDNÉ POUŽITÍ K JAKÉMKOLIV TAKOVÉMU ÚČELU, CELKOVĚ NEBO ČÁSTEČNĚ, V JAKÉMKOLIV PODOBĚ ČI JAKÝMKOLIV ZPŮSOBEM NEBO JAKÝMKOLIV PROSTŘEDKEM, JAKOUKOLIV OSOBOU BEZ PŘEDCHOZÍHO PÍSEMNÉHO SOUHLASU MOODY'S.

Všechny informace zde obsažené získala MOODY'S ze zdrojů, které považuje za přesné a spolehlivé. Vzhledem k možnosti lidských nebo mechanických chyb a také dalších faktorů jsou nicméně všechny informace zde obsažené poskytovány „JAKO TAKOVÉ“, bez jakékoli záruky. MOODY'S používá veškeré nástroje a prostředky nutné k tomu, aby informace sloužily jako podklad pro udělení ratingu byly dostatečně kvalitní a pocházely z ověřených zdrojů považovaných za spolehlivé včetně, pokud je to možné a účelné, nezávislých zdrojů třetích stran. Nicméně MOODY'S není auditorem, a proto nemůže nezávisle ověřit či překontrolovat každou informaci obdrženou v průběhu ratingového procesu nebo při přípravě MOODY'S publikací.

V zákonem povoleném rozsahu se společnost MOODY'S a její ředitelé, vedoucí, zaměstnanci, zprostředkovatelé, osoby za ni jednající, poskytovatelé licencí nebo dodavatelé zřikají jakékoli odpovědnosti vůči jakékoli osobě nebo subjektu za jakékoli přímé, zvláštní, následné nebo náhodné ztráty nebo škody, vyplývající ze zde obsažených informací, z jejich použití nebo nemožnosti jejich použití, nebo s tím související, a to i pokud MOODY'S nebo její ředitelé, vedoucí, zaměstnanci, zprostředkovatelé, osoby za ni jednající, poskytovatelé licencí nebo dodavatelé byli předem upozorněni na možnost vzniku takové ztráty nebo škody, včetně, nikoli však pouze (a) jakékoli ztráty existujícího nebo potenciálního zisku nebo (b) jakýchkoli ztrát nebo škod způsobených v případě, že daný finanční instrument není předmětem konkrétního úvěrového ratingu přiděleného společností MOODY'S.

V zákonem povoleném rozsahu se společnost MOODY'S a její ředitelé, vedoucí, zaměstnanci, zprostředkovatelé, osoby za ni jednající, poskytovatelé licencí nebo dodavatelé zřikají jakékoli odpovědnosti vůči jakékoli osobě nebo subjektu za jakékoli přímé ztráty nebo škody či povinnosti k jejich náhradě, včetně, nikoli však pouze, ztrát a škod způsobených nedbalostí (avšak s vyloučením podvodného jednání, úmyslného jednání a dalších typů odpovědnosti, které, pro vyloučení pochybností, ze zákona není možné vyloučit) nebo okolnostmi v dosahu nebo mimo dosah společnosti MOODY'S jejich ředitelů, vedoucích, zaměstnanců, zprostředkovatelů, osob za ni jednajících, poskytovatelů licencí nebo dodavatelů, vyplývajících ze zde obsažených informací, z jejich použití nebo nemožnosti jejich použití, nebo s tím související.

POKUD JDE O ZDE POPISOVANÉ RATINGY MOODY'S NEBO O JINÉ NÁZORY ČI INFORMACE POSKYTNUTÉ MOODY'S V JAKÉMKOLIV PODOBĚ A JAKÝMKOLIV ZPŮSOBEM, MOODY'S NEPOSKYTUJE ŽÁDNOU ZÁRUKU, VÝSLOVNOU ANI MLČKY UČINĚNOU, OHLEDNĚ JEJICH PŘESNOSTI, VČASNOSTI, ÚPLNOSTI, OBCHODOVATELNOSTI NEBO VHDNOSTI K JAKÉMKOLIV KONKRÉTNÍMU ÚČELU.

Moody's Investors Service, Inc., úvěrová ratingová agentura zcela vlastněná společností Moody's Corporation („MCO“), tímto dává ve známost, že většina hodnocených emitentů dluhových cenných papírů (včetně korporátních a municipálních obligací, dluhopisů, dlužních úpisů a obchodovatelných směnec) a prioritních účastnických cenných papírů se ještě před udělením jakéhokoli ratingu uvollila zaplatit Moody's Investors Service, Inc. za její hodnocení a ratingové služby poplatky v úrovni od 1 500 USD až zhruba do 2 500 000 USD. Zároveň MCO a MIS uplatňují a dodržují politiku a postupy, které mají zaručit nezávislost ratingového procesu a ratingů udělovaných MIS. Informace ohledně určitých spojení, která mohou existovat mezi řediteli MCO a hodnocenými subjekty, a mezi subjekty, které mají ratingy od MIS a současně veřejně oznámily Komisi pro cenné papíry a burzovní operace (SEC), že jejich majetková účast v MCO je větší než 5 %, jsou každý rok zveřejňovány na www.moody.com v části „Vztahy s akcionáři – Správa a řízení – Propojení ředitelů a akcionářů.“ (Investor Relations — Corporate Governance — Director and Shareholder Affiliation Policy)

Další podmínky platné pouze pro Austrálii: Veškeré zveřejňování tohoto dokumentu v Austrálii se uskutečňuje v souladu s licencí Australských finančních služeb číslo 336969 (Australian Financial Services License no. 336969) udělenou dceřiným společností MOODY'S, a sice Moody's Investors Service Pty Limited ABN 61 003 399 657AFSL 336969, případně Moody's Analytics Australia Pty Ltd ABN 94 105 136 972 AFSL 383569. Tento dokument by měl být předkládán pouze „institucionálním klientům“ ve smyslu oddílu 761G Zákona o korporacích z roku 2001 (Corporations Act of 2001). Tím, že k tomuto dokumentu přistupujete na území Austrálie, stvrzujete společnosti MOODY'S, že jste „institucionálním klientem“ nebo jeho pověřeným agentem a že ani Vy, ani Vámi zastupovaná instituce nebudete přímo nebo nepřímo šířit tento dokument či jeho obsah mezi „cibířnými investory“ ve smyslu oddílu 761G Zákona o korporacích z roku 2001 (Corporations Act of 2001). Úvěrové ratingy udělované MOODY'S představují názor na úvěrovou důvěryhodnost emitenta a bonitu jeho dluhových závazků; nehodnotí bonitu jeho kmenových akcií nebo cenných papírů dostupných drobným investorům. Ze strany drobných investorů by bylo lehkomyšlné a nepatřičné používat úvěrové ratingy či publikace MOODY'S při jakémkoliv investičním rozhodování. V případě jakýchkoli pochybností kontaktujte vašeho finančního nebo jiného odborného poradce.

Další podmínky platné pouze pro Japonsko: Moody's Japan K.K. („MJKK“) je úvěrová ratingová agentura zcela vlastněná společností Moody's Group G.K., která je zcela vlastněná společností Moody's Overseas Holdings Inc., která je zcela vlastněná MCO. Moody's SF Japan K.K. („MSFJ“) je úvěrová ratingová agentura zcela vlastněná společností MJKK. MSFJ není celonárodně uznávanou statistickou ratingovou organizací (Nationally Recognized Statistical Rating Organization „NRSRO“). Úvěrové ratingy přidělené MSFJ jsou proto úvěrové ratingy nespádající pod NRSRO. Úvěrové ratingy nespádající pod NRSRO jsou přidělovány společnostmi, která nepatří mezi NRSRO. Z tohoto důvodu hodnocené závazky nesplní podmínky pro určité nakládání s nimi dle zákonů Spojených států. MJKK a MSFJ jsou úvěrové ratingové agentury registrované u japonského Úřadu pro finanční služby (Financial Services Agency) a jejich registrační čísla Komisaře Úřadu pro finanční služby (Ratingy) jsou č. 2, resp. č. 3.

MJKK, resp. MSFJ, tímto oznamují, že většina emitentů dluhových cenných papírů (včetně korporátních a municipálních obligací, dluhopisů, dlužních úpisů a obchodovatelných směnec) a prioritních akcií hodnocených MJKK, resp. MSFJ, souhlasila před přidělením ratingu s tím, že uhradí MJKK, resp. MSFJ, za jimi provedené posouzení a ratingové služby poplatky v rozmezí od 200 000 JPY do přibližně 350 000 000 JPY.

MJKK a MSFJ také dodržují zásady a postupy za účelem vyhovění japonským právním předpisům.

ČÍSLO PUBLIKACE: 1128502



Identifikace ekonomického subjektu

IČO: 70890692
DIČ: CZ70890692
Obchodní jméno: Moravskoslezský kraj
Adresa sídla podnikání: 28. října 117, 702 18 Ostrava
Právní forma: 804 – Kraj
Datum vzniku: 12. 11. 2000, ústavní zákon č. 347/1997 Sb., o vytvoření vyšších územních samosprávných celků, zákon č. 129/2000 Sb. O krajích (krajské zřízení)
Odvětvová klasifikace činnosti: 751 100 Všeobecná veřejná správa

Kontakty:

Moravskoslezský kraj

Krajský úřad

28. října 117
702 18 Ostrava

Tel.: 595 622 222
Fax: 595 622 126
E-mail: posta@msk.cz
Datová schránka
Moravskoslezský kraj ID: 8x6bxsd
GPS: N 49°49.782 - E 018°16.232

Uzávěrka obsahu Výroční zprávy 2017: 06/2018

Vydavatel: Moravskoslezský kraj, Krajský úřad
28. října 117, 702 18 Ostrava
Redakční zpracování: Odbor financí a Odbor kancelář hejtmana kraje
Fotografie: Archiv MSK
Realizace a design: Agentura API s.r.o.
Rok vydání: 2018
ISBN: 978-80-7576-027-2



Moravskoslezský
kraj



www.msk.cz