

**KRAJSKÝ ÚŘAD**  
MORAVSKOSLEZSKÝ KRAJ  
Odbor sociálních věcí  
28. října 117, 702 18 Ostrava



Váš dopis zn.:

Ze dne:

Čj.: MSK 143489/2023  
Sp. zn.: SOC/24494/2023/Dri  
084.1 S6

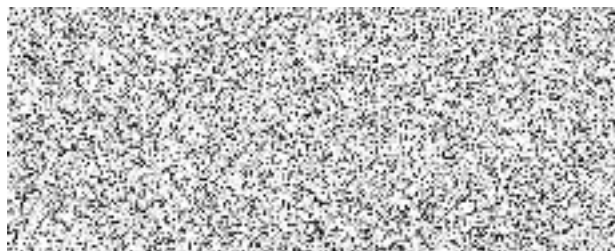
Vyřizuje: Mgr. Irena Drijáková, DiS.

Telefon: 595 622 539

Fax: 595 622 126

E-mail: [posta@msk.cz](mailto:posta@msk.cz)

Datum: 2023-10-30



## **Sdělení k žádosti o poskytnutí informací dle zákona č. 106/1999 Sb.**

Vážená paní,

Krajský úřad Moravskosleszského kraje, odbor sociálních věcí (dále jen „zdejší krajský úřad“) obdržel dne 24. 10. 2023 Vaši žádost o poskytnutí informací podanou podle zákona č. 106/1999 Sb., o svobodném přístupu k informacím, ve znění pozdějších předpisů (dále jen „zákon č. 106/1999 Sb.“), ve které požadujete poskytnutí informací z oblasti působnosti zdejšího krajského úřadu dle zákona č. 359/1999 Sb., o sociálně právní ochraně dětí, ve znění pozdějších předpisů, (dále jen „zákon o SPOD“), jak vyplývá níže z Vámi položených dotazů.

**K jednotlivým dotazům zdejší krajský úřad vždy doplnil uvedené údaje a požadované informace:**

### **Ad 1. Kolik organizací Váš kraj pověřil výkonem doprovázení pěstounských rodin?**

V seznamu, kterým disponuje zdejší krajský úřad, **je 26 subjektů k datu tohoto sdělení**, přičemž průběžně přehled těchto organizací (v rámci území Moravskosleszského kraje) zdejší krajský úřad aktualizuje na níže uvedených webových stránkách Moravskosleszského kraje. Údaje jsou platné i ke dni tohoto sdělení. Pouze došlo v mezidobí ke změně názvu jedné z organizací, a to: Centrum pro rodinu Sluníčko, z.ú. se změnilo v označení na – Poradenské a terapeutické centrum, z. ú.

[seznam-osob-poverenych-k-uzavirani-dohod-o-vykonu-pp.pdf \(msk.cz\)](#)

### **Ad 2. Je možné získat jejich seznam? Případně můžete nám sdělit, kde je přístupný?**

Viz platí předchozí odpověď ad 1.

### **Ad 3. V jakém rozsahu participují na doprovázení psychologové (magisterského vysokoškolského vzdělání, obor psychologie)?**

S ohledem na obsah činností, které mají poskytovat pro děti a náhradní rodiče provázející pracovníci pověřené osoby (resp. těch z pověřených osob, které plní úkoly doprovázející organizace náhradní rodinné péče – „NRP“), je zřejmé, že profesně jde o sociální pracovníky, což vyplývá i z kritéria standardů č. 9c v Příloze č. 2 k vyhlášce MPSV č. 473/2012 Sb., o provedení některých ustanovení zákona o sociálně-právní ochraně dětí, ve

Tel.: 595 622 222 IČ: 70890692  
Fax: 595 622 126 DIČ: CZ70890692  
ID DS: 8x6bxsd Č. účtu: 1650676349/0800



Elektronický podpis : 30.10.2023  
Certifikát autora podpisu :  
Jméno : Mgr. Aleš Neuwirth  
Vydal : PostSignum Qualified CA 4  
Platnost do : 1.1.2025 10:22:25+00+01:00

znění pozdějších předpisů (viz Standardy kvality sociálně-právní ochrany dětí při poskytování sociálně-právní ochrany pověřenými osobami podle § 48 odst. 2 písm. d) až f) zákona o SPOD).

Z uvedeného vyplývá, že psychologové v rámci své profese nejsou tzv. klíčovými doprovázejícími pracovníky, ale mohou se podílet na dalších podpůrných či následných činnostech, které však vykonávají v pozici psychologů či terapeutů. Pokud by psycholog vykonával pozici klíčového pracovníka (tj. doprovázejícího sociálního pracovníka), vykonával by ji však v pozici sociálního pracovníka za podmínky, že plní i kvalifikaci sociálního pracovníka dle § 110 zákona o sociálních službách č. 108/2006 Sb., ve znění pozdějších předpisů, a to vedle plnění kvalifikace pracovníka pověřené osoby dle zákona o SPOD. K těmto situacím dochází, pokud vykonávají pracovníci v rámci organizace pověřené osoby kumulované pozice (psycholog a sociální pracovník, resp. klíčový pracovník).

Z pohledu standardů SPOD tak pozice psychologa neparticipuje napřímo na doprovázení dětí a náhradních rodičů v rámci NRP. Jejich úlohou je zejména poskytnutí psychologické, terapeutické nebo jiné odborné pomoci osobám pečujícím a osobám v evidenci dle § 47a odst. 2 písm. c) zákona o SPOD.

**Ad 4. Disponuje Váš kraj vypracovanou metodikou ohledně předávání dětí z přechodné pěstounské péče do trvalé náhradní rodinné péče (osvojení, dlouhodobá pěstounská péče, případně ústavní péče)? Pokud ano, je možné, abyste nám Vaši metodiku zaslali, případně, kde je přístupná?**

Ano, Moravskoslezský kraj disponuje metodikou k této problematice.

Jde však o postupy upravující výkon (mimo jiné) státní správy, tudíž není veřejnosti přístupná. Doprovázející pověřené osoby a prvoinstanční orgány sociálně právní ochrany dětí mají tuto (i jinou) metodiku k výkonu své činnosti k dispozici na příslušném jím přístupném portále Moravskoslezského kraje.

Soubor přikládáme v příloze (Metodické doporučení k pěstounské péči na přechodnou dobu v rámci Moravskoslezského kraje).

S pozdravem

Mgr. Aleš Neuwirth  
vedoucí odboru sociálních věcí

#### **Příloha**

Metodické doporučení k pěstounské péči na přechodnou dobu v rámci Moravskoslezského kraje