

**KRAJSKÝ ÚŘAD**  
MORAVSKOSLEZSKÝ KRAJ  
Odbor sociálních věcí  
28. října 117, 702 18 Ostrava



Váš dopis zn.:

Ze dne:

Čj.: MSK 151042/2022

Sp. zn.: SOC/28354/2022/Schi  
084.1 S3

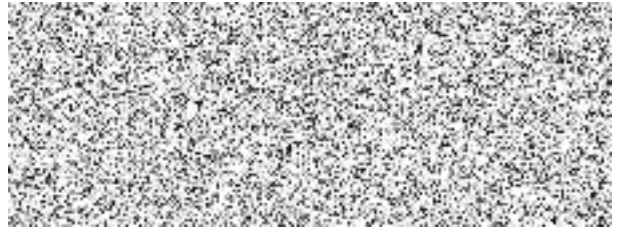
Vyřizuje: Mgr. Gabriela Schindlerová, DiS.

Telefon: 595 622 787

Fax: 595 622 126

E-mail: posta@msk.cz

Datum: 2022-11-15



## **Sdělení k žádosti o poskytnutí informací dle zákona č. 106/1999 Sb.**

Vážená paní,

Krajský úřad Moravskoslezského kraje, odbor sociálních věcí (dále také jen „povinný subjekt“ nebo „krajský úřad“) obdržel dne 7. 11. 2022 z e-mailové adresy [redacted]@[redacted] Vaši žádost učiněnou ve smyslu § 13 zákona č. 106/1999 Sb., o svobodném přístupu k informacím, ve znění pozdějších předpisů, která je dále vedena povinným subjektem pod č. j. MSK 148609/2022. Žádost byla rozdělena do 14 bodů, k jednotlivým bodům Vaší žádosti tedy povinný subjekt poskytuje tyto níže uvedené údaje a informace:

### 1. Kolik je u Vás v kraji pěstounů?

K datu 31.12.2021, ke kterému evidujeme poslední statistický údaj o počtu pěstounů, bylo v Moravskoslezském kraji 2097 pěstounů.

### 2. Kolik je u Vás v kraji dětí v pěstounské péči? Kolik z těchto dětí je do věku 3 let?

K datu 31.12.2021, ke kterému evidujeme poslední statistický údaj o počtu nezletilých dětí v pěstounské péči, bylo v Moravskoslezském kraji 2242 dětí v pěstounské péči, přičemž tyto statistiky nejsou rozlišeny dle věkových kategorií dětí, zákon neukládá krajskému úřadu v rámci jeho povinnosti vytvářet a dále vést údaje o celkovém počtu dětí v pěstounské péči dle věkových kategorií. Nad rámec toho podotýkáme, že poměrně zásadním způsobem má ke shromažďování statistických dat upravenou kompetenci Ministerstvo práce a sociálních věcí, které na svých webových stránkách (např. <https://www.mpsv.cz/statisticka-rocenka-z-oblasti-prace-a-socialnich-veci>) zpřístupňuje i některé statistické údaje uváděné k oblasti náhradní rodinné péče (ve statistických ročenkách), které MPSV sumarizuje za celé území státu, mnohé údaje jsou členěny i na území jednotlivých krajů.

### 3. Je počet pěstounů pro děti do 3 let dostatečný, zejména pěstounů na přechodnou dobu?

Lze konstatovat, že ke dni sepsání tohoto sdělení k Vaší žádosti je v Moravskoslezském kraji dostatek pěstounů na přechodnou dobu pro děti do 3 let, nelze konstatovat, že je dostatek „dlouhodobých“ pěstounů pro děti do 3 let, zejména pokud jde o děti do 3 let se specifickými (např. zdravotními) potřebami či sourozenecké skupiny.

Tel.: 595 622 222 IČ: 70890692  
Fax: 595 622 126 DIČ: CZ70890692  
ID DS: 8x6bxsd Č. účtu: 1650676349/0800



WWW.I

Elektronický podpis - 15.11.2022

Certifikát autora podpisu :

Jméno : Mgr. Aleš Neuwirth

Vydal : PostSignum Qualified CA 4

Platnost do : 1.1.2025 10:22:25-000 +01:00

4. Jak se kraji daří vyhledávat pěstouny? Jak je kraj aktivně vyhledává?

Moravskoslezský kraj se dlouhodobě snaží o to, aby děti, které nemohou vyrůstat ve vlastní rodině, nebyly umístěny v ústavních zařízeních. Považuje to za obzvláště důležité u dětí velmi nízkého věku, tj. do tří let. Z toho důvodu kraj nad rámec svých zákonných povinností dlouhodobě podporuje náhradní rodinnou péči prostřednictvím osvětové činnosti a kampaně Dejme dětem rodinu. Kraj pořádá aktivity (tzv. Dny rodin, besedy apod.) směrem k propagaci a zvýšení informovanosti o náhradní rodinné péči, čímž přispívá k obecné informovanosti občanů o problematice náhradní rodinné péče a k odbourání předsudků vůči dětem vyrůstajícím v náhradní rodinné péči a jejich náhradním rodinám. Kraj provozuje veřejně přístupné webové stránky k náhradní rodinné péči [Dejme dětem rodinu | Moravskoslezský kraj | Dejme dětem rodinu \(msk.cz\)](#)

5. Jak probíhá příprava pěstounů?

Příprava pěstounů probíhá v souladu s obsahem a rozsahem uvedeným v § 3 platného znění vyhlášky č. 473/2012 Sb., o provedení některých ustanovení zákona o sociálně-právní ochraně dětí.

6. Spolupracujete i s jiným kraji? Bývají děti mladší tří let umísťovány i mimo Váš kraj?

Ano, spolupracujeme se všemi kraji v rámci České republiky. Děti mladší tří let nebývají v současné době umísťovány mimo náš kraj do pěstounské péče. Děti mladší tří let bývají v současné době umísťovány mimo náš kraj do osvojení.

7. Je Váš kraj zřizovatelem dětského domova pro děti do 3 let (bývalého kojeneckého ústavu)?

Ano, kraj je zřizovatelem dětského domova pro děti do 3 let „Dětského centra Čtyřlístek“, které je součástí příspěvkové organizace Zámek Dolní Životice, příspěvková organizace, Zámecká 1, 747 56 Dolní Životice, IČ: 71197052.

8. Jak je financováno toto zařízení pro děti do 3 let?

Zařízení je financováno z příspěvku zřizovatele na provoz, plateb zdravotních pojišťoven, případných úhrad rodičů (pokud jsou v souladu se zákonem stanoveny), sponzorských darů či projektů.

9. Je součástí tohoto (těchto) zařízení i zařízení pro děti vyžadující okamžitou pomoc?

Není.

10. Kolik dětí je umístěno v zařízeních pro děti do 3 let věku? Jsou tam i děti starší 3 let? Případně kolik?

V „Dětském centru Čtyřlístek“ jsou v současnosti umístěny 3 děti, všechny tyto děti jsou děti starší 3 let.

11. Jak se kraj připravuje na transformaci zařízení pro děti do 3 let věku, popř. už transformace probíhá? Chystá Váš kraj nějakou metodiku? Spolupracuje v této oblasti s ministerstvy (ať už MZ, MPSV, MŠMT)?

Reforma a deinstitucionalizace dětských domovů pro děti do tří let zřizovaných Moravskoslezským krajem fakticky probíhá od počátku roku 2019, kdy došlo ke sjednocení zřizovatelských funkcí včetně metodického vedení v oblasti péče o ohrožené děti u zařízení Dětské centrum Čtyřlístek, příspěvková organizace (pracoviště Opava a Havířov) a Dětského domova Janovice u Rýmařova, příspěvková organizace, z působnosti odboru zdravotnictví do působnosti odboru sociálních věcí Krajského úřadu Moravskoslezského kraje. Klíčovým hlediskem pro změnu zřizovatelských funkcí bylo zavedení optimalizovaného systému a jednotného metodického vedení ve všech zařízeních a nastavení komplexního multidisciplinárního přístupu k potřebám dítěte a jeho rodiny v rámci Moravskoslezského kraje. Již v průběhu roku 2020 pak došlo k utlumení a ukončení činnosti pobytové zdravotní služby spočívající v poskytování služeb dětského domova pro děti do tří let věku na pracovišti v Havířově Dětského centra Čtyřlístek, příspěvková organizace, a také v Dětském domově Janovice u Rýmařova, příspěvková organizace. Důvodem byla jak zastaralost a neefektivnost systému péče o ohrožené děti, tak deficit v právní úpravě vztahující se ke „kojeneckým zařízením“, jakož i kritika domácích i zahraničních institucí za velký počet dětí v ústavěch či dostupné informace o nepříznivém působení pobytu v ústavních zařízeních, zejména na děti útlého věku.

Současně Moravskoslezský kraj již v roce 2019 zahájil realizaci projektu, jehož hlavním záměrem bylo zhodnotit, zda je účelné ze strany zřizovatele provozovat stávající dětská zařízení pro děti od 0 do 3 let a zda je vůbec nutné mít v kraji zařízení tohoto typu. Kraj upravil kapacitu zařízení dle skutečné potřeby, zmapoval síť pečovatelských služeb pro děti do tří let, a podporuje síť potřebných ambulantních, terénních a respitních služeb nejen pro rodiny s nejmenšími dětmi, ale i pro všechny ostatní ohrožené děti, včetně dětí se zdravotním znevýhodněním či s poruchami autistického spektra. V rámci projektu došlo ke vzdělávání personálu, v zařízeních proběhly např. virtuální on-line stáže s předáním dobré zahraniční praxe. Na základě výše uvedeného je zřejmé, že Moravskoslezský kraj činí a je nadále připraven činit opatření směřující k transformaci stávajících zařízení, jež dosud fungovala jako dětské domovy pro děti do tří let věku, která směřují k regulaci až úplnému útlumu umístování dětí do tří let do dětských domovů.

Také v rámci výkonu státní správy (správní praxe) jsou ze strany Krajského úřadu Moravskoslezského kraje podporovány a upřednostňovány (a v rámci kontrolní činnosti dozorovány) alternativy k ústavní péči prostřednictvím rodinné formy péče zejména pěstounské péče na přechodnou dobu a pěstounské péče.

Vzhledem k tomu, že problematika umístování dětí do 3 let do ústavních zařízení pro děti do 3 let věku je problematikou přesahující hranici Moravskoslezského kraje, kraj samostatnou metodiku nevytváří, za účelem sjednocení postupů v této oblasti spolupracuje především s Ministerstvem práce a sociálních věcí.

12. Jak ve Vašem kraji funguje prevence a pomoc ohroženým dětem a rodinám?

Moravskoslezský kraj každoročně vyhláší dotační „Program podpory činností v oblasti rodinné politiky, sociálně-právní ochrany dětí a navazujících činností v sociálních službách“ (dále jen „program“). Program má celkem 5 dotačních titulů (tzv. PDC) zaměřených na podporu hodnot a autonomie rodiny, mezigeneračního soužití, mezilidských vztahů a dále na rozvoj náhradní rodinné péče a dobrovolnictví v sociálních službách i v přirozeném prostředí osob se zdravotním postižením. V roce 2021 bylo podpořeno 44 žádostí o dotaci.

V roce 2022 bylo vyhlášeno v rámci programu těchto 5 dotačních titulů (PDČ 1/22 – PDČ 5/22):

#### PDČ 1/22

V tomto dotačním titulu je důraz kladen na podporu a pomoc, která prospívá rodinné soudržnosti a současně respektuje a zachovává autonomii rodiny.

#### PDČ 2/22

Tento dotační titul je zaměřen na prevenci vzniku patologických jevů v oblasti rodinných vztahů, zejména u osob ohrožených ztíženou životní a sociální situací, nezralostí nebo zdravotním stavem.

#### PDČ 3/22 - 4/22

Cílem tohoto dotačního titulu je podpora aktivit, které povedou k ochraně práva dítěte na příznivý vývoj a řádnou výchovu, a to s důrazem na zajištění péče v přirozeném rodinném prostředí.

#### PDČ 5/22

Tento dotační titul je zaměřen na podporu dobrovolnictví v sociálních službách se záměrem rozvíjet činnosti sociální služby, kdy dobrovolník nenahrazuje práci profesionálů.

Pro následující rok 2023 lze program nalézt na webových stránkách kraje pod odkazem: [Program podpory činností v oblasti rodinné politiky, sociálně právní ochrany dětí a navazujících činností v sociálních službách na rok 2023 | Moravskoslezský kraj | \(msk.cz\)](#)

Pokud jde o navazující prevenci, pak se jedná o služby sociální prevence dle zákona č. 108/2006 Sb., o sociálních službách, ve znění pozdějších předpisů, např.:

Raná péče – dle § 54

Telefonická krizová pomoc - dle § 55

Nízkoprahová zařízení pro děti a mládež - § 62

Sociálně aktivizační služby pro rodiny s dětmi - § 65

Sociální rehabilitace - § 70

Tyto druhy služeb je možné vyhledat v rámci registru sociálních služeb Ministerstva práce a sociálních věcí nebo také v rámci Krajské sítě sociálních služeb Moravskoslezského kraje pod odkazem [Krajská síť sociálních služeb v Moravskoslezském kraji | Moravskoslezský kraj | \(msk.cz\)](#)

Moravskoslezský kraj disponuje zpracovanými modely sociálních služeb, které mohou být využívány zadavateli a poskytovateli sociálních služeb v kraji v rámci plánování a zvyšování kvality sociálních služeb.

Modely sociálních služeb byly zpracovány v rámci projektu „Efektivní naplňování střednědobého plánu v podmínkách MSK“, který realizoval Moravskoslezský kraj v letech 2016–2018. Modely lze nalézt na webových stránkách kraje pod tímto odkazem [Modely sociálních služeb | Moravskoslezský kraj | \(msk.cz\)](#)

13. Probíhá v současnosti za účelem prevence zřizování nových sociálních služeb, popř. jakých?

V současné době, v rámci přípravy Střednědobého plánu rozvoje sociálních služeb v Moravskoslezském kraji na léta 2021-2023 a přípravy Krajské sítě sociálních služeb, probíhají jednání Moravskoslezského kraje s obcemi s rozšířenou působností a obcemi s pověřeným obecním úřadem na území kraje za účelem revize sociálních služeb. Jsou mapovány potřeby služeb na území jednotlivých obcí a tyto jsou porovnávány se zadanými sociálními službami na území té které obce, tzn. zda jsou dostatečně službami pokryty potřeby občanů. Vyhodnocením lze pak konstatovat, zda je třeba navýšit kapacitu daných služeb či zda vznikla potřeba registrace služby nové.

14. Kde vidíte kritické body v souvislosti s rušením zařízení pro děti do tří let věku?

Moravskoslezský kraj připomínkoval v roce 2020 návrh zákona, kterým mělo dojít ke změnám v zákoně č. 372/2011 Sb., konkrétně také mělo dojít k přeměně dětských domovů pro děti do tří let věku (§ 43 a 44 zákona č. 372/2011 Sb.) na kvalitativně i kvantitativně odlišná zařízení pro děti s vážným onemocněním či zdravotním postižením tzv. centra komplexní zdravotní péče o děti. Návrh však nebyl přijat.

Mgr. Aleš Neuwirth  
vedoucí odboru sociálních věcí