


# Průvodce

pro zájemce o náhradní  
rodinnou péči



# Obsah



1. Co je náhradní rodinná péče	4
1.1 Osvojení	5
1.2 Svěření do péče jiné osoby	6
1.3 Pěstounská péče	7
1.4 Poručenství	9
2. Pěstounská péče na přechodnou dobu (PPPD)	11
3. Jak požádat o náhradní rodinnou péči	12
4. Jak probíhá odborné posouzení žadatelů	12
4.1 Posouzení bezúhonnosti	13
4.2 Posouzení zdravotního stavu	14
4.3 Psychologické posouzení	14
5. Co následuje po odborném posouzení	15
6. Byl jsem vybrán k dítěti - co dál?	15
6.1 Doprovázení žadatelů	16
7. Dohoda o výkonu pěstounské péče	16
8. Dávky pěstounské péče	17
9. Závěr	18

# Slovo úvodem

Jiří Navrátil, MBA, náměstek hejtmana  
Moravskoslezského kraje



Vážení spoluobčané,

Moravskoslezský kraj vytváří podmínky pro to, aby děti mohly žít v rodině, byť náhradní, pokud nemohou žít ve své vlastní biologické rodině.

Za každé dítě zodpovídají jeho zákonní zástupci, zpravidla jeho rodiče. Pokud rodič v roli zákonného zástupce nebo v roli vychovatele selže, musí zájem těchto dětí hájit někdo jiný.

V současné době systém náhradní rodinné péče pouze ojediněle řeší případy skutečně osiřelých dětí, kterým oba rodiče nebo jeden z nich zemřel. V naprosté většině se setkáváme s životními osudy takzvaně sociálně osiřelých dětí, které mají matku a otce nebo alespoň jednoho z nich, ale ti se o ně nemohou,

nechtějí nebo neumějí starat. Ve všech těchto situacích jsou děti přednostně svěřovány do péče širší rodiny nebo do péče osob dítěti blízkých. Teprve druhou volbou při řešení situace dítěte je hledání osob z okruhu prověřených zájemců o náhradní rodinnou péči vedených v evidenci krajského úřadu (proces zprostředkování náhradní rodinné péče).

Moravskoslezský kraj neustále propaguje náhradní rodinnou péči a usiluje o zvýšení společenské prestiže náhradních rodičů. Od roku 2010 probíhá kampaň „Dejme dětem rodinu“, jejímž cílem je zvyšovat obecné povědomí o náhradní rodinné péči v kraji. Sdružující informace lze získat prostřednictvím internetových stránek [www.dejmedetemrodinu.msk.cz](http://www.dejmedetemrodinu.msk.cz). V roce 2017 uspořádal





Moravskoslezský kraj první ročník Dne pěstounství jako celodenní happening, který proběhl v Dolní oblasti Vítkovic. Pro jeho úspěšnost proběhne II. ročník 13. října 2018 a počítá se s opakováním akce i v dalších letech.

Všechny děti mají stejné potřeby, požadavky a práva – na lásku, bezpečí, výchovu a vzdělání, zdravotní a sociální péči a zejména na NADĚJI, na které závisí jejich další vývoj. Věřím, že také tato brožura pomůže ke zvýšení osvěty, vzbudí zájem a přivede k úvahám a zamyšlením, zda naděje některého z potřebných dětí může mít jméno NAŠE NOVÁ RODINA nebo také NAŠE NÁHRADNÍ RODINA.

„Průvodce pro zájemce o náhradní rodinnou péči a osvojení“ (dále jen Průvodce), vám přináší základní informace

o náhradní rodinné péči, jejich jednotlivých formách a stručně přibližuje postup od podání žádosti po přijetí dítěte do rodiny.



## 1. Co je náhradní rodinná péče?

„Člověk je na této planetě zřejmě nejspěšnějším živočišným druhem. Příroda ho stvořila nedokonalým, ale několikrát ho pojistila. Když selže vlastní rodičovství, nenechá (společnost, stát – pozn. SNRP) lidské potomstvo na holičkách, nýbrž pojistí je rodičovstvím novým, stejně biopsychickým jako to vlastní, stejně přírodním a přirozeným, stejně pravým – ba pravějším, neboť pomáhajícím a vpravdě záchranným.“ Zdeněk Matějček, Osvojení a pěstounská péče, 2002

Je přirozené, že po narození se o dítě starají jejich rodiče. Uspokojují jeho základní bio-psycho-sociální potřeby, milují ho, opatrují a hýčkají. Bohužel se však stále setkáváme s takovými rodiči, kteří se z nejrůznějších důvodů nemohou, nechtějí nebo neumějí o své děti starat. Děti ztrácejí své pevné zázemí, jistotu, bezpečí a lásku.

Tyto rodiny pak nejsou schopny plnit své rodičovské role a zabezpečit příznivé výchovné prostředí svým dětem a nezbývá jiná možnost, než aby společnost tento závažný handicap kompenzovala, aby nějakým způsobem vyplnila vzniklé „rodinné vakuum“. Úlohu rodiny pak musí převzít náhradní výchovná péče a zabezpečit tak výchovu dítěte.

### **Důvody, pro které se dítě ocitá mimo své rodinné zázemí**

#### **Rodiče, kteří se o své dítě starat nechtějí**

Jedná se o situace, kdy se rodičovský pud u některých jedinců buď vůbec neprobudil, nebo selhal, ať již k tomu vedly jakékoliv důvody, či je zájem rodičů o dítě odmítavý, kdy příčinou může být porucha jejich osobnosti. Poměrně často se však také setkáváme s případy, kdy narození dítěte se stává pro jeho rodiče tak složitou situací, které pro svou nezralost a neschopnost poradit si s vlastním životem, neumějí čelit. V těchto případech pak rodiče přistupují často k opuštění dítěte.

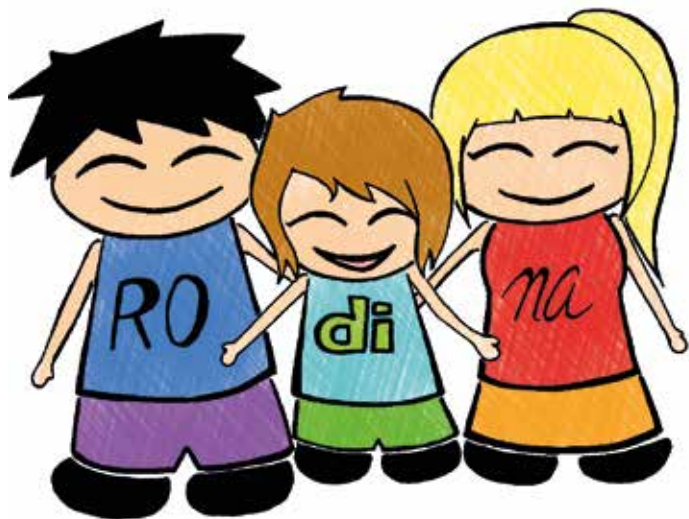
#### **Rodiče, kteří se o své dítě starat nemohou**

Rodiče zemřeli nebo jsou to rodiče, kteří se o své dítě starat chtějí, ale brání jim v tom překážka, jakou může být např. jejich onemocnění, invalidita, hospitalizace, vazba, výkon trestu odnětí svobody, ale také např. nepříznivý zdravotní stav dítěte, který neumožňuje pečovat o dítě v domácím prostředí, apod.

#### **Rodiče, kteří se o své děti starat neumějí**

Zpravidla se jedná o děti zanedbávané, o děti týrané, zneužívané, ohrožené výchovou a péčí svých rodičů, jež nejsou schopni si k dítěti vytvořit citový vztah





a nejsou ani schopni přijmout společenské normy. Příčinou bývá často patologie osobnosti rodičů. Tyto děti mohou být ohroženy i na životě.

Péče o děti v jiném výchovném prostředí, než v jejich biologické rodině se v České republice uskutečňuje v těchto právních režimech:

1. Osvojení (neboli adopce)
2. Svěření do péče jiné osoby
3. Pěstounská péče
4. Poručenství

Náhradní rodinná péče je forma péče o děti, která dává dětem možnost vyrůstat v rodinném prostředí, jež má pozitivní vliv na psychomotorický a psychický vývoj dětí. Náhradní rodiče dítěti pomáhají vyrovnat se s prožitými traumaty, podporují a budují identitu u dítěte s oslabeným sebevědomím, podporují kontakty dítěte s jeho biologickou rodinou. Specifické potřeby má přijaté dítě jiného etnika či

dítě se zdravotním handicapem.

Pro zvládnutí těchto náročných úkolů, které náhradní rodičovství provází, absolvují zájemci o tuto formu péče přípravné kurzy pro budoucí náhradní rodiče.

Rozhodovací pravomoc ve věcech náhradní rodinné péče je od roku 2014 v působnosti soudů.

## 1.1 Osvojení

Osvojení znamená přijetí cizího dítěte za vlastní, což znamená, že osvojitelé se stávají novými rodiči dítěte a získávají tak všechna práva a povinnosti jako mají biologičtí rodiče.

Nový občanský zákoník se vydal cestou posílení ochrany osvojovaného dítěte a zdůraznění jeho zájmů v celém procesu osvojení. Osvojení je nově vnímáno jako forma rodičovství, nikoliv jako náhradní péče o dítě.



Problematika osvojení je upravena v § 794 - § 854 zákona č. 89/2012 Sb., občanský zákoník. Aktuální znění občanského zákoníku lze nalézt např. na Portálu veřejné správy nebo na webových

stránkách Ministerstva práce a sociálních věcí. <https://www.mesec.cz/zakony/obcansky-zakonik-2014/f4581477/>, <http://www.mpsv.cz/cs/>

### Tabulka č. 1 - Osvojení (adopce)

<b>Vztah k dítěti (kdo se může nebo nemůže stát pečující osobou)</b>	Podle ustálené soudní praxe se osvojitelem nemůže stát prarodič nebo sourozenec dítěte a mezi osvojitelem a osvojenecem musí být přiměřený věkový rozdíl
<b>Práva a povinnosti pečující (zastupující) osoby</b>	Plná rodičovská odpovědnost
<b>Výhody pro dítě</b>	Dítě získává novou rodinu se vším všudy, dostává se na úroveň biologických dětí svých osvojitelů, osvojitelé mají vyživovací povinnost k němu, ono k nim, dědí po sobě navzájem
<b>Příjem pro pečující osobu</b>	Peněžitá pomoc v mateřství u přijatého dítěte do 7 let věku (po dobu 22 týdnů), pokud jsou splněny běžné podmínky nároku na PPM. Rodičovský příspěvek max. do 4 let věku, u dětí zdravotně znevýhodněných do 7 let věku.
<b>Dávky pro děti</b>	Běžné dávky pro rodiny s dětmi ze soc. systému
<b>Práva a povinnosti původní rodiny</b>	Příbuzenské vztahy k původní rodině zanikají

## 1.2 Svěření do péče jiné osoby

Do péče jiné osoby (pečující osoby) může být dítě svěřeno, pokud o něj nemohou pečovat rodiče nebo poručník, nejčastěji se jedná o někoho z širší rodiny (např. prarodiče, teta, strýc). Tato osoba musí mít bydliště v České republice a poskytovat záruku řádné péče. Kromě toho musí souhlasit se samotným svěřením dítěte do péče.

Rozsah práv a povinností určí soud, často může pečující osoba rozhodovat o běžných záležitostech týkajících se dítěte. Soud zároveň stanoví vyživovací povinnost biologickým rodičům.





## Tabulka č. 2 - Svěření do péče jiné osoby než rodiče

<b>Vztah k dítěti (kdo se může nebo nemůže stát pečující osobou určitého typu)</b>	Příbuzný nebo dítěti známá osoba
<b>Práva a povinnosti pečující (zastupující) osoby</b>	Pečuje, vychovává a další práva a povinnosti jsou vymezeny soudním rozhodnutím
<b>výhody pro dítě</b>	Dítě zůstává v původní rodině nebo u známých osob
<b>Příjem pro pečující osobu</b>	Může vzniknout nárok na peněžitou pomoc v mateřství u přijatého dítěte do 7 let věku (po dobu 22 týdnů), pokud jsou splněny zákonem stanovené podmínky. Rodičovský příspěvek max. do 4 let věku, u dětí zdravotně znevýhodněných do 7 let věku.
<b>Dávky pro děti</b>	Výživné a běžné dávky pro rodiny s dětmi ze soc. systémů
<b>Práva a povinnosti původní rodiny</b>	Trvá vyživovací povinnost, rodičovská odpovědnost je omezena soudním rozhodnutím

### 1.3 Pěstounská péče

Pěstounská péče (dále jen „PP“) je státem finančně podporovaná a kontrolovaná forma náhradní rodinné péče, které má ze zákona přednost před ústavní výchovou. Aby mohlo být dítě svěřeno do péče pěstounům, není podle nové právní úpravy nutný souhlas biologického rodiče dítěte nebo nařízená ústavní výchova. Nedochozí při ní k přijetí cizího dítěte za své jako v případě osvojení.

Děti svěřené do pěstounské péče většinou své rodiče znají a předpokládá se tedy i kontakt rodiče či jiného člena širší biologické rodiny s dítětem. S ohledem na možnosti, schopnosti

a majetkové poměry je rodičům soudně stanovena vyživovací povinnost.

Pěstoun má právo zastupovat dítě v běžných věcech, v zásadních otázkách (plánované operace, výběr školy, apod.) je potřeba souhlasu zákonného zástupce dítěte nebo soudu. Dojde-li k podstatné změně poměrů nebo k neshodě mezi rodiči a pěstounem v podstatné záležitosti týkající se dítěte, může dítě, rodič nebo pěstoun navrhnout soudu změnu práv a povinností, zrušení pěstounské péče nebo jiné rozhodnutí. Dítěti v pěstounské péči zůstává původní jméno po biologických rodičích, ale je možno zažádat soud o změnu příjmení, aby bylo shodné s příjmením pěstounů.



Pěstounská péče končí nejpozději zletilostí dítěte nebo nabytím jeho plné svéprávnosti.

**Pěstounská péče může mít několik forem:**

- Tzv. **„příbuzenská pěstounská péče“**, kdy děti, které nemohou vyrůstat s vlastními rodiči, jsou svěřeny do výchovy osob jim blízkých. Zachovávají se tak důležité rodinné vazby. Tito „příbuzní“ pěstouni neprochází přípravou a posouzením, přesto se však před soudním rozhodnutím sociální pracovníci vyjadřují ke vhodnosti svěřením dětí do daného rodinného prostředí.
- **„Zprostředkovaná náhradní rodinná péče“**, kdy žadatelé nemají

k dítěti příbuzenský vztah. Žadatelé procházejí po podání žádosti o tento typ péče náročným procesem posuzování jak svého sociálního zázemí, zdravotního stavu, výchovných schopností a psychické připravenosti, tak procesem odborné přípravy v rozsahu 48 hodin. V případě pěstounské péče na přechodnou dobu, jakožto specifické formy pěstounské péče, jsou přípravy v rozsahu 72 hodin.

Problematika pěstounství je upravena v § 958 - 970 zákona č. 89/2012 Sb., občanský zákoník a také v zákoně č. 359/1999 Sb., o sociálně-právní ochraně dětí, ve znění pozdějších předpisů, v páté části (§ 47a - 47za). Aktuální znění obou zákonů lze nalézt např. na Portálu veřejné správy <http://portal.gov.cz/portal/obcan/>



### Tabulka č. 3 - Pěstounská péče

<b>Vztah k dítěti (kdo se může nebo nemůže stát pečující osobou určitého typu)</b>	Příbuzný nebo dítěti známá osoba či osoba zařazená v evidenci žadatelů o zprostředkování NRP
<b>Práva a povinnosti pečující (zastupující) osoby</b>	Pečuje o dítě a vychovává ho, zastupovat dítě může jen v běžných záležitostech
<b>Výhody pro dítě</b>	Dítě není v ústavu a má možnost vyrůstat v rodinném prostředí
<b>Příjem pro pečující osobu</b>	Odměna pěstouna Peněžitá pomoc v mateřství u přijatého dítěte do 7 let věku (po dobu 22 týdnů), pokud jsou splněny běžné podmínky nároku na PPM. Rodičovský příspěvek max. do 4 let věku, u dětí zdravotně znevýhodněných do 7 let věku.
<b>Dávky pro děti</b>	Dávky pěstounské péče
<b>Práva a povinnosti pečující (zastupující) osoby</b>	Rodiče mají zpravidla všechna práva a povinnosti, trvá vyživovací povinnost

### 1.4 Poručenství

Poručník je jmenován soudem, pokud dítě nemá žádného rodiče, který má a vykonává vůči svému dítěti rodičovskou odpovědnost v plném rozsahu, tzn. rodiče dítěte zemřeli, jsou zbaveni rodičovské odpovědnosti, nemají plnou svéprávnost.

Poručník se stává zákonným zástupcem dítěte, má vůči dítěti zásadně všechny povinnosti a práva jako rodič, ale nemá vyživovací povinnost. Poručník podává soudu pravidelně jednou za rok zprávy o osobě dítěte a předkládá účty ze správy jeho jmění. Záležitosti jiné než běžné povahy musí být schváleny soudem. Pokud poručník o dítě osobně pečuje, náleží mu dávky pěstounské péče jako pěstounovi.

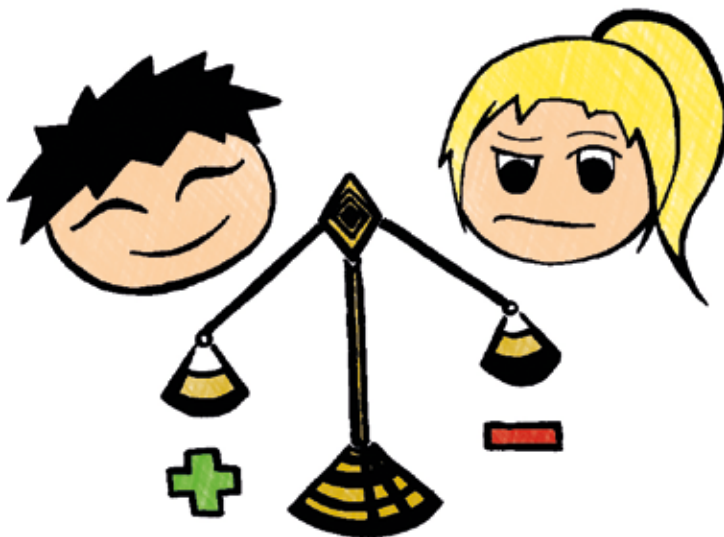
Poručník musí být plně svéprávný a svým způsobem života zaručovat, že je schopen funkci řádně vykonávat. Rodič může konkrétní osobu jako poručníka výslovně vyloučit či doporučit.

Problematiku poručenství upravuje zákon č. 89/2012 Sb., občanský zákoník v § 928 - 942. Aktuální změní občanského zákoníku lze nalézt např. na Portálu veřejné správy <http://portal.gov.cz/portal/obcan>



**Tabulka č. 4 - Poručenství s péčí**

<b>Vztah k dítěti (kdo se může nebo nemůže stát pečující osobou určitého typu)</b>	Příbuzný nebo dítěti známá osoba či osoba zařazená v evidenci žadatelů o zprostředkování NRP
<b>Práva a povinnosti pečující (zastupující) osoby</b>	Pečuje o dítě, vychovává a zastupuje dítě a spravuje majetek dítěte. Podléhá dozoru soudu. K některým rozhodnutím je třeba souhlasu soudu.
<b>výhody pro dítě</b>	Dítě není v ústavu a má možnost vyrůstat v rodinném prostředí
<b>Příjem pro pečující osobu</b>	Odměna pěstouna Peněžitá pomoc v mateřství u přijatého dítěte do 7 let věku (po dobu 22 týdnů), pokud jsou splněny běžné podmínky nároku na PPM. Rodičovský příspěvek max. do 4 let věku, u dětí zdravotně znevýhodněných do 7 let věku.
<b>Dávky pro děti</b>	Dávky pěstounské péče
<b>Práva a povinnosti původní rodiny</b>	Rodiče mají vyživovací povinnost, rodičovská odpovědnost je pozastavena nebo zrušena



## 2. Pěstounská péče na přechodnou dobu (PPPD)

Dítě může být do PPPD svěřeno maximálně na dobu jednoho roku. Během této doby by mělo dojít k sanaci původní biologické rodiny tak, aby se do ní mohlo dítě co nejdříve vrátit, popřípadě by mělo dojít k jinému řešení poměrů dítěte. PPPD je tedy přechodným řešením situace u dětí, které by jinak musely pobývat v ústavním zařízení. Soud může svěřit dítě do PPPD na dobu, kdy rodič nemůže ze závažných důvodů dítě vychovávat (hospitalizace v nemocničním zařízení, výkon trestu), či na dobu, po jejímž uplynutí může rodič udělit souhlas s osvojením dítěte.

Do evidence osob, které mohou vykonávat PPPD, se zařazují osoby, které na základě odborného posouzení mají předpoklady pro výkon z hlediska krátkodobosti péče o dítě včetně péče o dítě krátce po jeho narození.

**Předpoklady pro výkon PPPD jsou zejména:**

- Stabilní partnerský svazek a rodinná situace
- Rodičovská zkušenost, dostatečná osobnostní zralost
- Nejmladší dítě v rodině by mělo být starší 8 let
- Vhodné bytové podmínky
- Uspokojivý zdravotní stav
- Schopnosti pečovat o dítě
- Stabilní socioekonomická úroveň rodiny
- Trestní bezúhonnost
- Schopnost spolupráce s biologickou rodinou dítěte i odborníky.

Problematiku PPPD upravuje zákon č.359/1999 Sb., o sociálně právní ochraně dětí, ve znění pozdějších předpisů, v § 27a.

**Tabulka č. 5 - Pěstounská péče na přechodnou dobu**

<b>Vztah k dítěti (kdo se může nebo nemůže stát pečující osobou určitého typu)</b>	Osoba zařazená v evidenci osob, které mohou vykonávat pěstounskou péči po přechodnou dobu u příslušného krajského úřadu
<b>Práva a povinnosti pečující (zastupující) osoby</b>	Pečuje o dítě a vychovává ho, zastupovat dítě může jen v běžných záležitostech
<b>výhody pro dítě</b>	Dítě není v ústavu a má možnost vyrůstat v rodinném prostředí
<b>Příjem pro pečující osobu</b>	Odměna pěstouna
<b>Dávky pro dítě</b>	Dávky pěstounské péče
<b>Práva a povinnosti původní rodiny</b>	Rodiče mají zpravidla všechna práva a povinnosti, trvá vyživovací povinnost



### 3. Jak požádat o náhradní rodinnou péči?

Svěření do náhradní rodinné péče musí být vždy v zájmu dítěte. Aby mohla být fyzické osobě zprostředkována NRP, musí nejdříve podat žádost o zařazení do příslušné evidence žadatelů o zprostředkování jedné z forem náhradní rodinné péče. Při zvažování, zda se stát náhradním rodičem, je nutné si uvědomit, že děti, pro které se hledá náhradní rodina, jsou mnohdy zatíženy určitým sociálním, zdravotním nebo mentálním handicapem.

Formulář žádosti o zařazení do evidence žadatelů vhodných stát se osvojitelem, pěstounem, pěstounem na přechodnou dobu (dále jen „žádost“) je k dispozici na obecním úřadě obce s rozšířenou působností (dále jen „OÚ ORP“) nebo volně přístupný na webových stránkách ministerstva práce a sociálních věcí. Sociální pracovníci žadatelům poskytnou bližší informace o náhradní rodinné péči, pomohou s vyplněním žádosti a zajištěním všech příloh, které jsou součástí žádosti.

Úlohou sociální pracovníce OÚ ORP je mimo jiné předání informací zájemcům v rámci společné schůzky, provedení sociálního šetření v domácnosti žadatelů a vypracování souhrnné zprávy společně se stanoviskem úřadu k dané žádosti. Zpráva zahrnuje informace o rodinné situaci, bytových podmínkách, sociálním prostředí rodiny, majetkových poměrech, motivaci a postoj žadatelů apod. Sociální pracovníci úřadu založí spisovou dokumentaci o žadateli, jejíž součástí jsou veškeré nezbytné formuláře, písemnosti a zprávy. Kopii této spisové dokumentace pak OÚ ORP neprodleně postoupí krajskému úřadu k provedení dalších nezbytných úkonů, mezi které patří odborné posouzení.

Tiskopisy pro proces zprostředkování a další užitečné informace lze nalézt na webových stránkách MPSV <http://www.mpsv.cz/cs/14502>.

### 4. Jak probíhá odborné posouzení žadatelů?

Pro účely odborného posouzení musí žadatelé splnit následující podmínky:

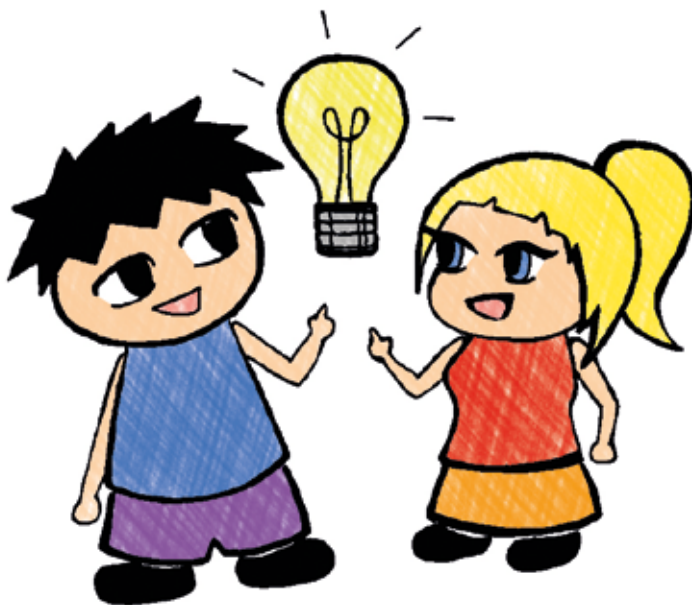
- Trvalý pobyt na území České republiky
- Prokázání zdravotního stavu
- Prokázání bezúhonnosti
- Doložení odpovídajících majetkových

a bytových poměrů

- Absolvování odborné přípravy k přijetí dítěte do rodiny
- Podstoupení odborného psychologického posouzení

Odborné posouzení může být v úplném





nebo částečném rozsahu provedeno znovu i v době, kdy je již žadatel zařazen v evidenci krajského úřadu.

Odborné posuzování zahrnuje vyhodnocení řady skutečností zjišťovaných o žadatelích, které jsou nezbytné pro rozhodnutí krajského úřadu o podané žádosti.

#### 4.1 Posouzení bezúhonnosti

Povinnou součástí odborného posouzení je také posouzení bezúhonnosti žadatele, jeho manžela, druha, dítěte žadatele (jedná-li se o trestně odpovědné dítě starší 15 let), nebo jiných spolu žijících osob, které s žadatelem tvoří společnou domácnost.

Není bez zajímavosti, že krajský úřad ze zákona nedisponuje pouze výpisem

z rejstříku trestů, jak jej většinou známe z běžného občanského života, ale s ohledem na závažnost obhajovaných dětských zájmů hodnotí obsah tzv. opisu, což fakticky znamená, že jsou posuzovány i činy, které se ve výpise z rejstříku trestů již neobjevují (byly zahlazeny).

Hodnocení bezúhonnosti v průběhu let prochází legislativním, ale i názorovým posunem. Jestliže se v minulosti pro některé trestné činy zamítalo zařazování do evidence osob vhodných stát se náhradními rodiči téměř beze zbytku, pak v posledních letech se výkladová praxe přiklání k hodnocení těchto činů ve smyslu jejich odčinění, společenské nebezpečnosti, společenského kontextu a celkového posouzení vždy individuálně.



## 4.2 Posouzení zdravotního stavu

Druhým krokem je posouzení zdravotního stavu. Toto pro účely NRP provádí lékařka krajského úřadu na základě dotazníků, které vyplnil žadatel a jeho ošetřující lékař (jsou součástí žádosti). V případě potřeby krajský úřad vyžádá zdravotní dokumentaci ošetřujících lékařů. Při zdravotním posouzení lékařka kraje hodnotí, zda zdravotní stav žadatelů z hlediska duševního, tělesného a smyslového nebrání v dlouhodobé péči o dítě nebo ji nějakým způsobem neomezuje. V minulosti bylo přistupováno k zamítnutí žádosti poté, co posudkový lékař vyhodnotil zdravotní stav některého z posuzovaných osob (ať už se jednalo o žadatele či osobu společně posuzovanou) jako nedoporučující pro výkon náhradního rodičovství. V současné době je i po negativním stanovisku posudkového lékaře přistupováno krajským úřadem k posouzení celkového stavu rodinného systému, jak se vyrovnává s danými omezeními, zda má zdroje pro pokrytí individuálních potřeb spolu s možnostmi saturace potřeb případně přijatého dítěte.

## 4.3 Psychologické posouzení

Krajský úřad Moravskoslezského kraje ročně pracuje průměrně s 200 žadateli o různé formy náhradní rodinné péče. Vzhledem k tak vysokému počtu a rozloze kraje došlo k rozhodnutí celý proces posouzení a přípravy přiblížit žadatelům také územně. Postupně tak vzniklo 6 pracovišť příspěvkové organizace kraje **Centra psychologické pomoci**, která tyto aktivity realizuje. Návodnou pomůckou, kde pracoviště umístít, bylo rozdělení podle bývalých okresů (Ostrava, Nový Jičín, Karviná, Opava, Frýdek – Místek a Bruntál).

Do kontaktu s žadateli o zprostředkování náhradní rodinné péče přichází posuzující psychologové, popř. sociální pracovníci, v rámci příprav. Úlohou psychologického posouzení je posouzení žadatelů a jejich dětí ve smyslu, zda jsou tyto děti schopny přijmout do rodiny další dítě a vyloučení patologií. Odborné psychologické posuzování a přípravy probíhají v těsné návaznosti. Po ukončení příprav a posouzení žadatelů o náhradní rodinnou péči vypracuje Centrum psychologické pomoci závěrečnou zprávu z psychologického posouzení a závěrečnou zprávu z příprav žadatelů, které slouží jako jeden z hlavních podkladů pro odborné posouzení.





## 5. Co následuje po odborném posouzení?

Po provedení odborného posouzení krajský úřad vyhodnotí výsledky celého průběhu odborného posouzení a shromážděných podkladů a rozhodne, zda žadatele zařadí nebo nezařadí do evidence žadatelů o NRP.

Pokud však krajský úřad v průběhu posuzování zjistí důvody, pro které nelze žadatele zařadit do evidence žadatelů, může žádost zamítnout i před provedením všech částí odborného posouzení, např. už po posouzení zdravotního stavu žadatele. V průběhu odborného posouzení mohou žadatelé také sami zjistit, že ještě nejsou připraveni. Časem se situace může změnit. Svoji žádost mohou poté kdykoliv znovu podat.

Krajský úřad může po celou dobu vedení žadatele v evidenci provést opětovné posouzení jakýchkoliv skutečností a kritérií, které jsou součástí odborného posouzení, což platí zejména pro žadatele, kteří jsou

v evidenci krajského úřadu zařazeni již delší dobu, a zatím u nich nedošlo ke zprostředkování svěřeni dítěte do náhradní rodinné péče.

Po zařazení do evidence žadatelů nastává období čekání, které nelze zcela časově ohraničit. Je potřeba mít na paměti, že „dítěti se vybírá rodina, nikoliv naopak“. Ve chvíli, kdy jsou žadatelé vybráni pro konkrétní dítě, kontaktuje je pracovník krajského úřadu a na základě vydaného Oznámení o vhodnosti jsou seznámeni s dostupnými informacemi o dítěti a jeho rodině. Zdrojem informací jsou nejčastěji osoby, které nyní o dítě pečují (pěstouni na přechodnou dobu, nebo pracovníci zařízení, kde dítě žije). Tyto informace žadatelům pomohou se rozhodnout, zda chtějí pokračovat a seznámit se s dítětem.

## 6. Byl jsem vybrán k dítěti - co dál?

Na základě písemného oznámení krajského úřadu o vhodnosti stát se osvojitelem nebo pěstounem má žadatel právo seznámit se osobně s dítětem. Do 30 dnů ode dne, kdy mu bylo doručeno písemné oznámení o vhodnosti, může podat návrh k soudu návrh na:

- předání dítěte do péče budoucího osvojitele
- svěřeni dítěte do péče před osvojením
- svěřeni dítěte do předpěstounské péče
- svěřeni dítěte do pěstounské péče.

S vypracováním návrhu k soudu je nápomocna sociální pracovnice obecního úřadu obce s rozšířenou působností. O osvojení a pěstounské péči pak rozhoduje soud.



## 6.1 Doprovázení žadatelů

Od roku 2014 kraj s podporou Evropského sociálního fondu realizuje projekt „Podpora péče o ohrožené děti“, na který od roku 2016 navazuje projekt „Podpora a rozvoj náhradní rodinné péče v MSK“. Významnou aktivitou projektu **je doprovázení žadatelů** zařazených do evidence osob vhodných stát se pěstouny či osvojiteli, kterým je poskytnuta individuální asistence a podpora v rámci celého procesu zprostředkování, kdy mají k dispozici „svého“ pracovníka, který jim poskytuje poradenství. Jedná o koncept práce se žadateli o náhradní rodinnou péči, usilující o nahrazení určité „mezery“ v obdobích, kdy žadatelé již úspěšně prošli celou přípravou i posouzením, jsou zařazeni v evidenci žadatelů o náhradní rodinnou péči a čekají na nalezení vhodného dítěte nebo lidí, kterým již byl zprostředkován kontakt

a je potřeba jejich další podpory v době seznamování, přípravy dítěte na předání do nového rodinného prostředí, vyřízení formalit a úvodní fáze formování nového rodinného systému.

Intenzivní individuální podpora žadatelů umožňuje lepší přípravu žadatelů na přijetí dítěte do rodiny, což snižuje riziko případného selhání zprostředkované náhradní rodinné péče v budoucnu. Aktivita provázení žadatelů dává potřebný prostor pro řešení konkrétních problémů žadatelů. Provázející pracovníci jsou žadatelům k dispozici například při konkretizování představ o podobě budoucí náhradní rodinné péče, ve fázi seznamování s dítětem konzultují s žadateli všechny praktické dotazy ohledně dítěte a jeho specifika apod. Úkolem provázejících osob je po celou tu dobu žadatelům poskytovat odbornou a psychickou oporu.

## 7. Dohoda o výkonu pěstounské péče

Každý kdo na základě rozhodnutí soudu přijme do péče dítě s úmyslem stát se pěstounem je povinen uzavřít dohodu o výkonu pěstounské péče. Výběr organizace je velmi závažným rozhodnutím. Pokud dohodu ve stanoveném čase neuzavřete, obecní úřad obce s rozšířenou působností upraví podrobnosti ohledně výkonu práv a povinností svým rozhodnutím.

Výběru organizace věnujte náležitou pozornost. To co vyhovuje jiné rodině a dítěti, nemusí vyhovovat Vám. Každé dítě má jiné potřeby.

### Dobrá organizace:

- disponuje odborníky (zkušenými sociálními pracovníky, psychologem případně terapeutem se zkušeností v NRP)



- má prostory pro realizaci kontaktu s biologickou rodinou
- můžete se na ní obrátit v době, kdy to budete potřebovat

Na základě dohody je s Vámi pracovník organizace v osobním kontaktu, navštěvuje Vaši rodinu v domácím prostředí. Je s Vámi v úzkém vztahu a je Vám k dispozici, když jeho pomoc potřebujete. Úče-

lem dohody je zajištění podpory a pomoci pěstounům při zajištění péče o přijaté děti a při řešení problémů i u vlastních dětí, pokud si to budete přát.

(seznam osob s oprávněním uzavírat dohody o výkonu pěstounské péče lze nalézt na <http://verejna-sprava.kr-moravsko-slezsky.cz/cz/kontakty-13101/#pp>).

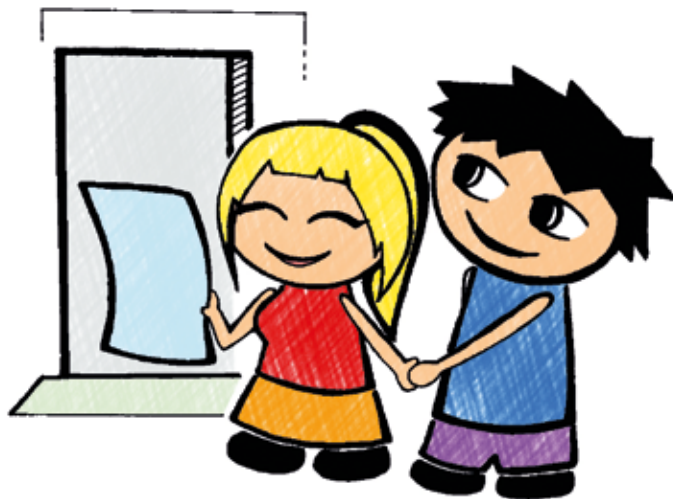
## 8. Dávky pěstounské péče

### Okruh dávek pěstounské péče tvoří:

- příspěvek na úhradu potřeb dítěte
- odměna pěstouna
- příspěvek při převzetí dítěte
- příspěvek na zakoupení osobního motorového vozidla

- příspěvek při ukončení pěstounské péče.

Dávky pěstounské péče jsou upraveny v zákoně o sociálně-právní ochraně dětí, vyplácí a rozhoduje o nich krajská pobočka Úřadu práce ČR.



Žádost o dávky se podávají na místě příslušném kontaktním pracovišti této pobočky dle místa trvalého bydliště žadatele. Kontakty na jednotlivá kontaktní pracoviště jsou zveřejněna na webové stránce Úřadu práce ČR: <https://portal.mpsv.cz/upcr/kp/msk>. Další informace včetně příslušných

tiskopisů a stanoviska ministerstva práce a sociálních věcí k posuzování vzniku nároku na dávky péstounské péče lze najít na webových stránkách ministerstva práce a sociálních věcí: <https://formulare.mpsv.cz/okdavky/cs/welcome/forms.jsp?NID=EFOKdavky.ZadosP>.

## 9. Závěr

Shrnuli jsme pro Vás základní informace o náhradní rodinné péči. Chtěli jsme Vás doprovodit nejen při Vašich úvahách, zda můžete nabídnout novou rodinu cizímu dítěti, ale také přiblížit co vás čeká na cestě „úřední“ - od podání žádosti po zprostředkování. Doufáme, že Vám tyto informace pomohou v lepší orientaci v celé problematice.

poskytnout i různé sociální služby, které se věnují práci s rodinou.

Přejeme Vám, abyste realisticky zvážili své možnosti a poskytli domov právě takovému dítěti, které si snadno zamilujete, se kterým se navzájem budete nejen obdarovávat, ale statečně projdete i těžkostmi, které život přináší.

Případné aktualizace příručky budou zveřejňovány na webových stránkách Krajského úřadu Moravskoslezského kraje, kde najdete i aktuální kontakty na pracoviště sociálně-právní ochrany dětí obecních úřadů obcí s rozšířenou působností, pověřené osoby k výkonu sociálně-právní ochrany dětí, které mohou uzavírat dohody o výkonu péstounské péče a okresní soudy.

Pro bližší informace o náhradní rodinné péči je možné se obrátit na sociální pracovníce obecních úřadů nebo zaměstnance odboru sociálních věcí krajského úřadu. Informace Vám mohou







**Přílohy:**

Příloha č. 1 - Užitečné webové stránky:

[www.mpsv.cz](http://www.mpsv.cz)

[www.msk.cz](http://www.msk.cz)

[www.cepp.cz](http://www.cepp.cz)

[www.dejmedetemrodinu.cz](http://www.dejmedetemrodinu.cz)

[www.nahradnirodina.cz](http://www.nahradnirodina.cz)

[www.rpp.cz](http://www.rpp.cz)

[www.adopce.com](http://www.adopce.com)

[www.amalthea.cz](http://www.amalthea.cz)

[www.cpnrp.cz](http://www.cpnrp.cz)

[www.pestouni.cz](http://www.pestouni.cz)

**Použité zdroje:**

Nadace Sirius,  
Středisko náhradní rodinné péče, os.s.,  
Praha 2011

**Vydavatel:**

Moravskoslezský kraj, Krajský úřad  
28. října 117, 702 18 Ostrava

**Realizace a design:**

Agentura API s.r.o.

**Vydání:**

první

**ISBN:**

978-80-87455-01-2





[www.msk.cz](http://www.msk.cz)

