



Aktualizace č. 1

Zásad územního rozvoje Moravskoslezského kraje



Obsah



Úvodní slovo	2
Zásady územního rozvoje Moravskoslezského kraje a jejich aktualizace	3
Struktura dokumentace	4
Hlavní změny dle jednotlivých kapitol	5
Priority územního plánování kraje pro zajištění udržitelného rozvoje území	5
Rozvojové oblasti a rozvojové osy	5
Specifické oblasti	6
Plochy a koridory nadmístního významu včetně ploch a koridorů veřejné infrastruktury, ÚSES a územních rezerv	7
Upřesnění územních podmínek koncepce ochrany a rozvoje přírodních, kulturních a civilizačních hodnot území	20
Stanovení cílových kvalit krajiny včetně územních podmínek pro jejich zachování nebo dosažení	24
Veřejně prospěšné stavby a veřejně prospěšná opatření	28
Požadavky nadmístního významu na koordinaci územně plánovací činnosti obcí a na řešení v územně plánovací dokumentaci obcí	28
Plochy a koridory k prověření územní studií	28
Stanovení pořadí změn v území.	29
Proces pořízení aktualizace zásad územního rozvoje	30



Úvodní slovo


Územní plánování, které vytváří předpoklady pro vyvážený rozvoj území, je disciplínou, jejíž plody v podobě realizace záměrů se objeví až po letech, někdy dokonce až po desítkách let. Jeho úlohou je koordinace všech zájmů v území s důrazem na uplatnění veřejného zájmu a udržitelného rozvoje. Krajskou územně plánovací dokumentací jsou zásady územního rozvoje, které vymezují záměry a priority krajského, celostátního, a někdy i mezinárodního významu. Tak, jako se mění podmínky v území, i územně plánovací dokumentaci je třeba aktualizovat. Moravskoslezský kraj prostřednictvím krajského úřadu proto pořídil první aktualizaci Zásad územního rozvoje Moravskoslezského kraje a vydal ji usnesením svého zastupitelstva v září 2018. Tato publikace si klade za cíl seznámit širokou veřejnost s hlavními myšlenkami aktualizace.

Mgr. et Mgr. Lukáš Curylo

náměstek hejtmána Moravskoslezského kraje



Zásady územního rozvoje Moravskoslezského kraje a jejich aktualizace



Zásady územního rozvoje stanoví zejména základní požadavky na účelné a hospodárné uspořádání území kraje, vymezí plochy a koridory nadmístního významu, zejména plochy a koridory pro veřejně prospěšné stavby (dopravní a technické infrastruktury, výroby a skladování apod.) a veřejně prospěšná opatření (protipovodňová opatření, územní systém ekologické stability apod.). Přitom chrání krajinu jako prostředí života lidí. Zásady územního rozvoje jsou závazné pro územní plány, regulační plány a územní rozhodování. Tak jako každá územně plánovací dokumentace se i zásady územního rozvoje vydávají formou opatření obecné povahy podle správního řádu.

První Zásady územního rozvoje Moravskoslezského kraje vydalo Zastupitelstvo Moravskoslezského kraje dne 22. 12. 2010, nabyly účinnosti dne 4. 2. 2011. Na podkladě zprávy o jejich uplatňování bylo rozhodnuto o pořízení první aktualizace. Aktualizace je obdobou změn územních plánů. Projednává se to, co se mění, ostatní zůstává v platnosti. Po vydání bylo vyhotoveno úplné znění se zpracováním všech změn. Předmětem aktualizace Zásad územního rozvoje Moravskoslezského kraje byly dílčí změny prakticky všech kapitol textové části zásad, dvě kapitoly byly zpracovány zcela nově. Adekvátně byly aktualizovány také všechny výkresy. Smyslem aktualizace bylo kromě vymezení nových záměrů a formulace nových požadavků také zpřehlednění celého textu pro zjednodušení orientace v dokumentu a usnadnění práce s ním.

Aktualizaci č. 1 Zásad územního rozvoje Moravskoslezského kraje vydalo Zastupitelstvo Moravskoslezského kraje dne 13. 9. 2018 usnesením č. 9/957. Aktualizace nabyla účinnosti dne 21. 11. 2018.



Struktura dokumentace

Textová část (vlastní text aktualizace)

- Priority územního plánování kraje pro zajištění udržitelného rozvoje území
- Rozvojové oblasti a rozvojové osy
- Specifické oblasti
- Plochy a koridory nadmístního významu včetně ploch a koridorů veřejné infrastruktury, ÚSES a územních rezerv
- Upřesnění územních podmínek koncepce ochrany a rozvoje přírodních, kulturních a civilizačních hodnot území
- Stanovení cílových kvalit krajiny
- Veřejně prospěšné stavby a veřejně prospěšná opatření
- Požadavky nadmístního významu na koordinaci územně plánovací činnosti obcí a na řešení v ÚPD obcí
- Stanovení pořadí změn v území

Grafická část (vlastní výkresy aktualizace)

- Uspořádání území kraje
- Plochy a koridory, ÚSES a územní rezervy
- Typy krajiny
- Veřejně prospěšné stavby a opatření
- Oblasti, plochy a koridory k prověření územní studií (výkres obsahuje pouze rušené prvky)
- Plochy a koridory k prověření územní studií

Odůvodnění přijatého řešení – textová a grafická část včetně příloh



Hlavní změny dle jednotlivých kapitol

V této publikaci jsou obsaženy pouze nejvýznamnější změny, které aktualizace přinesla proti původnímu znění Zásad územního rozvoje Moravskoslezského kraje. Podrobnější údaje je možné získat na webových stránkách kraje v sekci Územní plánování.

Priority územního plánování kraje pro zajištění udržitelného rozvoje území

Priority územního plánování kraje pro zajištění udržitelného rozvoje území představují zásady, pravidla a podmínky platné pro území kraje. Kapitola byla upravena tak, aby podmínky a zásady, které platí pro celé území kraje, byly součástí této kapitoly a v textu se dále neopakovaly. Kromě toho byly do aktualizace převzaty priority z aktualizované Politiky územního rozvoje České republiky (2015), která je koncepčním dokumentem závazným pro veškerou územně plánovací dokumentaci.

Důraz je kladen na podporu udržitelného rozvoje území ve všech jeho složkách. Příkladem může být podpora polycentrické sídelní struktury a kooperačních vazeb spádových obcí a rozvoj jejich rezidenční, výrobní a obslužné funkce, preference efektivního využívání zastavěného území, tj. přednostní využití nezastavěných ploch v zastavěném území a ploch určených k sanaci před vymezením nových ploch ve volné krajině. Tématem je také zamezování srůstání sídel a udržení průchodnosti krajiny, vytváření podmínek pro rozvoj udržitelných druhů dopravy (pěší dopravy a cyklo dopravy) v návaznosti na ostatní dopravní systémy kraje a podpora rozvoje systému pěších a cyklistických tras. Kvůli prevenci ohrožení obyvatelstva a ochraně před škodlivými vlivy se doporučuje preferovat lokality mimo stanovená záplavová území a nové plochy pro obytnou zástavbu vymežovat v dostatečném odstupu od koridorů vymezených pro umístění nových úseků dálnic, silnic I. třídy a železnic. Cílem je minimalizovat negativní dopady možných mimořádných událostí a krizových situací na životy a zdraví osob, životní prostředí a majetek a chránit území před současnými i předvídatelnými bezpečnostními hrozbami přírodního a antropogenního charakteru a v oblastech s dlouhodobě zhoršenou kvalitou ovzduší vyvážet územní podmínky pro výsadbu zeleně.

Ochrana krajiny je věnována celá kapitola, ale také priority obsahují nové ustanovení o ochraně přírodních, kulturních a civilizačních hodnot směřující k udržení a zachování jedinečnosti a nezaměnitelnosti charakteru území. S tím souvisí také zásada podporovat rozvoj systémů odvádění a čištění povrchových vod včetně vytváření podmínek pro zvýšení přirozené retence srážkových vod v území s ohledem na strukturu osídlení a kulturní krajinu.

Rozvojové oblasti a rozvojové osy

Rozvojové oblasti a rozvojové osy jsou vymežovány v územích, v nichž z důvodů soustředění aktivit mezinárodního, republikového a regionálního významu existují zvýšené požadavky na změny v území. Jsou to oblasti a koridory, kam se soustřeďují zejména investiční aktivity, kde je zvýšený pohyb obyvatelstva a materiálu apod. Rozvojové oblasti zahrnují sídla ovlivněná dynamikou hlavního centra (krajského města) při spolupůsobení dalších center v území. Rozvojové oblasti jsou propojeny koridory rozvojových os s vazbou na kapacitní komunikace. Přitom platí, že do rozvojových os nejsou zařazovány obce, které jsou již součástí rozvojových oblastí.

Společné požadavky na účelné a hospodárné uspořádání území ve všech vymezených rozvojových oblastech a osách jsou vytknuty do úvodního textu kapitoly. Jsou to například požadavky na zohledňování přírodních, kulturních a civilizačních hodnot území při vymežování rozvojových ploch a koridorů dopravní a technické infrastruktury, vymežování nových ploch pro bydlení, rekreaci a občanskou vybavenost vždy včetně odpovídající veřejné infrastruktury, zkvalitnění a rozvoj dopravního propojení a dopravní obsluhy hlavních sídelních center a jejich spádového území. Pro vymezení nových rozvojových ploch pro ekonomické aktivity jsou stanovena obecná kritéria ve vazbě na priority území kraje.

Rozvojové oblasti a rozvojové osy jsou zobrazeny ve výkresu A.1 Uspořádání území kraje.



OB2 Metropolitní rozvojová oblast Ostrava

Rozvojová oblast Ostrava je rozšířena na základě skutečností objektivně zjištěných odbornou analýzou. Součástí hodnocení byla například spádovost ve smyslu dojíždky do zaměstnání a do škol, frekvence dopravy, počet podnikatelských subjektů aj. Po aktualizaci zahrnuje OB2 Metropolitní oblast Ostrava kromě celých správních území obcí s rozšířenou působností Ostrava, Bohumín, Karviná, Orlová, Havířov, Český Těšín a Kopřivnice také velkou část území Frýdecko-Místecka, Třinecka, Bílovecka, Opavska, Novojičínska a Hlučínska a také 3 obce správního území obce s rozšířenou působností Kravaře a jednu obec patřící do správního území Frýdlantu nad Ostravicí. Důraz je kladen na podporu využití brownfields jako významných rozvojových a specifických ploch například v lokalitách Hrušov (Ostrava), Nad Barborou a Barbora (Karviná), včetně vytvoření územních podmínek pro jejich napojení na dopravní a technickou infrastrukturu a vytváření územních podmínek pro restrukturalizaci území. Dále je doplněn požadavek vymezit plochu pro veřejné logistické centrum ve vazbě na letiště Leoše Janáčka (Ostrava-Mošnov) a koordinovat rozvojové záměry s přilehlým územím Polska. Na části území této rozvojové oblasti zůstává v překryvu s ní vymezena specifická oblast SOB4 Karvinsko, pro niž platí zvláštní podmínky – viz dále.

Rozvojová osa OS10 (Katowice –) hranice ČR/Polsko – Ostrava – Lipník nad Bečvou – Olo-mouc – Brno – Břeclav – hranice ČR/Slovensko (– Bratislava)

Samotné vymezení této rozvojové osy nedoznalo výraznějších změn, doplněny jsou pouze dvě obce ze správního území obce s rozšířenou působností Nový Jičín. Doplněny jsou také požadavky na zkvalitnění a rozvoj dopravního napojení na rozvojové oblasti na území Polska a Slovenska. Zdůrazněn je požadavek na vytváření územních podmínek pro restrukturalizaci ekonomiky, umístění republikově významných zařízení energetické infrastruktury, zkvalitnění dopravní obsluhy území a posílení vazby na specifickou oblast nadmístního významu SOB N2 Budišovsko-Vítkovsko, která je strukturálně oslabená.

Rozvojová osa OS13 Ostrava – Třinec – hranice ČR/SR (– Čadca)

Rozvojové osy se nevymezují tam, kde by se překrývaly s rozvojovými oblastmi. Vzhledem k rozšíření metropolitní rozvojové oblasti OB2 (viz výše), do níž jsou nově zařazeny obce Hnojník, Ropice, Střítež, Vělopolí a město Třinec, je rozvojová osa OS13 redukována. Kritéria a podmínky platné v této ose kromě požadavku koordinovat vazby a souvislosti s přilehlým územím Polska a Slovenska nedoznaly výrazných změn.

Rozvojové oblasti a osy nadmístního významu

Kromě rozvojové oblasti a os celorepublikového významu vymezují zásady územního rozvoje také regionální rozvojové oblasti a osy tzv. nadmístního významu. V Moravskoslezském kraji jsou to rozvojová oblast OB N1 Podbeskydí a rozvojová osa OS N1 (Ostrava –) Opava – Krnov.

Rozvojová oblast OB N1 Podbeskydí je oblastí s vlastním rozvojovým potenciálem, který spočívá hlavně v atraktivních podmínkách pro bydlení v dobré dostupnosti centra kraje. Zahrnuje kromě již dříve zde obsažených rozvojových obcí správního území Frýdlantu nad Ostravicí nově také dvě obce z Frýdecko-Místecka a tři obce z Frenštátska včetně města Frenštátu pod Radhoštěm. Součástí požadavků na využití území je zde podpora rozvoje občanského vybavení a doprovodných služeb pro sport, rekreaci a cestovní ruch a rozšíření možností celoročního rekreačního využití hlavních rekreačních center oblasti. Pro území obcí Frenštát pod Radhoštěm a Trojanovice platí také další požadavky, kritéria a podmínky pro rozhodování o změnách v území formulované pro specifickou oblast republikového významu SOB2 Beskydy - viz dále.

Rozvojová osa OS N1 (Ostrava –) Opava – Krnov zůstává co do vymezení beze změn, přibyl důraz na ochranu přírodních a krajinných hodnot údolní nivy řeky Opavy, preferenci přírodě blízkých protipovodňových opatření na toku řeky Opavy a jejích přítoků a koordinaci s přilehlým územím Polska.

Specifické oblasti

Specifické oblasti jsou vymezovány v územích, ve kterých se dlouhodobě projevují problémy z hlediska hospodářského rozvoje, sociodemografických podmínek nebo stavu životního prostředí. Zároveň se jedná o území specifických přírodních nebo civilizačních hodnot republikového nebo nadmístního významu. Pro plánování a koordinaci územního rozvoje v těchto specifických oblastech se stanovují požadavky na využití území, kritéria a podmínky pro rozhodování o změnách v území a úkoly pro územní plánování obcí s cílem řešit problémy a zajistit ochranu specifických hodnot těchto oblastí. Specifické oblasti Beskydy a Jeseníky jsou oslabené zejména v hospodářském a částečně sociálním pilíři udržitelného rozvoje, specifická oblast Karvinsko hlavně v podmínkách životního prostředí a v sociální oblasti.



Pro specifické oblasti jsou definovány jak společné požadavky, jako je např. podmínění rozvoje obytné a rekreační funkce odpovídající veřejnou infrastrukturou, zohledňování dopravní dostupnosti při rozšiřování a umísťování nových sportovních a rekreačních zařízení, tak požadavky a úkoly specifické pro každou z nich. Nástroji územního plánování nelze vyřešit všechny problémy v území, územní plánování však může pomoci vytvořit územní podmínky pro zlepšení situace. V tomto duchu jsou upraveny také některé formulace v této kapitole.

Specifické oblasti jsou zobrazeny ve výkresu A.1 Uspořádání území kraje.

SOB2 Beskydy

Specifická oblast Beskydy se proti původnímu znění zásad územního rozvoje zmenšila o 5 obcí, které jsou nyní zařazeny do metropolitní rozvojové oblasti OB2 Ostrava, což svědčí o rostoucí dostředivé síle centra kraje. V části území v podhůří Beskyd je vymezena regionální rozvojová oblast OB N1 Podbeskydí. V dílčím překryvu s ní zůstává západní část specifické oblasti SOB2 Beskydy kvůli dosud nedořešené otázce využití ložiska černého uhlí na Frenštátsku. Vzhledem k příhraniční poloze v rámci kraje i republiky pro tuto oblast platí úkol koordinovat vazby a souvislosti s přílehlým územím Zlínského kraje a Slovenska.

SOB3 Jeseníky

Vymezení specifické oblasti Jeseníky se aktualizací nezměnilo. Přibyl důraz na respektování hodnot krajiny a zachování průchodnosti území a požadavek koordinace s přílehlým územím Olomouckého kraje a Polska. Nový je požadavek na vytvoření územních podmínek pro propojení úzkorozchodné trati Třemešná ve Slezsku – Osoblaha s železniční sítí na území Polska.

SOB4 Karvinsko

Specifická oblast Karvinsko je vymezena v překryvu s metropolitní rozvojovou oblastí OB2 Ostrava kvůli specifickým podmínkám v tomto území, oslabeném dřívější jednostrannou orientací ekonomiky a strukturálními změnami. V rámci aktualizace z ní byly vyřazeny Havířov a Petřvald, v nichž se specifické strukturální postižení již neuplatňuje. Podmínky zůstaly až na drobné formální úpravy beze změn.

Specifické oblasti nadmístního významu

Specifická oblast SOB N2 Budišovsko - Vítkovsko byla vymezena na území, které je tzv. vnitřní periferií. To v tomto konkrétním případě znamená, že oblast vykazuje oslabení díky poloze při hranicích vojenského újezdu Libavá, který představuje výraznou bariéru z hlediska prostupnosti, ale také z hlediska deficitu ekonomických i jiných potenciálních vazeb. Vymezení území i požadavky a kritéria pro rozhodování zůstaly v aktualizaci prakticky beze změny, přibyl úkol koordinace s přílehlým územím Olomouckého kraje.

Plochy a koridory nadmístního významu včetně ploch a koridorů veřejné infrastruktury, ÚSES a územních rezerv

Většina ploch a koridorů, které jsou předmětem aktualizace zásad územního rozvoje, není vymezována nově, ale pouze upravována podle aktuálních informací a podkladů. Do původních (prvních) zásad územního rozvoje byly totiž mnohé plochy a koridory převzaty bez věcné změny z dříve platných územně plánovacích dokumentací, tzv. územních plánů velkých územních celků. Záměry převzaté bez věcné změny nebylo třeba projednávat. V průběhu času se však záměry zpřesňovaly na základě podrobnějších studií a aktualizace tato zpřesnění reflektuje.

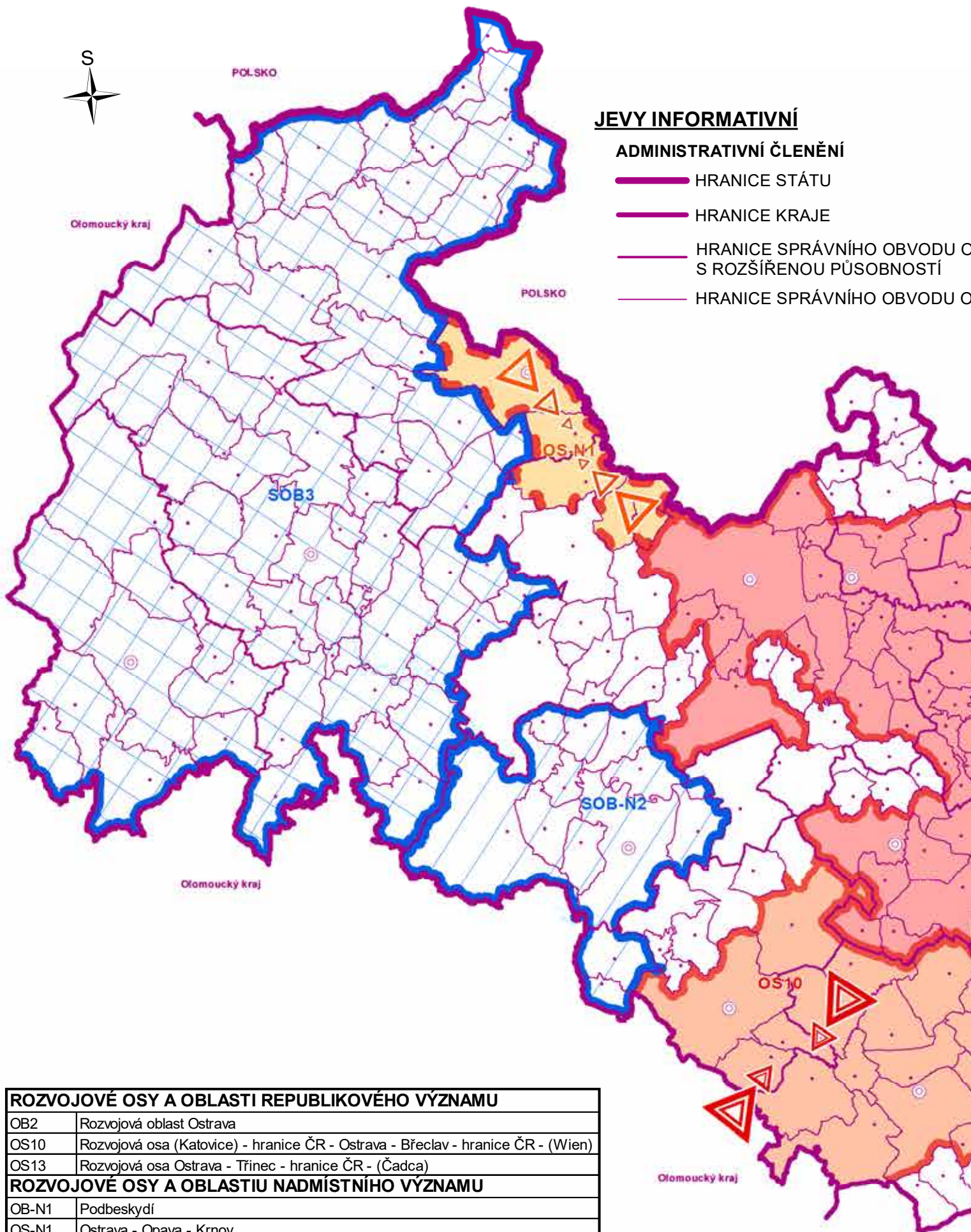
Plochy a koridory nadmístního významu včetně ploch a koridorů veřejné infrastruktury, ÚSES a územních rezerv jsou zobrazeny ve výkresu A.2 Plochy a koridory, ÚSES a územní rezervy

Dopravní infrastruktura

Silniční doprava

Zásady územního rozvoje vymezují na území Moravskoslezského kraje koridory pro záměry silniční dopravy mezinárodního, republikového a krajského významu. Pokud není u jednotlivých záměrů upřesněno jinak, jsou koridory vzhledem k měřítku dokumentace pro komunikace mezinárodního a republikového významu vymezeny v šířce 300 m od osy komunikace na obě strany, pro ostatní komunikace rychlostního typu také v šíři 300 m od osy na obě strany a pro ostatní komunikace v šíři 200 m od osy na obě strany. To neznamená, že stavba bude mít ve skutečnosti takto rozsáhlé územní nároky. Koridor je dostatečně dimenzován proto, aby byl větší „manévrovací prostor“ pro zpřesnění záměru. Koridory se upřesňují a zužují v územních plánech, stavbu je však možné umístit i na základě koridoru vymezeného v zásadách územního rozvoje.





ROZVOJOVÉ OSY A OBLASTI REPUBLIKOVÉHO VÝZNAMU	
OB2	Rozvojová oblast Ostrava
OS10	Rozvojová osa (Katovice) - hranice ČR - Ostrava - Břeclav - hranice ČR - (Wien)
OS13	Rozvojová osa Ostrava - Třinec - hranice ČR - (Čadca)
ROZVOJOVÉ OSY A OBLASTI NADMÍSTNÍHO VÝZNAMU	
OB-N1	Podbeskydí
OS-N1	Ostrava - Opava - Krnov
SPECIFICKÉ OBLASTI REPUBLIKOVÉHO VÝZNAMU	
SOB2	Specifická oblast Beskydy
SOB3	Jeseníky - Králický Sněžník
SOB4	Karvinsko
SPECIFICKÉ OBLASTI NADMÍSTNÍHO VÝZNAMU	
SOB-N2	Budišovsko - Vítkovsko

ÚPLNÉ ZNĚNÍ ZÚR MSK PO VYDÁNÍ AKTUALIZACE Č. 1

Výkres uspořádání území kraje

- KRAJSKÉ MĚSTO
- OBEC S ROZŠÍŘENOU PŮSOBNOSTÍ
- OBEC

OBCE

OBCE

JEVY NAVRHOVANÉ

ROZVOJOVÉ OBLASTI A OSY

 ROZVOJOVÁ OBLAST REPUBLIKOVÉHO VÝZNAMU

 ROZVOJOVÁ OSA REPUBLIKOVÉHO VÝZNAMU

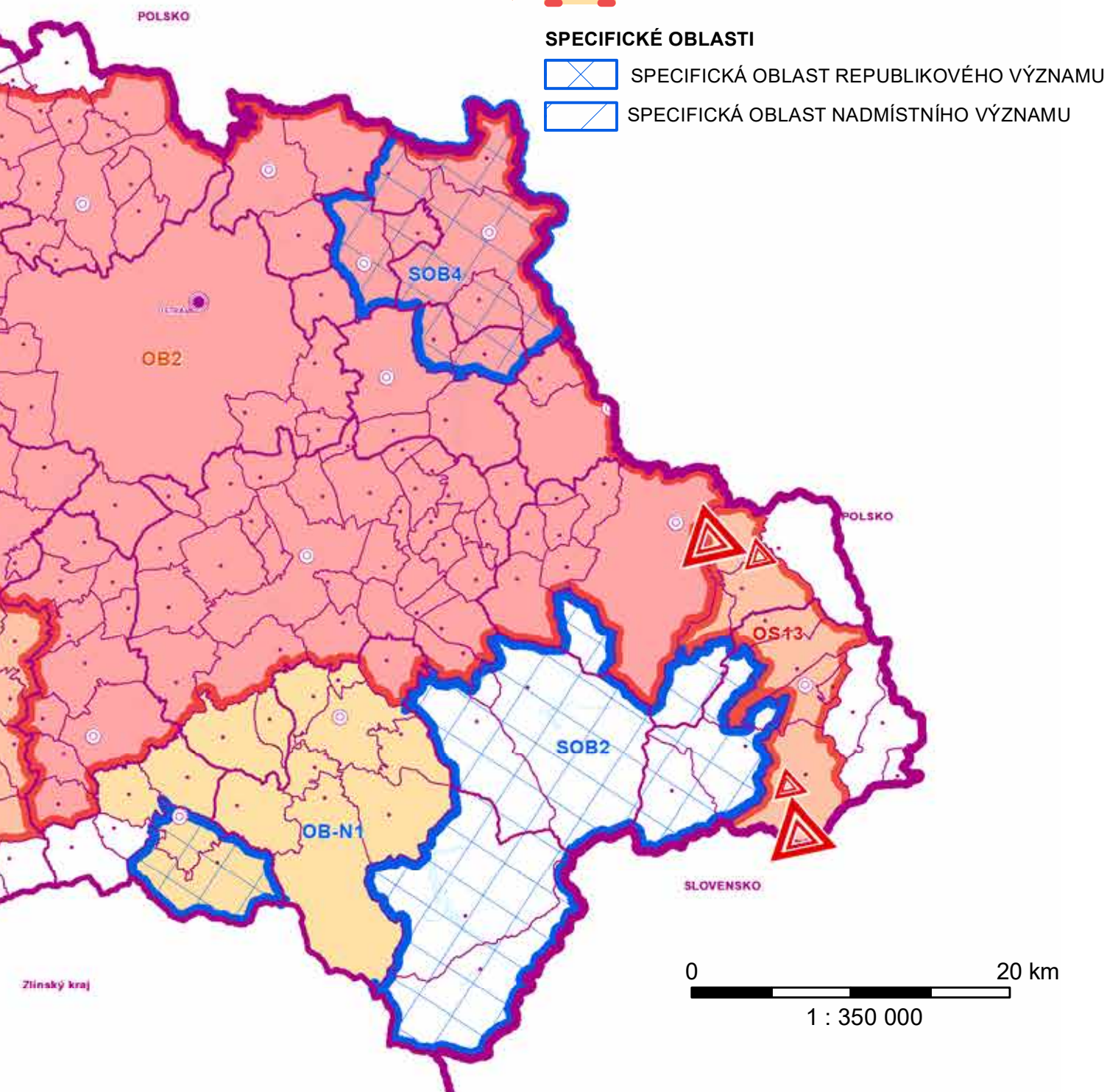
 ROZVOJOVÁ OBLAST NADMÍSTNÍHO VÝZNAMU

 ROZVOJOVÁ OSA NADMÍSTNÍHO VÝZNAMU

SPECIFICKÉ OBLASTI

 SPECIFICKÁ OBLAST REPUBLIKOVÉHO VÝZNAMU

 SPECIFICKÁ OBLAST NADMÍSTNÍHO VÝZNAMU



Pro plochy a koridory dopravy jsou stanoveny společné obecné požadavky a kritéria pro jejich upřesňování. Mezi ně patří například vytvoření územních podmínek pro umístění komunikací příslušných parametrů včetně souvisejících staveb a vyvolaných přeložek technické a dopravní infrastruktury, zajištění obsluhy přilehlého území a návaznosti na nižší dopravní síť, minimalizace vlivů na kvalitu obytného prostředí, přírodní, krajinné a historické hodnoty území a zachování průchodnosti území. V rámci zpřesnění vymezení koridorů v územních plánech dotčených obcí je třeba preferovat řešení s minimálními vlivy na kvalitu obytného prostředí přilehlé zástavby, na hodnoty dotčeného území a zajistit obslužnost a zpřístupnění přilehlých území. Specifické požadavky jsou uvedeny u jednotlivých ploch a koridorů. Většina záměrů týkajících se silniční dopravy zaznamenala pouze dílčí úpravy koridorů a dílčí úpravy formulací v textové části.

Mezi výrazné změny patří vymezení **obchvatu Komárova**, místní části Opavy, v jižní variantě (DZ23), která byla vybrána podle výsledku projednání jako nejvýhodnější ze tří možností (dalšími variantami byl severní obchvat a průtah sídlem).

Dalšími novými záměry jsou **obchvat Děhylova** (DZ21) a **mimoúrovňová křižovatka MÚK Nošovice** (DZ22) pro napojení na dálniční komunikaci D48 a propojení některých úseků koridorů dříve označených jako samostatné záměry.

Samostatnou podkapitolu tvoří územní rezervy pro silniční dopravu, tj. rezervy pro záměry, jejichž potřebnost a plošné nároky je v budoucnu potřeba prověřit. Pro rezervy platí obdobné podmínky jako pro koridory silniční dopravy zařazené již jako „návrh“ - viz výše. Nové koridory územních rezerv nejsou v rámci aktualizace v tomto oddíle vymezovány.

Železniční doprava

Pro záměry železniční dopravy jsou vymezovány koridory o šířce 100 m od osy železniční trati na obě strany, pokud není uvedeno jinak. Tak jako u silnic platí, že skutečné územní nároky záměrů jsou po upřesnění mnohem menší.

Cílem nových záměrů je vytvoření územních podmínek pro zkapacitnění a zkvalitnění kolejového propojení sídel v kraji a pro převedení vyšší intenzity přepravních proudů na vlakovou dopravu. Zcela novými záměry jsou **optimalizace a elektrizace celostátní tratě č. 310 v úseku Opava-východ – Krnov** (DZ12) a **zkapacitnění celostátní tratě č. 321, úsek Ostrava-Svinov – Opava-východ** (DZ13). Koridory v celém úseku kopírují tělesa stávajících železničních tratí, podmínkou je mj. minimalizace vlivů na kvalitu obytného prostředí v přilehlé zástavbě dotčených obcí a minimalizace vlivů na přírodní a krajinné hodnoty dotčeného území. Navazujícím záměrem je **optimalizace celostátní tratě č. 321 Ostrava-Svinov – Havířov – Český Těšín** (DZ14), kde je třeba vyvarovat se také negativních zásahů do předmětu ochrany přírodních rezervací Rezavka a Polanský les a významného negativního ovlivnění lokalit NATURA 2000 (EVL Poodří¹, ptačí oblast² Poodří, EVL Mokřad u Rondelu). Souvisejícími záměry jsou také **traťová spojka tratí 321 a 323**, nazývaná též úvrať Vratimov (DZ15), a **optimalizace, elektrizace a zkapacitnění celostátní tratě č. 323 v úseku Ostrava-Kunčice - Vratimov - Frýdek-Místek** (DZ16), kde je také nutné při realizaci eliminovat významné negativní vlivy na lokality NATURA 2000 (EVL Řeka Ostravice).

Úkolem další navrhované **traťové spojky tratí 322 a 323**, jinak též „úvrať Frýdek-Místek“ (DZ17), je zlepšit kolejové propojení sídel a převést vyšší intenzity přepravních proudů na vlakovou dopravu odstraněním úvraťových jízd v trase Nošovice – Ostrava přes železniční stanici Frýdek-Místek. **Optimalizace a elektrizace regionální tratě č. 322 v úseku Český Těšín – Frýdek-Místek** (DZ18) má za cíl modernizovat trať a zkvalitnit vlakovou dopravu v tomto úseku. Tak jako u jiných záměrů železniční dopravy, i zde platí podmínka minimalizace vlivů na kvalitu obytného prostředí v přilehlé zástavbě dotčených obcí a minimalizace vlivů na přírodní a krajinné hodnoty území.

Velmi potřebným záměrem vzhledem ke stavu a vytiženosti trati je **optimalizace a elektrizace celostátní tratě č. 323 v úseku Frýdek-Místek – Frenštát pod Radhoštěm – (Valašské Meziříčí)**, (DZ19). Také zde platí potřeba eliminace významně negativních vlivů na lokality NATURA 2000, konkrétně na ptačí oblast Beskydy, EVL Beskydy a EVL Řeka Ostravice.

¹ EVL (evropsky významná lokalita) je druh chráněného území soustavy Natura 2000, které je vyhlášené k ochraně přírodních stanovišť, volně žijících živočichů a planě rostoucích rostlin podle směrnice Evropské komise č. 147/2009/ES.

² Ptačí oblasti jsou vymezovány podle výskytu druhů uvedených v přílohách směrnice 147/2009/ES, nebo jako shromaždiště ptáků libovolného druhu v počtu vyšším než 10 000 ks. Tito ptáci jsou hlavním předmětem ochrany, v ptačí oblasti jsou ovšem chráněni všichni ptáci, pakliže na některý druh není udělena výjimka z ochrany.



Cílem navrhovaných změn je, aby celý systém železniční dopravy v kraji byl propojen a vzájemně koordinován a mohl tak lépe konkurovat silniční dopravě.

Dále má být optimalizována a elektrizována **regionální trať č. 317 Opava-východ – Hlučín (DZ20)**, a to kvůli převedení vyšší intenzity přepravních proudů na železniční dopravu a její zkvalitnění a zrychlení.

V oddíle Územní rezervy je významným záměrem mezinárodního dosahu **koridor vysokorychlostní trati (D507)**, který vstupuje na území kraje u Vrážného, pokračuje v souběhu s tělesem dálnice D1 k severovýchodu a následně se přimyká k železniční trati č. 270 a kopíruje její trasu až do prostoru žst. Bohumín. Navazuje na něj rozvětvená plocha územní rezervy (D507a,b,c), která vytváří prostor pro pokračování vysokorychlostní trati do Polska. Jelikož zatím nebylo na mezivládní úrovni rozhodnuto, kde bude vysokorychlostní trať křížit hranici obou států, zahrnuje plocha všechny zvažované větve. Pro prověření budoucího využití platí společné požadavky, jako je minimalizace vlivů na kvalitu obytného prostředí v přílehlé zástavbě dotčených obcí, zachování průchodnosti území, minimalizace vlivů na přírodní a krajinné hodnoty území a odtokové poměry údolní nivy Olše, vyloučení významně negativních vlivů na oblasti soustavy Natura 2000 atd. Předpokládá se, že při budoucím prověření územní rezervy v úseku Ostrava – státní hranice již bude stanoven přechodový bod na území Polska.

Ostatní druhy dopravy

V kategorii „návrh“ nevymezuje v rámci ostatních druhů dopravy aktualizace žádné nové záměry, pouze upravuje formulace textu. V kategorii územních rezerv je vymezen koridor pro **průplavní spojení Dunaj-Odra-Labe (D517)** v upravené trase, poskytnuté Ministerstvem dopravy ČR. V požadavcích na prověření územní rezervy je zahrnuta minimalizace vlivů na přírodní a krajinné hodnoty území, zvláště ptačí oblast a EVL Poodří jako součást soustavy Natura 2000 a vyloučení rizik ohrožujících bezpečnost provozu Letiště Leoše Janáčka (Ostrava-Mošnov).

Další územní rezervou je **rozšíření dráhového systému Letiště Leoše Janáčka (DR2)**, což je uvažovaná plocha pro prodloužení vzletové a přistávací dráhy. Podmínkou je minimalizace vlivů na kvalitu obytného prostředí v přílehlé zástavbě Petřvaldu.

V duchu podpory udržitelných druhů dopravy jsou navrženy dvě **územní rezervy pro lehkou kolejovou (tramvajovou resp. vlakotramvajovou) dráhu**. První z nich (DR3) vychází z tramvajového obratiště Hlučínská v Ostravě a dále pokračuje přes Petřkovice a Ludčeřovice až do žst. Hlučín. Druhý koridor (DR4) je veden od stávajícího tramvajového obratiště u ostravského hlavního nádraží souběžně s železniční trati č. 270 přes Heřmanice a Rychvald do Orlové, s ukončením v prostoru autobusového nádraží.

Další menší záměry dopravní infrastruktury jsou uvedeny v kapitole **Další požadavky na řešení v ÚPD obcí**, která obsahuje plochy a koridory obtížně zobrazitelné v měřítku zásad územního rozvoje (1 : 100 000). Tyto záměry vyvolávají zvýšené požadavky na řešení a vzájemnou koordinaci při jejich vymezení v územně plánovací dokumentaci dotčených obcí.

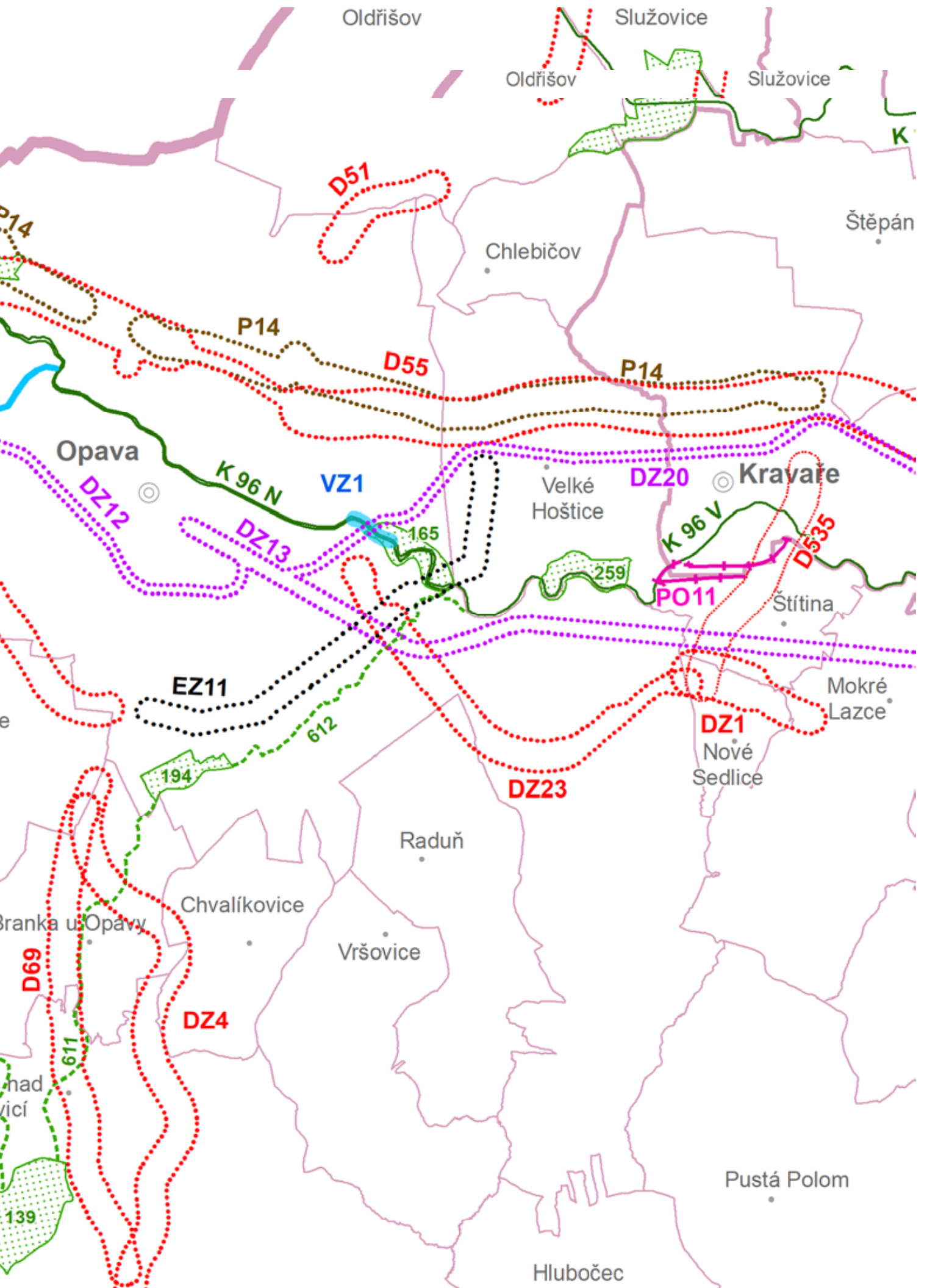
Energetická infrastruktura

Elektroenergetika

Nově vymezenými záměry republikového významu aktualizace zásad jsou koridory elektrických vedení velmi vysokého a vysokého napětí a související plochy pro rozvodny. Patří mezi ně **plocha a koridor pro přestavbu vedení V 699 – 110 kV Nošovice – Lískovec (EZ8)** na vícenásobné vedení 2x400 kV a 2x110 kV ve stávající trase spolu s plochou pro rozšíření rozvodny Lískovec, **plocha a koridory pro umístění nové rozvodny 400/110/22 kV Dětmorovice a pro vedení 400 kV a 110 kV (EZ9) a koridor pro vedení 400 kV pro napojení rozvodny 400/110/22 kV Kletné z vedení V403 Prosenice – Nošovice** včetně rozšíření rozvodny Kletné (EZ10). Upravují se vymezení již dříve hájených koridorů a doplňují kritéria a podmínky pro rozhodování, jako je například požadavek vést nové vedení v co nejtěsnějším přípustném souběhu se stávajícím vedením ve společných úsecích, řešit prostorovou koordinaci s ostatními koridory technické a dopravní infrastruktury, minimalizovat vlivy na přírodní a krajinné hodnoty území aj.

Novým nadmístním záměrem je **koridor vedení VVN 110 kV Velké Hoštice – Opava (EZ11)** včetně rozšíření rozvodny Velké Hoštice a nové rozvodny Opava-jih. Koridory vedení, které již bylo realizováno, jsou z aktualizace vypuštěny. Nové územní rezervy pro elektroenergetiku nejsou v rámci aktualizace vymezeny.





ÚPLNÉ ZNĚNÍ ZÚR MSK PO VYDÁNÍ AKTUALIZACE Č. 1

Výřez výkresu ploch a koridorů včetně ÚSES – jižní obchvat Komárova

JEVY NAVRHOVANÉ

PLOCHY A KORIDORY NADMÍSTNÍHO VÝZNAMU

DOPRAVNÍ INFRASTRUKTURA



SILNIČNÍ DOPRAVA



ŽELEZNIČNÍ DOPRAVA

TECHNICKÁ INFRASTRUKTURA

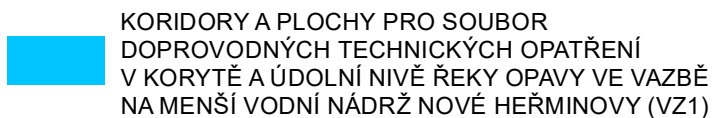


ELEKTROENERGETIKA



PLYNOENERGETIKA

PROTIPOVODŇOVÁ OCHRANA



KORIDORY A PLOCHY PRO SOUBOR
DOPROVODNÝCH TECHNICKÝCH OPATŘENÍ
V KORYTĚ A ÚDOLNÍ NIVĚ ŘEKY OPAVY VE VAZBĚ
NA MENŠÍ VODNÍ NÁDRŽ NOVÉ HEŘMINOVY (VZ1)



OCHRANNÁ HRÁZ



REVITALIZACE VODNÍHO TOKU

ÚZEMNÍ SYSTÉM EKOLOGICKÉ STABILITY



REGIONÁLNÍ BIOCENTRUM (RBC)



NADREGIONÁLNÍ BOKORIDOR (NRBK)



REGIONÁLNÍ BOKORIDOR (RBK)

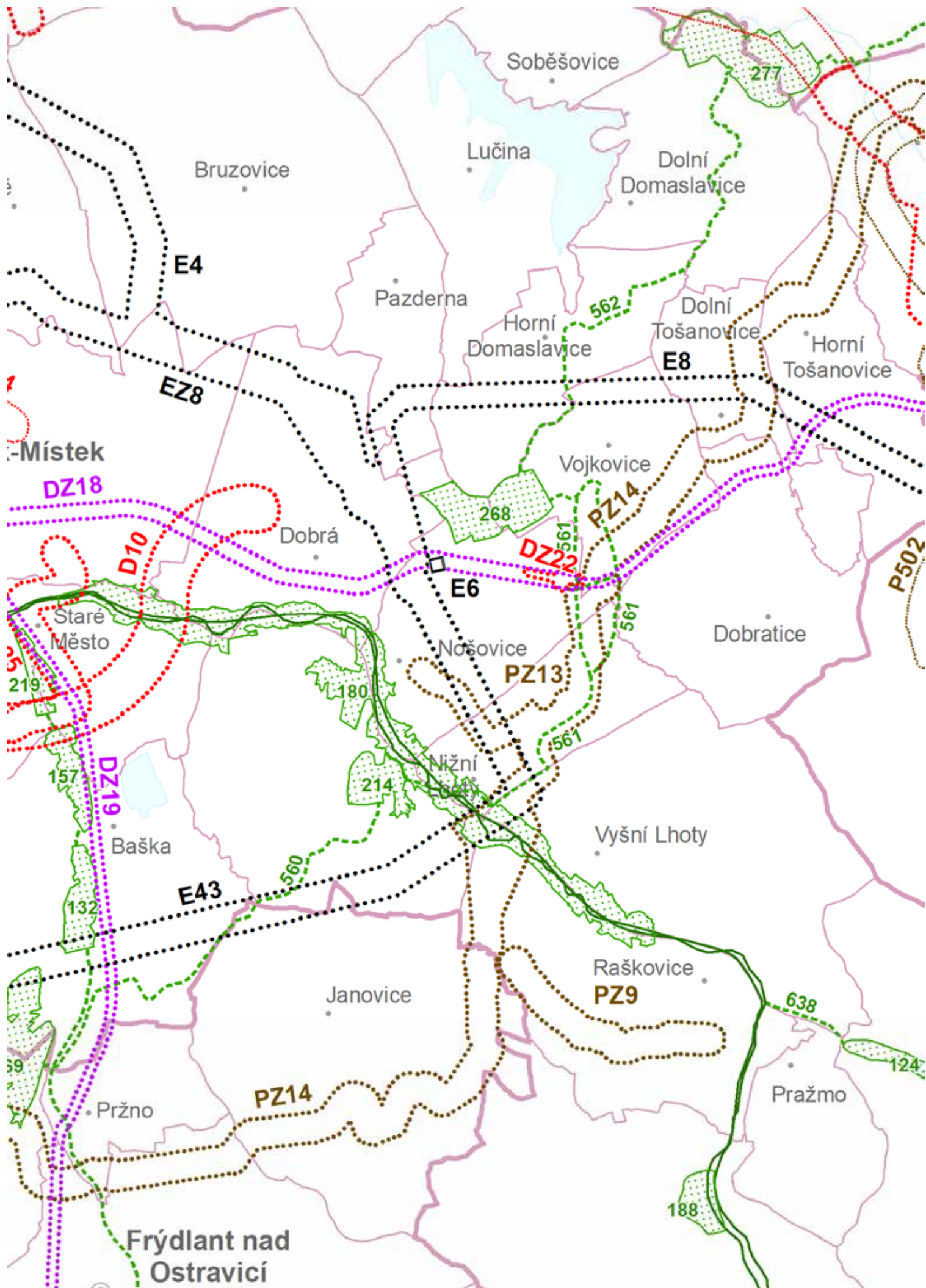
PLOCHY A KORIDORY ÚZEMNÍCH REZERV

DOPRAVNÍ INFRASTRUKTURA



SILNIČNÍ DOPRAVA





ÚPLNÉ ZNĚNÍ ZÚR MSK PO VYDÁNÍ AKTUALIZACE Č. 1

JEVY NAVRHOVANÉ

PLOCHY A KORIDORY NADMÍSTNÍHO VÝZNAMU

DOPRAVNÍ INFRASTRUKTURA



TECHNICKÁ INFRASTRUKTURA



ÚZEMNÍ SYSTÉM EKOLOGICKÉ STABILITY



PLOCHY A KORIDORY ÚZEMNÍCH REZERV

DOPRAVNÍ INFRASTRUKTURA



Plynoenergetika

V rámci aktualizace je doplněn republikový záměr **VTL plynovod Libhošť (kompresorová stanice) – Třanovice** (PZ14). Úkolem plynovodu je umožnit posílení a zálohování významné vnitrostátní trasy pro přepravu plynu. Při upřesňování tohoto záměru je nutné vyvarovat se negativního zásahu do přirozených geomorfologických procesů proudícího toku Skalická Morávka. Ostatní záměry republikového významu jsou pouze upravovány, případně z důvodu realizace vypuštěny.

Z nadmístních záměrů je v aktualizaci nově vymezen **záměr havarijního propojení PRS Nošovice a VTL plynovodu Komorní Lhotka – Nošovice** (PZ13) pro zabezpečení stálých dodávek plynu. U všech záměrů je zdůrazněn požadavek minimalizace vlivů na ostatní funkční systémy dotčeného území a na jeho přírodní hodnoty. Nové územní rezervy pro plynoenergetiku nejsou v rámci aktualizace vymezeny.

Produktovody

Koridor pro **produktovod** (PR1), který vstupuje na území kraje na k.ú. Hostašovice, a pokračuje přes Libhošť do prostoru areálu ČEPRO v Sedlnici, je v aktualizaci pouze upřesněn. Další nové plochy a koridory pro umístění produktovodů mezinárodního, republikového nebo nadmístního významu se nevymezují.

Teplárenství

Nové plochy a koridory pro umístění tepelných napaječů mezinárodního, republikového nebo nadmístního významu ZÚR MSK nevymezují. Stávající záměry se pouze formálně upravují.

Obnovitelné zdroje energie

Aktualizace zásad územního rozvoje Moravskoslezského kraje vymezuje na podkladě záměrů na změny využití území, uplatněných do územně analytických podkladů, **plochy pro umístění větrných elektráren v obcích Hlinka** (EZv6), **Dívčí Hrad** (EZv7), **Bratříkovice** (EZv9) **Slezské Pavlovice** (EZv13) **Hat'** (EZv14), **Zátor** (EZv18) a **Starý Jičín** (EZv19). Uplatněno bylo více záměrů, než je v aktualizaci zásad vymezeno, ale některé byly vyloučeny pro významné negativní vlivy na životní prostředí a krajinu. Při umísťování jednotlivých stožárů je uloženo zohlednit ochranu charakteristických znaků specifických krajin včetně jejich cílových hodnot a opatření pro jejich ochranu.

Další menší záměry energetické infrastruktury jsou uvedeny v kapitole **Další požadavky na řešení v ÚPD obcí**, která obsahuje plochy a koridory obtížně zobrazitelné v měřítku zásad územního rozvoje (1 : 100 000). Tyto záměry vyvolávají zvýšené požadavky na řešení a vzájemnou koordinaci při jejich vymezení v územně plánovací dokumentaci dotčených obcí.

Vodní hospodářství

Zásobování vodou

Aktualizace zásad územního rozvoje Moravskoslezského kraje nevymezuje žádné záměry ani územní rezervy pro zásobování vodou.

Protipovodňová ochrana

Dlouhodobě sledovaným záměrem je vodní nádrž Nové Heřminovy, jejíž menší varianta byla vymezena Zásadami územního rozvoje Moravskoslezského kraje. Aktualizace upravuje označení záměru na VZ1 (dříve VZ1a) a doplňuje **navazující soustavu protipovodňových a revitalizačních opatření v korytě a v údolní nivě řeky Opavy** v na území obcí Nové Heřminovy, Zátor, Čaková, Brantice a města Krnov, lokálních opatření (ohrázování v Holasovicích a v Brumovicích, části Pustý Mlýn) níže po toku až po město Opavu a na území Polska a **soubor malých vodních nádrží a dalších opatření v povodí horního toku řeky Opavy**³.

Aktualizace zásad dále upravuje dílčí upřesnění rozsahu maximální zátopy sledovaných ploch územních rezerv pro lokality vhodné pro akumulaci povrchových vod pro snížení nepříznivých účinků povodní a sucha. Stanovuje požadavky na zajištění protipovodňové ochrany sídel níže na povodí a vytvoření rezerv pro případ poklesů vydatnosti stávajících zdrojů pitné a užitkové vody. Jedná se o vodní nádrž Dlouhá Loučka na Huntavě (AV502), vodní nádrž Spálův na Odře (AV505), vodní nádrž Čeladná na Čeladné (AV506), vodní nádrž Horní Lomná na Lomné (AV507) a vodní nádrž Spálené na Opavici (AV510). Podmínkou je minimalizace vlivů na stávající obytné a obslužné funkce a hodnoty území.

³ viz Usnesení vlády ČR č. 444 ze dne 21. 4. 2008 Rozhodnutí o menší nádrži 15 mil. m³ a doprovodných opatřeních



Další menší záměry protipovodňové ochrany jsou uvedeny v kapitole **Další požadavky na řešení v ÚPD obcí**, která obsahuje plochy a koridory obtížně zobrazitelné v měřítku zásad územního rozvoje (1 : 100 000). Tyto záměry vyvolávají zvýšené požadavky na řešení a vzájemnou koordinaci při jejich vymezení v územně plánovací dokumentaci dotčených obcí.

Plochy a koridory pro ÚSES

Územní systém ekologické stability (ÚSES) je vzájemně propojený soubor přirozených i pozměněných, avšak přírodě blízkých ekosystémů, které udržují přírodní rovnováhu v území. Skládá se z biocenter a biokoridorů. Biocentra, umožňující trvalou existenci přirozeného či přírodě blízkého ekosystému, jsou propojena biokoridory pro migraci organismů. Zásady územního rozvoje vymezují plochy a koridory pro ÚSES nadregionální a regionální úrovně. Biocentra a biokoridory jsou vymezeny jako rámcové plochy a koridory pro zpřesnění v územně plánovací dokumentaci dotčených obcí. Plochy nadregionálních biocenter byly zvětšeny pro větší variabilitu jejich zpřesňování v navazující územně plánovací dokumentaci. Biokoridory byly v aktualizaci rozšířeny a vymezeny jako pás území o šířce 600 m, tj. 300 m na každou stranu od znázorněné osy, která určuje směr propojení. Kromě toho byly provedeny dílčí nevýznamné změny ve vymezení biocenter v trasování biokoridorů a bylo upraveno označení některých prvků ÚSES.

Při upřesňování vymezení nadregionálního a regionálního ÚSES v rámci ÚP dotčených obcí je třeba dodržet alespoň minimální prostorové parametry biocenter a biokoridorů a koordinovat řešení s navazujícím územím sousedních krajů. Přitom platí preference vymezení ÚSES mimo zastavěná a zastavitelná území sídel.

Specifické plochy a koridory

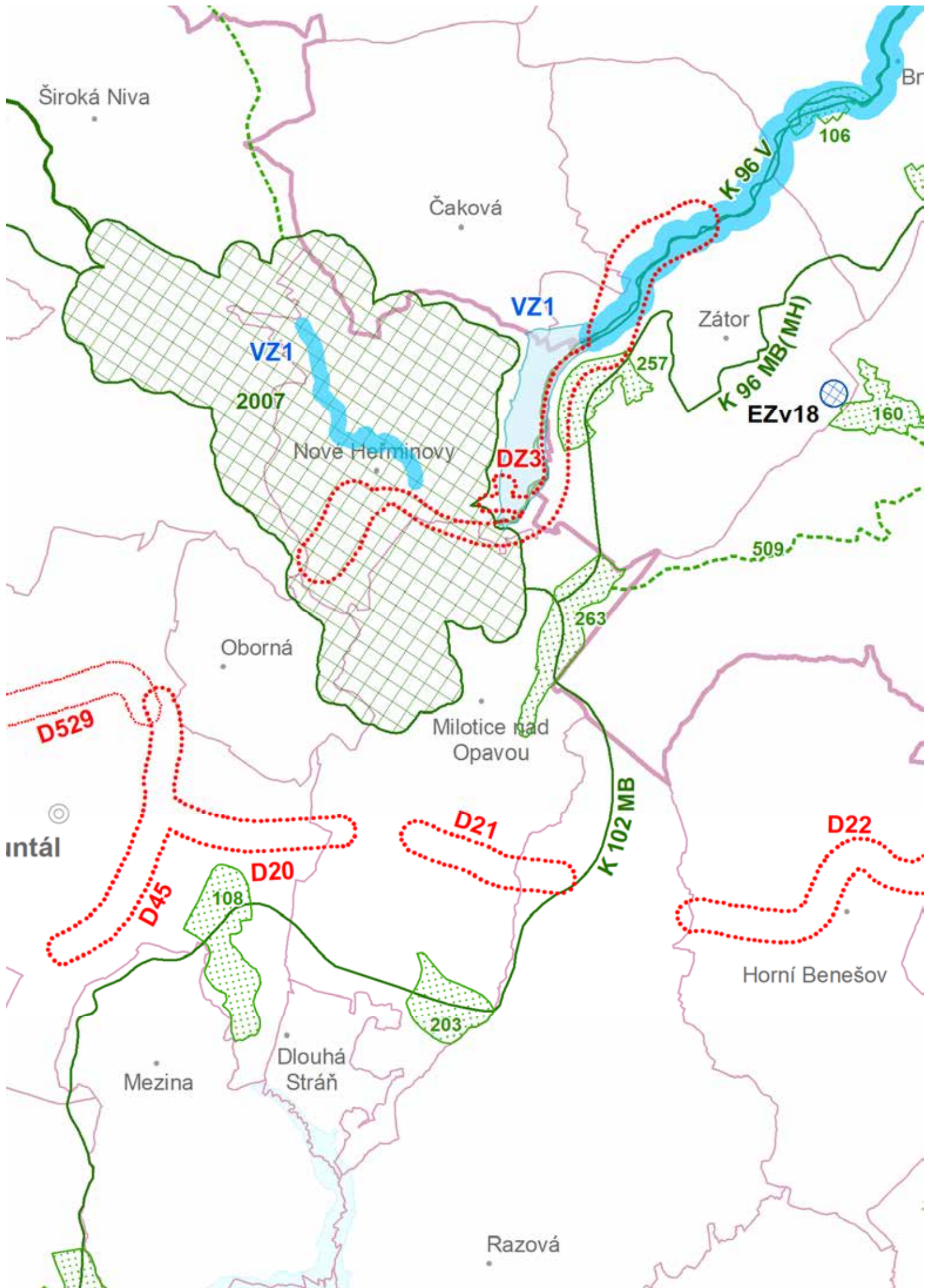
Zásady územního rozvoje Moravskoslezského kraje ve znění své aktualizace č. 1 nevymezují specifické plochy a koridory.

Plochy pro ekonomické aktivity

Aktualizace zásad vymezuje dvě nové plochy pro ekonomické aktivity, obě s vazbou na území brownfieldu – bývalého dolu Barbora na Karvinsku. První z nich je **rozvojová plocha Nad Barborou** (RPZ1) pro umístění průmyslové zóny v k.ú. Karviná-Doly v prostoru mezi silnicemi I/59 a II/474 a areály bývalého Dolu Barbora, Teplárny Karviná a bývalého Úpravárenského závodu Karviná. Cílem vymezení plochy je vytvoření územních podmínek pro umístění průmyslové zóny a související dopravní a technické infrastruktury včetně vodohospodářských staveb a kompenzačních opatření ochrany přírody. Další je plocha pro umístění krajského integrovaného centra využívání komunálních odpadů s energetickým zdrojem (RPZ3) v areálu bývalého Dolu Barbora, jižně od areálu Teplárny Karviná. Dopravní napojení obou ploch ze silnice II/474 je třeba řešit koordinovaně.

Jako územní rezerva, tj. plocha, jejíž potřebu a plošné nároky je ještě třeba prověřit, je v aktualizaci vymezena **plocha pro umístění integrovaného centra pro nakládání s odpady** (RPR1) na k.ú. Děrné, západně od silnice III. třídy Fulnek – Březová. V požadavcích na prověření budoucího využití je uvedena minimalizace vlivů na přírodní a krajinné hodnoty území a minimalizace vlivů indukované dopravy na kvalitu obytného prostředí v přílehlé zástavbě Fulneku.





ÚPLNÉ ZNĚNÍ ZÚR MSK PO VYDÁNÍ AKTUALIZACE Č. 1

Výřez výkresu ploch a koridorů včetně ÚSES – Nové Heřminovy

JEVY NAVRHOVANÉ

PLOCHY A KORIDORY NADMÍSTNÍHO VÝZNAMU

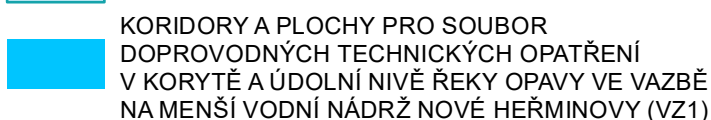
DOPRAVNÍ INFRASTRUKTURA



TECHNICKÁ INFRASTRUKTURA



PROTIPOVODŇOVÁ OCHRANA



ÚZEMNÍ SYSTÉM EKOLOGICKÉ STABILITY



PLOCHY A KORIDORY ÚZEMNÍCH REZERV

DOPRAVNÍ INFRASTRUKTURA



Upřesnění územních podmínek koncepce ochrany a rozvoje přírodních, kulturních a civilizačních hodnot území

Text této kapitoly je vytvořen v aktualizaci zásad nově. Původní text obsahoval koncepci ochrany hodnot, které jsou již chráněny podle speciálních zákonů (zákon o ochraně přírody a krajiny, vodní zákon, zákon o ochraně zemědělského půdního fondu aj.) a jejich ochrana vyjádřená v zásadách byla tedy duplicitní a nadbytečná. Dále byly některé části této kapitoly zrušeny rozsudky Nejvyššího správního soudu z důvodů nedostatečného odůvodnění. Po prověření zbývajících částí textu bylo rozhodnuto o kompletním nahrazení textu kapitoly. Nový text obsahuje komplexní pojetí hodnot území, tj. kulturních a civilizačních hodnot včetně přírodního kontextu, a neopakuje pasáže již obsažené v jiných kapitolách.

Nově jsou vymezeny následující hodnoty regionálního významu:

- horská krajina Hrubého Jeseníku s výraznými hřbety vytvářejícím krajinný horizont nadregionálního významu, s přírodními dominantami vrcholů Pradědu, Petrových Kamenů, Kamzičnicku, Ostružné, Temné, Žárového vrchu, Pytláku a Jeleních kamenů; kvalita prostředí včetně přírodních zdrojů minerálních vod v kulturně a historicky hodnotném lázeňském areálu Karlova Studánka



- horská krajina Moravskoslezských Beskyd s výraznými hřbety vytvářejícím krajinný horizont nadregionálního významu s přírodními dominantami vrcholů Lysé hory, Radhoště, Kněhyně, Smrku, Travného, Ropice a Velkého polomu, s jedinečnou přírodní hodnotou pralesa Mionší a se strukturou hlubokých údolí řeky Morávky a kulturně historickými hodnotami rozvolněné zástavby v krajině



- jedinečné scenérie meandrů řeky Odry s doprovodnými vegetačními partiemi lužního lesa zachovávajícími přirozené odtokové poměry údolní nivy ve spojení s jedinečnou kulturně historickou hodnotou rybníků s břehovými porosty



- dynamická krajina horských údolí Nízkeho Jeseníku s kulturní dominantou hradu Sovinec na skalnatém výběžku, s vizuální vazbou na harmonickou lesozemědělskou krajinu s dochovanou krajinnou strukturou záhumencových plužin; Křížový vrch nad obcí Ruda – významné duchovní místo a zároveň místo dálkových výhledů do Olomouckého kraje



- podhorské údolí řeky Moravice v podhůří Nížkého Jeseníku vytvářející jedinečný obraz zaříznutého údolí s proměnlivou scénou v kaňonu meandrujícího toku a s unikátní kulturní dominantou zámku Hradec nad Moravicí situovaného v kultivované parkové krajině



krajina kolem Hradce nad Moravicí

- Oderské vrchy v jihozápadní části Nížkého Jeseníku - kulturní lesozemědělská krajina povodí středního toku řeky Odry zaklesnuté v mohutném údolí ve výrazném lesním rámci s význačnou kulturní dominantou zámku Fulnek



Fulnek – zámek

- podhorská kulturní krajina Podbeskydí s jedinečnou scénérií města Štramberk s kulturní dominantou hradní věže Trúba a s historicky nejcennější archeologickou lokalitou kraje nadregionálního významu - jeskyní Šipka ve Štramberském krasu



Štramberk s věží Trúba

- komponovaná barokní krajina Bruntálska s výraznou dominantou vyhaslé sopky Uhlířský vrch s poutním kostelem Panny Marie Pomocné s vizuální vazbou na město Bruntál a jeho dochované jádro se zámek



Bruntálsko s Uhlířským vrchem

- harmonická venkovská krajina části Zlatohorské a Brantické vrchoviny s ojedinělým rozsahem dochovaných historických krajinných struktur – záhumenicových plužin ohraničených zalesněnými hřbety, s dochovanými objekty lidové architektury jako významnými prvky kulturního dědictví



Krajina záhumenicových plužin



- urbanizovaná krajina jihovýchodně od města Krnova s významnou vazbou historického jádra města a kulturní dominanty vrchu Cvilína s poutním místem - kostelem Panny Marie Sedmibolestné a Povýšení svatého kříže a s Cvilínskou rozhlednou jako místem významných výhledů do krajiny



Cvilín s poutním kostelem

- území vodní nádrže Slezská Harta kontrastující s vertikálou stratovulkánu Velký Roudný, s jedinečně dochovanými historickými krajinnými strukturami záhumenicových plužin v harmonické krajině, pozorovatelnými z vrcholů Velký a Malý Roudný



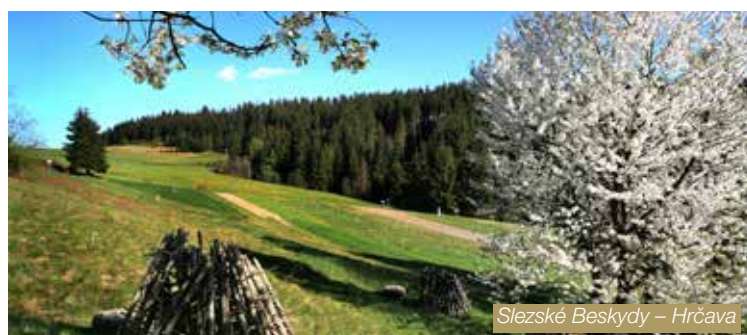
Slezská Harta

- zámek v Šilheřovicích v krajinářsky a přírodně hodnotném zámeckém parku



Zámek Šilheřovice

- okraj Slezských Beskyd s jedinečnou scénérií zalesněného nadregionálního krajinného horizontu Čantoryjského hřbetu s výhledy na Moravskoslezské Beskydy, Jablunkovskou brázdou, Třinecko a Těšínsko a s přírodními dominantami vrcholů Velká Čantoryje, Kyčera, Velký Stožek, Ostrý, Trkavice a Velký Sošov; ojedinelá struktura kulturní krajiny horských samot a usedlostí tvořících rozptýlenou slezskou zástavbu



Slezské Beskydy – Hřčava

- hustě osídlená industriální krajina Ostravska s urbanisticky hodnotnými soubory městské zástavby, enklávami nelesní zeleně s dominantami těžebních věží a průmyslových areálů Dolu Michal, Dolu Hlubina a vysokých pecí a koksovny Vítkovických železáren, s výraznou liniovou strukturou sítí dopravní a technické infrastruktury



Dolní Vítkovice



- harmonická zemědělská krajina s kulturní dominantou Starojičinského hradu na Starojičinském kopci
- zalesněné vrcholy nad meandrem řeky Ondřejnice s dominantní zříceninou hradu Hukvaldy na skalním ostrohu v Hukvaldské oboře s přírodně krajinnou úpravou
- lázeňské areály v Klimkovicích a Karviné-Darkově; kvalitní prostředí ve spojení se zdroji přírodních minerálních vod
- funkční polycentrická sídelní struktura Ostravské aglomerace
- průmyslová oblast s rozvinutými technologickými systémy zaměřenými na těžbu a zpracování černého uhlí, hutnictví, strojírenství a chemický průmysl
- hustá a hierarchizovaná dopravní infrastruktura ve východní části území kraje - silniční a železniční síť včetně mezinárodního Letiště Leoše Janáčka (Ostrava-Mošnov)
- vybavení území technickou infrastrukturou a její kvalitativní úroveň



Zřícenina hradu Starý Jičín



Krajina s hradem Hukvaldy



Lázně Klimkovice



Lázně Karviná-Darkov



Nádraží Ostrava-Svinov



- dostupnost krátkodobé i dlouhodobé rekreace v kvalitním přírodním prostředí

ZÚR MSK stanovují kritéria a podmínky pro rozhodování a úkoly pro územní plánování v územích vymezených hodnot, jako jsou ochrana vizuálního významu kulturních dominant a celistvosti pohledových panoramat, ochrana urbanistického a architektonického dědictví a podpora rozšíření nelesní zeleně, ochrana kvality prostředí a zdrojů minerálních vod lázeňských míst apod.



Bělský les v Ostravě – místo každodenní rekreace

Stanovení cílových kvalit krajiny včetně územních podmínek pro jejich zachování nebo dosažení

Text původní kapitoly se v aktualizaci ruší a nahrazuje novým textem. Nové vymezení specifických krajiny bylo provedeno na podkladě územní studie Cílové charakteristiky krajiny Moravskoslezského kraje, kterou krajský úřad pořídil pro tento účel. Studie podrobně mapuje celé území kraje nejen z hlediska přírodních charakteristik, jako tomu bylo v „prvních“ zásadách územního rozvoje, ale také z hledisek kulturně historických, vizuálních a sociodemografických. Výsledky studie ve formě odpovídající podrobnosti zásad územního rozvoje byly do aktualizace zásad zpracovány. Aktualizace vymezuje cílové kvality krajiny jako ochranu nejvýznamnějších hodnot a charakteristik území na úrovni regionu

Oblasti a typy krajiny jsou obsaženy ve výkresu A.3 Typy krajiny.

Aktualizace vymezuje na území kraje celkem 33 typů krajiny sdružených (pouze pro přehlednost) do 7 oblastí. Každý typ krajiny je považován za jedinečný a jsou pro něj stanoveny cílové kvality a podmínky k jejich dosažení. Protože jednotlivé typy krajiny nemají mezi sebou ostrou hranici, na jejich rozhraní je vymezeno přechodové pásmo, ve kterém platí přiměřeně podmínky pro sousední typy krajiny.

Na území kraje byly vymezeny následující hlavní oblasti a typy krajiny:

- Specifické krajiny Hrubého Jeseníku a Zlatohorské hornatiny
- Hrubý Jeseník (A-01)
- Heřmanovice (A-02)
- Jindřichov – Město Albrechtice (A-03)
- Specifické krajiny Nížkého Jeseníku
- Sovinecko (B-01)
- Rýmařov – Bruntál (B-02)
- Krasov (B-03)
- Lichnov (B-04)
- Slezská Harta (B-05)
- Horní Benešov (B-06)
- Brumovice – Stěbořice (B-07)
- Budišov – Vítkov (B-08)
- Hradec n. Moravicí – Melč (B-09)
- Kyjovice – Pustá Polom (B-10)
- Oderské vrchy (B-11)
- Specifické krajiny Opavské pahorkatiny
- Osoblaha (C-01)
- Krnov – Opavská niva (C-02)
- Opava – Kravaře (C-03)
- Bohuslavice – Šilheřovice (C-04)
- Specifické krajiny Moravské brány
- Klimkovice – Suchdol (D-01)



Vodopády Bílé Opavy



Velký Roudný s pásy plužiny



- Poodří (D-02)
- Bartošovice (D-03)
- Specifické krajiny Ostravské pánve
- Ostrava – Karviná (E-01)
- Niva Olše (E-02)
- Specifické krajiny Beskydského podhůří
- Příbor – Nový Jičín (F-01)
- Frýdek-Místek (F-02)
- Štramberk (F-03)
- Ondřejník – Palkovické hůrky (F-04)
- Frenštát pod Radhoštěm (F-05)
- Třinec – Těšín (F-06)
- Frýdlant nad Ostravicí (F-07)
- Specifické krajiny Moravskoslezských a Slezských Beskyd
- Moravskoslezské Beskydy (G-01)
- Jablunkov (G-02)
- Slezské Beskydy (G-03)

Každá krajina je v duchu Evropské úmluvy o krajině⁴ specifická a vyžaduje osobitý přístup. Společnou podmínkou platnou pro všechny typy krajin je dbát na zachování vizuálního vlivu přírodních a kulturních dominant v krajinných panoramatech i v dílčích scénériích, minimalizovat narušení pohledové siluety konkurenčními stavbami a respektovat „genius loci“⁵ území kumulovaných přírodních, kulturních a civilizačních hodnot.



Meandry řeky Opavy



Rybníky u Bartošovic



Krajina Karvinska



Podbeskydská krajina na Frýdlantsku

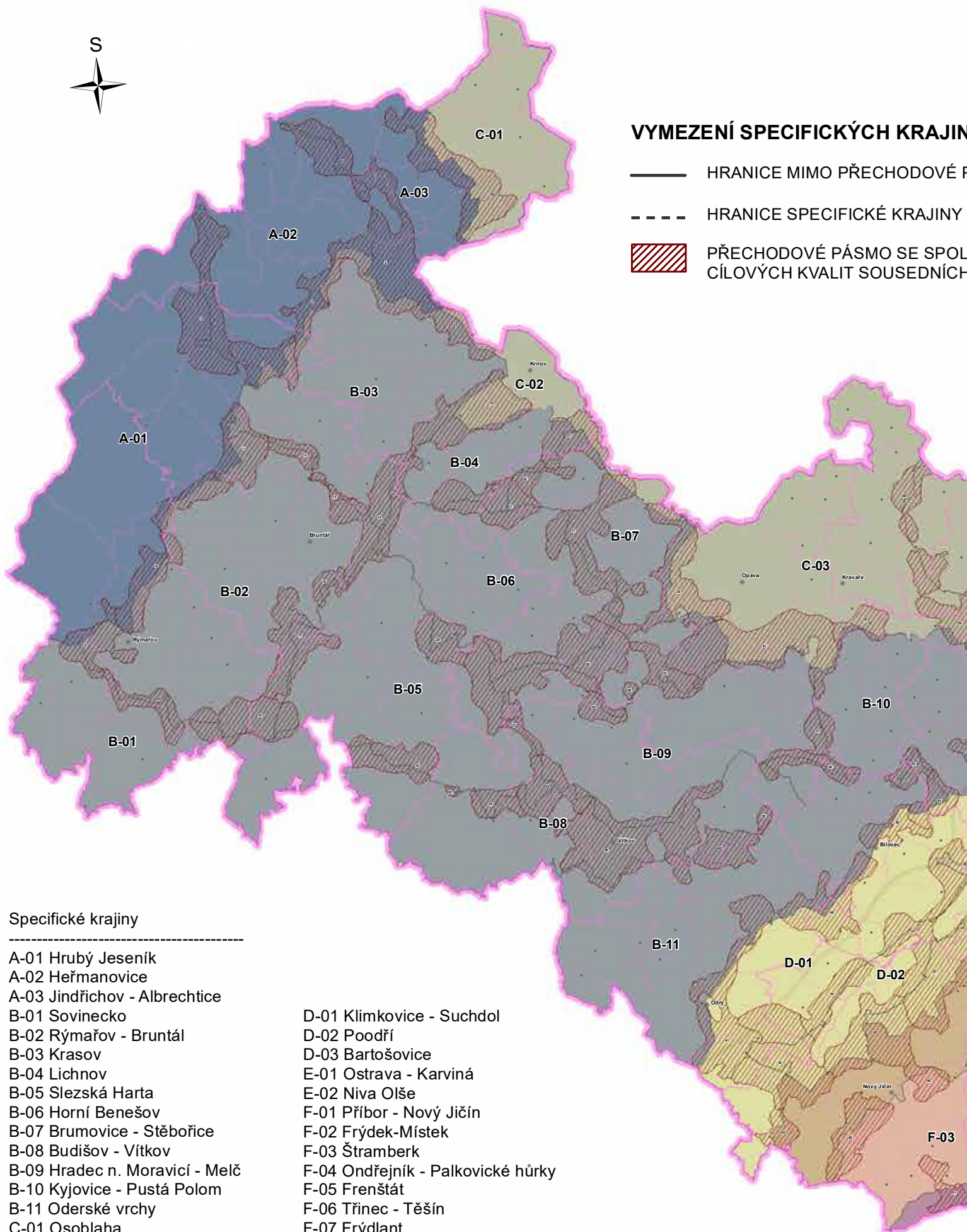


Slezské Beskydy – Velká Čantoryje


⁴ Evropská úmluva o krajině podepsaná dne 20. října 2000 ve Florencii, vstoupila v mezinárodní platnost na základě svého článku 13 odst. 2, dne 1. března 2004, v ČR vstoupila v platnost dne 1. října 2004.

⁵ Respektování „genia loci“ je ochranou „ducha místa“ nebo také specifické atmosféry či souhrnu zvláštních a jedinečných podmínek určitého místa, kterou hodnoty území vytvářejí.





VYMEZENÍ SPECIFICKÝCH KRAJIN

- HRANICE MIMO PŘECHODOVÉ PÁSMO
- - - HRANICE SPECIFICKÉ KRAJINY
-  PŘECHODOVÉ PÁSMO SE SPOLICÍ CÍLOVÝCH KVALIT SOUSEDNÍCH

Specifické krajiny

- A-01 Hrubý Jeseník
- A-02 Heřmanovice
- A-03 Jindřichov - Albrechtice
- B-01 Sovinecko
- B-02 Rýmařov - Bruntál
- B-03 Krasov
- B-04 Lichnov
- B-05 Slezská Harta
- B-06 Horní Benešov
- B-07 Brumovice - Stěbořice
- B-08 Budišov - Vítkov
- B-09 Hradec n. Moravicí - Melč
- B-10 Kyjovice - Pustá Polom
- B-11 Oderské vrchy
- C-01 Osoblaha
- C-02 Krnov - Opavská niva
- C-03 Opava - Kravaře
- C-04 Bohuslavice - Šilheřovice
- D-01 Klimkovice - Suchdol
- D-02 Poodří
- D-03 Bartošovice
- E-01 Ostrava - Karviná
- E-02 Niva Olše
- F-01 Příbor - Nový Jičín
- F-02 Frýdek-Místek
- F-03 Štramberk
- F-04 Ondřejník - Palkovické hůrky
- F-05 Frenštát
- F-06 Třinec - Těšín
- F-07 Frýdlant
- G-01 Moravskoslezské Beskydy
- G-02 Jablunkov
- G-03 Slezské Beskydy

ÚPLNÉ ZNĚNÍ ZÚR MSK PO VYDÁNÍ AKTUALIZACE Č. 1








Výkres krajin, pro které se stanovují cílové kvality

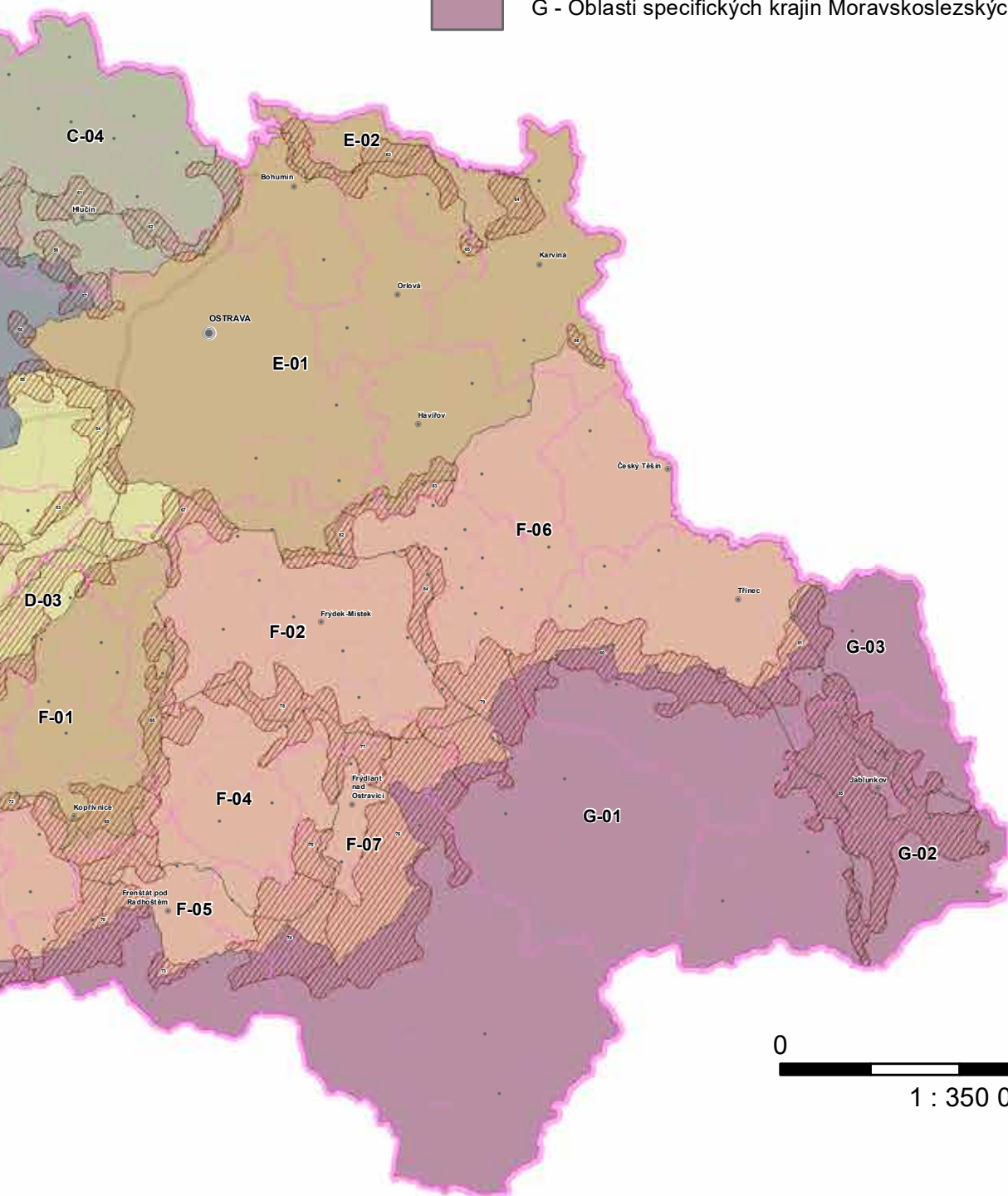
PÁSMO

V PŘECHODOVÉM

PLATNOSTÍ
SPECIFICKÝCH KRAJIN

Oblasti specifických krajin

-  A - Oblasti specifických krajin Hrubého Jeseníku a Zlatohorské hornatiny
-  B - Oblasti specifických krajin Nízkého Jeseníku
-  C - Oblasti specifických krajin Opavské pahorkatiny
-  D - Oblasti specifických krajin Moravské brány
-  E - Oblasti specifických krajin Ostravské pánve
-  F - Oblasti specifických krajin Beskydského podhůří
-  G - Oblasti specifických krajin Moravskoslezských a Slezských Beskyd



0 20 km
1 : 350 000

Veřejně prospěšné stavby a veřejně prospěšná opatření

Veřejně prospěšné stavby

Zásady územního rozvoje Moravskoslezského kraje ve znění své aktualizace č. 1 vymezují plochy a koridory veřejně prospěšných staveb, pro které lze práva k pozemkům a stavbám vyvlastnit. Součástí uvedených veřejně prospěšných staveb jsou i související přeložky inženýrských sítí a komunikací a veškeré ostatní související stavby.

Jako veřejně prospěšné stavby jsou vymezeny všechny stavby dopravní a technické infrastruktury obsažené v kapitole **Plochy a koridory nadmístního významu včetně ploch a koridorů veřejné infrastruktury, ÚSES a územních rezerv** s výjimkou větrných elektráren a územních rezerv, které veřejně prospěšnými stavbami být nemohou.

Plochy a koridory veřejně prospěšných staveb jsou zobrazeny ve výkresu A.4 **Veřejně prospěšné stavby a veřejně prospěšná opatření**.

Veřejně prospěšná opatření

Zásady územního rozvoje Moravskoslezského kraje ve znění své aktualizace č. 1 vymezují plochy a koridory veřejně prospěšných opatření, pro které lze práva k pozemkům a stavbám vyvlastnit. Jsou to všechny vymezené biokoridory a biocentra nadregionálního a regionálního územního systému ekologické stability. V této souvislosti je třeba podotknout, že k vyvlastnění pro územní systém ekologické stability je přístupováno jen ve zcela výjimečných a zvláště odůvodněných případech při jeho realizaci.

Stavby a opatření k zajištění obrany a bezpečnosti státu ani asanační území se v rámci aktualizace zásad nevymezují.

Plochy a koridory veřejně prospěšných opatření jsou zobrazeny ve výkresu A.4 **Veřejně prospěšné stavby a veřejně prospěšná opatření**.

Požadavky nadmístního významu na koordinaci územně plánovací činnosti obcí a na řešení v územně plánovací dokumentaci obcí

Upřesnění vymezení ploch a koridorů nadmístního významu

Zásady územního rozvoje Moravskoslezského kraje ve znění své aktualizace č. 1 stanovují požadavky na koordinaci územně plánovací činnosti obcí při upřesňování vymezení ploch a koridorů republikového a nadmístního významu včetně územního systému ekologické stability a územních rezerv. Požadavky na koordinaci jsou uvedeny u jednotlivých záměrů kapitoly **Plochy a koridory nadmístního významu včetně ploch a koridorů veřejné infrastruktury, ÚSES a územních rezerv** a dále přehledně formou tabulky.

Další požadavky na řešení v územně plánovací dokumentaci obcí

Některé nadmístní záměry malého rozsahu jsou obtížně zobrazitelné v zásadách územního rozvoje, přesto je třeba je v územních plánech obcí koordinovat pro zajištění návaznosti. Z dopravních záměrů se jedná o plánované dílčí úseky a přeložky silničních komunikací, ale zejména o dálkové cyklotrasy, které jsou plánovány napříč územím kraje, ale jejich některé jejich části nejsou dosud dostatečně stabilizované. Jejich konkrétní vymezení ve výkresu by mohlo ztížit případnou realizaci cyklostezky, protože v podrobnějším měřítku je možné nalézt trasu v mnoha ohledech výhodnější, kdežto změna trasy formou aktualizace zásad je poměrně dlouhý proces. Z oblasti elektroenergetiky jsou pro koordinaci určeny záměry transformoven, z plynoenergetiky vysokotlaké plynovody a z teplotní tepelné napaječe. Nejvíce záměrů ke koordinaci je z oblasti protipovodňové ochrany, jsou to zejména hráze a suché nádrže, a dále revitalizační opatření na tocích včetně zprůchodnění migračních bariér. Záměry ke koordinaci z oblasti zásobování vodou a kanalizace byly v aktualizaci podstatně zredukovány z důvodu jejich realizace nebo neaktuálnosti. V průběhu pořizování vešla v platnost také novela stavebního zákona č. 350/2012 Sb., která jednak zapovídá zásadám územního rozvoje obsahovat podrobnosti náležející územnímu plánu, regulačnímu plánu nebo navazujícím rozhodnutím, ale současně umožňuje v územních plánech obcí vymežit záležitost nadmístního významu, která není řešena v zásadách.

Plochy a koridory k prověření územní studií

V rámci aktualizace byly plochy původně určené k prověření územními studii vypuštěny. Jednalo se o plochy územních rezerv pro prověření potřeby případné realizace vodních nádrží Spálov na Odře, Čeladná na Čeladence, Horní Lomná na Lomné a Dlouhá Loučka na Huntavě. Uvedené územní rezervy jsou však nadále hájeny – viz kapitola **Plochy a koridory nadmístního významu včetně ploch a koridorů veřejné infrastruktury, ÚSES a územních rezerv**.



Stanovení pořadí změn v území

Aktualizace zásad územního rozvoje stanovuje etapovou realizaci přeložky silnice I/45 Nové Heřminovy – Zátor v koridoru DZ3, vymezeném v kapitole **Plochy a koridory nadmístního významu včetně ploch a koridorů veřejné infrastruktury, ÚSES a územních rezerv včetně** všech souvisejících staveb takto:

- 1. etapa zahrnuje realizaci východní části přeložky silnice I/45 v úseku od severního okraje místní části Zátor-Loučky (napojení na stávající silnici I/45) až po propojení se stávající silnicí I/45 prostoru křižovatky silnic I/45 a III/4581 ve východní části zastavěného území Nových Heřminov a rekonstrukci průtahů stávající silnice I/45 zástavbou Nových Heřminov,
- 2. etapa zahrnuje realizaci západní části přeložky silnice I/45 ve směru od Oborné v nové trase po severním úbočí vrchu Hříběcí s krátkým tunelem a napojením na 1. etapu v prostoru křižovatky se silnicí III/4581.



Proces pořízení aktualizace zásad územního rozvoje

Aktualizace zásad územního rozvoje je pořizována podle stavebního zákona obdobným postupem jako první zásady územního rozvoje s tím rozdílem, že zadání nahrazuje zpráva o uplatňování zásad územního rozvoje, kterou schvaluje zastupitelstvo kraje (případně návrh obsahu aktualizace, pokud je pořizována zkráceným postupem⁶). Zpráva obsahuje pokyny pro zpracování návrhu aktualizace. Projednává se s dotčenými orgány⁷ a dotčenými obcemi. Ministerstvo životního prostředí ve svém stanovisku ke zprávě uvede, zda má být aktualizace posouzena z hlediska vlivu na životní prostředí, případně zda může mít významný vliv na území soustavy Natura 2000. Na základě schválené zprávy zpracuje projektant (autorizovaná osoba) návrh textové a grafické části včetně odůvodnění, a pokud ze stanoviska Ministerstva životního prostředí vyplynula povinnost posouzení vlivů na životní prostředí, zpracovává se také vyhodnocení vlivů na udržitelný rozvoj území. Krajský úřad zašle návrh a vyhodnocení vlivů ve spolupráci s Ministerstvem zahraničí a Ministerstvem životního prostředí sousedním státům, jejichž území může být řešením významně ovlivněno, a nabídne jim konzultace. Návrh a vyhodnocení vlivů se projednává postupem podle stavebního zákona, každý může podat písemně své připomínky a dotčené orgány stanoviska. Podle výsledků tohoto společného jednání se návrh upraví a koná se veřejné projednání, kterého se může zúčastnit každý, a do sedmi dnů po něm uplatnit připomínky. Dotčené orgány ve stejné lhůtě uplatní svá stanoviska a obce, zástupce veřejnosti⁸ a oprávněný investor⁹ námítky.

Krajský úřad vyhodnotí výsledky projednání a zpracuje návrh rozhodnutí o námítkách a návrh vyhodnocení připomínek. Návrhy doručí dotčeným orgánům, které k nim mohou uplatnit svá stanoviska. Pořizovatel následně přezkoumá soulad návrhu s Politikou územního rozvoje ČR, jež je celostátní koncepcí územního plánování, s cíli a úkoly územního plánování a stanoviskem k vyhodnocení vlivů a předloží návrh aktualizace zastupitelstvu kraje spolu s návrhem na jeho vydání. V případě Aktualizace č. 1 Zásad územního rozvoje Moravskoslezského kraje krajský úřad vyhodnocoval přes 800 podání, námitek a připomínek, z nichž mnohé obsahovaly více bodů – nesouhlasných vyjádření s vymezenými záměry či regulacemi.

Zásady územního rozvoje a jejich aktualizace se vydávají formou opatření obecné povahy podle správního řádu, nabývají účinnosti po zveřejnění a doručení úplného znění (tj. platného znění po aktualizaci) veřejnou vyhláškou.

Celá dokumentace je zveřejněná ke stažení na webových stránkách kraje (www.msk.cz) v sekci územního plánování.

⁶ Zkrácený postup je možný od 1. 1. 2018 ve smyslu novely stavebního zákona č. 225/2017 Sb.

⁷ Orgány, jimž zvláštní předpisy svěřují ochranu veřejných zájmů, zejména v oblastech: ochrana životního prostředí, doprava, ochrana přírody a krajiny, ochrana vod, ochrana ovzduší, energetika, ochrana zemědělského půdního fondu, ochrana lesa, obrana státu, ochrana ložisek nerostných surovin, civilní ochrana, požární ochrana, ochrana veřejného zdraví, památková péče atd.

⁸ Zástupce veřejnosti musí zmocnit stanovený minimální počet občanů, v případě zásad územního rozvoje to je minimálně 1/10 občanů obce na území kraje s méně než 2000 obyvateli nebo 200 občanů obce na území kraje s 2000 a více obyvateli nebo 500 občanů kraje.

⁹ Vlastník, správce nebo provozovatel veřejné dopravní nebo veřejné technické infrastruktury (např. silnic, železnic, elektrického vedení atd.).



Vydavatel:	Moravskoslezský kraj, Krajský úřad 28. října 117, 702 18 Ostrava
Redakční zpracování:	Dagmar Saktorová
Fotografie:	Archiv MSK
Realizace a design:	Agentura API s.r.o.
Rok vydání:	2018
ISBN:	978-80-7576-035-7



Moravskoslezský
kraj



www.msk.cz