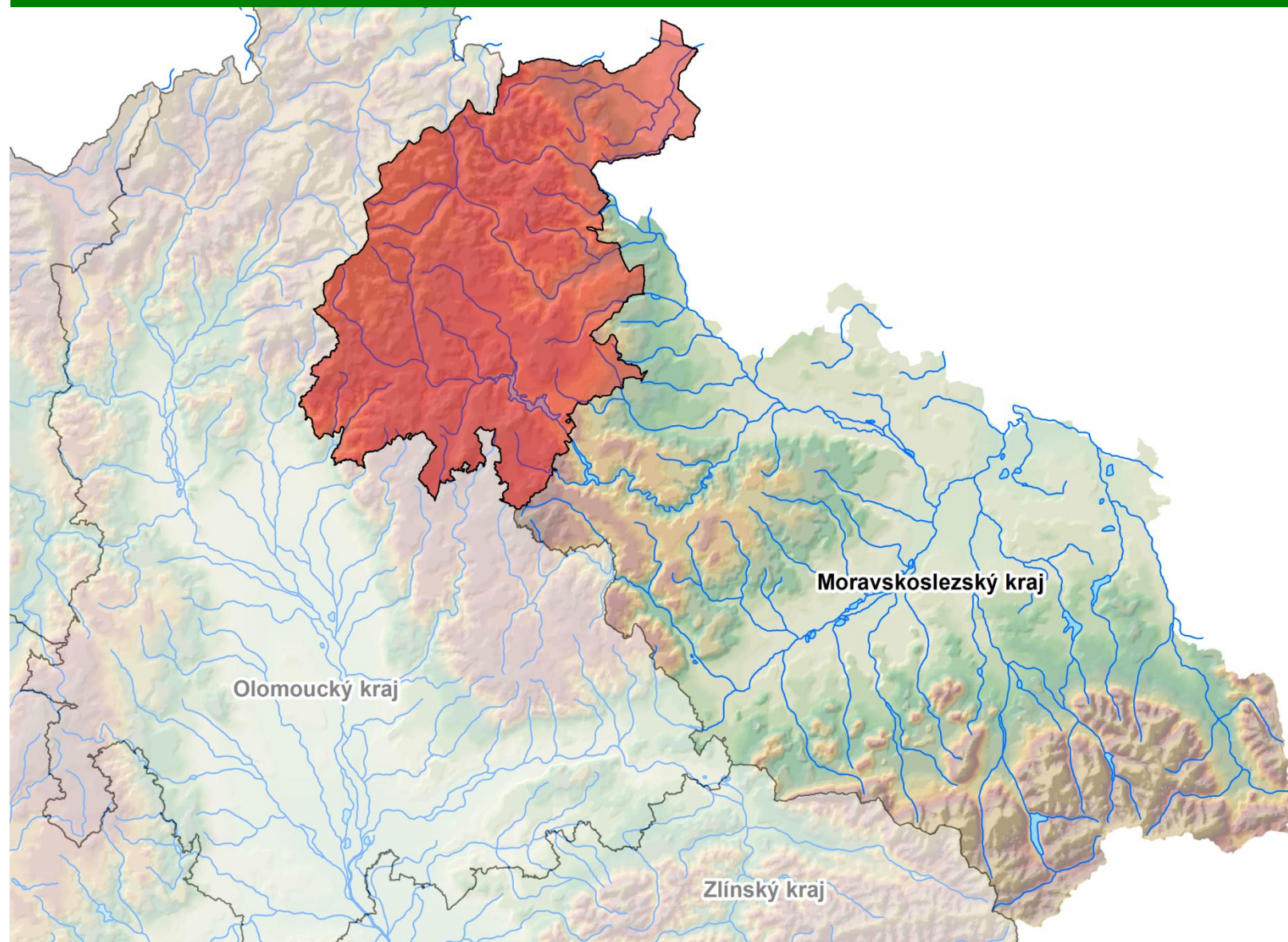


**ÚZEMNÍ STUDIE  
REKREAČNÍHO POTENCIÁLU OBLASTI NÍZKÉHO A HRUBÉHO JESENÍKU NA  
ÚZEMÍ MORAVSKOSLEZSKÉHO KRAJE**

**PŘÍLOHA – Mapové výstupy**



Příloha A:	Mapa rekreačního střediska Praděd .....	1
Příloha B:	Mapa střediska Karlova Studánka .....	2
Příloha C:	Mapa rekreačního střediska Vrbno pod Pradědem – Ludvíkov .....	3
Příloha D:	Mapa rekreačního střediska Karlovice .....	4
Příloha E:	Mapa rekreačního střediska Malá Morávka – Karlov .....	5
Příloha F:	Mapa rekreačního střediska Stará Ves .....	6
Příloha G:	Mapa rekreačního střediska Dolní Moravice .....	7
Příloha H:	Mapa potenciálního rekreačního střediska Světlá Hora – Andělská Hora .....	8
Příloha I:	Mapa potenciálního rekreačního střediska Slezská Harta .....	9
Příloha J:	Dopravní dostupnost do středisek rekreace .....	10
Příloha K:	Dopravní dostupnost do středisek rekreace ze zahraničí .....	11
Příloha L:	Dopravní dostupnost vybraných měst .....	12
Příloha M:	Mapa známých záměrů v zájmovém území .....	13

## REKREAČNÍ STŘEDISKO PRADĚD

Rekreační středisko Praděd se nachází v oblasti Hrubého Jeseníku, jeho centrálním a nejvyšším bodem je vrchol Praděd. Toto středisko zasahuje do katastru dvou obcí v okolí hory Praděd, Vrbna pod Pradědem a Malé Morávky. Vrchol **Praděd** (1491,3 m) leží na historické zemské hranici Moravy a Slezska, v současnosti tudy prochází i hranice krajů Moravskoslezského a Olomouckého, a okresů Bruntál (Malá Morávka, Vrbno pod Pradědem) a Šumperk (Loučná nad Desnou). Na severním úbočí jsou Tabulové skály s unikátní květenou. Praděd je **národní přírodní rezervace** ev. č. 1307. Oblast spadá pod CHKO Jeseníky. Důvodem ochrany je komplex přirozených a přírodě blízkých ekosystémů vázaných na geologický podklad a reliéfu nejvyšších partií pohoří Hrubý Jeseník.

### Dopravní přístupnost

Středisko Praděd je přístupné z několika směrů. Na vrchol Praděd vede asfaltová silnice z Karlovy Studánky přes sedlo Hvězda a chatu Ovčárna, kterou kopíruje i zelená turistická značka (9 km). Turisticky je Praděd přístupný také po hlavní červenež značené hřebenovce od Červenohorského sedla (asi 10 km). Nejprudší výstup vede po modře značené cestě z Koutů nad Desnou kolem dolní nádrže přečerpávací vodní elektrárny Dlouhé stráně (asi 14 km s převýšením 800 m). Dalšími možnostmi jsou cesta od severovýchodu ze sedla Vidly nebo od jihozápadu ze sedla Skřítek.

#### *Parkování (statická doprava)*

Řešení parkování v rekreačním středisku Praděd, zejména z důvodu existence chráněné krajinné oblasti, je nevyhovující v době sezónní návštěvnosti v zimním období a počet parkovacích míst vykazuje deficit. Po naplnění parkovacích kapacit u Hotelu Ovčárna není umožněn pro návštěvníky vjezd do střediska. Návštěvníci, jsou tak nuceni své osobní automobily parkovat na parkovišti u Hotelu Hvězda (které je se střediskem funkčně propojeno), dále musí pokračovat kyvadlovou autobusovou dopravou. Systém dopravy je v zimních měsících hodnocen jako nevyhovující. V letních měsících je turistům nabídnuta zajímavá alternativa způsobu dopravy z vrcholu Pradědu, kdy si mohou u vysílače zapůjčit koloběžky, které opět pod vrcholem u hotelu Ovčárna odevzdají. Tato možnost přepravy je oblíbená zejména u mladých lidí.

### Zhodnocení dle možnosti celoročního využití

Největším lákadlem pro turisty je v této rekreační lokalitě Vysílač Praděd, na vrcholu hory stejného jména. Středisko Praděd je strategicky umístěno v blízkosti Karlovy Studánky. Poblíž jsou rekreační střediska Malá Morávka a Vrbno pod Pradědem. Celá oblast je velmi dobře propojena turistickými, naučnými stezkami a cyklostezkou. Rekreační středisko je celoročně využitelné, v zimním období k lyžování, sjezdovému i běžkařskému, případně k pěší turistice. V letních měsících míří velké počty turistů k vrcholu Pradědu, který je bodem na mnoha místních turistických stezkách. Nejvíce frekventované jsou stezky z Karlovy Studánky. Oblast je dobře dostupná ve všech ročních obdobích.

### Rekreační atraktivitty

#### *Vysílač Praděd*

Roku 1957 byla pro nevyhovující technický stav původní rozhledna na Pradědu uzavřena a následně došlo k jejímu zřícení. V roce 1968 byla zahájena stavba vysílače, vzhledem k rostoucí poptávce po televizním vysílání. Věž dosahuje výšky 162 metrů. Z vyhlídkové terasy umístěné ve výšce 1 563 m n. m. je výhled na celé panorama Jeseníků. Dnes je stavba využívána jako rozhledna.

#### *Běžecké trasy*

V oblasti Pradědu, i v jeho širokém okolí, je velmi dobrý terén pro běžecké trasy všech náročností. Přímo v areálu Praděd - Ovčárna je vhodný terén pro začátečníky a krátké projíždky na běžkách.

Významnými trasami v tomto středisku jsou:

- Trasa č. 1: **Praděd - Červenohorské sedlo – Praděd** (20 km), Trasa č. 2: **Praděd - Červenohorské sedlo - Kouty n. Desnou - Švýčárna – Praděd** (25 km), Trasa č. 3: **Praděd - Hřebenovka - Jelení studánka - Alfrédka a zpět** (21 km)

#### *Lyžařský areál*

Lyžařské středisko Sport centrum Figura Praděd - Ovčárna je nejvýše položeným centrem lyžování v České republice - nástupiště lyžařských vleků jsou ve výšce 1 300 m n. m. Právě proto jsou zde tradičně nejlepší sněhové podmínky. Na

Ovčárně se nachází 6 vleků a 7 sjezdovek všech obtížností. Středisko se nachází na území Chráněné krajinné oblasti Jeseníky, a proto je do jisté míry ovlivňován jeho provoz. Správa CHKO Jeseníky vydává povolení k zahájení provozu vleků a stanovuje termín ukončení provozu v závislosti na výšce sněhové pokrývky. Vleký a sjezdovky v lyžařském středisku Figura:

- Petrovy kameny A** – černá sjezdovka, 750 m. **Petrovy kameny B** – modrá sjezdovka, délka 600 m. **Petrovy kameny C** – turistická, modrá sjezdovka, 800 m. **Petrovy kameny C** – hlavní svah, červená sjezdovka, 610 m. **Malý Václavák** – modrá sjezdovka, 250 m. **Velký Václavák** – modrá sjezdovka, 550 m. **Lyžařská sjezdovka D** – U horské služby, červená sjezdovka, 350 m.

#### *Turistické trasy*

- Trasa č. 1: **Praděd - Hřebenovka - Alfrédka - Velký kotel – Praděd** (27 km). Trasa č. 2: **Praděd - Divoký důl - Františkova myslivna - Hřebenovka – Praděd** (18 km). Trasa č. 3: **Praděd - Divoký důl - údolí Divoké Desné - Kouty - Kamzík – Švýčárna- Praděd** (21 km). Trasa č. 4: **Švýčárna - Výrovka - Červenohorské sedlo - Kamzík - Švýčárna – Praděd** (22 km)

#### *Cyklotrasy*

Cyklotrasy představují možnost dopravy do rekreační lokality Praděd. Stěžejní je cyklotrasa vedoucí z Vrbna pod Pradědem. Je to jedna z mála povolených tras pro cyklisty v CHKO Jeseníky. Trasa prochází přes Vrbno pod Pradědem, Bílý potok, Vidly, Parkoviště Videlské sedlo, Červenohorské sedlo, Praděd, Hvězda, a Spět do Vrbna pod Pradědem. Trasa je celá dlouhá přes 56 km a je poměrně složitá terénem a stoupáním.

#### *Naučné stezky*

- NS Bílá Opava** – spojující Karlovu Studánku a chatu Barborku, délka 3 km. **NS Velká kotlina** – spojující Karlova a hotel Ovčárna, délka 6 km. **NS Se skřítkem okolím Pradědu** – spojující hotel Ovčárna a vrchol Pradědu, délka 3,5 km. **NS Stezka po hřebenech** – Světem horských luk – spojující hotel Ovčárna a Skřítek, délka 12 km.

### Rekreační infrastruktura

Z hlediska *ubytování* v rekreačním středisku mohou návštěvníci využít poměrně velkého množství zařízení, ať už přímo v oblasti nebo v přilehlých rekreačních oblastí. V rekreačním středisku Praděd jsou ubytovací zařízení: hotel Ovčárna, Horský hotel Figura, Sporthotel Kurzovní, chata Barborka a hotel Praděd Vysílač. Rekreační středisko Praděd je funkčně propojeno s rekreačním střediskem Karlova Studánka (prostřednictvím turistických tras a naučné stezky). Turisté často volí možnost kombinace turistického vyžití v těchto dvou střediscích. Hotel Ovčárna a Sporthotel Kurzovní poskytuje prostory pro *kongresovou turistiku*.

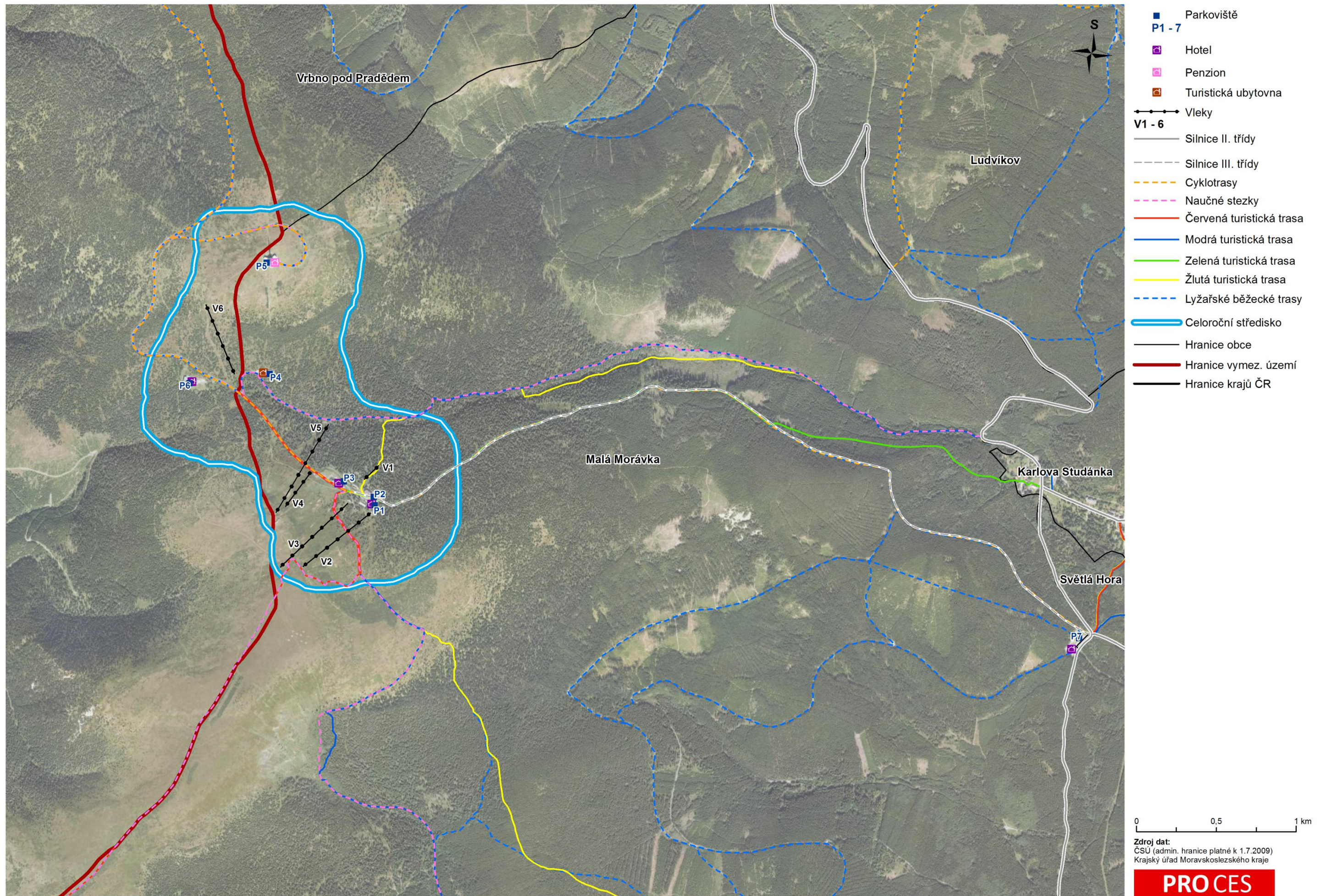
Vlek	Název	Kapacita	Počet sjezdovek
V1	Petrovy kameny A	900	1
V2	Petrovy kameny B	400***	2
V3	Petrovy kameny C	900	2
V4	Velký Václavák	650	1
V5	Malý Václavák	200***	1
V6	Lyžařská sjezdovka D	300***	1
<b>Praděd celkově</b>		<b>3350 os./hod.</b>	<b>8</b>
Ubytování		Kapacity (počet lůžek)*	
Chata Barborka		150	
Sporthotel Kurzovní		140	
hotel Ovčárna		125	
Hotel Praděd Vysílač		52	
Horský hotel Figura		45	
<b>Celkem</b>		<b>512</b>	
Parkoviště		Kapacita (počet parkovacích míst)**	
P1		20	
P2		80	
P3		20	
P4		30	
P5		20	
P6		15	
P7		100	
<b>Celkem</b>		<b>285</b>	

Pozn.: \* Jsou uvedena pouze významnější ubytovací zařízení.

\*\* U parkovišť s nevymezeným počtem parkovacích míst, byla kapacita stanovena odborným odhadem.

\*\*\* Kapacita vleků byla určena odborným odhadem.

# CELOROČNÍ STŘEDISKO REKREACE PRADĚD



**PROCES**

## REKREAČNÍ STŘEDISKO KARLOVA STUDÁNKA

Středisko Karlova Studánka je tvořeno obcí Karlova Studánka a jejím přilehlým okolím. Karlova Studánka je lázeňská obec ležící v okrese Bruntál. Její katastrální území má 46 ha a svou rozlohou je druhou nejmenší obcí v České republice. Se svou nadmořskou výškou 800 m n. m. je nejvýše položenou obcí bruntálského okresu. Leží na východní straně nejvyšší hory Jeseníků Pradědu, v údolí horské říčky Bílé Opavy a zasahuje do rezervace okolo Pradědu. Obec Karlova Studánka je od roku 2004 vesnickou památkovou zónou. V dnešní době patří k místům s nejvyšší čistotou ovzduší. Význam střediska Karlova Studánka není pouze v existenci lázni, ale je také nástupním místem pro turistické trasy na vrcholové partie Hrubého Jeseníku. Lázně Karlova Studánka vznikly v roce 1785 na místě staré železářské osady Hubertov. Všechny zdejší prameny mají vysoký podíl oxidu uhličitého díky rašeliništím. Lázně jsou vhodné pro léčení nemocí onkologických, vysokého krevního tlaku a onemocnění cév. Souběžně se zde léčí i doprovodné pohybové nemoci - kloubní a páteřní potíže, nemoci dýchacích cest. Jsou zde výchozí body k **naučným stezkám** a turistickým trasám např. divokého kaňonu **Bílé Opavy**, na křižovatku horských tras **Hvězdu**, na chatu **Barborka** nebo do horského střediska **Ovčárna**. Je zde možnost provozovat horskou **cyklistiku**. V zimě jsou ve středisku dobré sněhové podmínky. V místě i v blízkém okolí jsou lyžařské vleky a běžecké tratě. Oblast spadá pod CHKO Jeseníky.

### Dopravní přístupnost

Středisko Karlova Studánka je dostupné *individuální automobilovou dopravou*. Z Ostravy, jako centra aglomerace je nejkratší dopravní spojení do Karlovy Studánky přes Opavu, Bruntál a Rudnou pod Pradědem, z Brna lze dojet přes Prostějov a Olomouc, Šternberk, Bruntál, Rudnou pod Pradědem. *Veřejnou autobusovou dopravou* se lze dostat do střediska Karlova Studánka nejlépe s přestupem na autobusovém nádraží v Bruntálu, kde jsou přímé spoje např. z Ostravy, či Brna. Ve středisku Karlova Studánka jsou 2 autobusové zastávky. Na okraji střediska u Hotelu Hvězda jsou autobusové zastávky více spojů, odkud je možné snadno dojet do Karlovy Studánky po červené turistické značce. Druhou variantou z opačného směru je přestup v Jeseníku, příp. v Olomouci, kde ale není mnoho přímých spojů do Karlovy Studánky. Další možností využití veřejné hromadné dopravy je kombinace vlakové a autobusové dopravy, obdobně jako v předchozích případech s přestupem v Bruntálu, Vrbně pod Pradědem, Jeseníku, či Olomouci.

Parkování (statická doprava)

V obci Karlova Studánka platí zákaz zastavení. Parkování je možné pouze na dvou záchytných parkovištích (na dolním a horním konci obce). Parkování lázeňských hostů je řešeno individuálně při prezenci, resp. objednávce. Horní parkoviště je umístěno vlevo při cestě z Malé Morávky 100 m od vjezdu do obce. Umožňuje parkování osobních aut i autobusů.

### Zhodnocení dle možnosti celoročního využití

Rekreační středisko Karlova Studánka, dle návštěvnosti je nejvýznamnějším střediskem lokality Nízkého a Hrubého Jeseníku Moravskoslezského kraje. Tuto váhu mu dává také možnost celoročního využití a velký počet atrakivit.

### Rekreační atraktivty

Minerální prameny

Pramenů je v Karlově Studánce celkem 9. Jedná se o pramen Maxmilián, Karlův, Antonínův, Vilémův, pramen Bezejmenný, Trubačův (nebo Trubkový), Norbert (všechno ze šachet hlubokých 10 – 20 m) a prameny Petr (126 m hluboký vrt) a Vladimír (117,8 m hluboký). Všechny zdejší prameny mají vysoký podíl oxidu uhličitého díky rašeliništím, které zabraňují odvětrávání. Prameny je možno stočit např. v Pitném pavilonu, kde je pramen Vilémův, nebo v domě Libuše.

Lázeňské budovy

V lázních Karlova Studánka je vesnická památková zóna chránící unikátně dochovanou architekturu lázeňské osady z 19. a počátku 20. století. V Karlově Studánce se nachází několik lázeňských domů, z nichž nejvýznamnější jsou: Starý koupelnový dům, Bezruč, Pruský dům, Knížecí dům, Lázeňský salón, Nový koupelnový dům (dnešní Opava), Sloupový dům (nyní hotel Džbán), Švýcarský dům, Šárka, Terasový dům (dnes Kamzík), vila Vlasta, budova U lesa, pavilon Wilhelmsquelle (dnešní Pitný pavilon), Lotrinský (dnešní Slezský dům) a Libuše.

Další atraktivty

V obci se nachází bazénový komplex s vodoléčbou a termoterapií, tělocvična a fitcentrum Orlík, dva tenisové kurty (v zimě kluziště), v zimě můžete využít 600 metrů dlouhou sjezdovku. Znáмым a navštěvovaným místem v lázních je také uměle vybudovaný vodopád na řece Bílá Opava. V horní, tedy západní, části obce se nachází **geologická expozice kamenů** z Jeseníků a dřevěná **Kaple sv. Huberta**. Věřící můžou navštívit kostel **Panny Marie uzdravení nemocných**. Většina kulturních akcí se zde koná v lázeňském domě Libuše. Významnou přírodní zajímavostí jsou vodopády Bílé Opavy. Je to označení kaňonu říčky Bílá Opava v horní části jejího toku pod jihovýchodním úbočím Pradědu. Jsou

součástí Národní přírodní rezervace Praděd a nejpůsobivějším místem v pohoří Jeseníků. Řeka Bílá Opava je jednou ze zdrojnic řeky Opavy. Pramení na jižním svahu a po 13,2 km toku ústí u Vrbna pod Pradědem do Střední Opavy. V nejhořejším úseku jsou peřeje, kaskády a vodopád. Nejvyšší vodopád má výšku téměř 8 m. Po celé délce toku je pstruhová voda. Kolem vodopádů prochází trasa **naučné stezky Vodopády Bílé Opavy** s informačními tabulemi. Cesta kolem vodopádů je velmi obtížně přístupná, překonává kaňon několika lávkami a po žebřících. V obtížných místech jsou instalovány řetězy pro přidržování. Trasa vede z Karlovy Studánky a končí pod Ovčárnou přes horskou chatu Barborka (nedaleko vrcholu Praděd).

Střediskem Karlova Studánka a jeho okolím prochází několik cyklostezek, nejvýznamnější jsou:

- Cyklotrasu 6029** – Z Vrbna pod Pradědem, přes Vidly, Karlovu Studánku, Andělskou Horu a Rudnou pod Pradědem do Bruntálu,
- Cyklotrasu 553** – Z Vrbna pod Pradědem (Drakov), přes Karlovu Studánku, Malou Morávku, Dolní Moravici do Rýmařova,
- Cyklotrasu 445** – Z Vrbna pod Pradědem, přes Karlovu Studánku, Malou Morávku, Dolní Moravici, Rýmařov, Huzovou do Šternberka.

Zcela zimní atraktivitou je vlek v **Skiareálu Sedlář**. Skiareál se nachází přímo v Karlově Studánce, v její dolní části, 50 m od hlavní komunikace. Dojezd autem a parkování je možné přímo ve skiareálu, další velké parkoviště je 200 m od skiareálu. Autobusová zastávka je 200 m od skiareálu. Skiareál nabízí sjezdovku o délce 540 m a převýšení 110 m, s vlekem. Sjezdovka je denně upravována a při nedostatku sněhu technicky zasněžována.

### Rekreační infrastruktura

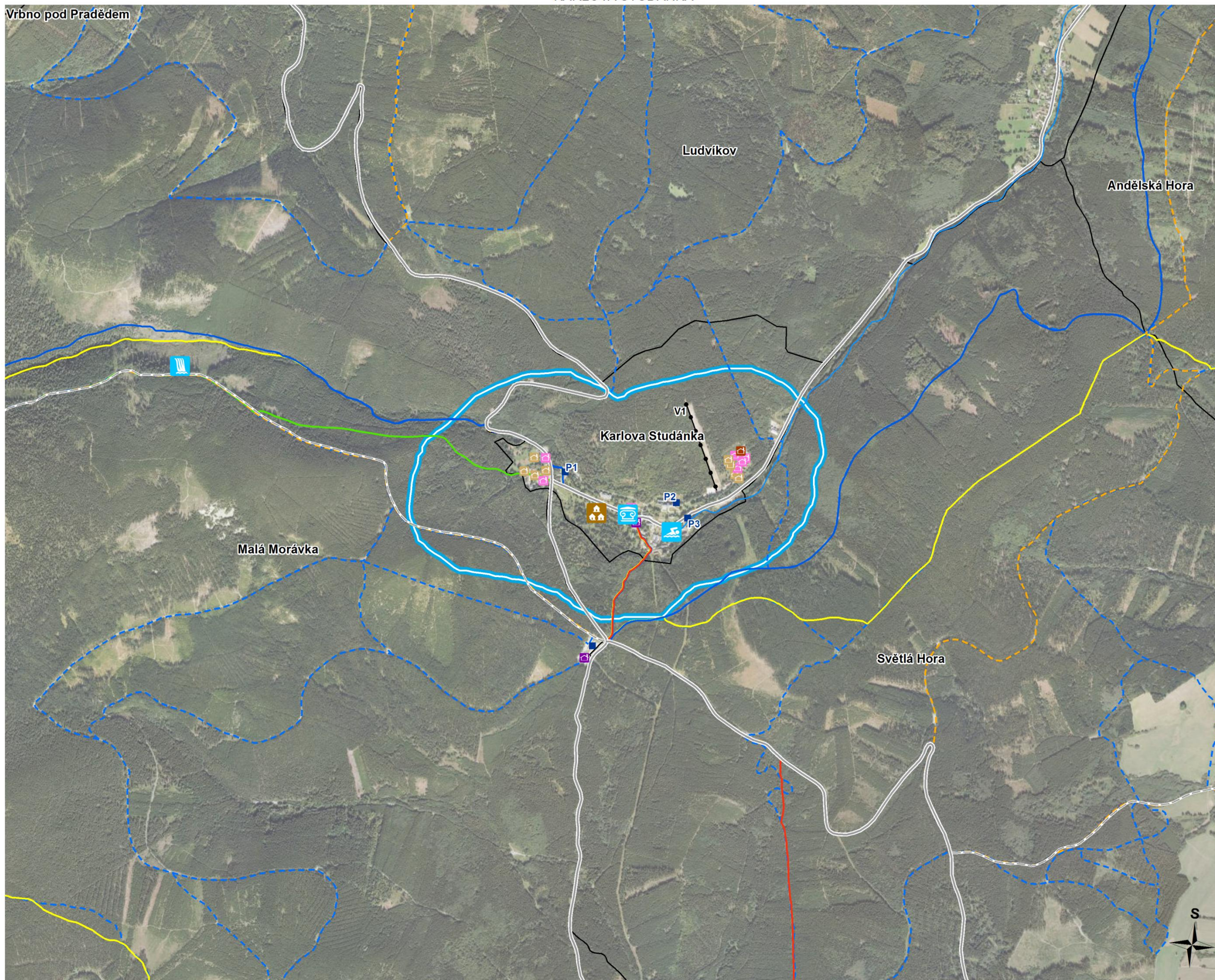
V lokalitě se nachází velké množství ubytovacích kapacit a to jak v soukromí i velký počet penzionů. Nejvýznamnější ubytovací prostory provozují **Státní léčebné lázně Karlova Studánka, s. p.** K ubytování hostů Státních léčebných lázní Karlova Studánka, s. p. slouží *lázeňské domy*. V lázních Karlova Studánka je *bazénový komplex* s řadou vodoléčebných aktivit. Pobyt v ní je vhodný pro děti i dospělé s chronickými nemocemi horních i dolních dýchacích cest, srdečně cévními problémy, vysokým krevním tlakem, sníženou funkcí štítné žlázy, poruchami zažívacího traktu a psychosomatickými nemocemi.

Vlek	Název	Kapacita	Počet sjezdovek
V1	Skiareál Sedlář	900 os./hod	1
Ubytování	Kapacity (počet lůžek)*		
Státní léčebné lázně Karlova Studánka			460
Hotel Džbán			70
Turistická chata Ludvíkov			42
Penzion pod Kapličkou			40
Ubytování U Sedlářů			34
Ubytování Hana Jurajdová			20
Pension Figura			18
Apartmány U Reichlů			15
Pensionek U Seifertů			14
Penzion U Nováků			14
U Dvořáků			12
Ubytování U Rohelů			12
Ubytování U Válků			12
Penzion Ski			10
Pension Jiří Ochotský			9
Jana Hamrlíková, ubytování v soukromí			8
Penzion na Hubertově			8
<b>Celkem</b>			<b>798</b>
	parkoviště	Kapacita (počet parkovacích míst)**	
P1			80
P2			20
P3			40
<b>Celkem</b>			<b>140</b>

Pozn.: \* Jsou uvedena pouze významnější ubytovací zařízení.

\*\*U parkovišť s nevymezeným počtem parkovacích míst, byla kapacita stanovena odborným odhadem.

# CELOROČNÍ STŘEDISKO REKREACE KARLOVA STUDÁNKA



- Parkoviště
- P1 - 3**
- Hotel
- Penzion
- Turistická ubytovna
- Ubytování v soukromí aj.
- Krytý bazén
- Vodopády
- Lázeňství
- Vesnická památková zóna
- Vleky
- V1**
- Silnice II. třídy
- Silnice III. třídy
- Vodácké trasy
- Cyklotrasy
- Červená turistická trasa
- Modrá turistická trasa
- Zelená turistická trasa
- Žlutá turistická trasa
- Lyžařské běžecké trasy
- Naučné stezky
- Celoroční středisko
- Hranice obce

0 0,5 1 km

Zdroj dat:  
 CSÚ (admin. hranice platné k 1.7.2009)  
 Krajský úřad Moravskoslezského kraje

**PROCES**

## REKREAČNÍ STŘEDISKO VRBNO POD PRADĚDEM

Rekreační středisko Vrbno pod Pradědem je tvořeno obcí *Vrbno pod Pradědem, která je funkčně spojena s obcí Ludvíkov*. **Vrbno pod Pradědem** se nachází na soutoku Bílé, Střední a Černé Opavy v podhůří nejvyššího pohoří Jeseníků, přibližně 520 - 590 m n. m. V jeho blízkosti se nacházejí lázně Karlova Studánka a nejvyšší hora Jeseníků Praděd. Středisko plní funkci nástupního centra do přilehlých partií Hrubého Jeseníku. Město Vrbno pod Pradědem je nejen centrem rekreačního střediska, ale i město historického významu. Původní osada, z níž se později vzniklo město Vrbno, byla založena ve 13. století, kdy zdejším krajem vedla obchodní stezka na Bruntál, Zlaté Hory a dále do Polska. Hospodářská situace se začala měnit s nástupem industrializace. Po roce 1840 se ve městě rozvíjeli tkalcovny (přádelna lnu), železářský průmysl včetně hutí a sklárny. Současně s rozvojem průmyslu se začalo ve Vrbně rozvíjet i školství. Temnou historii Vrbna pod Pradědem je konání tzv. *čarodějnických procesů*, o kterých je zmínka v kronice města.

### Dopravní přístupnost

Středisko je dostupné individuální automobilovou dopravou, ale vzhledem k úzkému profilu silnic, častou kamionovou dopravou, je zde vyšší riziko dopravních kolizí. Omezením, je neexistence silnice I. třídy a místy nevyhovující povrch komunikací, což je obecně problém celé oblasti tohoto území. Dostupnost města Vrbna pod Pradědem je i vlakovou dopravou. Přimo ve městě staví vlak ve 2 stanicích přímo v zastavěných částech města a blízkosti těchto zastávek se nachází několik ubytovacích zařízení. Stejně tak je zajištěna obslužnost rekreačního střediska i veřejnou autobusovou dopravou.

### Parkovací kapacity (statická doprava)

Ne zcela strategicky je umístěno parkoviště u vleku Pod Vysokou horou, které se nachází dost daleko od místa největšího výskytu turistů. Většina parkovacích kapacit je umístěna u místních hotelů. Tato místa jsou především také prioritně poskytována turistům ubytovaných v těchto zařízeních. Parkoviště s dostačující parkovací kapacitou určené pro turisty, kteří nebydlí přímo v rekreačním středisku Vrbno pod Pradědem, se v této lokalitě prakticky nevyskytují.

### Zhodnocení dle možnosti celoročního využití

Vrbno pod Pradědem je možno využívat celoročně. Nachází se zde dva vleky. Větší vlekový areál je přímo ve Vrbně, Ski areál Pod Vysokou horou, s délkou 760 m. Druhý vlek v této rekreační zóně je poměrně daleko od centra města a to v Ludvíkově, s délkou 450 m. V blízkosti vleku je množství ubytování v soukromí a staveb rodinné rekreace. Centrum střediska (město Vrbno pod Pradědem) je s vlekem v Ludvíkově v zimním období velmi dobře propojeno lyžařskou běžeckou tratí. V letním období bývá využíváno propojení Ludvíkova a města Vrbna pod Pradědem modrou turistickou značkou. Většinu turistických aktivit je možno navštívit celoročně. Kromě výprav v místě mohou návštěvníci využít turistické a cykloturistické trasy do bezprostředního okolí. Celé rekreační středisko je velmi dobře vybaveno pěšími turistickými trasami. Vrbno je obecně centrálním bodem protnutí nebo výchozím bodem mnoha turistických stezek. Schází zde zázemí pro koupání a vodní sporty, jezdeckví, sportovní létání, golf a mnoho dalších podobných aktivit, které by mohly do Vrbna přilákat větší počet turistů. Lokalitu v okolí Vrbna pod Pradědem si mohou dovolit navštívit i rodiny s dětmi z nízkopříjmových skupin společnosti.

### Rekreační atraktivita

Většina rekreačních aktivit se nachází přímo ve městě Vrbno pod Pradědem. Ke kulturním aktivitám města patří empírový farní kostel sv. Michala z let 1840 – 1843, některé především empírové stavby a vily mimo jiné z tvorby významného architekta Josefa Hoffmanna. Kulturními památkami města jsou: evangelická zvonice, hřbitov, zámek Grohmann, vila Friedricha Grohmana, kaple sv. Hedviky a kostel Navštívení Panny Marie v Mnichově. Nad městem na Zámecké hoře (854 m n. m.) je zřícenina hradu **Fürstenwalde**, který byl postaven na ochranu obchodní stezky procházející přes město Vrbno pod Pradědem. V blízkém okolí se nacházejí zříceniny dalších strážních hradů **Pustý zámek** (Weisenštejn) a **Rabenštejn**. Jedná se o zříceniny strážního dvojhradu u osady Bílý Potok. Pustý zámek strážil obchodní cestu vedoucí pod ním a také jako celní stanice. Rabenštejn byl jeho opevněnou pozorovatelnou a strážil další cestu jdoucí těsně nad ním. Oba byly založeny zřejmě na přelomu 13. a 14. století opavským knížetem. Pozůstatkem novodobé vojenské historie jsou zachovalé obranné linie bunkrů lemující tuto hraniční oblast. Rekreačním střediskem prochází turistické značky (modrá, zelená, červená) a několik významnějších cyklostezek. Všechny trasy vedou typicky jesenickou krajinou se vzácnými druhy flóry a fauny. Oblíbeným turistickým okruhem je Naučná stezka **Vyhlička Praděd**, která přivádí návštěvníky na jediné místo ve Vrbně, odkud je vidět v panoramatu okolních vrchů nejvyšší horu Jeseníků Praděd. Ve městě Vrbno pod Pradědem začíná Naučná stezka **Údolím lapků z Drakova**. Na východě města

je vybudována turistická trasa **Vrbenský okruh**. Při využití modré turistické stezky, případně zelené, je možno využít místo k horolezení **Skály na Výsluní (zvané též Vyhlička)**. V rekreačním středisku je síť cyklistických a pěších tras. Mezi nejvýznamnější patří trasy na Rejvíz, jejímž východiskem je Vrbno pod Pradědem.

### Rekreační infrastruktura

Ubytovacími kapacitami, je toto rekreační středisko velmi dobře vybaveno. Turisté mají velkou možnost zvolit formu a cenovou kategorii zařízení z celé škály objektů. Přimo ve městě Vrbno pod Pradědem se v dnešní době nachází dva hotely vyšší kategorie (\*\*\*), a to Hotel Centrum Stone a Parkhotel Garni. Existuje zde také větší množství menších hotelů a penzionů. Vrbno nabízí dostatek kapacit i pro méně movité turisty. Často je rovněž využíván kemp v Ludvíkově a ubytování v soukromí, či objekty individuální rodinné rekreace. V zimě je ve Vrbně provozován lyžařský vlek na sjezdovce s umělým zasněžováním a osvětlením, upravované běžecké tratě propojují zimní střediska v okolí Vrbna. V místním pstruhařství **Rybářská bašta** je možnost rybářského sportu.

### Vlekové, ubytovací a parkovací kapacity rekreačního střediska Vrbno pod Pradědem-Ludvíkov

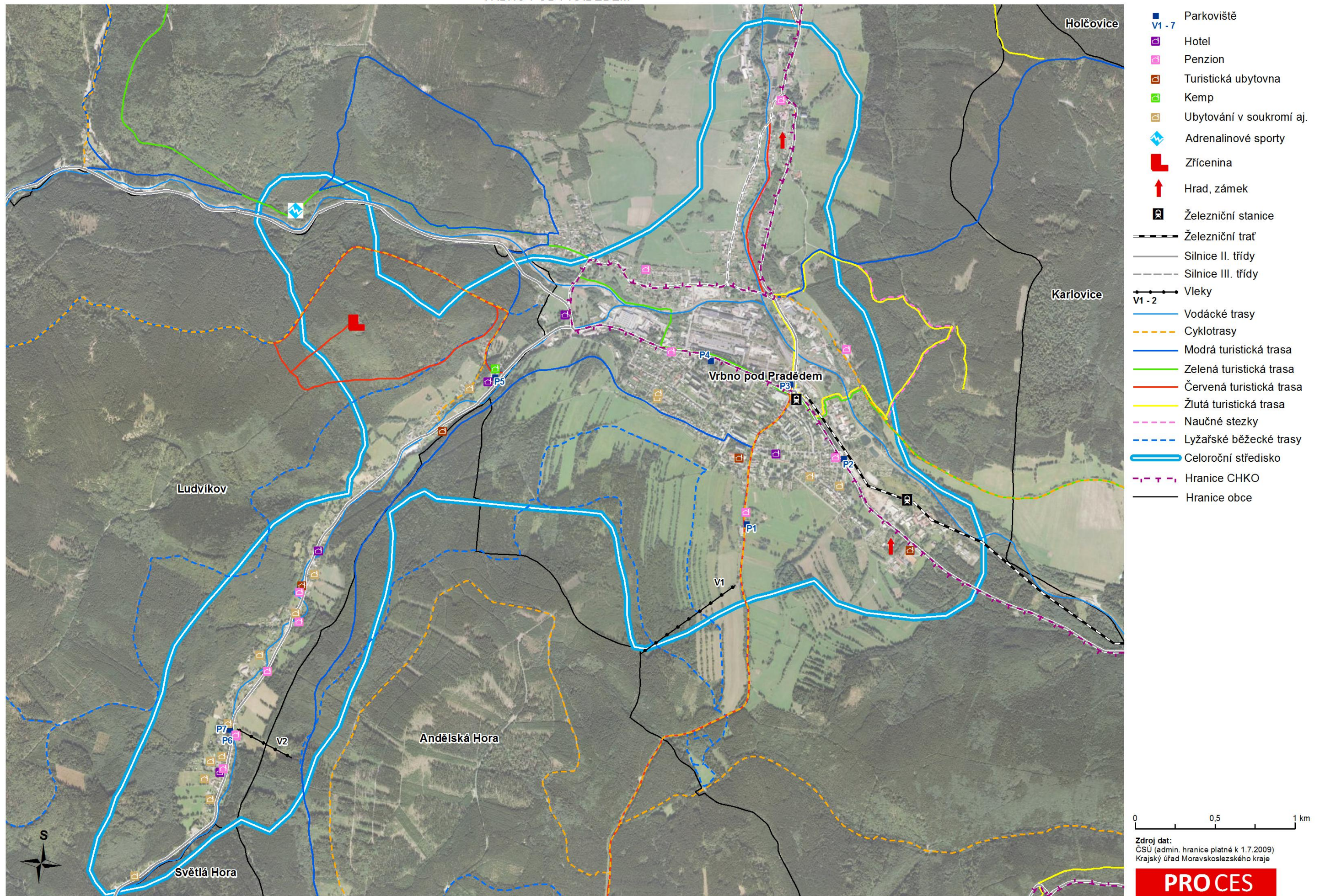
Vlek	Název	Kapacita	Počet sjezdovek
V1	Ski areál Pod Vysokou horou	1000	1
V2	Ski Areál Ludvíkov	600	1
<b>Vrbno pod Pradědem celkově</b>		<b>1600 os./hod</b>	<b>2</b>
<b>Ubytování</b>		<b>Kapacita (počet lůžek) *</b>	
Autokemp Dolina			130
Turistická ubytovna Tenis			84
Rekreační středisko Jitřenka			70
Hotel Koliba			68
Hotel Singer			55
Turistická ubytovna			55
Penzion Mnichov			50
Chata Pepino			47
Centrum Stone - Hotel Sport			43
Rekreační chata Ludvíkov			42
Penzion Vrbno			40
Penzion Dagmar			39
Chata U Sovy			38
Penzion U Hradilů			26
Penzion Dana			27
Penzion Grizzly			27
Parkhotel Garni			24
Horská chata Pod Svahem			24
Ubytování v soukromí Karin			23
Penzion Stonožka			20
Penzion Pod Pradědem			18
Penzion U Jiřího			17
Penzion U Skřivánků			16
Chalupa u Dostálů			12
Privat Alena Žáková			11
Jiří Sedlář - Karlova Studánka			8
Chalupa u Židků			8
Chata pod Zámeckým vrchem			8
Apartmán Ariana			4
<b>Celkem</b>			<b>1034</b>
<b>Parkoviště</b>		<b>Kapacita (počet parkovacích míst)**</b>	
P1			20
P2			30
P3			30
P4			40
P5			40
P6			20
P7			30
<b>Celkem</b>			<b>210</b>

Pozn.: \* Jsou uvedena pouze významnější ubytovací zařízení.

\*\* U parkovišť s nevyzrazeným počtem parkovacích míst, byla kapacita stanovena odborným odhadem.

\*\*\* Kapacita vleků byla určena odborným odhadem.

# CELOROČNÍ STŘEDISKO REKREACE VRBNO POD PRADĚDEM





## REKREAČNÍ STŘEDISKO KARLOVICE

Rekreační středisko Karlovice je využíváno zvláště v letním období. Patří zde obec *Karlovice*, funkčně propojené s částí obce *Široká Niva*. Od Vrbna pod Pradědem je odděleno železnicí.

Obec Karlovice leží v údolí řeky Opavy, východně od Vrbna pod Pradědem. Střed obce se nachází v nadmořské výšce kolem 480 m a je obklopen kopci v rozmezí výšek od 600 až více jak 730 m nadmořské výšky. Nejstarším osídleným místem v prostoru dnešní obce Karlovice byl hrad Freudenštejn. Na místě obce připomínány nejprve hamry, kolem nich pak vznikla v 16. století obec Hütten (Hutě), která zanikla během Třicetileté války. Na počátku 18. století byla obec obnovena a vystavěny nové hamry na železo. V obci byly také pily, mlýny, výroba papíru a továrna na nábytek. Dařilo se i lázeňství. Až do roku 1848 patřila obec ke krnovské komoře. V roce 1918 se obec nakrátko stala součástí německé provincie Sudetenland. V letech 1937-1938 se v okolí budovaly lehké pěchotní objekty vzor 37, jako součást opevnění ČSR. Až do druhé světové války žilo v obci převážně německy mluvící obyvatelstvo.

### Dopravní přístupnost

Rekreační středisko je dostupné individuální automobilovou dopravou, i když zde není zastoupení silnic I. třídy. Rovněž je zde dostupnost vlakovou dopravou, přímo v obci jsou 2 vlakové zastávky. Obslužnost autobusovou dopravou je řešena dvěma autobusovými zastávkami v centru obce u nádraží a na rozcestí. Turisté mohou zvolit k dopravě do rekreačního střediska Karlovice cyklostezku a částečně je oblast také dostupná přes turistické trasy, obcí prochází zelená a žlutá turistická trasa.

### Parkování (statická doprava)

V celé rekreační oblasti Karlovice se nachází pouze jedno parkoviště s vyhrazenými parkovacími místy. Tato oblast je využívána zejména v letním období, počet atraktivit je zde nízký, počet parkovacích míst je dostačující.

### Zhodnocení dle možnosti celoročního využití

Středisko je převážně využíváno mimo zimní období. Všechny rekreační atraktivity jsou nejlépe přístupné také v tomto čase. Místo je vhodné pro pobyty dětí ve škole v přírodě nebo pro aktivity seniorů.

### Rekreační atraktivity

Mezi zajímavosti lákající turisty do této oblasti patří: pozdně barokní filiální kostel sv. Jana Nepomuckého, **kosárna**, která byla postavena roku 1600 (v kosárně se původně dále zpracovávalo železo z místních hamrů, od roku 1992 slouží jako muzeum a technická památka), areál bývalého protestantského hřbitova s kaplí, **Freudenštejn** (Freudenstein) – zřícenina hradu jižně od obce Karlovice (dle archeologických výzkumů obydlen od 2. poloviny 13. století do poloviny 14. století).

Rekreačním střediskem prochází Naučná stezka **Historií a přírodou Karlovice**. Naučná stezka je 8 km dlouhá a její trasa zahrnuje 13 informačních zastávek, které seznamují s historií a přírodními zajímavostmi Karlovic a okolí. Zastavení jsou např. u Muzea Kosárna, řeky Opavy, bývalých lázní, Masarykovy stezky, u zatopeného lomu Mořské oko, u kostela sv. J. Nepomuckého, v Zadní Vsi, u náhonu a školy.

### Turistické trasy

Přímo v rekreační oblasti Karlovice se nachází turistická trasa procházející přes: Karlovice -Pustá Rudná - Anenský vrch - Vrbno pod Pradědem - Zadní Ves - Karlovice. Turistická trasa končící v Karlovicích nese název Světlá Hora - Karlovice a prochází přes: Světlá Hora - Andělská Hora - Anenský vrch - Pustá Rudná - Karlovice. Další turistická trasa, která rekreačním střediskem pouze prochází, je trasa: Vidly - Vrbno pod Pradědem - Karlovice - Karlova Studánka, která z Karlovic míří na Pustou Rudnou směrem přes Andělský vrch do Karlovy studánky. Rekreační středisko Karlovice je také konečnou zastávkou pro další tři turistické trasy ze směru Krasov, Brantice a Město Albrechtice.

### Cyklotrasy

Rekreačním střediskem Karlovice prochází cyklotrasa č. 6070 Oborná - Vrbno pod Pradědem, tato trasa prochází Karlovicemi a míří dále přes Širokou Nivu - Kunov - Oborná.

### Rekreační infrastruktura

V rekreačním středisku je větší množství ubytovacích zařízení, sloužící turistům, kteří dále míří do Vrbna pod Pradědem a Karlovy Studánky. Mezi významná ubytovací zařízení patří penzion Schaumannův Dvůr. Nachází se na pokraji chráněné krajinné oblasti Hrubého Jeseníku v oblasti s nejčistším vzduchem v České republice. Penzion je umístěn v klidném prostředí u lesa a slouží jako výchozí bod k s rybářství.

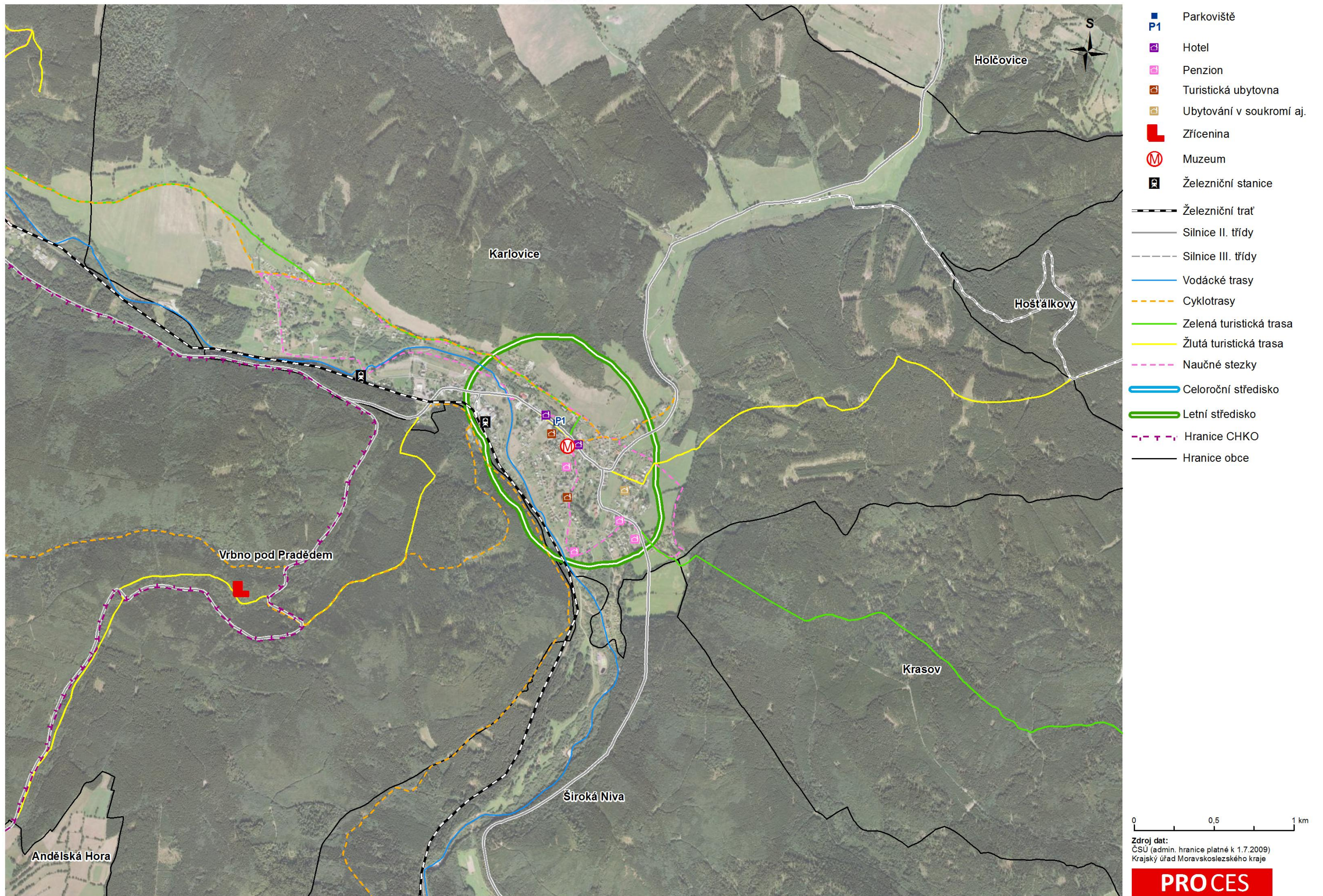
### Ubytovací a parkovací kapacity v rekreačním středisku Karlovice

Ubytování	Kapacity (počet lůžek) *
Penzion Iris	70
Penzion Redeta-Gött	42
Penzion Schaumannův Dvůr	42
Hotel Hubert	40
Hotel Slezan	38
Penzion UKV	37
Základní a mateřská škola	20
Pension Pod Mořským okem	17
Penzion U Řeky	8
<b>Celkem</b>	<b>314</b>
Parkoviště	Kapacita **
P1	15
<b>Celkem</b>	<b>15</b>

Pozn.: \* Jsou uvedena pouze významnější ubytovací zařízení.

\*\* U parkovišť s nevymezeným počtem parkovacích míst, byla kapacita stanovena odborným odhadem.

# LETNÍ STŘEDISKO REKREACE KARLOVICE



**PROCES**

## REKREAČNÍ STŘEDISKO MALÁ MORÁVKA A KARLOV POD PRADĚDEM

Rekreační středisko Malá Morávka – Karlov pod Pradědem se skládá ze dvou funkčně propojených částí, a to z obce Malá Morávka a její části Karlov pod Pradědem. Středisko patří k nejvýznamnějším střediskům zimní i letní rekreace v řešeném území, slouží také jako nástupní místo do vrcholových partií Hrubého Jeseníku, včetně oblasti rekreačního střediska Praděd. Obec **Malá Morávka** leží po obou stranách historické zemské hranice Moravy a Slezska, kterou zde tvoří řeka Moravice. První písemná zmínka o Malé Morávce pochází z roku 1594, první písemná zmínka o Karlově pod Pradědem je z roku 1680. Od roku 1901 vede do obce železniční trať z Bruntálu (trať číslo 312), na které však byla z důvodu nízkého využití cestujícími od roku 2009 osobní doprava zcela zrušena. Obec Malá Morávka nabízí velké možnosti rekreačního a sportovního vyžití. Karlov pod Pradědem je horská rekreační osada a vyhledávané lyžařské středisko v oblasti Hrubého Jeseníku. Ve slezské části katastru obce se nacházejí Petrovy kameny i rozhledna a televizní vysílač na vrcholu Pradědu. Od roku 1995 je Malá Morávka vesnickou památkovou zónou.

### Dopravní přístupnost

Nejlepší dopravní dostupnost rekreačního střediska je individuální automobilovou dopravou. Za jistou nevýhodu je možno považovat absenci silnic I. třídy a místy nevyhovující povrch komunikací a nedostatečná údržba silnic v zimním období obecně. Obslužnost střediska veřejnou autobusovou dopravou je zajištěna autobusovými spoji.

### Parkování (statická doprava)

Parkovací plochy v oblasti rekreačního střediska Malá Morávka jsou kapacitně poměrně rozsáhlé. Při pohledu na mapu v Příloze E, na které je tato rekreační oblast znázorněna, je zřetelné, že jsou parkoviště strategicky umístěna u většiny vleků a v blízkosti významnějších ubytovacích středisek. Z dotazníkového šetření návštěvníků však i přesto vyplynula nespokojenost s kapacitou parkovacích míst, zejména v období sezóny v létě a v zimě.

### Zhodnocení dle možnosti celoročního využití

Rekreační středisko Malá Morávka a Karlov pod Pradědem je možno využívat celoročně. Tato oblast je velkým lákadlem v zimním období především díky lyžařskému vyžití. Střediskem a blízkým okolí prochází několik lyžařských běžeckých tras. V letním období rekreační středisko Malá Morávka nabízí velké množství aktivit pro mladé rodiny s dětmi, seniory. Obec Malá Morávka i její část Karlov pod Pradědem slouží jako výchozí bod pro turistické výlety do okolí. Oblast je propojena sítí turistických tras i cyklostezkou. V místě je také možnost agroturistiky a jezdeckého sportu a adrenalinového vyžití. V letním období se dá díky průtoku řeky Moravy využít i možnosti vodní turistiky.

### Rekreační atraktivity

V rekreačním středisku Malá Morávka patří mezi nejvýznamnější kulturní atraktivity Muzeum Kapličkovy vrch, Vesnická památková zóna a Kaplička nejsvětější trojice. Soukromé **Muzeum Kapličkovy vrch** v Malé Morávce bylo založeno roku 1994. Základem budoucího muzejního fondu se stal archeologický materiál, postupně získávaný při povrchových sběrech v Malé Morávce od roku 1984. Vzhledem k tomu, že nejvýznamnější nálezy v Malé Morávce pochází z lokality na Kapličkovém vrchu, zcela přirozeně se nabídlo využít pro muzejní expozici budovu čerstvě rekonstruované kaple postavené okolo roku 1690. Na Kapličkovém vrchu v jižní části obce Malá Morávka stojí **Kaplička Nejsvětější Trojice**. V obci Malá Morávka byla vyhlášena roku 1995 **Vesnická památková zóna** a mnohé z chalup jsou zapsány jako památky lidové architektury. Od počátku 19. století si část obyvatel začala nahrazovat staré dřevěné stavby novými, zděnými z kamene a cihel. Většina usedlostí však stále zůstávala dřevěná a stejný materiál se používal na přístavby. Z etnografického hlediska spadají zdejší chalupy do kategorie domů **sudetoněmeckého jeseníckého typu**. Tyto staré dřevěné chalupy, založené často v 18. století, ale i mnohé zděné domy postavené v 19. století, jsou bohatstvím spadajícím do této Vesnické památkové zóny. Mezi letní rekreační atraktivity patří především **Lanové centrum PROUD**. Další významnou turistickou atrakcí, je **Agroturistika Ljuba Kielarová**, která umožňuje i provozování jezdeckého sportu. Místem prochází také vodácká trasa na řece **Moravici**. Celá oblast je napojena na síť turistických tras a místem prochází také cyklotrasy.

### Lyžařský areál

Zimní cestovní ruch se soustřeďuje zejména v místní části Morávky - v osadě Karlov. **Ski centrum Malá Morávka-Karlov** je největší lyžařský areál v Jeseníkách, je v něm umístěno 16 lyžařských vleků v délce 300 až 800 m, na svazích Solného vrchu (818 m n. m.) a Klobouku (960 m n. m.), a 22 sjezdovek všech druhů obtížnosti a 4 zasněžované sjezdovky. Ski centrum je snadno dostupné skibusy a jezdí zde pravidelná kyvadlová doprava z Karlova na Praděd.

## Zhodnocení rekreační infrastruktury

### Ubytování

Ubytovacích kapacit v oblasti Malá Morávka je vybudováno velké množství. Z hlediska lůžkové kapacity jsou nejvýznamnější hotel Kamzík (\*\*\*), Horský hotel Neptun (\*\*\*) a Apartmány Praděd. Ubytovací kapacity jsou rovnoměrně rozloženy v obou částech střediska, jak v centru obce Malá Morávka, tak i v části Karlov pod Pradědem.

### Wellness

Rekreační středisko Malá Morávka je vybaveno zařízeními poskytujícími služby wellness. Tuto relaxační aktivitu poskytuje v oblasti zejména Horský hotel Neptun a Horský hotel Brans. Možnosti *kongresové turistiky* ve středisku Malá Morávka jsou zastoupeny na chatě Kopřivná a v horském hotelu Neptun.

### Vlekové, ubytovací a parkovací kapacity rekreačního střediska Malá Morávka.

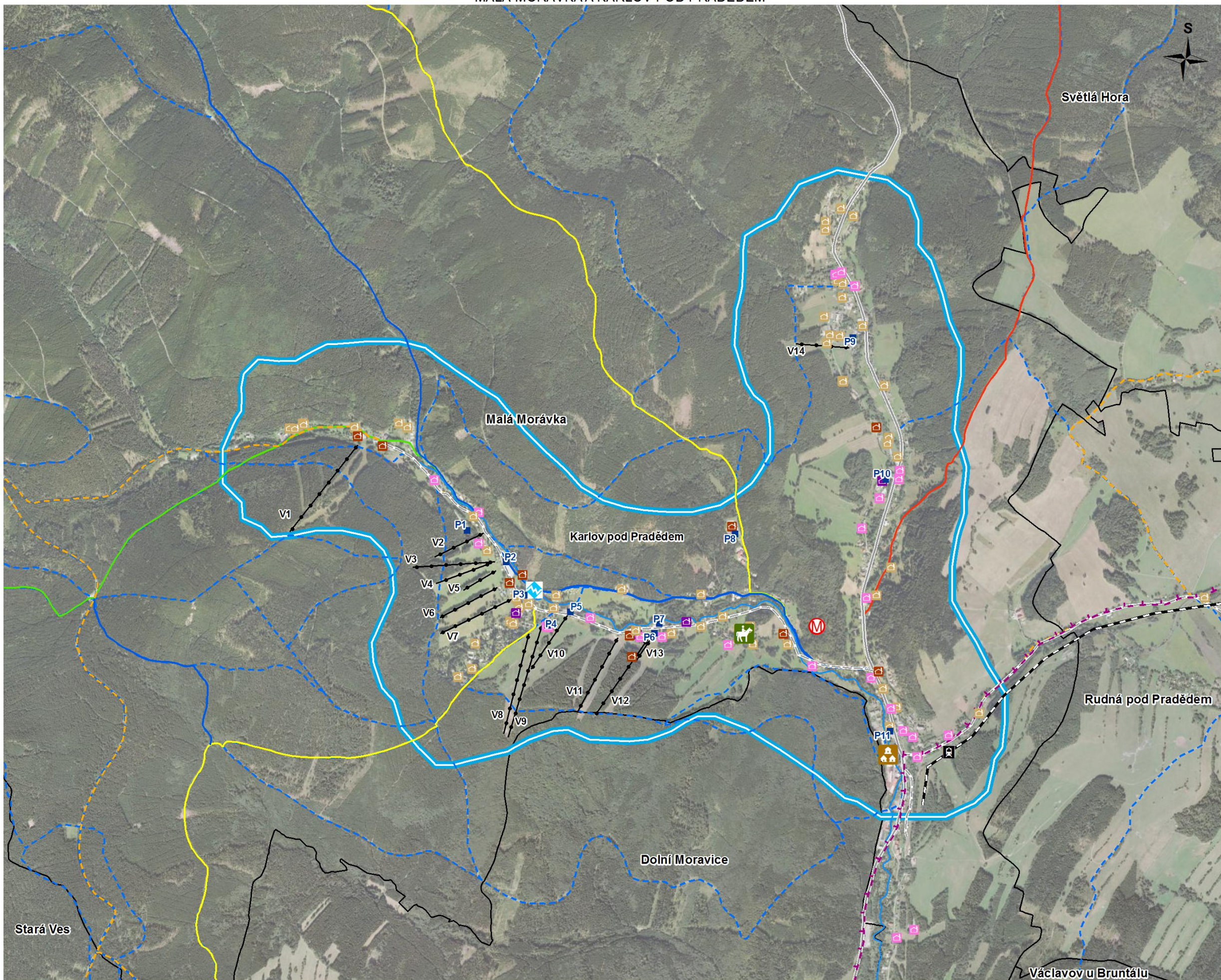
vlek	název	kapacita	Počet sjezdovek
V1	Ski Klobouk	470***	2
V2	Pawlín, vlek BLV0	300***	2
V3	Pawlín, vlek s tatrapomou H60	300***	5
V4	Pawlín, vlek 1 s pomou EPV 300	500***	1
V5	Pawlín, vlek bez označení	550***	1
V6	Pawlín, vlek 2 s pomou EPV 300	450	1
V7	SK Jantar	900***	2
V8	Ski Karlov, Katrák	900***	1
V9	Ski Karlov, Roháč	900***	2
V10	Ski Karlov, U Pradědu	730	1
V11	Areál Kazmarka	900***	2
V12	Myšák – Myšák	900	3
V13	Myšák – Myšáček	300***	1
V14	Kopřivná	900***	1
<b>Malá Morávka celkově</b>		<b>9000 os./hod</b>	<b>25</b>
Ubytování		Kapacity (počet lůžek)*	
Hotel Kamzík		155	
Hotel Neptun		120	
Apartmány Praděd		100	
Horský hotel Brans		67	
Horská chata Soliter		90	
Chata Kopřivná		80	
Chata Jitřenka		70	
Chata Kazmarka		70	
Ubytování Zámeček		68	
Penzion Pepa		64	
Hotel Karlov		62	
U Bohouše		55	
Chata Zátíší		55	
Penzion Karlovka		48	
Chata Edison		50	
Chata Horník		47	
Chata Sedmikráska		45	
Penzion Ema		45	
<b>Celkem</b>		<b>2399</b>	
parkoviště		Kapacita (počet parkovacích míst)**	
P1		40	
P2		250	
P3		50	
P4		40	
P5		30	
P6		40	
P7		50	
P8		40	
P9		20	
P10		20	
P11		20	
<b>Celkem</b>		<b>600</b>	

Pozn.: \* Jsou uvedena pouze významnější ubytovací zařízení, další zařízení ve středisku jsou uvedena v Příloze 2.

\*\* U parkovišť s nevynešeným počtem parkovacích míst, byla kapacita stanovena odborným odhadem.

\*\*\* Kapacita vleků byla určena odborným odhadem.

# CELOROČNÍ STŘEDISKO REKREACE MALÁ MORÁVKA A KARLOV POD PRADĚDEM



- Parkoviště
- P1 - 11**
- 🏨 Hotel
- 🏠 Penzion
- 🏠 Turistická ubytovna
- 🏠 Ubytování v soukromí aj.
- 🏃 Adrenalin
- 🐎 Jezdeckví
- 🏛 Muzeum
- 🏡 Vesnická památková zóna
- 🚉 Železniční stanice
- 🚊 Železniční trať
- 🚎 Vleky
- V1-14**
- Silnice II. třídy
- - - Silnice III. třídy
- Vodácké trasy
- - - Cyklotrasy
- Červená turistická trasa
- Modrá turistická trasa
- Zelená turistická trasa
- Žlutá turistická trasa
- - - Naučné stezky
- - - Lyžařské běžecké trasy
- Celoroční středisko
- - - Hranice CHKO
- Hranice obce

0 0,5 1 km

Zdroj dat:  
ČSÚ (admin. hranice platné k 1.7.2009)  
Krajský úřad Moravskoslezského kraje

**PROCES**

## REKREAČNÍ STŘEDISKO STARÁ VES

Rekreační středisko Stará Ves je tvořeno centrální částí obce Stará Ves a místní částí Žďárský Potok. Je nejjihněji vymezenou částí, která je součástí CHKO Jeseníky a patří spíše k menším v této oblasti.

Základy obce Stará Ves byly položeny ve 13. století. V okolí fungovaly doly na stříbro a olovo. Na počátku 17. století byla na území obce vybudována úzkokolejná železnice, která sloužila k dopravě dřeva na staroveskou pilu. Vývoj obce po druhé světové válce byl spojen s vysídlením obyvatelstva a následným opětovným dosídlením. V této době zanikla také značná část domků, zvláště v oblasti Žďárského Potoka. Od roku 1995 je Stará Ves – Žďárský potok vesnickou památkovou zónou.

### Dopravní přístupnost

Středisko je dostupné individuální automobilovou dopravou, okrajem prochází silnice 1. třídy. Ve středisku není vedena trať vlakové dopravy, nejbližší zastávka je vzdálena zhruba 5 km ve městě Rýmařov. Obslužnost veřejnou autobusovou dopravou je zajištěna jednou autobusovou zastávkou v každé části rekreačního střediska (Stará Ves, Stará Ves-Žďárský potok), tyto zastávky jsou však zajištěny menším počtem autobusových spojů.

Rekreační středisko i jeho blízké okolí má hustou síť turisticky značených tras, stejně tak i množství cyklostezek. Nejvýznamnější z nich je cyklotrasa 6143 vedoucí ze Stříbrných Hor u Rýmařova, přes Rýmařov, Starou Ves, Žďárský potok k Rašeliništi Skřítek.

### Parkování (statická doprava)

Vyhrazená parkoviště jsou strategicky rozmístěna po celém rekreačním středisku. Stávající parkovací kapacity by nedokázaly pokrýt navýšení počtu turistů, např. v případě vybudování další atraktivity.

### Zhodnocení dle možnosti celoročního využití

Rekreační středisko Stará Ves je malou rekreační oblastí, využívanou celoročně. V zimním období může nabídnout lyžařské vyžití v podobě lyžařského areálu a běžkařských tras.. V letním období jsou nejvyužívanější relaxační a adrenalinové areály Orientka a Relaxa. Střediskem prochází síť pěších a cyklistických stezek.

### Rekreační atraktivity

**Relaxa** umožňuje outdoorové aktivity, jako je paintball, lukostřelbu, „rambodráhu“, airsoft atd. K dispozici jsou 2 velké lezecké stěny a malá bouldrová stěna, vysokolanové centrum, adrenalin park, bungee trampolína a venkovní bazén se slanou vodou, určený spíše pro relaxaci a koupání než plavání.

V relaxačním a adrenalinovém parku **Orientka** se nachází lezecká stěna, lanové centrum, adrenalin park, bungee trampolínu, hřiště na plážový volejbal atd. Obdobně jako u Relaxy je zde možnost koupání, ve vnitřním vyhřívaném bazénu. V části Stará Ves – Žďárský potok je *vesnická památková zóna*.

### Ski areál Stará Ves

Ski areál se nachází v blízkosti chaty Orientka. Sjezdovka je opatřena vlekem, dlouhá 500 m s převýšením 100 m, vhodná i pro začátečníky. Po domluvě na chatě Orientka je možné využít služby lyžařské školy, večerní lyžování. Svah je dosněžován technickým sněhem.

### Cyklotrasy

Cyklotrasa začíná přímo ve Staré Vsi, vede přes Janovice – Edrovice – Rýmařov - Dolní Moravice - Lesní Mlýn - Malá Morávka - Hvězda motorest – Ovčárna – Praděd – Ovčárna - Malá Morávka - Lesní Mlýn - Dolní Moravice - Malá Štáhle (okraj) – Rýmařov – Edrovice – Janovice - Stará Ves. Celkově je dlouhá 63km.

### Lyžařské běžecké trasy

Vede zde síť upravovaných lyžařských běžeckých tras, různých délek a obtížností. Jedna z těchto tras křížuje sjezdovku. Oblastí prochází významnější běžecká trasa 1E: trasa Stará Ves - horské sedlo Skřítek, dlouhá 9 km.

### Pěší turistické trasy

Rekreační oblastí Stará Ves prochází turistické stezky všech barev (červená, žlutá, zelená a modrá). Z významnějších tras touto rekreační oblastí prochází:

- Trasa: Stará Ves-Pod Ostružnou-Chata Alfrédka-Mravenčí sedlo-U škaredé jedle-Stará Ves.
- Trasa: Stará Ves-Pod Ostružnou-Chata Alfrédka-Jelení studánka-Ovčárna-Chata Barborka-Praděd-Chata Barborka-Nad vodopády.

### Rekreační infrastruktura

#### Ubytování

Největšími ubytovateli rekreačního střediska je chata Orientka a rekreační středisko Relaxa. Dalšími ubytovacími zařízeními jsou penzion Anenská Huť, penzion Zastávka a chata Ferdinand. Podle informací poskytovatelů ubytování v těchto zařízeních, jsou tato zařízení většinu roku vytížena.

#### Kongresová turistika

Prostory pro kongresovou turistiku poskytuje zařízení Relaxa.

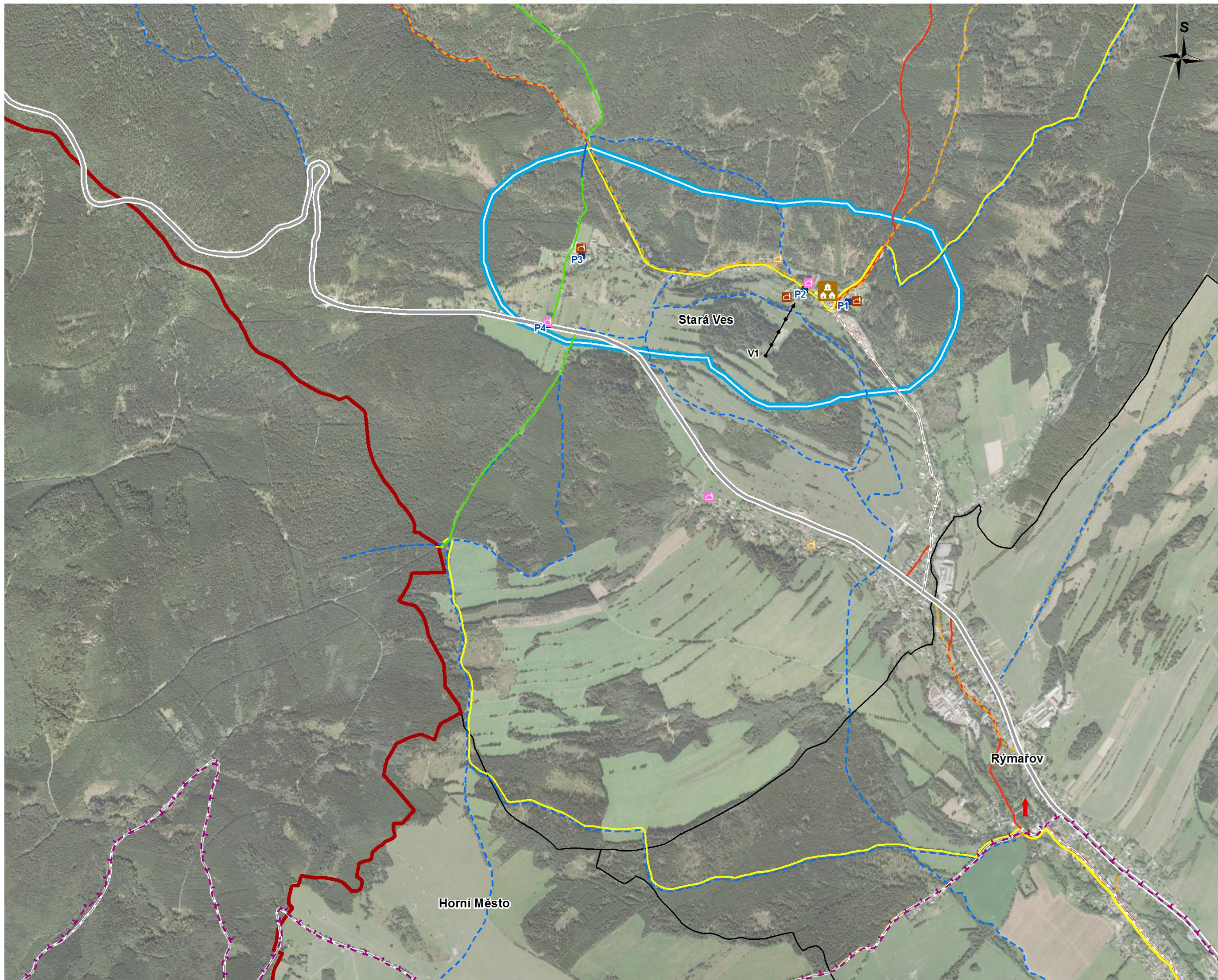
#### Vlekové, ubytovací a parkovací kapacity rekreačního střediska Stará Ves

Vlek	Název	Kapacita	Počet sjezdovek
V1	Ski areál Stará Ves	600 os./hod	1
Ubytování		Kapacita (počet lůžek)*	
Rekreační středisko Relaxa			90
Pension Anenská Huť			72
Chata Orientka			53
Pension Zastávka			25
Chata Ferdinand			18
<b>Celkem</b>			<b>258</b>
Parkoviště		Kapacita (počet parkovacích míst)**	
P1			15
P2			20
P3			10
P4			10
<b>Celkem</b>			<b>55</b>

*Pozn.: \* Jsou uvedena pouze významnější ubytovací zařízení.*

*\*\* U parkovišť s nevymezeným počtem parkovacích míst, byla kapacita stanovena odborným odhadem.*

**CELOROČNÍ STŘEDISKO REKREACE**  
STARÁ VES



- P1 - 4 Parkoviště
- Penzion
- Turistická ubytovna
- Ubytování v soukromí aj.
- Vesnická památková zóna
- ↑ Hrad, zámek
- Silnice I. třídy
- - - Silnice III. třídy
- +— Vleky
- - - V1
- - - Cyklotrasy
- Modrá turistická trasa
- Zelená turistická trasa
- Červená turistická trasa
- Žlutá turistická trasa
- - - Lyžařské běžecké trasy
- Celoroční středisko
- Vymezené území
- - - Hranice CHKO
- Hranice obce

0 0,5 1 km

Zdroj dat:  
ČSÚ (admin. hranice platné k 1.7.2009)  
Krajský úřad Moravskoslezského kraje

**PROCES**

## REKREAČNÍ STŘEDISKO DOLNÍ MORAVICE

Středisko je tvořeno obcí Dolní Moravice a jejím blízkým okolím. Obec Dolní Moravice leží v okrese Bruntál a má rozlohu 2 221 ha. Obec je tvořena centrální obcí Dolní Moravice a částmi Horní Moravice a Nová Ves. Kapacitou vleků patří středisko mezi významnější ve sjezdovém lyžování, ale s menší kapacitou ubytovacích zařízení a převahou objektů individuální rodinné rekreace.

První zmínka o obci Dolní Moravice je z roku 1351, kdy byla součástí panství Sovinec. Obyvatelé obce se živilí především zemědělstvím. V roce 1712 v obci začala pracovat pila a papírna. V polovině 19. století byla obec hodnocena jako horská obec s významným průmyslem, byla zde hřebíkárna, drátovna, výroba řetězů atd. Po druhé světové válce obec spadala do oblasti tzv. sudet a byla vysídlována. Od té doby obec svého průmyslového významu již nedosáhla. V roce 1949 byla k obci Dolní Moravice připojena nedaleká malá obec Horní Moravice a od roku 1961 obec Nová Ves, která vznikla v roce 1604 jako hornická. Dnes je Dolní Moravice převážně rekreační podhorskou obcí. Na území je vystavěno mnoho penzionů a objektů individuální rodinné rekreace, zejména v části Nová Ves.

### Dopravní přístupnost

Rekreační středisko je dostupné individuální automobilovou dopravou, městem Rýmařov (vzdáleném necelých 6 km) prochází silnice I. třídy. Středisko není napojeno na vlakovou dopravu, nejbližší zastávka je v obci Malá Morávka (asi 3 km) a Rýmařově (asi 6 km). V obci jsou dvě autobusové zastávky (z toho jedna u hotelového komplexu Avalanche), s menším počtem autobusových spojů. Dostupnost veřejnou autobusovou dopravou je s přestupem v Rýmařově nebo Bruntále. V zimním období jsou tyto spoje posíleny o skibusy, v létě o cyklobusy.

### Parkování (statická doprava)

Vyhrazené parkovací plochy jsou umístěny na obou koncích rekreačního střediska. Kapacitně významné jsou parkovací plochy hotelového komplexu Avalanche sloužící pro ubytované. Při plné realizaci záměrů v rámci obsazení komplexu Avalanche, by nemusely stávající parkovací místa stačit, pokud by ovšem byla tato oblast plně vytižena návštěvníky. Na základě současných trendů, tuto situaci nelze předpokládat.

### Zhodnocení dle možnosti celoročního využití

Rekreační středisko Dolní Moravice je možno využívat celoročně. V zimním období sjezdové i běžkařské lyžování a v letních měsících pěší turistika. Středisko je rovněž významnou lokalitou individuální rodinné rekreace, zejména část Nová Ves. Stěžejním poskytovatelem rekreačních služeb je hotelový komplex Avalanche, kde je možno využít rovněž služeb wellness, či kongresové prostory. Ve středisku je možno provozovat jezdeckví v Hamříkově stáji. V letním období se dá oblast Dolní Moravice využít i k vodáctví na řece Moravici, která je v letních měsících využívána jako vodácká trasa. Rekreačnímu středisku chybí síť turistických tras, či cyklostezek, je zde pouze napojení v okrajové části Dolní Moravice - Nové Vsi.

### Rekreační atraktivita

Navštěvovanou rekreační atraktivitou je pramen Moravské kyselky. Oblastí protéká řeka Moravice, na které je vybudována vodácká trasa. V rekreačním středisku je možno provozovat jezdeckví v Hamříkově stáji, která rovněž slouží jako penzion.

Turisty do území láká zejména hotelový komplex Avalanche, který nabízí řadu vyžití od skiareálu, přes wellness, krytý bazén a další různé hřiště a sportoviště.

### Skiareál Avalanche

Směrem k Václavovu u Bruntálu leží dva vleky Skiareálu Avalanche Dolní Moravice, jeden z vleků vybavený lanovkou je dlouhý 1000 m, druhý z vleků je poloviční a vybaven pomou. Parkoviště jsou v bezprostřední blízkosti vleků. Přímo u vleků se nachází několik ubytovacích zařízení mezi nejvýznamnější a nejlépe vybavené patří Hotel Avalanche. Směrem na Starou Ves prochází celým rekreačním střediskem lyžařská běžecká trasa vedoucí převážně mimo obydlené části obce.

## Zhodnocení rekreační infrastruktury

### Ubytování

Ubytovací kapacity jsou dostačující vzhledem k rekreačním atraktivitám střediska. Největším ubytovacím zařízením je hotelový komplex Avalanche. V lokalitě existuje velké množství objektů pro individuální rekreaci, zejména v části Nová Ves.

### Hotelový komplex Avalanche

Hotelový, kulturní a sportovní komplex Avalanche nabízí soustavu restauračních zařízení (restaurace s dětským koutkem, bar, kavárna, speciality na grilu), 9 konferenčních místností - kongresová turistika, vinné hospodářství (s archívem a vinným sklepem), bowling, šipky, biliard, kulečnick, profesionální hřiště (s využitím k většině letních a zimních sportů, včetně bruslení), aqua svět (fitness, bazén, sauna, vířivka), solná jeskyně, venkovní terasa, dětské hřiště s velkým množstvím atrakcí, tenisový kurt, rybolov.

### Vlekové, ubytovací a parkovací kapacity rekreačního střediska Dolní Moravice

Vlek	Název	Kapacita	Počet sjezdovek
V1	4sedačka Avalanche	3000***	2
V2	Vydra	1000***	1
<b>Dolní Moravice celkově</b>		<b>4000 os./hod.</b>	<b>3</b>
Ubytování		Kapacita (počet lůžek)*	
Hotel Avalanche		300	
Horská chata		40	
Penzion Na Vyhlídce		38	
Pension Hamříkova stáj		35	
Penzion Lukáš		35	
Penzion Mia		32	
Penzion Agroturistika		30	
Chalupa u Matúšů		20	
Moravická Chalupa		9	
Penzion Kučera		9	
Penzion Maruška		6	
<b>Celkem</b>		<b>554</b>	
Parkoviště		Kapacita (počet parkovacích míst)**	
P1		10	
P2		30	
<b>Celkem</b>		<b>40</b>	

Pozn.: \* Jsou uvedena pouze významnější ubytovací zařízení.

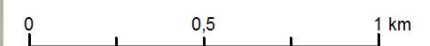
\*\* U parkovišť s nevymezeným počtem parkovacích míst, byla kapacita stanovena odborným odhadem.

\*\*\* Kapacita vleků byla určena odborným odhadem.

# CELOROČNÍ STŘEDISKO REKREACE DOLNÍ MORAVICE



- Parkoviště
- P1 - 2**
- Hotel
- Penzion
- Turistická ubytovna
- Ubytování v soukromí aj.
- Jezdeckví
- Vleky
- V1 - 2**
- Silnice II. třídy
- - - Silnice III. třídy
- Vodácké trasy
- - - Cyklotrasy
- Žlutá turistická trasa
- - - Lyžařské běžecké trasy
- Celoroční středisko
- · - · - Hranice CHKO
- Hranice obce



Zdroj dat:  
ČSÚ (admin. hranice platné k 1.7.2009)  
Krajský úřad Moravskoslezského kraje





## POTENCIÁLNÍ REKREAČNÍ STŘEDISKO ANDĚLSKÁ HORA-SVĚTLÁ HORA

Rekreační středisko leží severozápadním směrem od města Bruntál a skládá se ze dvou funkčně propojených obcí Andělská Hora a Světlá Hora. Středisko leží na úpatí Hrubého Jeseníku a představuje potenciál letního i zimního využití, zejména z důvodu existence přírodních i kulturních atraktivit, včetně rekreační infrastruktury.

**Andělská Hora** byla založena roku 1540 jako horní město podle jihlavského městského práva. Obec byla svým hospodářským zaměřením zemědělsky orientovaná a ani dnes v Andělské Hoře neexistuje žádný výrobní podnik nebo továrna. Od roku 1961 do 23. listopadu 1990 byla Andělská Hora částí obce Světlá Hora a teprve roku 1990 získala samostatnost. Obec se skládá z centrální obce Andělská Hora a části Pustá Rudná. Severozápadním směrem se nad obcí zvedá Anenský vrch (860 m n. m.). **Světlá Hora** byla založena ve 13. století. V roce 1899 se přes obec začala budovat železniční trať vedoucí z Malé Morávky do Bruntálu, dokončení trati bylo v roce 1901. V 19. století se zde úspěšně rozvíjel lnářský průmysl, v obci byla přádelna lnu, která byla zavřena v roce 1953. Poté zde vznikla továrna na výrobu feritů, která v obci funguje dodnes pod názvem Magnety CZ s. r. o.

### Dopravní přístupnost

Rekreační středisko je dostupné individuální automobilovou dopravou silnice I. třídy zde není. Obcí Světlá Hora prochází vlaková trať, která slouží pouze k nákladní dopravě. Nejbližší zastávka veřejné vlakové dopravy je v obci Široká Niva (vzdálená asi 8 km). Andělská Hora i obec Světlá Hora jsou dostatečně pokryty autobusovými zastávkami s množstvím spojů. Napříč celou oblastí prochází červená turistická značka, severní část rekreačního střediska je napojena na žlutou turistickou značku. Střediskem prochází cyklotrasa 6029 ze Světlé Hory, přes Karlovu Studánku a Vidly do Vrbna pod Pradědem. Z centrální části obce Světlá Hora vychází cyklotrasa 6073 přes Dětrichovice do obce Široká Niva.

### Parkování (statická doprava)

V rekreačním středisku jsou tři větší parkovací plochy, z nichž dvě jsou umístěny v jižní části obce Světlá Hora a jedno u vleku v Suché Rudné. Tyto kapacity lze označit za dostačující.

### Zhodnocení dle možností celoročního využití

Rekreační středisko Andělská Hora-Světlá Hora se nachází u východního okraje Chráněné krajinné oblasti Jeseníky. Středisko je celoročně využitelné. Je zde vybudována Hornická naučná stezka: Vysoká-Hláška. Případným lákadlem pro turisty v letním období je Dostihové Centrum Wrbna Racing, s.r.o. Světlá Hora.

### Rekreační atraktivity

Mezi kulturní atraktivity střediska patří zejména: kostel sv. Anny Andělská Hora (dříve významné poutní místo, kostel byl zrušen, obec se snaží jej opravit a místu vrátit původní význam), dřevěná kaple Suchá Rudná (Světlá Hora - v roce 2004 byla kaple rekonstruována místním občanským sdružením).

V rekreačním středisku je vybudována **Hornická naučná stezka: Vysoká – Hláška**. Naučná stezka vede přes rozsáhlý nenarušený komplex středověkých dolů (důlních polí) a je dlouhá 5,5 km.

Další atraktivitou rekreačního střediska je **Dostihové Centrum Wrbna Racing, s.r.o. Světlá Hora**. Má dostihovou dráhu a stáj. Dráha je tvořena rovinovou o délce 1200 metrů, vnitřní část oválné dráhy je osazena překážkami pro steeplechase a pro cross-country. Každoročně pořádán dostihový den. Rovněž je možno zde provozovat v průběhu celého roku jízdu na koni. K agroturistice je možno využít **Ekofarmu Babočka** ve Světlé Hoře, která zprostředkovává návštěvníkům kontakt se zvířaty (ovce, skot) a účast na chodu farmy.

### Turistické trasy

Červená turistická trasa vede přes: Andělská Hora-Anenský vrch-Vrbno pod Pradědem. V severní části střediska je možno se napojit na žlutou turistickou stezku vedoucí ze Světlé Hory a pokračovat směrem na Karlovice.

### Cyklotrasy

Přes rekreační oblast Andělská Hora-Světlá Hora vede cyklotrasa 6069, ze směru Vrbno pod Pradědem, na tuto trasu se mohou turisté napojit a pokračovat směrem na Suchou Rudnou. Tato cyklotrasa vede napříč celou rekreační oblastí.

Dalšími významnými cyklostezkami jsou cyklotrasa 6029 ze Světlé Hory, přes Karlovu Studánku a Vidly do Vrbna pod Pradědem a cyklotrasa 6073 vycházející z centrální části obce Světlá Hora, a dále přes Dětrichovice do obce Široká Niva.

### Lyžování

V oblasti se nacházejí dva vleky lyžařského střediska Ski Annaberg. Větší z vleků v Andělské Hoře je dlouhý 650 m. V jeho areálu je možno využít lyžařské školy a dětského hřiště s dětským vlekem. Druhý kratší vlek v Suché Rudné je taktéž vybaven lyžařskou školou, hřištěm s dětským vlekem, půjčovnou lyžařského a snowboardového vybavení a možností provozovat snowtubing. Ze Suché Rudné vede upravovaná lyžařská běžecká trasa.

### Rekreační infrastruktura

#### Ubytování

Ubytovací kapacity jsou rozmístěny v celém rekreačním středisku. Nejvýznamnějším je Hotel Paramon v Suché Rudné. V části Suchá Rudná je rovněž menší lokalita objektů individuální rekreace.

#### Vlekové, ubytovací a parkovací kapacity rekreačního střediska Andělská Hora-Světlá Hora

Vlek	Název	Kapacita	Počet sjezdovek
V1	Ski Annaberg - Andělská Hora	400	1
V2	Ski Annaberg - Suchá Rudná	300***	1
<b>Andělská hora celkově</b>		<b>700 os./hod.</b>	<b>2</b>
Ubytování		Kapacity (počet lůžek)*	
Hotel Paramon		100	
Hotel Anděl		45	
Chata Relaxa		30	
Pension U Pelikána		25	
Hotel Juráš		22	
Penzion Tom		20	
Privát Oaza		18	
Chata Rozcestník		18	
Sýkorova chalupa		16	
Amy Golden Moon		12	
Chalupa Pod Pradědem		12	
Rekreační zařízení Jiří Mertens		8	
<b>Celkem</b>		<b>326</b>	
Parkoviště		Kapacita (počet parkovacích míst)**	
P1		50	
P2		70	
P3		15	
<b>Celkem</b>		<b>135</b>	

*Pozn.: \* Jsou uvedena pouze významnější ubytovací zařízení.*

*\*\* U parkovišť s nevymezeným počtem parkovacích míst, byla kapacita stanovena odborným odhadem*

*\*\*\* Kapacita vleků byla určena odborným odhadem.*

**POTENCIÁLNÍ CELOROČNÍ STŘEDISKO REKREACE**  
ANDĚLSKÁ HORA, SVĚTLÁ HORA



- Parkoviště
- V1 - 3
- Hotel
- Penzion
- Turistická ubytovna
- Ubytování v soukromí aj.
- Jezdeckví
- Železniční stanice
- Železniční trať
- Silnice II. třídy
- Silnice III. třídy
- Vleky
- V1 - 2
- Cyklotrasy
- Modrá turistická trasa
- Červená turistická trasa
- Žlutá turistická trasa
- Naučné stezky
- - - Lyžařské běžecké trasy
- - - Potenciální celoroční st.
- - - Hranice CHKO
- Hranice obce

0 0,5 1 km

Zdroj dat:  
ČSU (admin. hranice platné k 1.7.2009)  
Krajský úřad Moravskoslezského kraje

**PROCES**

## REKREAČNÍ STŘEDISKO SLEZSKÁ HARTA

Rekreační středisko Slezská Harta je rozsáhlou oblastí procházející územím obcí: Nová Pláň, Dlouhá Stráň, Mezina, Valšov, Bílčice, Leskovec nad Moravicí, Slezská Harta, Razová a Roudno. Spojníkem mezi těmito obcemi je vodní nádrž Slezská Harta, která se rozkládá na katastru všech těchto obcí. Nejvíce funkčně spojené obce s nádrží Slezská Harta jsou: Roudno, Nová Pláň, Leskovec nad Moravicí, Razová a Dlouhá Stráň. Potenciál střediska je fixován na vodní nádrž Slezská Harta a její využitelnost k rekreaci, nejvýraznější přírodní hodnotou území je zachovalý ráz harmonické krajiny. Další rozvoj rekreace a cestovního ruchu musí zohlednit vodohospodářský význam vodní nádrže. Vodní nádrž Slezská Harta leží na řece Moravici. Stavba byla zahájena v roce 1987 a hráz má celkový objem 2 528 tis. m<sup>3</sup>. Původní výstavba údolní nádrže byla realizována jako posílení níže ležícího vodárenského zdroje Kružberk. Postupně byl účel nádrže rozšířen o využití vodní energie. Rekreační středisko Slezská Harta je vhodné pro vodní sporty. V dnešní době se na vodní ploše Slezské Harty provozují sportovní aktivity ve spolupráci s klubem Yacht Sport - Slezská Harta. Vodní nádrž je využívána jako centrum rybaření. V části střediska spadajícího do katastru obce Valšov je lokalita s větší koncentrací objektů individuální rodinné rekreace. Z důvodu chladného počasí i v letním období není možno využít vodní nádrž primárně ke koupání.

#### Dopravní přístupnost

Středisko je přístupné individuální automobilovou dopravou, v blízkosti vedou silnice I. třídy. Obslužnost vlakovou dopravou je zajištěna zastávkou ve Valšově. Veřejná autobusová doprava má zastávky v každé obci rekreačního střediska, mají malý počtem autobusových spojů. Středisko je rovněž dostupné cyklobusem z Opavy. Z obcí u nádrže Slezská Harta je dopravně nejlépe přístupný Valšov s větším počtem autobusových zastávek a autobusových spojů, včetně zastávky vlakové dopravy. Středisko je napojeno na množství cyklistických tras, které prochází kolem vodní nádrže. Turistické trasy procházející okolím rekreačního střediska jsou: zelená značka u Nové Pláně a Roudna, modrá prochází střediskem přes Novou Pláň a Mezinu.

Parkování (statická doprava)

Parkoviště s největší kapacitou se nachází v obci Leskovec nad Moravicí. Většina parkovacích míst v tomto rekreačním středisku patří k místním ubytovacím zařízením. Parkovací kapacity jsou nevhodně lokalizovány. Návštěvníci tak často své vozy parkují podél místních komunikací, nebo přímo vjíždějí po lesních cestách k vodní nádrži.

#### Zhodnocení dle možnosti celoročního využití

Slezská Harta je považována pouze za potenciální rekreační středisko využitelné zejména v letním období. Atraktivita střediska je dána především příjemným přírodním prostředím s možností využití vodní plochy přehrady. V okolí se nachází několik dalších přírodních atraktivit přístupných prakticky celoročně. V obci Nová Pláň je vybudováno koupaliště. Vodní nádrž je vhodná k zimnímu využití v případě zamrznutí k bruslení apod.

#### Rekreační atraktivity

Největší atraktivitou střediska je samotná **vodní nádrž Slezská Harta**, na které je možno provozovat celou řadu vodních aktivit, jako je potápění, přírodní koupání, jachting. Dalším sportem spojeným s vodní nádrží je rybářství, celá vodní nádrž je mimopstruhovým rybářským revírem. V **Rybářském domě ČRS** v obci Roudno je možno provozovat agroturistiku v podobě ubytování spojeného s rybářstvím.

Dalšími významnými rekreačními atraktivitami oblasti jsou:

- Venušina sopka** (643 m) - je vyhaslá čtvrtohorní sopka nad obcí Mezina. Na vrcholu je plochý kráter a boční krátery s lávovými jeskyněmi. Dva lávové proudy míří severovýchodním směrem, tzv. **Přírodní památka Lávový proud u Meziny**. Její vrch byl v minulosti zničen těžbou popelovin. Geologicky je sopka tvořena výlevnými horninami, z nichž má největší zastoupení čedič čili bazalt, které jsou pokryty sopečnými vyvrženinami charakteru tufů a tufitů s výskyty tzv. „sopečných pum“. Venušina sopka je známá i mineralogicky, neboť se v čediči hojně nachází zelený nerost olivín.
- Razovské tufity** – jedná se o přírodní památku o celkové rozloze 1,06 ha, vyhlášenou v roce 1997. Nachází se na území obce Razová (jižně od obce) v okrese Bruntál. Předmětem ochrany je opuštěný lom v tělese tzv. Razovského pyroklastického komplexu vzniklého sopečnou aktivitou Velkého Roudného.
- Památníky Bílý a Červený kříž** – jako památka na tzv. čarodějnické procesy v území.

- Rozhledna Velký Roudný** – dřevěná rozhledna otevřená v roce 2007. Hlavním investorem stavby byla obec Roudno a mikroregion Slezská Harta. Jde o 20 metrů vysokou konstrukci na betonových základech. Z obce Roudno vede na vrchol zelená turistická značka.

V okolí Razovských tufitů je vybudována **Naučná stezka Tufitový lom**, která vede od obce Dlouhá Stráň, přes Razovou do tufitového lomu. Předmětem této stezky je lesnictví a přírodní památka Razovské tufity. Další naučnou stezkou v oblasti je **NS Vápenná pec Razová**, která se nachází v okolí bývalé vápenné pece v obci Razová. Stezka je zaměřena na historii oblasti, funkci lesa, způsob hospodaření v okolních lesích a ekologii.

Cyklotrasy

Celá oblast rekreačního střediska je pokryta sítí cyklostezek, vhodných pro kola horská i silniční. Nejzajímavější cyklotrasy v okolí vodní nádrže Slezská Harta jsou:

- Bruntál – Razová – Leskovec nad Moravicí – hráz – Bílčice – Roudno – Volárna – Nová Pláň – Valšov – Bruntál** Délka: 50 km, obtížnost: 5/10, vhodné pro: dospělé cyklisty – amatéry.
- Nová Pláň – Nad Černým mostem (směrem z Nové Pláně na Valšov – starý most) – Mezina – křižovatka – Bruntál** Délka: 15 km, obtížnost: 6/10, vhodné pro: horská kola, dospělí cyklisté – pokročilí.
- Bruntál – Mezina – stará cesta směr Karlovec po pravém břehu Harty – Valšov -Bruntál** Délka: 20 km, obtížnost: 3/10, vhodné pro: rodiny s dětmi.

- Bruntál – Oborná – Nové Heřmínovy – Milotice n. Opavou – Dlouhá Stráň – Bruntál** Délka: 25 km, obtížnost: 7/10, vhodné pro: zkušené cyklisty.
- Bruntál – Mezina – Valšov – Václavov u Buntálu – Malá Morávka – Rudná pod Pradědem – Staré Město – Bruntál** Délka: 55 km, obtížnost: 8/10, vhodné pro: silniční kola, profesionály.

Největším provozovatelem vodních sportů je **Yacht Sport** Slezská Harta, která umožňuje výletní, výukové a kondiční plavby, včetně půjčovny lodí. **Rybářský dům ČRS** v obci Roudno poskytuje půjčovnu loděk a zprostředkovává prodej povolenek pro lov ryb na vodní nádrži Slezská Harta. V **Nové Pláni** je venkovní koupaliště s filtrovanou vodou, k dispozici je stolní tenis, kuželky, skluzavka, dětské hřiště.

#### Rekreační infrastruktura

Ubytování

Rekreační středisko Slezská Harta má menší kapacitu ubytovacích zařízení. Nejvýznamnějším ubytovatelem je Rybářský dům ČRS v Roudně s kapacitou 38 lůžek. V ostatních obcích jsou pouze malá ubytovací zařízení s nízkou kapacitou. Návštěvníci tohoto střediska, pokud se naplní kapacita, musí volit ubytování v okolních obcích a městech, případně v některém z jiných rekreačních středisek.

Ubytování	Kapacity (počet lůžek)*
Rybářský dům ČRS	38
Rybářství Tylov	25
Penzion Klasa	22
Penzion U Jelena	15
Penzion U Vody	14
Chata U Sklářů	13
Rodinná chata u Slezské Harty	9
Chata Yachtsport	6
<b>Celkem</b>	<b>142</b>
Parkoviště	Kapacita (počet parkovacích míst)**
P1	50
P2	10
P3	10
P4	15
<b>Celkem</b>	<b>85</b>

Pozn.: \* Jsou uvedena pouze významnější ubytovací zařízení.

\*\* U parkovišť s nevymezeným počtem parkovacích míst, byla kapacita stanovena odborným odhadem.

# POTENCIÁLNÍ LETNÍ STŘEDISKO REKREACE SLEZSKÁ HARTA



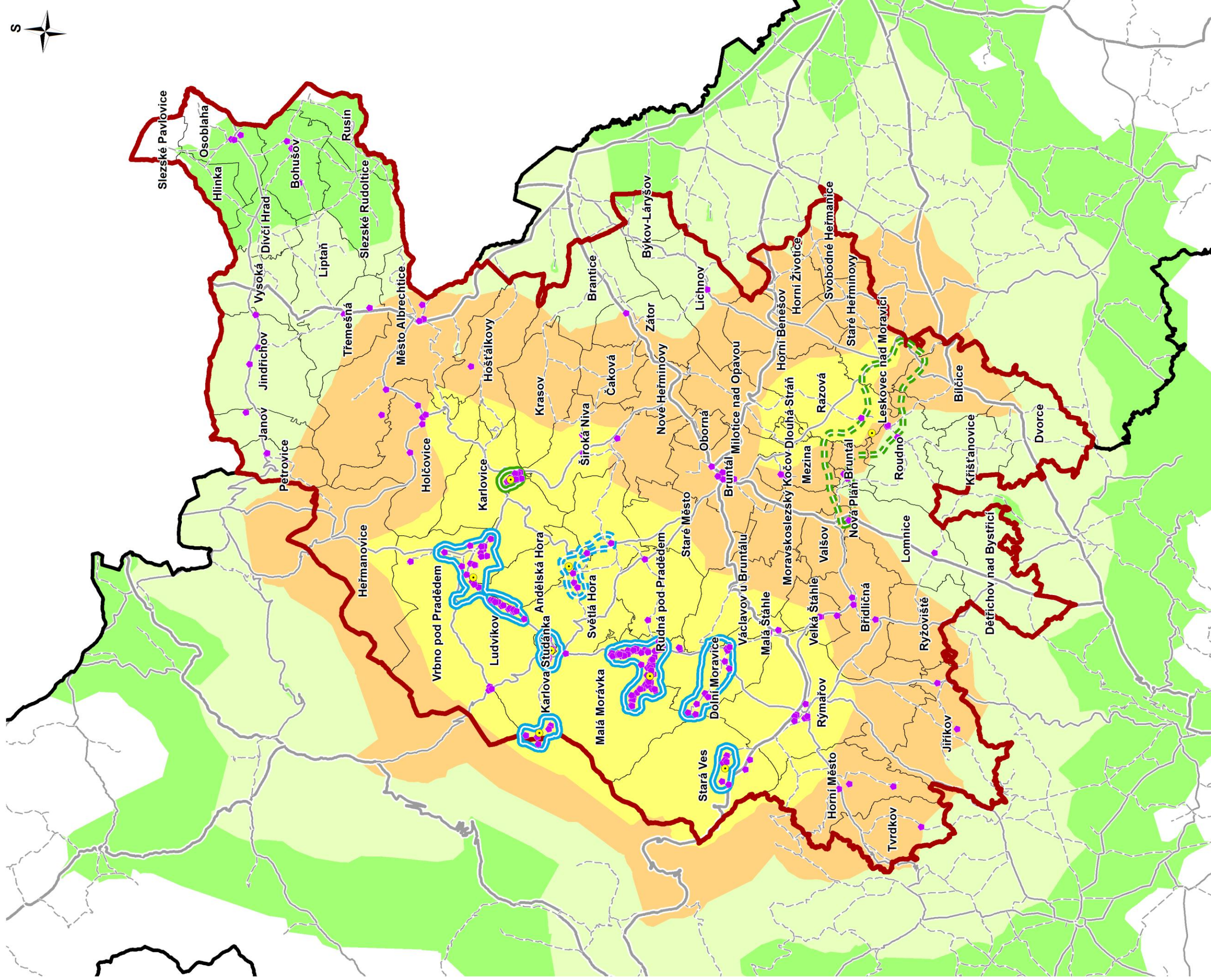
- P1 - 4 Parkoviště
- Penzion
- Turistická ubytovna
- Kemp
- Ubytování v soukromí aj.
- Rozhledna
- Koupání
- Vodní sporty
- Železniční stanice
- Železniční trať
- Silnice I. třídy
- Silnice II. třídy
- Silnice III. třídy
- Vodácké trasy
- Cyklotrasy
- Zelená turistická trasa
- Modrá turistická trasa
- Naučné stezky
- Potenc. letní středisko
- Hranice obce
- Hranice vymezen. území

0 0,5 1 km  
 Zdroj dat:  
 ČSÚ (admin. hranice platné k 1.7.2009)  
 Krajský úřad Moravskoslezského kraje



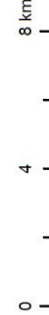
# DOPRAVNÍ DOSTUPNOST DO STŘEDISEK REKREACE

Oblast Nizkého a Hrubého Jeseníku



<b>Administrativní hranice</b>	Celoroční středisko	Silnice I. třídy	<b>Dostupnost (v min)</b>
Vymezené území	Letní středisko	Silnice II. třídy	do 10 min
Kraje ČR	Potenciální celoroční středisko	Silnice III. třídy	11 - 20 min
Obec	Potenciální letní středisko		21 - 30 min
			31 - 40 min
			Centroidy středisek
			Ubytovací zařízení

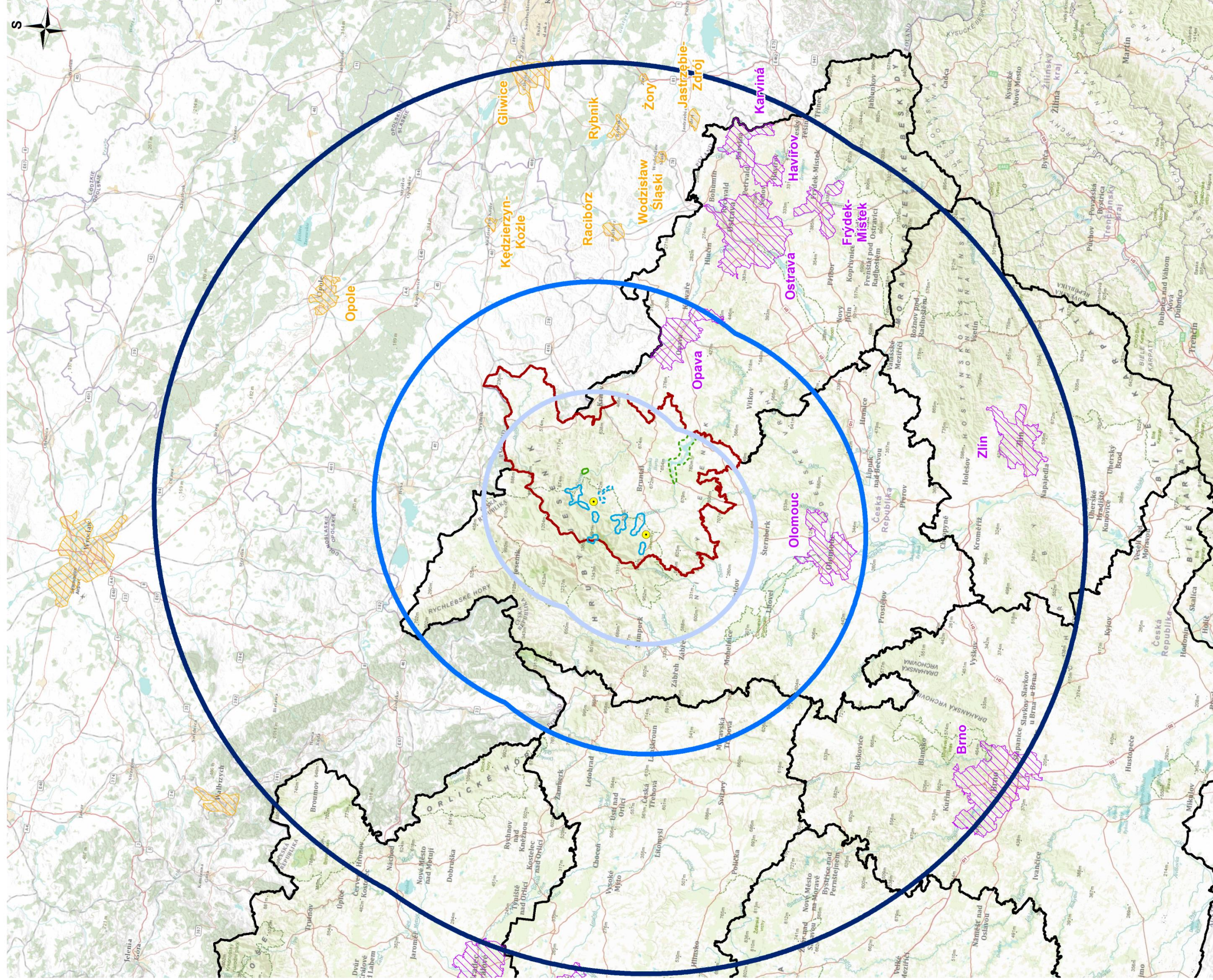
Zdroj dat:  
 CSU (admin. hranice platné k 1.7.2009)  
 Krajský úřad Moravskoslezského kraje



**PROCES**

# DOPRAVNÍ DOSTUPNOST DO STŘEDISEK REKREACE

Oblast nízkého a hrubého Jeseníku



- Celoroční středisko
- Letní středisko
- Potenciální celoroční středisko
- Potenciální letní středisko
- Administrativní hranice
- Vymezené území
- Kraje ČR

- Výchozí body analýzy
- Města nad 50 tisíc obyvatel v ČR
- Města nad 50 tisíc obyvatel v Polsku

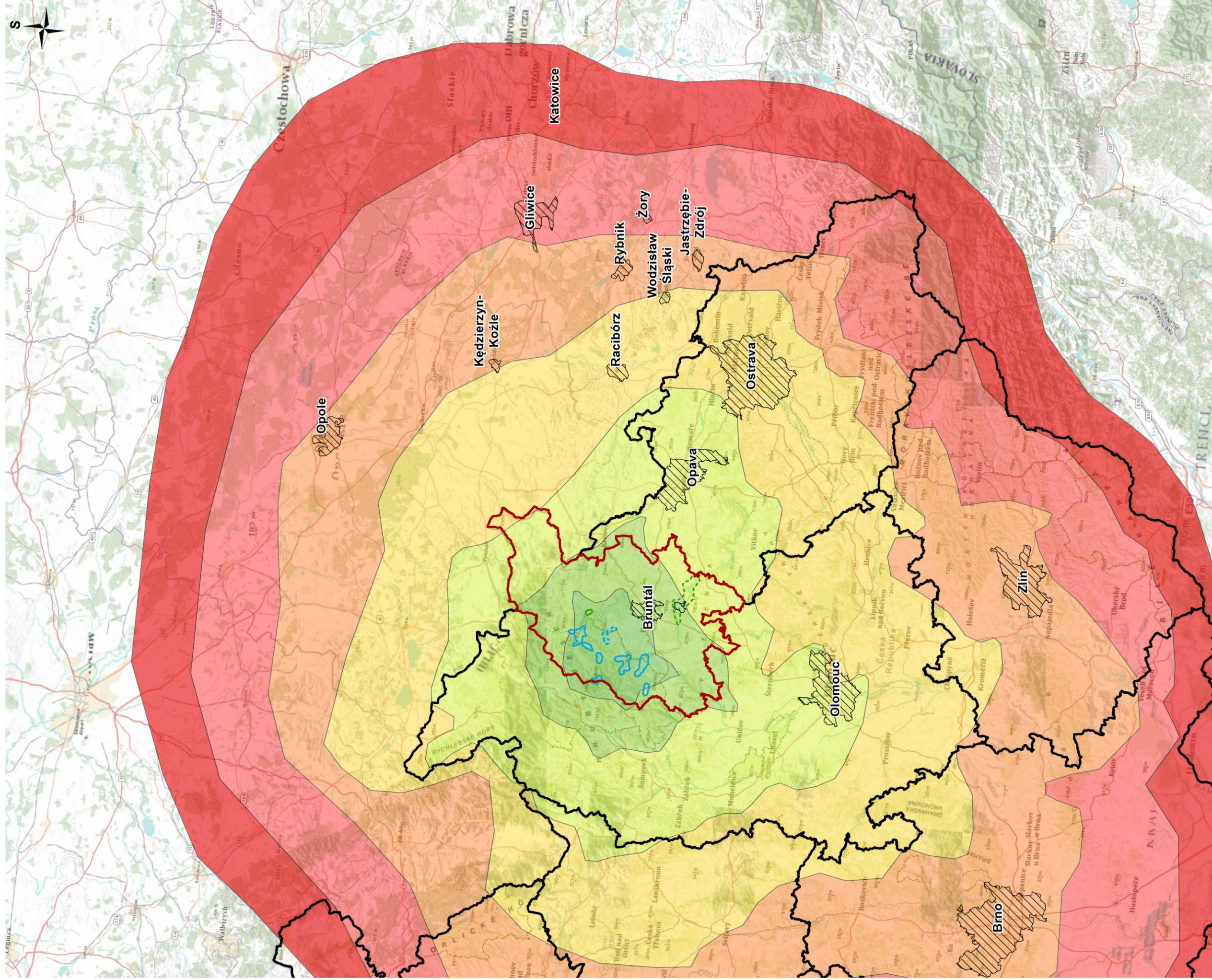
- Spádová oblast z oblasti Jeseníků
- do 25 km
- do 50 km
- do 100 km

Zdroj dat:  
ČSÚ (admin. hranice platné k 1.7.2009)  
Topografický podklad: www.arcgisonline.com

**PROCES**

# DOPRAVNÍ DOSTUPNOST VYBRANÝCH MĚST

## Oblast Nížkého a Hrubého Jeseníku



**Administrativní hranice**  
 — Celoroční středisko  
 — Vymezené území  
 — Letní středisko  
 — Kraje ČR  
 ▨ Vybraná města

**Spádová oblast z centroidu oblasti s největší koncentrací středisek rekreace**

0 - 15 min	31 - 60 min	91 - 120 min	151 - 180 min
16 - 30 min	61 - 90 min	121 - 150 min	

Zdroj dat:  
 CSU (admin. hranice platné k 1.7.2009)  
 Topografický podklad: www.arcgisonline.com

**PROCES**

# ZNÁMÉ ZÁMĚRY V ÚZEMÍ

## Oblast Nizkého a Hrubého Jeseníku

