



Zákon č. 19/2023 Sb. Novela energetického zákona a stavebního zákona

Seminář – územní plánování



Zpracoval(a): Mgr. et Mgr. Barbora Balnerová Datum: 4.4.2023



Zavedli jsme systém řízení kvality
a systém environmentálního řízení a auditu



Zákon č. 19/2023 Sb.

- **Dne 24. 1. 2023** nabyl účinnosti zákon č. 19/2023 Sb., kterým se mění zákona č. 458/2000 Sb., energetický zákon, a další související zákony, a to:
 - **Zákon č. 183/2006 Sb., stavební zákon**
 - Zákon č. 165/2012 Sb., o podporovaných zdrojích energie
 - Zákon č. 406/2000 Sb., o hospodaření energií
- Podpora **výroby energie z obnovitelných zdrojů energie -> LEX OZE I**
- Cíl je snížení administrativních požadavků pro výstavbu a provoz OZE a zefektivnění procesů na úrovni státní a veřejné správy, mimo jiné tím zkrátit stavební řízení.



Technická infrastruktura

- Rozšíření definice technické infrastruktury – chybějící „ČÁRKA“ a nadbývající „tečka“ 😊

§ 2 odst. 1 písm. m) bod 2) SZ „**technická infrastruktura**, kterou jsou vedení a stavby a s nimi provozně související zařízení technického vybavení, například vodovody, vodojemy, kanalizace, čistírny odpadních vod, stavby ke snižování ohrožení území živelními nebo jinými pohromami, stavby a zařízení pro nakládání s odpady, trafostanice, **energetické vedení výroby elektřiny z obnovitelných zdrojů.**, komunikační vedení veřejné komunikační sítě a elektronické komunikační zařízení veřejné komunikační sítě, produktovody a zásobníky plynu;“

-> výklad MMR: čárka tam je a tečka není



Veřejná technická infrastruktura

- **Veřejnou technickou infrastrukturou JSOU POUZE** výroby elektřiny z obnovitelných zdrojů o celkovém instalovaném elektrickém výkonu **1 MW a více!**

§ 2 odst. 2 písm. a) bod 18 energetického zákona „**výrobná elektřiny z obnovitelných zdrojů energie o celkovém instalovaném elektrickém výkonu 1 MW a více a nízkouhlíková výrobná elektřiny o celkovém instalovaném elektrickém výkonu 1 MW a více je zřizována a provozována ve veřejném zájmu**“

- Výrobní elektřiny z OZE do 1 MW mohou být veřejnou TI jen pokud tak vymezí územně plánovací dokumentace (jako VPS).
- Rozšíření definice veřejné TI rozšiřuje okruh oprávněných investorů podle §23a stavebního zákona -> oprávněným investorem je ten, kdo je vlastník, správce nebo provozovatel veřejné TI.



Nový úkol územního plánování

§ 19 odst. 1 písm. j) SZ „s ohledem **na charakter území a kvalitu vystavěného prostředí** vyhodnocovat a, je-li to účelné vymezovat vhodné plochy pro výrobu; **plochy pro výrobu elektřiny, plynu a tepla** včetně ploch pro jejich výrobu z obnovitelných zdrojů vymezovat rovněž s ohledem na cíle politik, strategií a koncepcí veřejné správy v oblasti energetiky a klimatu.”

- **Charakter území** nově definován v § 19a stavebního zákona.
- **Kvalita vystavěného prostředí** není v zákoně definována, lze se opřít o definici obsaženou v novém stavebním zákoně č. 283/2021 Sb. = *prostředí vytvořené nebo upravené člověkem zahrnující stavby a volná prostranství veřejná i neveřejná*. Případně jinými zdroji.
- Strategie, politiky a koncepce v oblasti energetiky a klimatu - např. Státní energetická koncepce a územní energetické koncepce, § 3 a 4 zákona č. 406/2000 Sb., o hospodaření energií



Charakter území

§ 19a „Charakter území se určuje zejména podle funkčního využití, struktury a typu zástavby, uspořádání veřejných prostranství, dalších prvků prostorového uspořádání a urbanistických, architektonických, estetických, kulturních a přírodních hodnot území, včetně jejich vzájemných vztahů a vazeb, a to především vymezením **v územně plánovací dokumentaci.**“

- Shodná definice v novém stavebním zákoně.
- Funkční využití a další uspořádání primárně z ÚPD.
- Hodnoty zejména z **územně analytických podkladů.**
- Dalším zdrojem jsou **i územní studie.**
- X krajinný ráz

Výrobní elektřiny z OZE v nezastavěném území

§ 18 odst. 5 „V nezastavěném území lze v souladu **s jeho charakterem umísťovat stavby, zařízení, a jiná opatření pouze pro ... pro **veřejnou ... technickou infrastrukturu**, přípojky a účelové komunikace, Uvedené stavby, zařízení a jiná opatření **včetně staveb, které s nimi bezprostředně souvisejí včetně oplocení**, lze v nezastavěném území umísťovat v případech, **pokud je územně plánovací dokumentace z důvodu veřejného zájmu výslovně nevylučuje.**“**

- **Veřejná TI = pouze výrobní elektřiny z OZE o výkonu 1 MW a více včetně staveb s nimi bezprostředně související (i oplocení).**
- Výkon pod 1 MW = rozpor s § 18 odst. 5 SZ
- Nutný je soulad **s charakterem území.**
- **Výslovné vyloučení v ÚPD** – nestačí pouze formulace v nepřípustném využití „vše ostatní“ – musí být konkrétnější x pozor na odůvodnění vyloučení z důvodu jiného veřejného zájmu, jež musí převažovat



Problémy pro územní plánování

- Rychlé nabytí účinnosti novely SZ -> období od nabytí účinnosti do vydání nové ÚPD nebo její změny
 - x ÚPD může výslovně vyloučit veřejnou TI v nezastavěném území, ale pouze z **důvodu veřejného zájmu**
 - x výrobní elektrárny z OZE o 1 MW a více jsou ve veřejném zájmu
 - x nový úkol územního plánování § 19 odst. 1 písm. j) SZ
- Od 1. 1. 2023 nabyla účinnosti novela vyhlášky č. 500/2006 Sb. (vyhláška č. 418/2022 Sb.) -> povinnost pořídít vybrané části **ÚPD v jednotném standardu**

Stavby OZE bez povolení – volný režim

§ 79 odst. 2 písm. v) „**stavby pro výrobu energie z obnovitelných zdrojů s celkovým instalovaným výkonem do 50 kW, pokud jsou v souladu s územně plánovací dokumentací, s výjimkou stavby vodního díla, kulturní památky a stavby ve zvláště chráněném území, památkové rezervaci nebo památkové zóně**“

- Soulad s ÚPD na posouzení stavebníka x pokud je v rozporu, stavba podléhala povolení a je to důvod k postupu podle § 129 odst. 1 písm. b) SZ.
- Rozdílnost použitých pojmů: stavby pro výrobu **ENERGIE** (část stavebního řádu)
 - x výrobní **ELEKTŘINY** z OZE (definice TI)
 - x plochy pro výrobu elektřiny, plynu a tepla jako úkol územního plánování

§ 79 odst. 2 písm. w) „**připojení k distribuční soustavě⁷⁵⁾ pomocí elektrické přípojky nebo smyčky, to vše v hladině nízkého napětí a v maximální délce do 25 m od vedení stávající distribuční soustavy zřizované provozovatelem distribuční soustavy, jehož distribuční soustava je připojena k přenosové soustavě a k jehož soustavě je připojeno více než 90 000 odběrných míst**“



Stavby OZE bez povolení

- Rozšíření záměrů v § 103 odst. 1 stavebního zákona

§ 103 odst. 1 písm. a) „*stavební záměry uvedené v § 79 odst. 2*“ – rozšíření (viz. předchozí snímek)

§ 103 odst. 1 písm. e) (nově vloženo a přečíslováno) „***stavební úpravy nezbytné pro instalaci využívající obnovitelný zdroj energie s celkovým instalovaným výkonem do 50 kW, pokud se jimi nezasahuje do nosných konstrukcí stavby, nemění se způsob užívání stavby, nevyžaduje posouzení vlivů na životní prostředí, jsou splněny podmínky zejména požární bezpečnosti podle právního předpisu upravujícího požadavky na bezpečnou instalaci výroben elektřiny, a nejde o stavební úpravy stavby, která je kulturní památkou,***“

+ § 79 odst. 5 SZ – stavební úpravy a udržovací práce nevyžadují rozhodnutí o umístění stavby ani územní souhlas.

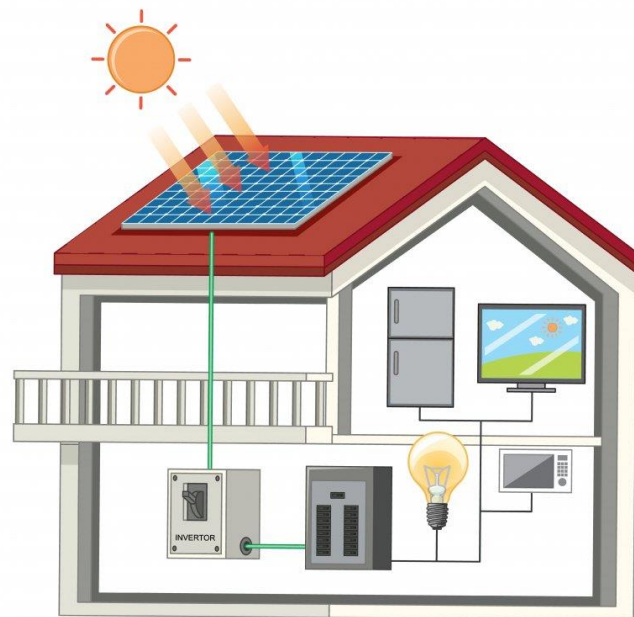
-> pro stavební úpravy NUTNÉ ZNÁT ÚČEL ZÁMĚRU!!



FVE jako součást stavby = stavební úpravy (na střeše, na obvodový plášť, na pozemek stavby)

- Celkový výkon do 50 kW
- Fotovoltaické panely jsou se stavbou funkčně spojeny - propojeny elektroinstalací a primárně slouží stavbě pro zásobování elektrickou energií
- Nemění se způsob užívání stavby
- Nezasahuje do nosných konstrukcí stavby
- Nevyžadují posouzení vlivů na životní prostředí
- Jsou splněny podmínky zejména požární bezpečnosti podle prováděcího právního předpisu (vyhláška MPO)
- Stavba není kulturní památkou

- NEvyžadují územní rozhodnutí ani územní souhlas (§ 79 odst. 5 SZ), ani stavební povolení ani ohlášení (§ 103 odst. 1 písm. e) SZ) a ani kolaudaci (§ 119 odst. 1 SZ).
- NEvydává se závazné stanovisko podle § 96b SZ.





FVE jako samostatná stavba

- **Není součástí stavby.**
- **Není rozhodné, kde je umístěna (na pozemku, na stavbě).**

Do 50 kW za splnění podmínek podle § 79 odst. 2 písm. v) SZ	NEVYŽADUJE NIC	ZS podle § 96b SZ se NEVYDÁVÁ
Do 50 kW POKUD JDE o stavbu ve zvláště chráněném území, památkové rezervaci nebo památkové zóně	Územní souhlas + ohlášení	ZS podle § 96b SZ se vydává
Nad 50 kW nebo vždy pokud jde o stavbu vodního díla nebo kulturní památky	Územní rozhodnutí + stavební povolení + kolaudační souhlas (rozhodnutí)	ZS podle § 96b SZ se vydává



Stavby OZE bez povolení

- V souvislosti s tím, že výrobní energie do 50 kW nemají nově podléhat stavebnímu povolení ani ohlášení stavebního úřadu, byly zpřísněny podmínky pro jejich instalaci z hlediska bezpečnosti.
- § 98a odst. 1 písm. j) energetického zákona – MPO vyhláškou stanoví požadavky na bezpečnou instalaci v případě výroben elektřiny z OZE s instalovaným výkonem do 50 kW.
- Podle § 23 odst. 3 písm. s) energetického zákona výrobce elektřiny musí splnit požadavky na bezpečnou instalaci v případě výroben elektřiny z OZE s instalovaným výkonem do 50 kW připojených k distribuční soustavě, které nevyžadují stavební povolení ani ohlášení podle stavebního zákona.



Metodiky MMR k OZE

- *„Zákon č. 19/2023 Sb. a nařízení Rady (EU) 2022/2057“ (20.3.2023)*
 - odkaz: [https://mmr.cz/cs/ministerstvo/stavebni-pravo/stanoviska-a-metodiky/stanoviska-odboru-uzemniho-planovani-mmr/9-ostatni-stanoviska-a-metodiky/zakon-c-19-2023-sb-a-narizeni-rady-\(eu\)-2022-2057](https://mmr.cz/cs/ministerstvo/stavebni-pravo/stanoviska-a-metodiky/stanoviska-odboru-uzemniho-planovani-mmr/9-ostatni-stanoviska-a-metodiky/zakon-c-19-2023-sb-a-narizeni-rady-(eu)-2022-2057)
 - metodika se zabývá umístováním staveb výroben elektřiny z OZE v nezastavěném území, zjednodušené povolení staveb pro výroku energie z OZE, nařízení Rady (EU) 2022/2577.
- *Co je potřeba pro umístění, povolení a kolaudaci solárních panelů (FVE). (26.1.2023)*
 - Odkaz: <https://mmr.cz/cs/ministerstvo/stavebni-pravo/stanoviska-a-metodiky/uzemni-rozhodovani-a-stavebni-rad/umisteni-povoleni-kolaudace-fve>
 - FVE jako součást stavby vs. FVE jako samostatná stavba
- *Společné stanovisko k problematice PFVE umístěných na vodních nádržích (1. 2. 2023)*
 - Odkaz: <https://mmr.cz/cs/ministerstvo/stavebni-pravo/stanoviska-a-metodiky/uzemni-rozhodovani-a-stavebni-rad/spolecne- stanovisko-k-problematice-pfve-umistenych>
 - Plovoucí FVE jako součást vodního díla (funkční propojení a slouží zejména vodnímu dílu) vs. plovoucí FVE jako samostatné plavidlo (plovoucí zařízení)



DĚKUJI ZA POZORNOST.