

ÚAP MS kraje – udržitelný rozvoj

Zpracovatel: RNDr. Milan Poledník

Udržitelný rozvoj

Tři pilíře – dva opomíjené ?

- Pro soudržnost společenství obyvatel (socioekonomický)
- Pro hospodářský rozvoj (rozhodující pro prosperitu)
- Pro příznivé životní prostředí (hlavní pozornost ?)

Čím se zabývá ekolog, „krajinář – zahradní architekt“, architekt - urbanista, geograf a sociolog.

Cíl - vyhodnocení územních podmínek a potenciálů jednotlivých pilířů udržitelného rozvoje území

Tj. stavu a možností dalšího vývoje (nejen růstu – zlepšení kvality přináší např. i stagnace či mírný pokles počtu obyvatel sídel)

Změna legislativy

Novelizací vyhlášky č. 500/2006 Sb., ve znění vyhlášky č. 13/2018 Sb., která přináší:

SWOT analýza - její náhrada **zjištěním** (vyhodnocením) **pozitivních a negativních stránek území** (překrytí se silnými a slabými stránkami ve SWOT analýze).

Změnu počtu tematických okruhů z 10 na 13 s cílem lepšího vyvážení všech tří pilířů udržitelného rozvoje.

Vypuštění požadavku vyhodnocení vyváženosti vztahu územních podmínek, které se nahrazuje **vyhodnocením územních podmínek a potenciálů dle jednotlivých pilířů udržitelného rozvoje území.**

Změny obsahu přílohy č. 1, např. vypuštěním jevu – koeficientu ekologické stability a na druhé straně zařazením jevů dotýkajících se krajiny, viz **Metodika sledovaných jevů (MSJ) pro ÚAP.**

Nový překlad Evropské úmluvy o krajině (EÚoK) z r. 2017 opravující původní překlad z roku 2005 - definice

„Cílová kvalita (v minulosti nesprávně překládáno charakteristika) krajiny znamená vyjádření požadavků a přání lidí na charakter prostředí, v němž žijí, formulované pro danou krajinu kompetentními veřejnými orgány.“

„Potenciál krajiny / krajinný potenciál je schopnost krajiny poskytovat určité možnosti a předpoklady pro různorodé využívání krajiny s cílem uspokojit potřeby lidské společnosti.“

Definice krajiny (její **komplexní „antropocentrické“ pojetí**) a **cílové kvality** krajiny (nikoliv pouze cílové charakteristiky ve smyslu krajinného rázu či ochrany krajiny – životního prostředí).

Důraz na formulaci přání a požadavků obyvatel, posouzení **vnímání (percepce) krajiny obyvateli**.

Změny navazující **terminologie**.

Udržitelný rozvoj – cíle

Kvalita (délka) života - problém měření - indexy

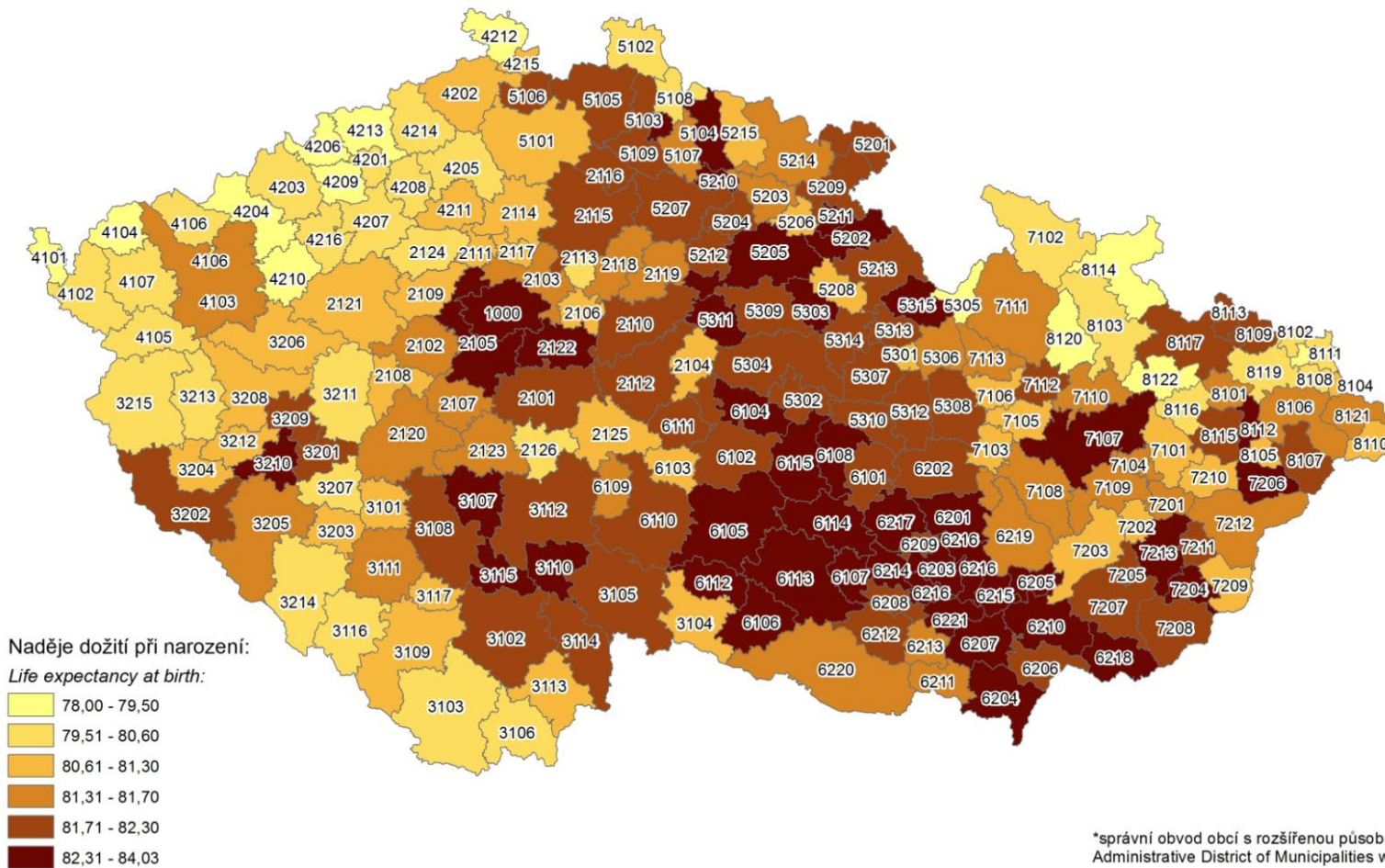
Deloitte – nejlepší jsou tam, kde se nejvíce staví byty...kam se lidé stěhují..rozpor mezi percepcí, touhou (jižní Čechy) a migrací? Nejhorší Orlová?

Je možno odstranit tento rozpor – přesunout pracovní místa – moderní regionální politika ????

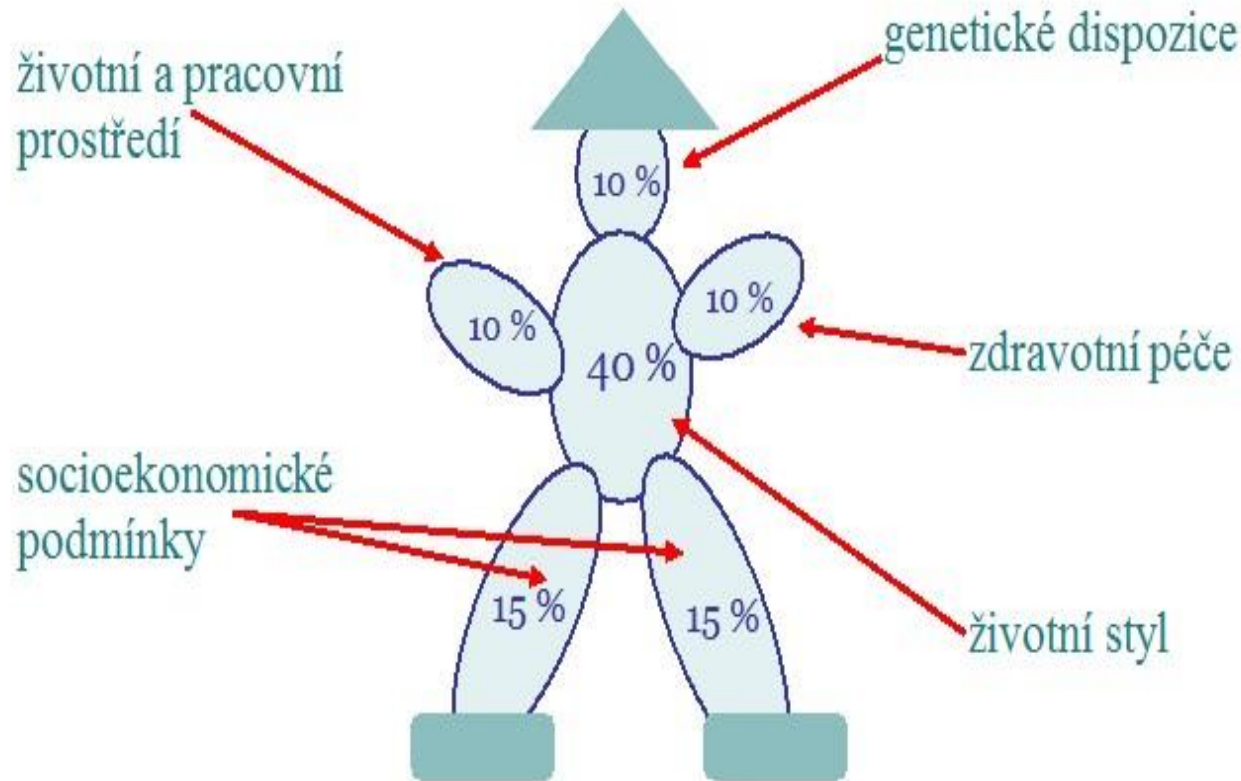
Je cílem (pro většinu obyvatel) bydlet v Černošicích nebo na vesnici v jižních Čechách či na Valašsku?

Naděje na dožití – malá závislost na životním prostředí ?

Naděje dožití žen při narození v SO ORP* v období 2013-2017
Female life expectancy at birth for AD MEP in 2013-2017*



Udržitelný rozvoj – faktory průměrné délky života (KHS Ostrava, ÚZIS Praha)



Udržitelný rozvoj – průměrná délka života - faktory

(zdroj: Prof. K. Bodek, Polsko , * vlastní odhad)

faktor	rizika - zkrácení délky života - dny
pohlaví (muži)	3070
kuřák	1600
horník	1110
30% nadváha	1300
autonehody	210
koronavirus (chřipka)*	(více než 10 krát více než autonehody nebo chřipka)
alkohol	130
chodec - úrazy	40
utonutí	40
požár	30
práce s radioaktivními materiály	12
medicína, diagnostika	6
život u jaderné elektrárny	0,4

Udržitelný rozvoj – podklady

Metodika sledovaných jevů

Obsah – popsány zdroje

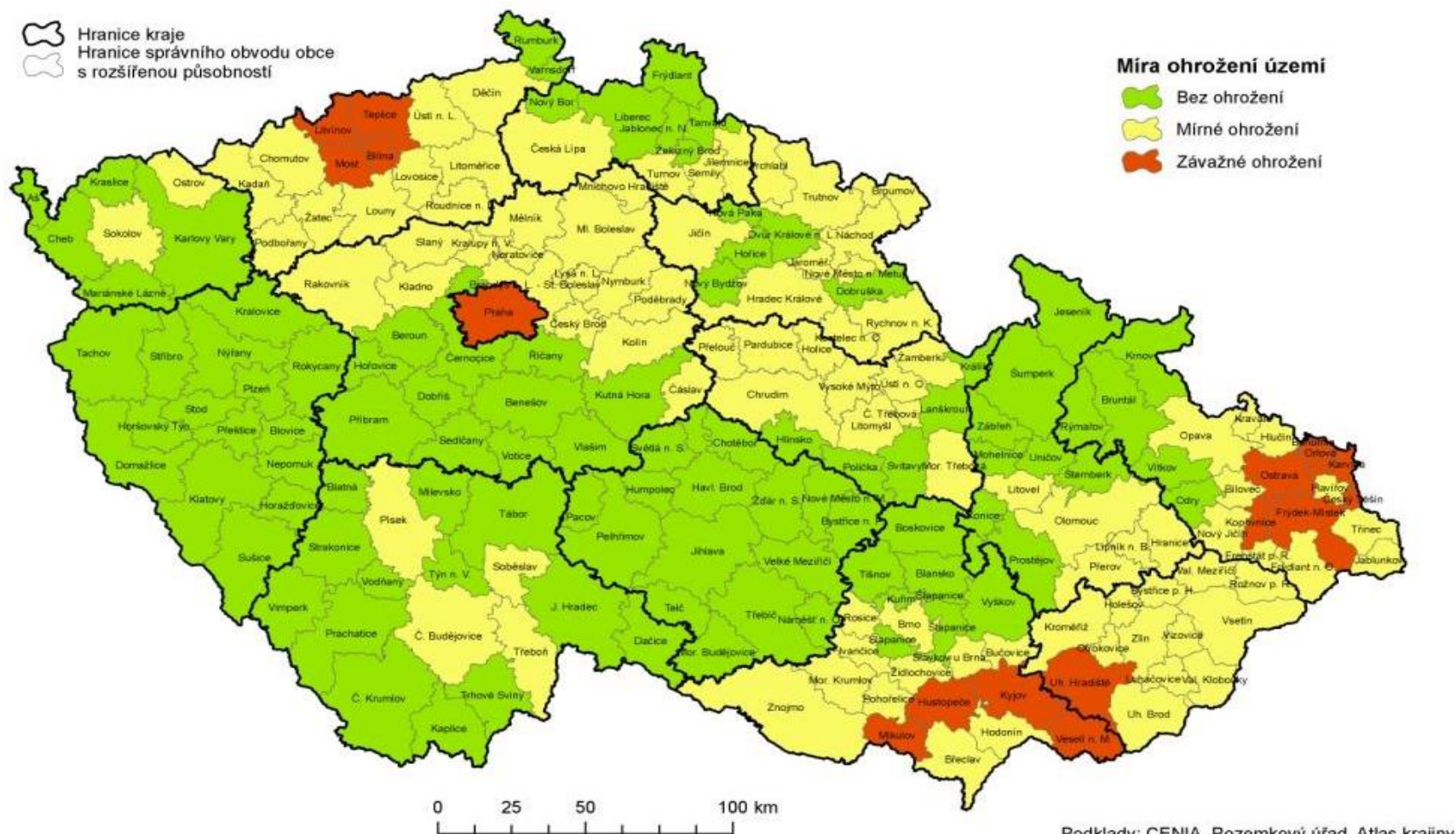
Přednosti – jde o široký přehled dat

Slabiny – chybí popsání využitelnosti v územním plánování a zejména širší interpretace (daňové příjmy, obydlenost bytového fondu, struktura bytového a domovního fondu, stavby pro rodinnou rekreaci, počet obcí a obyvatel na území s překročeným imisním limitem)

Udržitelný rozvoj – podklady

Chybí analytické podklady na úrovni Politiky územního rozvoje ?

Typologie území SO ORP z hlediska environmentální udržitelnosti

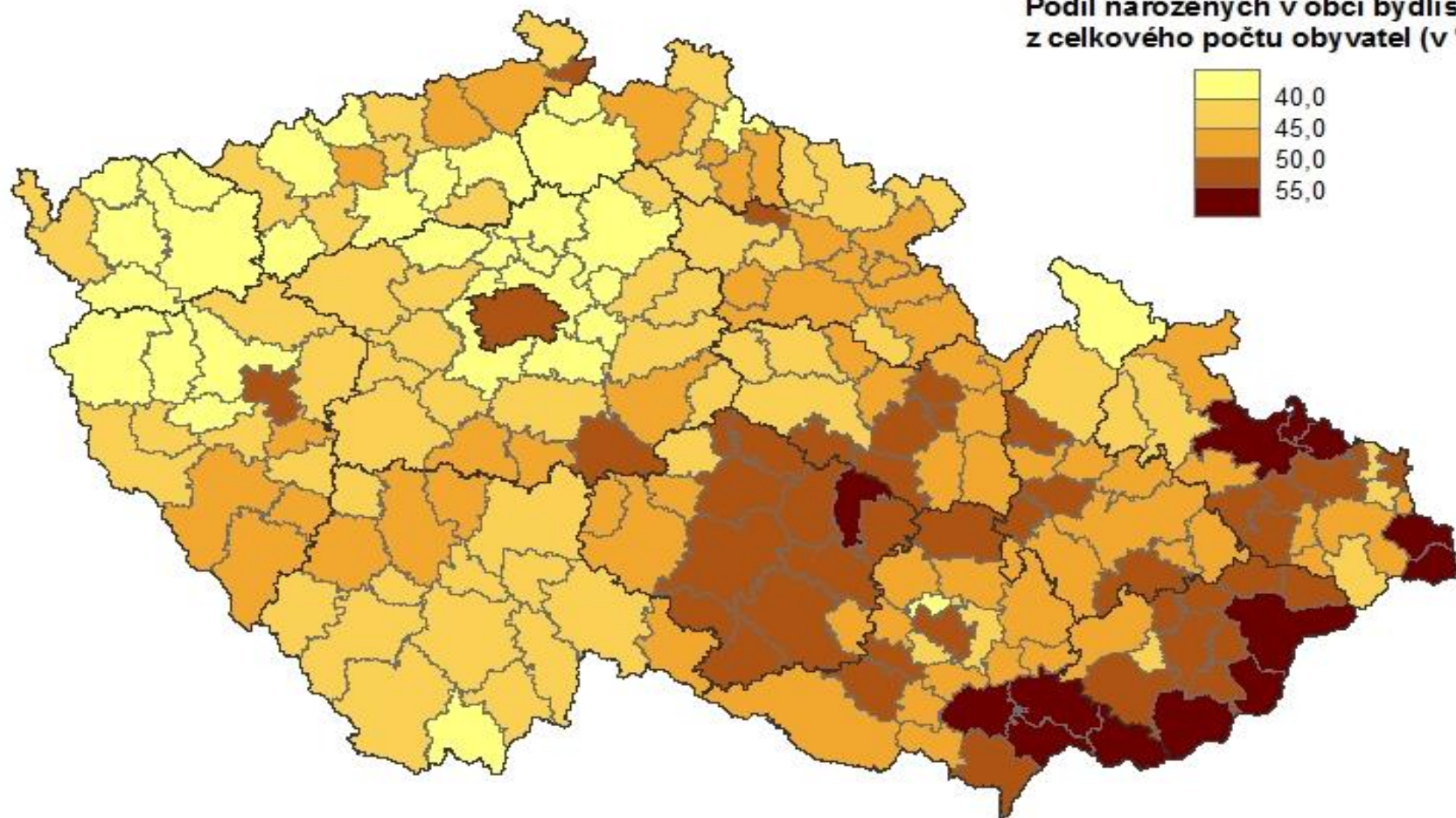


Autochtonní obyvatelstvo – obtížně interpretovatelný ukazatel

Podíl narozených v obci bydliště (SLDB 2011)

ve správních obvodech obcí s rozšířenou působností a v Praze

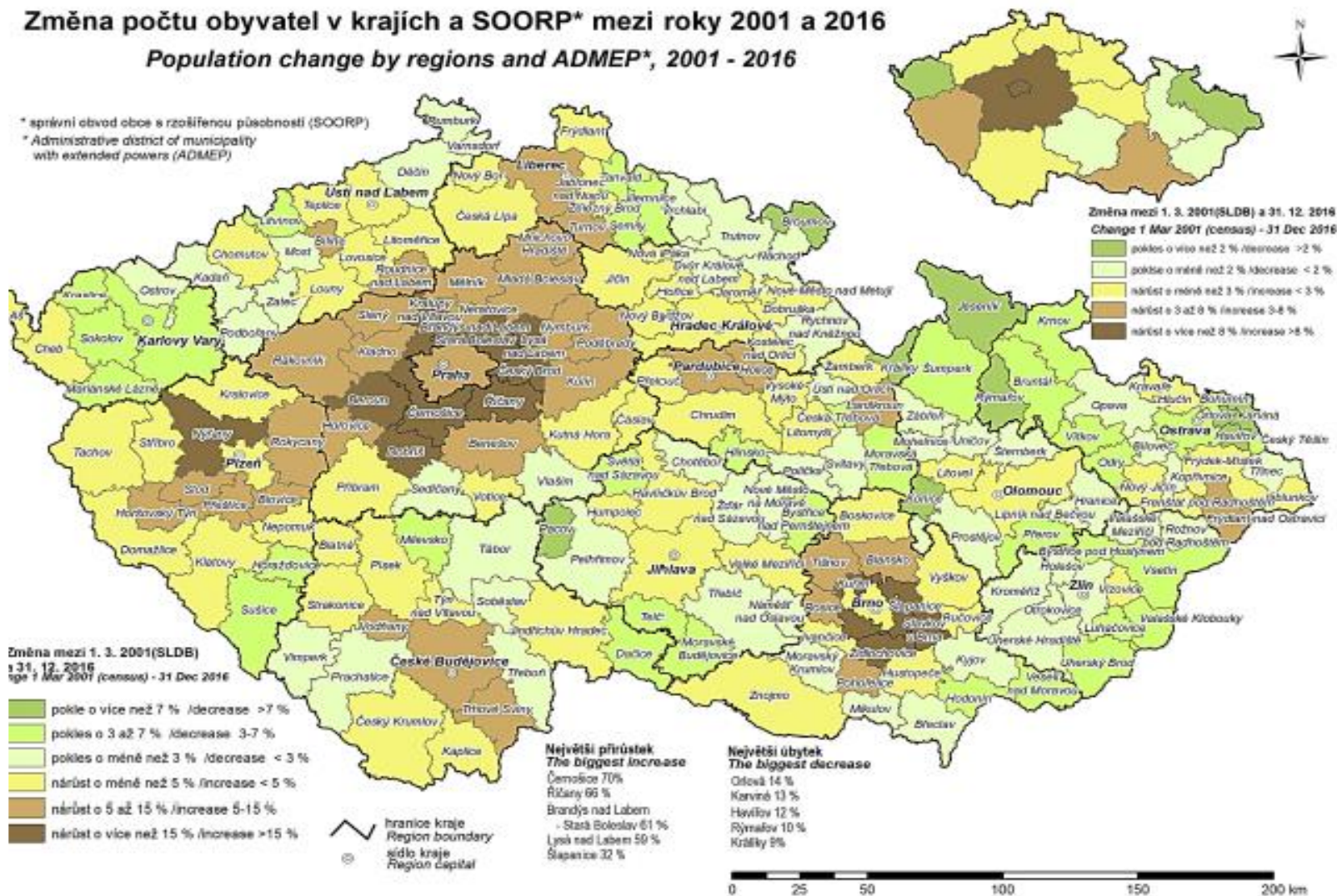
Podíl narozených v obci bydliště
z celkového počtu obyvatel (v %)



Dlouhodobá změna počtu obyvatel – SO ORP

Změna počtu obyvatel v krajích a SOORP* mezi roky 2001 a 2016
 Population change by regions and ADMEP*, 2001 - 2016

* správní obvod obce s rozšířenou působností (SOORP)
 * Administrative district of municipality with extended powers (ADMEP)

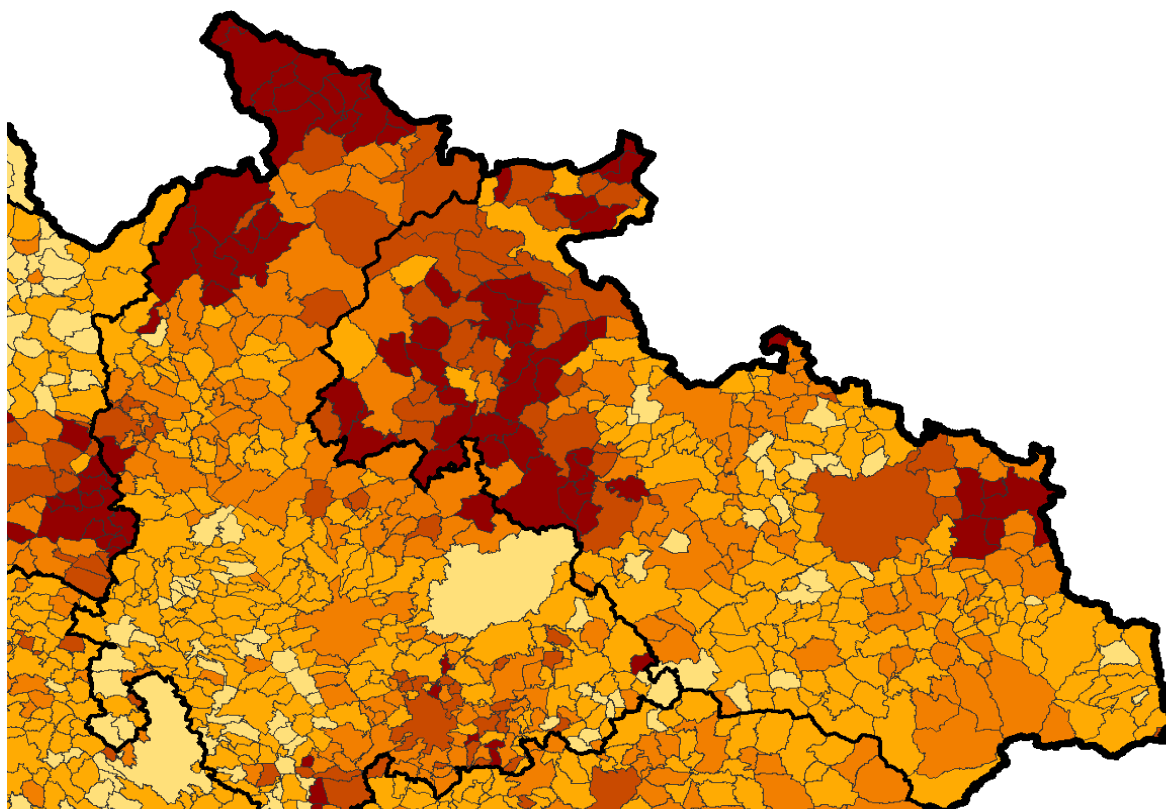
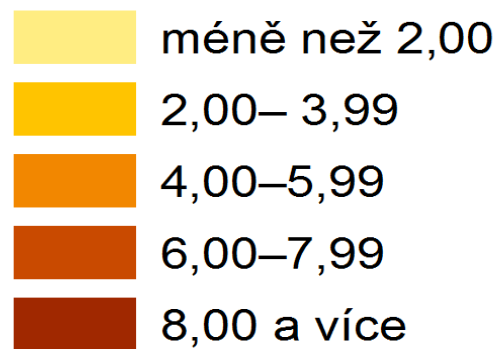


Vývoj migrace – měřítko atraktivity bydlení (včetně druhého – rekreačního bydlení) nikoliv soudržnosti obyvatel?

Tab. 2 Saldo stěhování za období 2005–2017 (zdroj: převzato z ČSÚ)

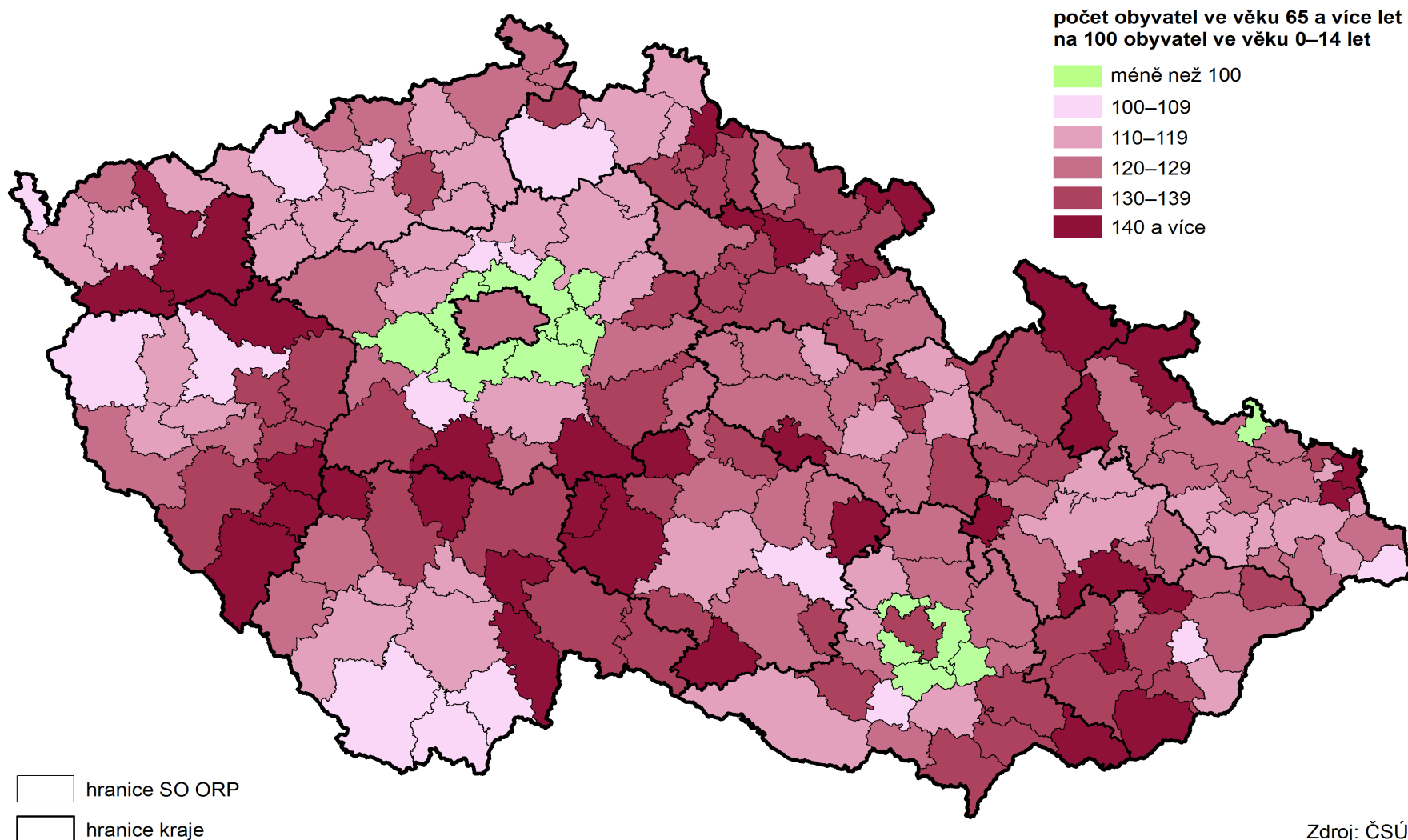
SO ORP s nejvyšším saldem		SO ORP s nejnižším saldem	
SO ORP	Saldo stěhování na 1 000 obyvatel	SO ORP	Saldo stěhování na 1 000 obyvatel
Říčany	25,6	Ostrov	-9,1
Černošice	24,0	Kaplice	-7,1
Brandýs n.L - St. Boleslav	22,7	Orlová	-6,9
Lysá nad Labem	15,8	Havířov	-6,2
Český Brod	11,9	Karviná	-6,2
Beroun	11,7	Broumov	-5,8
Šlapanice	10,7	Jeseník	-5,7
Dobříš	10,0	Rýmařov	-5,4
Frydlant nad Ostravicí	9,2	Mariánské Lázně	-5,4
Nýřany	8,8	Kraslice	-5,2

Nezaměstnanost – plošný klam kartogramů



Věková a sociální struktura obyvatel pod tlakem suburbanizace

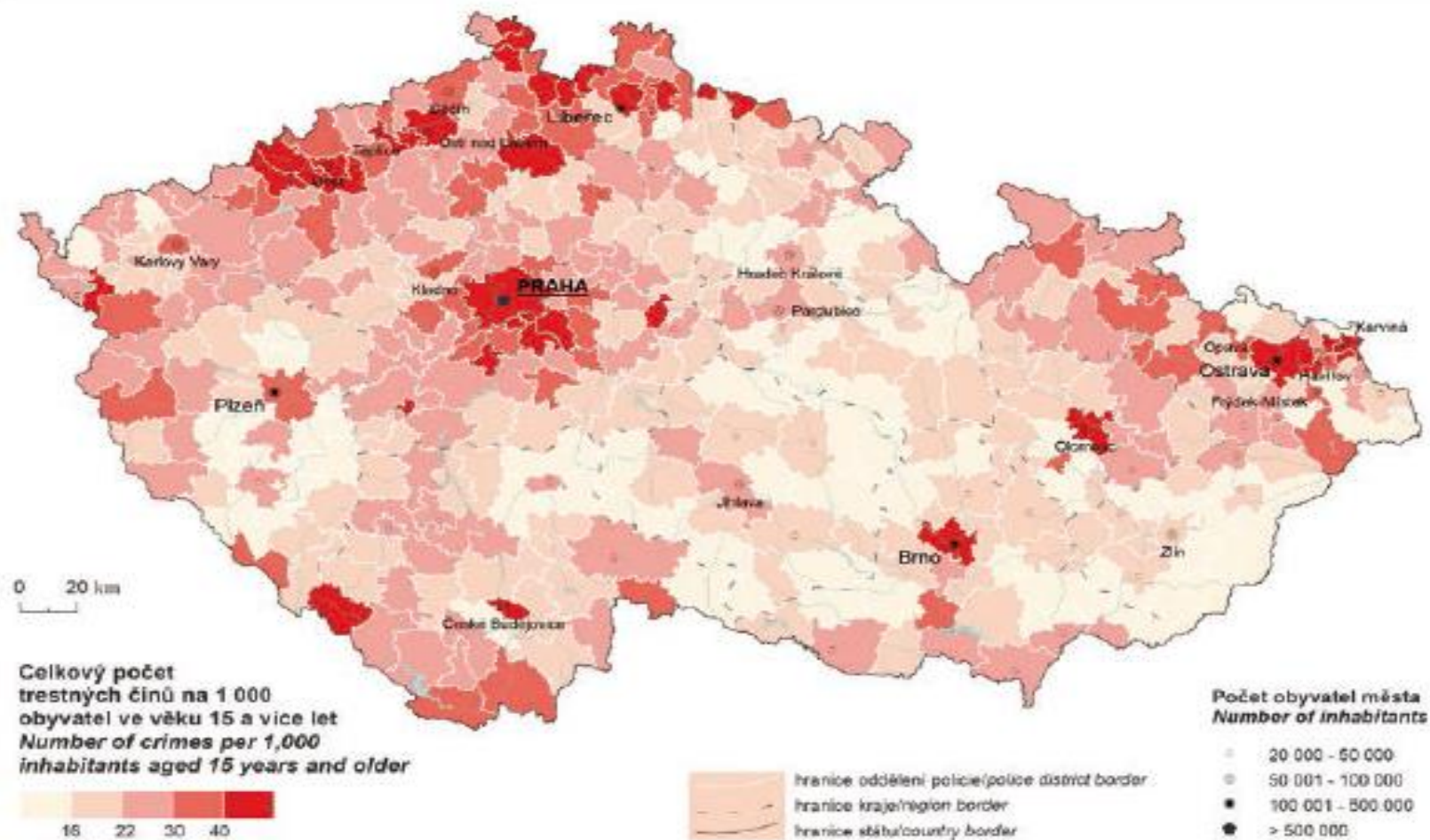
Index stáří ve správních obvodech obcí s rozšířenou působností k 31. 12. 2017



Kriminalita – vazba na velké města x průmyslové regiony x „pohraničí“

Obr 1: Celková kriminalita v Česku v odděleních policie, 2013–2015

Total crime in the Czech Republic by police districts, 2013–2015



Zdroj: Policejní prezidium ČR (2013–2015), SLDB (2011).

Source: Police Presidium of the CR (2013–2015), The Population and Housing Census (2011).

Možnosti řešení

Multikriteriální hodnocení – expertní přístup

Počet indikátorů by v rámci pilíře neměl být vysoký, aby ukazatele byly přehledné včetně vzájemných překrytí.

Měla by existovat dobrá **dostupnost a spolehlivost těchto ukazatelů** (pozitivním příkladem jsou ukazatele o nezaměstnanosti).

Mělo by se jednat o **ukazatele stavové i změnové**, odrážející trendy a částečně i reálný potenciál území.

Otázkou je uplatnění vah jednotlivých ukazatelů.

Nastavení stupnic hodnocení (škály) – potřebná znalost ČR.

Expertní přístup hodnocení

Expertní korekce hodnocení (odborný odhad) je logická zejména u pilíře životního prostředí, kde dostupnost syntetických indikátorů je malá (na rozdíl od hospodářského pilíře) a současně je velmi významná znalost území (krajiny).

V rámci ÚAP SO ORP je možno pracovat s většími detaily. Použité indikátory v rámci ÚAP kraje a SO ORP se mohou lišit, **výsledky hodnocení by měly být podobné (neměly by se popírat).**

Otázkou je promítnutí trendů – např. hospodářského cyklu (absolutního poklesu nezaměstnanosti i když relativní postavení obce zůstává špatné a stále generuje odliv obyvatel z území).

Možnosti rozvoje – potenciály území

Potenciál hospodářského pilíře ?

Moderní regionální politika

Pracovní místa pro lidi kteří migrují z regionu - mladé a vzdělané (nikoliv montovny).

Význam a možnosti terciéru jako hlavního zaměstnavatele (školství, výzkum, rekreace, armáda – existuje možnost přemístění pracovních míst financovaných z veřejných zdrojů ????????)

Změny percepce města a regionu (Ostravska – Podbeskydí) – vliv médií a zájmových skupin (suburbanizace – hypotéční sektor – privatizace zisků - přenos rizika na drobné investory – generování záporných externalit).

DĚKUJI ZA POZORNOST

RNDr. Milan Polednik
Milan.Polednik@seznam.cz
603 891 210