



**MORAVSKOSLEZSKÝ
KRAJSKÝ PLÁN VYROVNÁVÁNÍ
PŘÍLEŽITOSTÍ PRO OBČANY
SE ZDRAVOTNÍM POSTIŽENÍM
NA LÉTA 2021–2026**

Obsah

| | |
|---------------------------------------------------------------------------------------------------------------|-----------|
| Úvodní slovo aneb „Svět pro všechny – kraj pro všechny“ | 5 |
| Ukotvení Moravskoslezského krajského plánu vyrovnávání příležitostí pro občany se zdravotním postižením | 7 |
| 1. Koordinace a monitorování plnění | 11 |
| 2. Přístupnost informací | 15 |
| 3. Přístupnost staveb | 19 |
| 4. Přístupnost dopravy | 23 |
| 5. Oblast vzdělávání | 27 |
| 6. Oblast zaměstnávání | 31 |
| 7. Oblast zdravotnictví | 35 |
| 8. Oblast sociální | 39 |
| 9. Oblast kultury, sportu a volného času | 43 |
| Ohlédnutí zpět | 47 |
| Seznam použitých zkratk | 49 |



Úvodní slovo aneb „Svět pro všechny – kraj pro všechny“



Vážení spoluobčané,

předkládáme vám jeden ze strategických materiálů Moravskoslezského kraje, a to Moravskoslezský krajský plán vyrovnání příležitostí pro občany se zdravotním postižením na léta 2021–2026. Tento dokument je již pátým dokumentem v řadě, který se uceleně věnuje problematice života lidí se zdravotním postižením a jejich rodin.

Cíle stanovené v tomto dokumentu představují ideální stav, kterého bychom rádi postupně dosáhli. Způsoby, jak těchto cílů dosáhnout, jsou formulovány prostřednictvím cílů a konkrétních aktivit. Ty již jasně vymezují dílčí kroky, jež je třeba učinit, kým, dokdy, a stanovují také předpokládané finanční náklady, včetně finančních zdrojů. Oblasti, ve kterých si klade Moravskoslezský kraj za cíl vyrovnávat příležitosti pro občany se zdravotním postižením, jsou především oblast informací a ochrany práv osob se zdravotním postižením, oblast staveb a dopravy, oblast vzdělávání, zdravotnictví, sociální a zaměstnávání osob se zdravotním postižením, a dále oblast kultury, sportu a volného času.

Chtěl bych vyjádřit poděkování všem, kteří se na přípravě tohoto dokumentu podíleli, a to Komisi pro občany se zdravotním postižením rady kraje, jejíž předsedkyní je paní Radomíra Vlčková. Dále členům Pracovní skupiny pro přípravu a monitorování Moravskoslezského krajského plánu vyrovnávání příležitostí pro občany se zdravotním postižením, která byla zřízena ředitelem krajského úřadu. V neposlední řadě pak zástupcům Národní rady osob se zdravotním postižením a dalším institucím a osobám.

Motto „Svět pro všechny – kraj pro všechny“, které jsme z předchozího Krajského plánu uchovali, má vyjádřit postoj Moravskoslezského kraje k občanům se zdravotním postižením. Věřím, že prostřednictvím plánovaných aktivit zpracovaných v tomto dokumentu se nám v příštích letech podaří narovnávat příležitosti pro občany našeho kraje v různých oblastech jejich životů, a dojde tak k jejich začlevení do života naší společnosti.

Bc. Jiří Navrátil, MBA
náměstek hejtmána kraje



Ukotvení Moravskoslezského krajského plánu vyrovnávání příležitostí pro občany se zdravotním postižením

V Moravskoslezském kraji je kladen důraz na koncepční řešení problematiky aktivního začleňování občanů se zdravotním postižením, současně s jejich rovnoprávnou účastí v tomto dění. Moravskoslezský krajský plán vyrovnávání příležitostí pro občany se zdravotním postižením (dále jen „Krajský plán“) se od roku 2004 stal jedním z určujících strategických dokumentů vyjadřujících politiku kraje ve vztahu k občanům se zdravotním postižením.

Cíl

I přes dlouhodobou koncepční práci Moravskoslezského kraje vedoucí k vyrovnávání příležitostí pro občany se zdravotním postižením stále zůstávají témata a oblasti, které snižují kvalitu životů osob se zdravotním postižením. Hlavním cílem tohoto plánu je podpora při vyrovnávání příležitostí pro občany se zdravotním postižením při zapojení do celospolečenského života, a pomoci tak k naplňování jejich základních práv a svobod. Oblastí, ve kterých si klade Moravskoslezský kraj za cíl vyrovnávat příležitosti pro občany se zdravotním postižením, jsou především oblast informací a ochrany práv osob se zdravotním postižením, oblast staveb a dopravy, oblast vzdělávání, zdravotnictví, sociální a zaměstnávání osob se zdravotním postižením, a dále oblast kultury, sportu a volného času. Dbát na začleňování, ochranu, práva a bezpečí občanů se zdravotním postižením chce Moravskoslezský kraj v těchto oblastech v každodenním životě, ale i v případě mimořádných situací, které mohou ohrožovat občany kraje anebo celou společnost.

Krajský plán je živým dokumentem, na jehož tvorbě se podílela Pracovní skupina pro přípravu a monitorování plnění Moravskoslezského krajského plánu vyrovnávání příležitostí pro občany se zdravotním postižením, která jej bude pravidelně vyhodnocovat. Koordinovat a monitorovat činnost všech odborů, orgánů a organizací podílejících se na realizaci tohoto plánu je v kompetenci Komise pro občany se zdravotním postižením.

Východiska

Přijetí průlomové Úmluvy OSN o právech osob se zdravotním postižením (dále jen „Úmluva“) je vyústěním aktivit realizovaných v minulém století zaměřených na práva osob se zdravotním postižením. S Úmluvou vyslovil souhlas Parlament České republiky a prezident republiky ji ratifikoval. Pro Českou republiku vstoupila Úmluva v platnost 28. října 2009. Účelem této Úmluvy je podporovat, chránit a zjišťovat plné a rovné užívání všech lidských práv a základních svobod všemi osobami se zdravotním postižením a podporovat úctu k jejich přirozené důstojnosti. Úmluva je jeden ze základních ideových rámců, ze kterých Krajský plán vychází. Při naplňování jednotlivých opatření vychází z ustanovení Úmluvy, že diskriminace jakékoli osoby na základě zdravotního postižení je porušením přirozené důstojnosti a hod-



1

Koordinace a monitorování plnění

Cíle Krajského plánu vyjadřují stav, kterého má být prostřednictvím konkrétních aktivit dosaženo. Monitorování plnění a koordinace celého procesu jsou nezbytné pro úspěšnou realizaci jednotlivých aktivit. Koordinace a monitorování plnění vyžadují spolupráci všech, kdo se na realizaci Krajského plánu podílejí, především zastupitelstva kraje, Komise pro občany se zdravotním postižením, odborné Pracovní skupiny pro přípravu a monitorování plnění Moravskoslezského krajského plánu vyrovnávání příležitostí pro občany se zdravotním postižením, odborných útvarů krajského úřadu, Národní rady osob se zdravotním postižením a dalších organizací občanů se zdravotním postižením.

Cíle 2021–2026

- ◊ Moravskoslezský krajský plán vyrovnávání příležitostí pro osoby se zdravotním postižením je aktuálním dokumentem, který reflektuje platnou legislativu a je určujícím dokumentem pro strategii kraje v oblasti přístupu k lidem se zdravotním postižením.
- ◊ Naplňování opatření Moravskoslezského krajského plánu vyrovnávání příležitostí pro osoby se zdravotním postižením je v pravidelných intervalech průběžně koordinováno a monitorováno.

Aktivity k naplnění cílů

Aktivita 1.1

Koordinovat a monitorovat činnosti všech odborů, orgánů a organizací podílejících se na realizaci tohoto plánu.

Termín: dle potřeby

Odpovídá: Komise pro občany se zdravotním postižením ve spolupráci s dotčenými odbory krajského úřadu

Předpokládané finanční náklady: stanovené finanční náklady spojené s činností komise rady kraje

Aktivita 1.2

Pravidelně monitorovat plnění a vyhodnocování Krajského plánu i činností Pracovní skupiny pro přípravu a monitorování plnění Moravskoslezského krajského plánu vyrovnávání příležitostí pro občany se zdravotním postižením.

Termín: každoročně

Odpovídá: Komise pro občany se zdravotním postižením ve spolupráci s Pracovní skupinou pro přípravu a monitorování plnění Moravskoslezského krajského plánu vyrovnávání příležitostí pro občany se zdravotním postižením

Předpokládané finanční náklady: stanovené finanční náklady spojené s činností komise rady kraje

Aktivita 1.3

Monitorovat aktuálnost Krajského plánu a předkládat návrhy operativního charakteru pro aktualizaci tohoto dokumentu, připravit návazný plán radě kraje ke schválení.

Termín: průběžně

Odpovídá: Komise pro občany se zdravotním postižením ve spolupráci s Pracovní skupinou pro přípravu a monitorování plnění Moravskoslezského krajského plánu vyrovnávání příležitostí pro občany se zdravotním postižením

Předpokládané finanční náklady: stanovené finanční náklady spojené s činností komise rady kraje

Aktivita 1.4

Projednat se zodpovědným zástupcem Národní rady osob se zdravotním postižením stav plnění tohoto plánu a společně navrhnout další postup v případě neplnění schválených opatření a aktivit.

Termín: každoročně

Odpovídá: Komise pro občany se zdravotním postižením ve spolupráci s dotčenými odbory krajského úřadu

Předpokládané finanční náklady: stanovené finanční náklady spojené s činností komise rady kraje



Aktivita 2.3

Zajistit propagaci Krajského plánu.

Termín: průběžně

Odpovídá: KH ve spolupráci se všemi odbory zapojenými do přípravy a realizace Krajského plánu a Národní rada osob se zdravotním postižením

Předpokládané finanční náklady: –

Aktivita 2.4

V souladu s platnou legislativou a příslušnými metodikami (Zákon č. 99/2019 Sb., o přístupnosti internetových stránek a mobilních aplikací, WCAG 2.1 a WAI-ARIA) dbát na udržování a zvyšování bezbariérového přístupu k webovým stránkám kraje a k elektronické podatelně krajského úřadu.

Termín: průběžně

Odpovídá: INF, KH, KŘ, VŽ ve spolupráci se všemi odbory

Předpokládané finanční náklady: –

Aktivita 2.5

Realizovat školení pro obce kraje, příspěvkové organizace kraje a další zájemce, podpořit je tímto v zavádění bezbariérových webových stránek (BlindFriendly web).

Termín: průběžně dle zájmu

Odpovídá: INF ve spolupráci se všemi odbory krajského úřadu

Předpokládané finanční náklady: –

Aktivita 2.6

Zabezpečit proškolení zaměstnanců Moravskoslezského kraje zařazených do krajského úřadu v problematice jednání s člověkem se zdravotním postižením v rámci vstupního vzdělávání. Zohlednit přitom potřeby občanů s postižením zraku, sluchu, s tělesným, mentálním, kombinovaným postižením a duševním onemocněním.

Termín: průběžně

Odpovídá: KŘ

Předpokládané finanční náklady: –

Aktivita 2.7

Zabezpečit další proškolení kontaktních osob z řad zaměstnanců Moravskoslezského kraje zařazených do krajského úřadu ve znakové řeči a zajistit informovanost o těchto kontaktních osobách pro širokou veřejnost.

Termín: průběžně

Odpovídá: KŘ

Předpokládané finanční náklady: 3.500 Kč na osobu

Aktivita 2.8

Dbát na bezbariérovost rezervačního systému krajského úřadu pro veřejnost a informovanost veřejnosti o kontaktních zaměstnancích Moravskoslezského kraje zařazených do krajského úřadu pro komunikaci s osobami se zdravotním postižením.

Termín: průběžně

Odpovídá: KŘ ve spolupráci s INF

Předpokládané finanční náklady: –

Aktivita 2.9

V případě vzniku mimořádné situace (např. vyhlášení nouzového stavu), která může ovlivnit nebo ohrozit životy osob se zdravotním postižením, dbát na to, aby informace zásadního charakteru byly předávány formou vhodnou pro osoby s různými zdravotními postiženími, a to s ohledem na dostupnost technologií.

Termín: dle potřeby

Odpovídá: KH, KŘ, INF ve spolupráci s dotčenými odbory

Předpokládané finanční náklady: –

Aktivita 2.10

Pravidelně zveřejňovat v tisku, na webových stránkách nebo v jiných médiích dle definovaných postupů, v požadovaných formátech a struktuře, události či informace ze života občanů se zdravotním postižením.

Termín: průběžně

Odpovídá: KH ve spolupráci se všemi odbory krajského úřadu

Předpokládané finanční náklady: –

Aktivita 2.11

Šířit povědomí u široké veřejnosti o právech osob se zdravotním postižením a jejich životě, a to například prostřednictvím tiskové zprávy v periodikách, osvětové kampaně na veřejných místech, v dopravních prostředcích apod.

Termín: každoročně

Odpovídá: KH ve spolupráci se SOC

Předpokládané finanční náklady: –





3 Přístupnost staveb

Začlenění osoby se zdravotním postižením do společnosti nelze dosáhnout, pokud jí není dána možnost svobodného pohybu. Nedostatky v zajištění přístupnosti veřejných institucí, jako jsou školská zařízení, zdravotnická zařízení, úřady, služby, občanská vybavenost, sportovní a kulturní instituce aj., způsobují prohlubování bariér. Přestože existuje platná legislativní úprava pro oblast zabezpečení bezbariérovosti objektů, je stále potřeba se této problematice věnovat a hledat vhodné způsoby pro zajištění přístupnosti pro všechny občany s omezenou schopností pohybu a orientace. Důležitá je spolupráce s organizacemi zastupujícími občany se zdravotním postižením, které se na danou problematiku a její řešení zaměřují.

Cíl 2021–2026

☞ V Moravskoslezském kraji je aktivně podporováno zpřístupňování staveb osobám se zdravotním postižením a nedochází ke vzniku nových bariér.

Aktivita k naplnění cíle

Aktivita 3.1

Koordinovat a usměrňovat proces přípravy a realizace akcí reprodukce majetku kraje a zpracovávat návrhy technicko-ekonomických zadání akcí reprodukce majetku dle ustanovení zákona č. 183/2006 Sb., o územním plánování a stavebním řádu (stavební zákon), ve znění pozdějších předpisů a vyhlášky č. 398/2009 Sb., o obecných technických požadavcích zabezpečujících bezbariérové užívání staveb osobami s omezenou schopností pohybu a orientace a pokračovat v odstraňování bariér.

Termín: průběžně

Odpovídá: INV ve spolupráci s dalšími odbory

Předpokládané finanční náklady: dle finančních možností rozpočtu kraje, popř. v závislosti na aktuálních možnostech finančních zdrojů

Aktivita 3.2

Postupně realizovat zpřístupnění staveb občanské vybavenosti ve vlastnictví Moravskoslezského kraje v souladu s orgány kraje schváleným rozsahem akcí reprodukce majetku.

Termín: průběžně

Odpovídá: INV ve spolupráci s dalšími odbory

Předpokládané finanční náklady: dle finančních možností rozpočtu kraje, popř. v závislosti na aktuálních možnostech finančních zdrojů

Aktivita 3.3

Aktualizovat šetření přístupnosti budovy Krajského úřadu Moravskoslezského kraje s ohledem na potřeby osob se zdravotním postižením.

Termín: 31. 12. 2025

Odpovídá: KŘ, SOC ve spolupráci s Národní radou osob se zdravotním postižením a organizacemi osob se zdravotním postižením

Předpokládané finanční náklady: –

Aktivita 3.4

Na základě šetření přístupnosti budovy Krajského úřadu Moravskoslezského kraje zpracovat návrhy na možné odstranění zjištěných nedostatků.

Termín: 31. 12. 2025

Odpovídá: KŘ, SOC ve spolupráci s Národní radou osob se zdravotním postižením a organizacemi osob se zdravotním postižením

Předpokládané finanční náklady: dle finančních možností rozpočtu kraje, popř. v závislosti na aktuálních možnostech finančních zdrojů

Aktivita 3.5

Podporovat Národní rozvojový program mobility pro všechny na území Moravskoslezského kraje, a to například prostřednictvím šíření informací o možnostech jeho realizace.

Termín: průběžně

Odpovídá: Národní rada osob se zdravotním postižením

Předpokládané finanční náklady: dle finančních možností rozpočtu kraje, popř. v závislosti na aktuálních možnostech finančních zdrojů

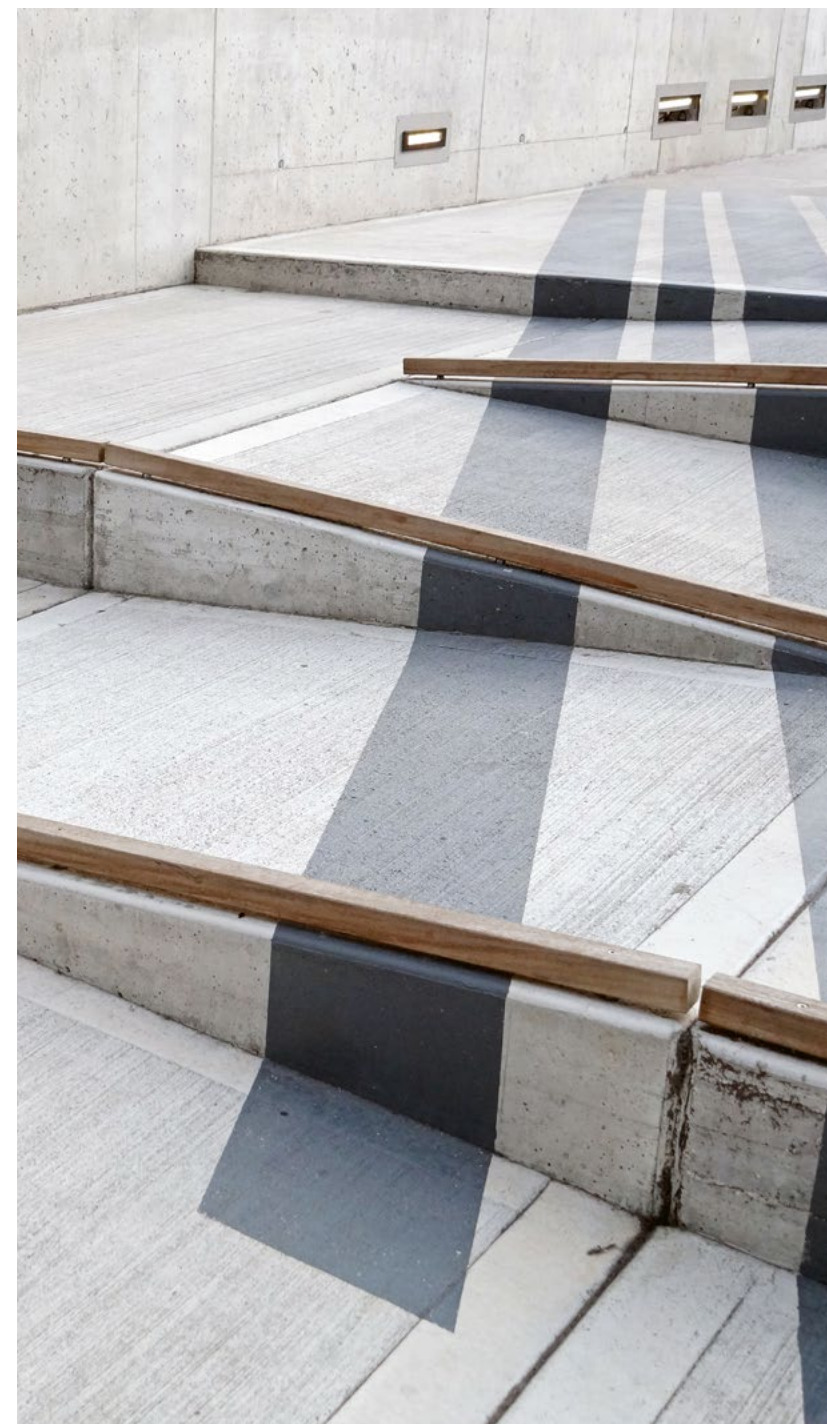
Aktivita 3.6

V příspěvkových organizacích Moravskoslezského kraje při realizaci akcí investičního charakteru aktivně podporovat úpravy spojené se zvyšováním bezbariérovosti zařízení na základě aktuálně zjištěných potřeb.

Termín: průběžně

Odpovídá: IM ve spolupráci s dotčenými odbory krajského úřadu

Předpokládané finanční náklady: dle finančních možností rozpočtu kraje, popř. v závislosti na aktuálních možnostech finančních zdrojů





4 Přístupnost dopravy

Zpřístupnit lidem se zdravotním postižením veřejnou dopravu tak, aby - pokud je to možné - nemuseli využívat speciální podporu a pomoc, znamená zaměřit se na všechny aspekty dopravní problematiky. Cílem kraje je v maximální možné míře podpořit odstranění bariér v dopravním systému, a to včetně tras i dopravní obslužnosti. Mít možnost cestovat znamená pro občany se zdravotním postižením přirozeně využívat zdroje a služby společenského prostředí. Cestování do školy, do zaměstnání, za kulturou, sportem, poznáním a jinými aktivitami může významně přispět k vyrovnávání příležitostí. Nezanedbatelná je snaha o zlepšení informovanosti smluvních dopravců o základních zásadách a pravidlech přístupu k lidem se zdravotním postižením.

Cíl 2021–2026

Osobám se zdravotním postižením jsou zpřístupněny veřejná doprava a další dopravní služby; je jim umožněna bezproblémová dostupnost při cestování v rámci Moravskoslezského kraje.

Aktivity k naplnění cíle

Aktivita 4.1

Vymezit slabá místa a zjednávat nápravy v dopravním systému Moravskoslezského kraje z hlediska jeho využitelnosti osobami s omezenou schopností pohybu a orientace a výstupy zohledňovat při plánování dopravních tras, včetně jejich obslužnosti.

Termín: dle potřeby, minimálně každé 2 roky

Odpovídá: DSH ve spolupráci s Národní radou osob se zdravotním postižením

Předpokládané finanční náklady: –

Aktivita 4.2

Podpořit úpravy přechodů pro chodce tak, aby byly vybaveny signalizačním zařízením pro jedince se smyslovým postižením – tam, kde jsou již vybaveny pro osoby se zrakovým a sluchovým postižením, dovybavit i pro orientaci jedinců s hluchoslepotou (vibrační zařízení).

Termín: průběžně

Odpovídá: DSH

Předpokládané finanční náklady: –

Aktivita 4.3

V rámci veřejné osobní dopravy postupně propojit bezbariérovými autobusovými a drážními linkami celý Moravskoslezský kraj.

Termín: průběžně
Odpovídá: DSH
Předpokládané finanční náklady: 5,000.000 Kč na rok

Aktivita 4.4

Podporovat bezbariérové úpravy komunikací a nástupních ostrůvků na zastávkách veřejné dopravy.

Termín: průběžně
Odpovídá: DSH
Předpokládané finanční náklady: 15,000.000 Kč na rok

Aktivita 4.5

Podporovat opatření odstraňující překážky mezi jednotlivými druhy dopravy na přístupných místech.

Termín: průběžně
Odpovídá: DSH
Předpokládané finanční náklady: 15,000.000 Kč na rok

Aktivita 4.6

V jízdních řádech zveřejňovat informace o možnosti využití bezbariérové dopravy ve veřejné osobní linkové i drážní dopravě.

Termín: 1x za rok
Odpovídá: DSH
Předpokládané finanční náklady: –

Aktivita 4.7

Informovat smluvní dopravce o základních zásadách a pravidlech přístupu k lidem se zdravotním postižením a komunikaci s nimi, a to včetně jejich práv ve vztahu k přepravě v prostředcích hromadné dopravy, například prostřednictvím informačních materiálů nebo televizních spotů.

Termín: 31. 12. 2025
Odpovídá: DSH ve spolupráci se SOC
Předpokládané finanční náklady: –





5 Oblast vzdělávání

Dosažení adekvátního vzdělání je nezbytným předpokladem pro zapojení občanů se zdravotním postižením do společnosti s přesahem na jejich následnou možnost uplatnění na trhu práce a další možnosti seberealizace a začlenění do společnosti. Je přirozené a žádoucí, aby se děti se zdravotním postižením setkávaly se svými vrstevníky. Obecným úkolem systému je podporovat proces sociálního začleňování a sociální soudržnost společnosti. Nadále jsou však zřejmé nedostatky v podpoře dětí, žáků a dospělých osob se zdravotním postižením v přístupu ke vzdělání. Nezasupitelná je proto v procesu vyrovnávání příležitostí v přístupu ke vzdělání úloha poradenského systému jako nástroje pro naplnění povinnosti zajistit adekvátní podporu každému jednotlivci – například v zajištění dostupnosti, bezbarierovosti, asistence, nabídky pomůcek atd.

Cíle 2021–2026

- ∞ Děti, žáci a studenti se zdravotním postižením jsou v Moravskoslezském kraji podporováni v možnosti vzdělávat se v běžných školách.
- ∞ Moravskoslezský kraj přispívá k rozvoji poradenských služeb pro děti, žáky a studenty se zdravotním postižením a napomáhá začleňování občanů kraje se zdravotním postižením do dalšího vzdělávání.

Aktivita k naplnění cílů

Aktivita 5.1

Zlepšování vybavenosti škol a školských zařízení pro osoby se zdravotním postižením kompenzačními pomůckami za účelem jejich efektivního zapůjčování klientům.

Termín: průběžně

Odpovídá: ŠMS

Předpokládané finanční náklady: dle objemu finančních prostředků v dotačních programech

Aktivita 5.2

V rámci vyhlašovaných programů podpory nestátních neziskových organizací působících na území kraje vyhlašovat alespoň jedno téma zaměřené na celoživotní vzdělávání osob se zdravotním postižením.

Termín: každoročně

Odpovídá: ŠMS

Předpokládané finanční náklady: dle finančních možností rozpočtu kraje

Aktivita 5.3

Podporovat zlepšování podmínek pro vzdělávání dětí a žáků se speciálními vzdělávacími potřebami prostřednictvím realizace projektů v rámci oblasti podpory 1.2 Rovné příležitosti dětí a žáků, včetně žáků se speciálními vzdělávacími potřebami Operační program Vzdělávání pro konkurenceschopnost (v dalším programovém období dle zaměření konkrétních operačních programů), dále také v běžné činnosti škol a školských zařízení.

Termín: průběžně

Odpovídá: ŠMS

Předpokládané finanční náklady: dle výše alokace finančních prostředků operačních programů a zaměření a podmínek konkrétních výzev





6 Oblast zaměstnávání

Lidé se zdravotním postižením patří na trhu práce mezi osoby, které jsou výrazně znevýhodněné. Situaci občanů se zdravotním postižením na trhu práce je proto potřeba věnovat zvýšenou pozornost a nutné je v tomto kontextu vyžadovat důsledné uplatnění platných legislativních možností pro zaměstnávání těchto občanů. Krajský plán je v této oblasti především orientován na podporu zaměstnávání osob se zdravotním postižením, podporu rozvoje sociálního podnikání a spolupráci s klíčovými aktéry v oblasti podpory zaměstnávání osob se zdravotním postižením.

Cíle 2021–2026

- ∞ Krajský úřad a organizace zřízené Moravskoslezským krajem preferují při plnění povinného podílu dle zákona o zaměstnanosti přímé zaměstnávání občanů se zdravotním postižením před náhradním plněním.
- ∞ V Moravskoslezském kraji jsou podporovány aktivity vedoucí k uplatnění osob se zdravotním postižením na otevřený trh práce a je rozvíjena sociální ekonomika.

Aktivita k naplnění cílů

Aktivita 6.1

Vyhodnocovat plnění úkolů zaměstnanosti osob se zdravotním postižením dle zvláštního zákona na krajském úřadě s důrazem na možnost zvýšení počtu osob s postižením v zaměstnaneckém poměru.

Termín: průběžně

Odpovídá: KŘ

Předpokládané finanční náklady: –

Aktivita 6.2

Součástí oznámení o výběrových řízeních vyhlášených krajským úřadem bude informace, zda pracovní místo je vhodné pro osoby se zdravotním postižením, či nikoliv.

Termín: průběžně

Odpovídá: KŘ

Předpokládané finanční náklady: –

Aktivita 6.3

Informovat příspěvkové organizace zřízené Moravskoslezským krajem o povinnosti zaměstnávat osoby se zdravotním postižením v zákonem stanovené míře a zároveň je vyzvat, aby v případě plnění této povinnosti jinou formou nežli přímým zaměstnáváním toto oznamovaly odvětvovému odboru, který zajišťuje podklady

pro výkon zřizovatelských funkcí, a to společně se zdůvodněním, proč k zaměstnávání nedochází.

Termín: každoročně

Odpovídá: ŠMS, SOC, ZDR, DSH, RRC

Předpokládané finanční náklady: –

Aktivita 6.4

Podporovat aktivity zaměřené na zaměstnávání osob se zdravotním postižením, a to například podporou aktivit vedoucích k uplatnění na otevřeném trhu práce, činností peer konzultantů, tranzitních programů, zlepšení a rozvoje vybavenosti pracovišť atd.

Termín: každoročně

Odpovídá: SOC

Předpokládané finanční náklady: –

Aktivita 6.5

Iniciovat spolupráci se subjekty (např. Moravskoslezský pakt zaměstnanosti, úřad práce, sociální firmy, sociální podniky, firmy a zaměstnavatelé v Moravskoslezském kraji), které mohou pozitivně ovlivnit zaměstnávání osob se zdravotním postižením.

Termín: průběžně

Odpovídá: SOC, KŘ ve spolupráci s dotčenými subjekty

Předpokládané finanční náklady: –

Aktivita 6.6

Podporovat rozvoj sociálního podnikání zaměřeného na zaměstnávání osob se zdravotním postižením, a to například prostřednictvím konzultační podpory, síťování sociálních podniků a dalších klíčových subjektů, vzděláváním a popularizací tématu sociálního podnikání.

Termín: průběžně

Odpovídá: SOC ve spolupráci se zainteresovanými subjekty

Předpokládané finanční náklady: –

Aktivita 6.7

Při vyhlášení veřejných zakázek, především zakázek malého rozsahu, využívat možnosti zvýhodnění dodavatelů zaměstnávajících osoby se zdravotním postižením, a to za předpokladu, kdy to umožňuje platná legislativa, a v případech, kdy se uplatnění požadavku na podmínky plnění povinného podílu jeví z hlediska předmětu plnění veřejné zakázky pro Moravskoslezský kraj výhodné.

Termín: průběžně v návaznosti na aktuálně vyhlášené veřejné zakázky

Odpovídá: KŘ ve spolupráci s dotčenými odbory

Předpokládané finanční náklady: –



Aktivita 7.3

Uspořádat semináře pro občany se zdravotním postižením a organizace pro osoby se zdravotním postižením ve spolupráci s Národní radou osob se zdravotním postižením.

Termín: průběžně

Odpovídá: ZDR, SOC ve spolupráci s Národní radou osob se zdravotním postižením

Předpokládané finanční náklady: 20.000 Kč na seminář





8 Oblast sociální

Zdravotní postižení představuje jednu z nejtěžších životních zkoušek – na rozdíl od řady dalších skutečností, jež může jejich nositel ovlivnit, se přitom jedná o událost, která je na vůli člověka většinou nezávislá. Občané se zdravotním postižením potřebují využívat kvalitní, dostupné sociální služby, které jim budou poskytovány v souladu se zásadami sociálního začleňování a respektu k individuálně určeným potřebám. Nezbytná je podpora terénních sociálních služeb, poskytovaných v jejich přirozeném prostředí. Důraz musí být kladen na pomoc při přechodu nebo udržení občanů v domácím prostředí, a to prostřednictvím spolupráce zainteresovaných subjektů, podporou pečujících osob, návazných služeb, např. půjčoven kompenzačních pomůcek. V návaznosti na změny v poskytování psychiatrické péče je nutné podporovat aktivity vedoucí k sociálnímu začleňování osob s duševním onemocněním.

Cíle 2021–2026

- ∞ Občané se zdravotním postižením v Moravskoslezském kraji mají možnost využívat kvalitní, dostupné sociální služby, které jsou poskytovány na základě potřeb identifikovaných obcemi a krajem.
- ∞ Služby jsou poskytovány v souladu se zásadami sociálního začleňování a respektu k individuálně určeným potřebám uživatelů.

Aktivity k naplnění cílů

Aktivita 8.1

V rámci realizace specifických aktivit Krajského plánu vyhlašovat dotační program na podporu vyrovnávání příležitostí osob se zdravotním postižením a posuzovat podané žádosti.

Termín: každoročně

Odpovídá: Komise pro občany se zdravotním postižením ve spolupráci se SOC
Předpokládané finanční náklady: 4.000.000 Kč, nebo dle alokované částky

Aktivita 8.2

Podporovat aktivity a služby zaměřené na začleňování osob se zdravotním postižením do běžného společenského prostředí, a to zejména se zaměřením na osoby se vzácným onemocněním, poruchou autistického spektra, kombinovaným postižením, a to například formou zvýšení informovanosti, setkávání rodičovských skupin, individuální odbornou podporou apod.

Termín: průběžně

Odpovídá: SOC

Předpokládané finanční náklady: dle alokované částky dotačního programu na podporu vyrovnávání příležitostí osob se zdravotním postižením

Aktivita 8.3

Podporovat aktivity rané péče v Moravskoslezském kraji, které jsou vykonávány nad rámec základních činností sociální služby, např. terapeutické a podpůrné aktivity, včetně podpory aktivit zaměřených na zvyšování informovanosti o možnostech této služby směrem k odborné i laické veřejnosti.

Termín: každoročně

Odpovídá: SOC

Předpokládané finanční náklady: dle alokované částky dotačního programu na podporu vyrovnávání příležitostí osob se zdravotním postižením

Aktivita 8.4

V návaznosti na reformu psychiatrické péče spolupracovat s poskytovateli a zadavateli sociálních služeb, psychiatrickými nemocnicemi a psychiatrickými ambulantami, a to z důvodu zajištění adekvátních návazných služeb pro osoby s duševním onemocněním. Dále podporovat činnost peer konzultantů, vzdělávání, řízené stáže a osvětové aktivity vedoucí k podpoře a destigmatizaci osob s duševním onemocněním.

Termín: každoročně

Odpovídá: SOC ve spolupráci se ZDR

Předpokládané finanční náklady: –

Aktivita 8.5

Posilovat spolupráci zdravotnických zařízení, sociálních služeb a obcí, která povede k usnadnění přechodu osob ze zdravotnického zařízení do domácího prostředí, a to prostřednictvím podpory komunikace, vzdělávání pracovníků, platforem setkávání a podporou dalších služeb, které mohou usnadnit přechod a setrvání v domácím prostředí.

Termín: každoročně

Odpovídá: SOC

Předpokládané finanční náklady: –

Aktivita 8.6

Podporovat pečující osoby zejména prostřednictvím zvýšení informovanosti, vzděláváním, edukací v oblasti péče o osobu blízkou, podporou svépomocných skupin, platformami setkávání, prevence syndromu vyhoření, duševní hygieny pečujících osob a dalšími aktivitami, které povedou ke zkvalitnění jejich životů.

Termín: každoročně

Odpovídá: SOC

Předpokládané finanční náklady: –

Aktivita 8.7

V případě vzniku mimořádné situace (např. vyhlášení nouzového stavu), která může ovlivnit nebo ohrozit životy osob se zdravotním postižením, pečujících osob, nebo poskytování pomoci ze stran organizací, které neprovozují sociální službu (např. svépomocné skupiny), nabídnout těmto podporu a pomoc, a to na základě definovaných potřeb.

Termín: dle potřeby

Odpovídá: SOC, ZDR ve spolupráci s dotčenými odbory

Předpokládané finanční náklady: dle finančních možností rozpočtu kraje

Aktivita 8.8

Zmapovat síť půjčoven pomůcek pro osoby se zdravotním postižením, rozsah nabízeného sortimentu a nabídku jejich základních servisních a dalších doplňkových služeb na území Moravskoslezského kraje, činit kroky ke sjednocení ve způsobu poskytování těchto půjčoven a zajistit informování široké veřejnosti o těchto službách.

Termín: do 31. 12. 2023

Odpovídá: SOC

Předpokládané finanční náklady: –

Aktivita 8.9

Zaměřit se na ochranu práv osob se zdravotním postižením, podporovat osvětové aktivity v oblasti prevence diskriminace, prevence násilí páchaného na osobách se zdravotním postižením, metodicky vést sociální pracovníky obcí (kurátory) a sociální pracovníky poskytovatelů sociálních služeb. Zvláštní pozornost věnovat osobám ohroženým vícenásobnou diskriminací.

Termín: každoročně

Odpovídá: SOC ve spolupráci s KH

Předpokládané finanční náklady: –

Aktivita 8.10

Podporovat činnost a působení Národní rady osob se zdravotním postižením v oblasti obhajoby zájmů a práv osob se zdravotním postižením žijících v Moravskoslezském kraji.

Termín: každoročně

Odpovídá: SOC

Předpokládané finanční náklady: dle finančních možností rozpočtu kraje, popř. v závislosti na aktuálních možnostech finančních zdrojů



9 Oblast kultury, sportu a volného času

Trávení volného času prostřednictvím kulturních a sportovních aktivit je přirozenou součástí života současné společnosti. Pro občany se zdravotním postižením může právě uplatnění se ve sportu nebo kulturních a společenských aktivitách znamenat významný přínos pro zvládnutí jejich často nelehké situace. Důraz je proto potřebné klást především na uplatnění všech možností, jak v plné šíři využít nabídky kulturního a sportovního vyžití, včetně zpřístupnění kulturního a společenského bohatství.

Cíle 2021–2026

- ☞ Občané se zdravotním postižením v Moravskoslezském kraji jsou aktivně podporováni v účasti na kulturních a sportovních akcích a využívají nabídku kulturních a sportovních aktivit v kraji.
- ☞ Je podporován tvůrčí a umělecký potenciál osob se zdravotním postižením.
- ☞ Je podporováno zapojení osob se zdravotním postižením do sportovních aktivit.

Aktivity k naplnění cílů

Aktivita 9.1

U příležitosti Mezinárodního dne osob se zdravotním postižením udělit Cenu hejtmána Moravskoslezského kraje, a ocenit tak autory děl z oblasti kultury (z oblasti výtvarné, hudební, pěvecké aj.), která přispívají k poznání problémů občanů se zdravotním postižením a podporují myšlenku jejich společenské integrace.

Termín: každoročně v prosinci

Odpovídá: KPP, výbory zastupitelstva kraje, Komise pro občany se zdravotním postižením

Předpokládané finanční náklady: 150.000 Kč

Aktivita 9.2

U příležitosti Mezinárodního dne osob se zdravotním postižením realizovat ve spolupráci s Galeríí výtvarného umění v Ostravě, příspěvkovou organizací, projekt s názvem „Svět podle nás“, jehož součástí jsou výtvarné dílny, muzikoterapie a terapie zpěvem pro lidi s různými typy handicapu, který přispívá k poznání života lidí se zdravotním postižením a podporuje myšlenku jejich společenského začlenění.

Termín: každoročně v prosinci

Odpovídá: KPP, Galerie výtvarného umění v Ostravě, příspěvková organizace, nestátní neziskové organizace

Předpokládané finanční náklady: 150.000 Kč

Aktivita 9.3

Podporovat veřejné knihovnické a informační služby pro osoby se zdravotním postižením, a to prostřednictvím budování speciálního knihovního fondu, zajišťování přístupu ke speciálním informačním zdrojům, pořizování speciálního technického vybavení a pomůcek, vydávání speciálních dokumentů (např. audioknih pro nevidomé a slabozraké) a pořádání kulturních a vzdělávacích akcí pro osoby se zdravotním postižením.

Termín: každoročně

Odpovídá: KPP, Moravskoslezská vědecká knihovna v Ostravě, příspěvková organizace

Předpokládané finanční náklady: 200.000 Kč na rok

Aktivita 9.4

V průběhu každého roku ve spolupráci s muzei zřizovanými Moravskoslezským krajem uspořádat minimálně jednu výstavu zaměřenou na začleňování osob se zdravotním postižením do společnosti nebo zpřístupňující poznání života osob s různým postižením.

Termín: každoročně

Odpovídá: KPP, Muzeum v Bruntále, příspěvková organizace, Muzeum Těšínska, příspěvková organizace, Muzeum Beskyd Frýdek-Místek, příspěvková organizace, Muzeum Novojičínka, příspěvková organizace

Předpokládané finanční náklady: 200.000 Kč na rok

Aktivita 9.5

Uspořádat alespoň jednou ročně prodejní výstavu uměleckých děl a výrobků osob se zdravotním postižením v prostorách krajského úřadu.

Termín: každoročně

Odpovídá: KPP ve spolupráci se SOC a nestátními neziskovými organizacemi

Předpokládané finanční náklady: –

Aktivita 9.6

V rámci programu podpory aktivit v oblasti kultury podporovat společenské kulturní projekty, jejichž aktivními spoluvůdci, interprety či aktéry jsou lidé se zdravotním postižením a které rozvíjí jejich zájmové, umělecké či publikační aktivity.

Termín: každoročně

Odpovídá: KPP

Předpokládané finanční náklady: 150.000 Kč na rok

Aktivita 9.7

Podporovat pořádání významných akcí pro handicapované sportovce a za účelem propagace sportu handicapovaných oceňovat úspěšné reprezentanty v rámci ankety Sportovec Moravskoslezského kraje.

Termín: každoročně

Odpovídá: ŠMS

Předpokládané finanční náklady: –

Aktivita 9.8

Podporovat aktivity zaměřené na využití možností bezbariérového cestování pro občany se zdravotním postižením v Moravskoslezském kraji, a to například prostřednictvím turistických informačních center, dotačního programu, informovanosti o možnostech bezbariérového cestování prostřednictvím webových stránek aj.

Termín: průběžně

Odpovídá: RRC

Předpokládané finanční náklady: –





Ohlédnutí zpět

Roky 2003–2005

Krajský plán byl prvním oficiálně schváleným dokumentem svého druhu v České republice. Navazoval na Národní plán vyrovnávání příležitostí pro občany se zdravotním postižením z dubna 1998. Již tento Krajský plán obsahoval důraz na meziresortní přístup k dané problematice a stejně jako následné plány zdůrazňoval problematiku dodržování práv občanů se zdravotním postižením. Zároveň přirozeně reagoval na decentralizaci veřejné správy. V roce 2003 byl Moravskoslezský kraj oceněn Národní radou osob se zdravotním postižením ČR Cenou Mosty za odpovědný přístup k přípravě krajského plánu, za vyhlášení dotačního titulu na podporu veřejně účelných aktivit občanských sdružení zdravotně postižených a za velmi dobrou spolupráci mezi Krajskou radou zdravotně postižených a Moravskoslezským krajem. Usnesením rady kraje č. 1/14 ze dne 6. 12. 2004 byla ustavena Komise pro občany se zdravotním postižením jako koordinační, iniciativní a poradní orgán pro realizaci dlouhodobých koncepcí vyrovnávání příležitostí pro občany se zdravotním postižením. Plán obsahoval v osmi oblastech 37 opatření. Náklady na realizaci plánu byly stanoveny na necelé dva miliony korun, přičemž podíl Moravskoslezského kraje byl zhruba 1,300.000 Kč. Výstupy prvního krajského plánu, především analýzy, studie a návrhy, byly postupně zveřejňovány a staly se základem pro aktualizaci plánu.

Roky 2006–2008

Usnesením zastupitelstva kraje byl v červnu 2006 schválen aktualizovaný Krajský plán. Aktualizaci předcházela řada společných jednání na úrovni Komise pro občany se zdravotním postižením, odborů krajského úřadu a organizací zastupujících zájmy občanů se zdravotním postižením. Cíle a opatření plánu navazovaly na výstupy předcházejícího dokumentu. Pro rok 2006 již byla z rozpočtu kraje vyčleněna konkrétní výše dotace určená na podporu ucelených plánů vyrovnávání příležitostí a veřejně účelných aktivit občanských sdružení osob se zdravotním postižením. V osmi oblastech plán zahrnoval celkem 59 opatření a náklady na realizaci byly vyčísleny v řádech desítek milionů korun. Komise pro občany se zdravotním postižením spolupracovala s Krajskou radou zdravotně postižených Moravskoslezského kraje. Stejně jako v předchozích obdobích byla podpořena činnost organizací osob se zdravotním postižením prostřednictvím dotačního programu na realizaci specifických opatření krajského plánu, kdy každoročně byla z rozpočtu kraje uvolňována částka 2,500.000 Kč.

Roky 2009–2013

V září 2008 zastupitelstvo kraje schválilo Krajský plán na léta 2009–2013. Opatření v tomto Krajském plánu reagovala na potřeby vyjádřené ve Střednědobém plánu rozvoje sociálních služeb Moravskoslezského kraje a mj. se v nich výrazně odrazilo přijetí zákona č. 108/2006 Sb., o sociálních službách. Plán konkrétně zohlednil výstupy studií a analýz zpracovaných v rámci předchozích Krajských plánů, byly v něm zapracovány podněty ze setkání se zástupci občanů se zdravotním postižením. Mezi stěžejní cíle patřily například zvýšení informovanosti o druzích postižení a službách, které na ně reagují, a mapování potřeb lidí s různými druhy postižení, včetně vytvoření přehledů o konkrétních službách. Významným tématem byla podpora zaměstnávání osob s postižením. Celý plán byl opět zaměřen na meziresortní

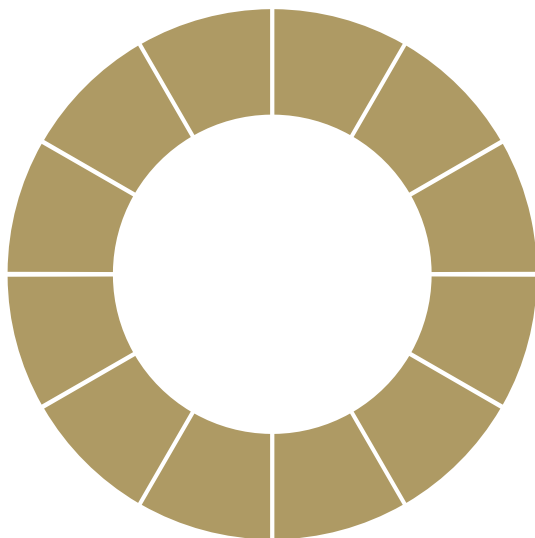
spolupráci. Výrazné byly také výstupy z realizace projektů zaměřených na zvýšení dostupnosti informací, dopravy a staveb v Moravskoslezském kraji a provázanost na proces transformace pobytových sociálních služeb pro osoby se zdravotním postižením. Zároveň se staly samozřejmostí aktivity kulturního a sportovního charakteru a podpora zvyšování dostupnosti v této oblasti. Krajský plán obsáhl v osmi oblastech 74 opatření, přičemž náklady na realizaci jednotlivých opatření v letech 2009–2013 byly při zahájení vyčísleny v předpokládané výši 121,560.000 Kč.

Roky 2014–2020

V roce 2013 byl zastupitelstvem kraje schválen Krajský plán na léta 2014–2020, který nesl motto „Svět pro všechny – kraj pro všechny“. Zvolené motto má být jasným vyjádřením postoje k lidem se zdravotním postižením a předesílalo, že začleňování občanů se zdravotním postižením do společnosti je samozřejmou součástí života v Moravskoslezském kraji. V Krajském plánu je 66 opatření, a to v oblastech monitorování, přístupnosti informací, přístupnosti staveb, dopravy, přístupnosti vzdělávání, zaměstnávání, v oblasti zdravotnictví a sociální, a v neposlední řadě v oblasti kultury, sportu a volného času. Ve svých opatřeních se Krajský plán zaměřoval na to, aby občané se zdravotním postižením měli k dispozici dostatek informací o dění v kraji. Rovněž se zaměřil na to, aby v Moravskoslezském kraji bylo aktivně podporováno zpřístupňování staveb osobám se zdravotním postižením a nedocházelo ke vzniku nových bariér. Stejně tak, aby osobám se zdravotním postižením byla zpřístupněna veřejná doprava a docházelo k odstraňování bariér v dopravě v Moravskoslezském kraji. V oblasti vzdělávání se Krajský plán zaměřoval na možnosti vzdělávání pro děti, žáky a studenty se zdravotním postižením v běžných školách. Mezi další opatření ve čtvrtém Krajském plánu patřily rozvoj sociální ekonomiky i systematická podpora v oblasti zaměstnávání občanů se zdravotním postižením. Zvyšování informovanosti pacientů o jejich právech a povinnostech při poskytování zdravotních služeb, o poskytovatelích zdravotní péče, včetně informací o službách, které jsou poskytovány lidem se zdravotním postižením, byly hlavní cíle v oblasti zdravotnictví. Oblast sociální si kladla především za cíl poskytování služeb v souladu se zásadami sociálního začleňování a respektu k individuálně určeným potřebám občanů se zdravotním postižením. Důležitou oblastí pro občany se zdravotním postižením je oblast volného času. Cílem Krajského plánu bylo, aby se občané se zdravotním postižením v Moravskoslezském kraji aktivně účastnili kulturních a sportovních akcí. Krajský plán obsáhl v devíti oblastech 66 opatření, přičemž náklady na realizaci jednotlivých opatření v letech 2014–2020 byly při zahájení vyčísleny v předpokládané výši cca 93,000.000 Kč. Oproti plánovaným nákladům však došlo k navýšení předpokládaných částek. Například v rámci aktivity 8.1 byly předpokládané náklady 15,000.000 Kč, a faktické náklady dosáhly částky téměř 25,000.000 Kč. Rovněž v rámci aktivity 8.2 Realizovat aktivity vedoucí k podpoře zvyšování úrovně kvality poskytovaných sociálních služeb v kraji, včetně každoročního vyhlášení dotačního programu na podporu zvýšení kvality sociálních služeb poskytovaných v Moravskoslezském kraji, byly předpokládané náklady ve výši 2,000.000 Kč na rok. Konečné náklady na tuto aktivitu činily v průběhu trvání Krajského plánu více než 122,000.000 Kč.

Seznam použitých zkratk

KÚ – Krajský úřad Moravskoslezského kraje
 KH – odbor kancelář hejtmána kraje
 KR – odbor kancelář ředitele krajského úřadu
 INF – odbor informatiky
 VŽ – odbor vnitra a krajský živnostenský úřad
 IM – odbor investiční a majetkový
 ZDR – odbor zdravotnictví
 RRC – odbor regionálního rozvoje a cestovního ruchu
 ŠMS – odbor školství, mládeže a sportu
 SOC – odbor sociálních věcí
 DSH – odbor dopravy a chytrého regionu
 KPP – odbor kultury a památkové péče



**MORAVSKOSLEZSKÝ
KRAJSKÝ PLÁN VYROVNÁVÁNÍ
PŘÍLEŽITOSTÍ PRO OBČANY
SE ZDRAVOTNÍM POSTIŽENÍM
NA LÉTA 2021–2026**



Moravskoslezský
kraj

Vydavatel: Moravskoslezský kraj
Redakční zpracování: odbor sociálních věcí
Foto: Archiv Agentura Orange s.r.o.
Realizace a design: Agentura Orange s.r.o.
© 2020 Ostrava

Krajský úřad - Moravskoslezský kraj
28. října 117, 702 18 Ostrava
Tel.: 595 622 222 | Fax: 595 622 126
posta@msk.cz | www.msk.cz

ISBN 978-80-7576-057-9