

**AKTUALIZACE KONCEPCE ROZVOJE ZEMĚDĚLSTVÍ A VENKOVA
V MORAVSKOSLEZSKÉM KRAJI**

STRATEGICKÁ A NÁVRHOVÁ ČÁST



2008

III.1 Úvod.....	3
III.2 Rekapitulace zásadních změn v politikách evropského zemědělství.....	5
III.2.1 agenda 2000.....	5
III.2.2 Reforma Společné zemědělské politiky	5
III.2.3 EAFRD.....	9
III.2.4 Východiska rozvoje venkova.....	13
„Health check“	14
III.3 STRATEGICKÉ CÍLE.....	15
III.3.1 Strategický cíl: Zlepšování kvality života ve venkovských oblastech	16
III.3.1.1 Priorita: Rozvoj infrastruktury a vybavenosti venkovských sídel.....	17
Opatření: Rozvoj technické a dopravní infrastruktury.....	18
Opatření: Rozvoj sociální infrastruktury a místní kultury.....	19
III.3.1.2 Priorita: Podpora hospodářských činností, diversifikace činností, zakládání mikropodniků a cestovní ruch.....	21
Opatření: Rozvoj lidských zdrojů.....	21
III.3.2 Strategický cíl: Podpora konkurenceschopného, multifunkčního a diverzifikovaného zemědělství.....	26
III.3.2.1 Priorita: Zvyšování konkurenceschopnosti zemědělství, zpracovatelského průmyslu.....	26
III.3.2.2 Priorita: Prohlubování diverzifikace zemědělství.....	31
III.3.3 Strategický cíl: Péče o krajinu a zlepšování životního prostředí.....	33
III.3.3.1 Priorita: Podpora zemědělských postupů šetrných k životnímu prostředí.....	33
III.4 Bulletin kraje – Program rozvoje venkova.....	41
III.4.1 OSA I.....	41
III.4.1.1 Modernizace zemědělských podniků.....	41
Cíle opatření.....	46
Charakteristika opatření.....	50
Cíle opatření.....	51
III.4.2 OSA II – Zlepšování životního prostředí a krajiny.....	57
Zalesňování zemědělské půdy.....	68
Kategorie příjemců podpory.....	69
III.4.3 OSA III – Kvalita života ve venkovských oblastech a diverzifikace hospodářství venkova.....	74
Způsobilé výdaje.....	75
Podmínky poskytnutí podpory.....	77
Podmínky poskytnutí podpory.....	78
Kategorie příjemců podpory.....	80
Forma a výše podpory.....	81
Vymezení podporovaných území.....	82
III.4.4 OSA IV – LEADER.....	83

III.1 Úvod

V polovině roku 2005 byla objednavatelem Moravskoslezským krajem zadána struktura Koncepce rozvoje zemědělství a venkova V Moravskoslezském kraji. Tvořily ji části: popisná, analytická a strategická spolu s návrhovou. Výsledkem popisu a analýzy nebyl jen popis zadaného území, ale především byly identifikovány kladné, ale i problémové oblasti agrárního sektoru a zcela konkrétní potřeby venkovského prostoru Moravskoslezského kraje. Velkým dílem právě v této části koncepce přispěli členové řídicího výboru.

Předkládaná třetí část vytyčuje strategické cíle a priority, které vychází plně z analytické části, ale i z dokumentů, jako je např. Nařízení Rady (ES) Č 1698/2005 ze dne 20. září 2005 o podpoře pro rozvoj venkova z Evropského zemědělského fondu pro rozvoj venkova (EZFRV)

(anglicky užívaná zkratka – EAFRD), připravovaného Národního strategického plánu, Strategie regionálního rozvoje České republiky, Evropského fondu regionálního rozvoje (EFRR), Programu rozvoje územního obvodu Moravskoslezského kraje, s cílem sledovat a zlepšovat stávající stav s využitím dotačních možností a souvztažností s „nadřazenými“ programovými dokumenty.

Jsme si vědomi obrovské šíře problémů, které musí venkov řešit, ale i skutečnosti, že naplňování některých cílů není plně v kompetenci obcí či zemědělců, ale právě oni mohou společně velmi zásadně k jejich naplňování pomoci.

Stejně tak jako je základem státu rodina, tak je institucionálním základem státu obec. Venkov potřebuje pracovní příležitosti, opečovávanou krajinu, dobré zázemí a spokojené a vzdělané občany.

Je zřejmé, že zemědělství již není dominantním zaměstnavatelem na venkově, ani rozhodujícím ovlivňovatelem životní úrovně na venkově, ale je rozhodujícím faktorem, který ve velké míře určuje využití krajiny a významně se podílí na její přeměně. I když je v této souvislosti dnes zemědělství vnímáno spíše negativně, je nutné si uvědomit, že krajina, tak jak ji vnímáme, je z velké části výsledkem historických aktivit člověka právě ve spojení se zemědělstvím. Veskrze negativní dopady jsou pak relativně novodobou záležitostí související s kolektivizací zemědělství a intenzifikací zemědělské výroby.

Období let 2005 a 2006 je a bude ve znamení příprav ČR a vyjednávání nových možností zemědělské politiky a rozvoje venkova v rámci Evropské unie. Nikdo již nebude finančně dotovat produkci zemědělských komodit, ale velký objem finančních prostředků půjde právě do oblasti vzdělávání, péče o krajinu, stabilitu venkovského prostředí a „leaderovských“ aktivit. Vyjednávají se podmínky pro nové plánovací období 2007 – 2013. S tím zároveň úzce souvisí i zabezpečit a připravit podmínky pro čerpání evropských dotací v novém období z pohledu ČR, krajů, ale i zemědělců a obcí.

Strategická a návrhová část vychází:

- ze současných strategických dokumentů kraje: Programu rozvoje územního obvodu Moravskoslezského kraje, Cesty vpřed, Koncepce ochrany přírody, Energetické koncepce, Koncepce cestovního ruchu, Plánu rozvoje vodovodů a kanalizací, Strategie rozvoje Euroregionů: Silesia, Těšínské Slezsko, Praděd, Beskydy, Programu obnovy venkova a Strategií mikroregionů,
- z legislativního rámce vymezujícího kompetence kraje a krajského úřadu,
- z analytické části zemědělství a venkova této koncepce a SWOT analýzy,
- z platných pravidel a opatření EU a ČR pro venkov a zemědělství (platné pro 2000 -2006): Operační program rozvoj venkova a multifunkční zemědělství, Horizontální plán rozvoje venkova,
- z koncepčních materiálů ČR: Koncepce agrární politiky ČR pro období po vstupu do EU (2004 – 2013), Koncepce potravinářství ČR pro období po vstupu ČR do EU (2004 – 2013), Akční plán ČR pro rozvoj ekologického zemědělství do roku 2010, Koncepce zemědělského poradenství na roky 2004-2010, Koncepce vodohospodářské politiky MZe ČR pro období po vstupu do Evropské unie (2004 – 2010),

- z Nařízení Rady (ES) Č 1698/2005 o podpoře pro rozvoj venkova z Evropského zemědělského fondu pro rozvoj venkova,
- z připravovaných národních dokumentů pro plánovací období 2007 – 2013: Strategie regionálního rozvoje České republiky,
- z připomínek členů řídicího výboru.

III.2 Rekapitulace zásadních změn v politikách evropského zemědělství

- 1992 - McSharryho reforma – zrušení garantovaných cen
- Agenda 2000 – snižování intervenčních cen
- 2003 – Reforma Společné zemědělské politiky („Fischlerova“ reforma) – oddělení plateb od produkce
- 2005 - Nařízení rady (ES) č. 1698/2005 o podpoře pro rozvoj venkova z Evropského zemědělského fondu pro rozvoj venkova (EAFRD)

III.2.1 AGENDA 2000

Jde o akční program vypracovaný EK, který je základním dokumentem týkajících se reformy EU včetně jejího rozšíření. Je současným rámcem pro koncepční vize rozvoje kraje v oblasti zemědělství a venkova.

Představuje vedle opatření v oblasti pro posilování konkurenceschopnosti zemědělců na zahraničních trzích, také posilování úlohy druhého pilíře v oblasti rozvoje venkova. Je to možnost odměňovat zemědělce za služby, které poskytují celé společnosti, jako ochrana životního prostředí a zachování krajiny, které jsou také důležitým zdrojem nových pracovních míst a regionální kultury. Agenda 2000 se tak stala klíčem k návrhům pro rozvoj venkova a vytváří podmínky pro regionální úřady pro nalezení nových řešení místních problémů. Návrhy jsou zaměřeny na přínosy, které zemědělská komunita může přinést ve prospěch obnovy oblastí venkova i na ochranu a zachování přirozené krajiny.

Mottem Agendy 2000 je stručná definice: **„Funkční a životaschopný venkov potřebuje funkční a životaschopné zemědělství a obráceně funkční a životaschopné zemědělství potřebuje životaschopný a funkční venkov“.**

Proto strategickým cílem z hlediska rozvoje venkova a zemědělství kraje je vytvářet předpoklady pro udržitelný rozvoj, který podle přírodních, klimatických a sociálně ekonomických podmínek bude mít rozdílnou podobu v produkčních a v marginálních oblastech. Evropská unie ovlivňuje tyto cíle v produkčních oblastech především opatřeními SZP a v oblastech s méně příznivými podmínkami jsou to hlavně opatření v Horizontálním plánu rozvoje venkova, zpracovaného podle nařízení Rady ES 1257/1999. Dalším nástrojem pro obě oblasti je Operační program rozvoje venkova a multifunkční zemědělství pro rok 2004-2006, který čerpá prostředky z EAGGF a FIG.

Z dalších operačních programů které mohou ovlivnit rozvoj venkova jsou především SROP, OP Infrastruktura a OP Rozvoj lidských zdrojů, OP Podpora podnikání.

III.2.2 REFORMA SPOLEČNÉ ZEMĚDĚLSKÉ POLITIKY

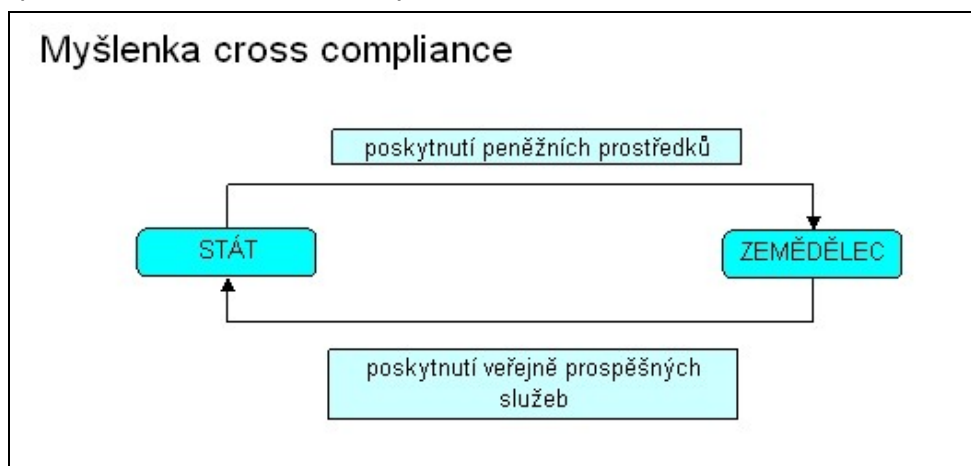
(Lucemburk 26. června 2003)

Představuje další rámec vizí pro další plánovací období. Pro zemědělství ČR skončí „přechodné období“ a začnou se uplatňovat některé opatření odsouhlasená v rámci Reformy Společné zemědělské politiky (SZP). Úplná integrace českého zemědělství a přechod na celounijní systém se předpokládá v roce 2013. Tento dokument má základní význam pro venkovský prostor, neboť reforma definuje pravidla pro využívání finančních prostředků cíleně na ochranu životního prostředí a podporu rozvoje venkova, na úkor přímých plateb uživatelům zemědělské půdy.

Hlavní cíle reformy:

- zvýšení konkurenceschopnosti zemědělství posunutím intervenčních systémů na trhu na úroveň skutečné „záchranné sítě“
- rozvoj tržně orientovaného, udržitelného zemědělství zavedením sdružené, od produkce oddělené platby na farmu, tj. přesun podpory od výrobců k výrobcům
- posílení rozvoje venkova modulací podpor, tj. převedením prostředků z podpory cen a příjmů (z pilíře I. SZP) do strukturálních podpor (do pilíře II SZP) – k podpoře životního prostředí, rozvoje venkova a bezpečnosti potravin)
- zlepšení bezpečnosti a kvality potravin, welfare zvířat a vztahu zemědělství k životnímu prostředí (vazbou přímých plateb na plnění příslušných 18 směrnic a nařízení EU – cross compliance)

Pod pojmem **cross compliance** rozumíme podmíněné poskytnutí přímých plateb státem dodržováním vybraných požadavků a standardů ze strany zemědělce.



Při uplatňování cross compliance poskytne stát zemědělcům peníze za tzv. zpětné poskytnutí veřejně prospěšné služby (ochrana stanovišť apod.). Nebude se tedy jednat o poskytování peněžních prostředků „zdarma“.

Č.	Předpis	Obsah předpisu
1.	Směrnice Rady 79/409/EHS	<ul style="list-style-type: none"> ochrana, obnova a vytváření stanovišť vybraných ptačích druhů v ptačích oblastech i mimo ně zabránit poškozování ptačích stanovišť zabránit v usmrcování ptáků, jejich vajec a hnízd
2.	Směrnice Rady 80/68/EHS	<ul style="list-style-type: none"> zákaz vypouštění vybraných látek do vod
3.	Směrnice Rady 86/278/EHS	<ul style="list-style-type: none"> pravidla používání kalů z čistíren odpadních vod v zemědělství zajištění ochrany lidského zdraví a životního prostředí
4.	Směrnice Rady 91/676/EHS	<ul style="list-style-type: none"> dobrovolné dodržování zásad správné zemědělské praxe povinné dodržování akčních programů
5.	Směrnice Rady 92/43/EHS	<ul style="list-style-type: none"> plány péče vypracované pro dotčené lokality (samostatné nebo integrované do jiných plánů) ochrana vybraných rostlinných a živočišných druhů řízení záměrného vysazení druhů do volné přírody
6.	Směrnice Rady 92/102/EHS	<ul style="list-style-type: none"> pravidla evidence hospodářství a zvířat (skot, ovce a koz) pravidla používání ušních známek (u skotu, u jiných zvířat než skot) pravidla pro označování zvířat
7	Nařízení Komise (ES) č. 2629/1997	<ul style="list-style-type: none"> prováděcí pravidla pro evidenci a označování skotu obsah průvodních listů skotu obsah evidence skotu
8.	Nařízení Evropského parlamentu a Rady (ES) č. 1760/2000	<ul style="list-style-type: none"> označování zvířat stájový registr zvířat
8a.	Nařízení Rady (ES) č. 21/2004	<ul style="list-style-type: none"> pravidla pro označování a evidenci ovcí
9.	Směrnice Rady 91/414/EHS	<ul style="list-style-type: none"> pravidla pro uvádění přípravků na ochranu rostlin na trh pravidla pro řádné používání přípravků na ochranu rostlin zásady správné rostlinolékařské praxe
10.	Směrnice Rady 96/22/ES	<ul style="list-style-type: none"> zákaz používání vybraných látek hormonální povahy zákaz držet, porážet nebo uvádět na trh zvířat obsahující zakázané vybrané látky

		<ul style="list-style-type: none"> • výjimky při podávání některých látek zvířatům
11.	Nařízení Evropského parlamentu a Rady (ES) č. 178/2002	<ul style="list-style-type: none"> • požadavky na bezpečnost potravin • požadavky na bezpečnost krmiv • odpovědnosti výrobců potravin a krmiv • sledovatelnost
12.	Nařízení Evropského parlamentu a Rady (ES) č. 999/2001	<ul style="list-style-type: none"> • zákaz krmení přežvýkavců bílkovinami získanými ze savců • oznamování případů BSE • opatření při výskytu BSE
13.	Směrnice Rady 85/511/EHS	<ul style="list-style-type: none"> • povinné a neprodlené oznamování výskytu slintavky a kulhavky
14.	Směrnice Rady 92/119/EHS	<ul style="list-style-type: none"> • povinné a neprodlené oznamování výskytu všech uvedených chorob
15.	Směrnice Rady 2000/75/ES	<ul style="list-style-type: none"> • povinné a neprodlené oznamování výskytu katarální horečky ovcí
16.	Směrnice Rady 91/629/EHS	<ul style="list-style-type: none"> • minimální požadavky na nově budované a rekonstruované provozy pro chov telat • uplatnění výjimek
17.	Směrnice Rady 91/630/EHS	<ul style="list-style-type: none"> • minimální požadavky na nově budované a rekonstruované provozy pro chov prasat • uplatnění výjimek
18.	Směrnice Rady 98/58/ES	<ul style="list-style-type: none"> • podmínky chovu a držení zvířat

Reforma SZP zahrnuje dvě oblasti:

- horizontální oblast:

- odstranění vazby podpor na zemědělskou produkci (decoupling) zavedením jednotné platby na farmu
- respektování standardů na úrovni farmy, která se týkají kvality a bezpečnosti potravin, pohody zvířat a agroenvironmentálních opatření (cross compliance)
- modulaci (přesun určitého procenta přímých plateb na opatření venkovského rozvoje)
- zavedení zemědělského poradenského systému
- nová opatření v rámci venkovského rozvoje

- tržní opatření

se týkají následujících komodit: obilí, rýže, bramborového škrobu, sušených krmiv, ořechů, mléčných výrobků, cukru, hovězího masa, uhlíkového kreditu (podpora pěstování energetických plodin na orné půdě) a půdy vyjmuté z produkce (set-aside)

III.2.3EAFRD

Nařízení rady (ES) č. 1698/2005 ze dne 20. září 2005 o podpoře pro rozvoj venkova z Evropského zemědělského fondu pro rozvoj venkova (EZFRV, angl. EAFRD), je nosným dokumentem a fondem pro další rozvoj venkova v období 2007 – 2013

Společná zemědělská politika států Evropské Unie neustále hledá svoji konkrétní podobu. V roce 2004 proběhla zásadní reforma, která se bude v letech 2005-2007 zavádět do praxe.

Finanční prostředky se rozdělily na dvě priority, dva pilíře. První pilíř jsou platby pro zemědělce bez závislosti na produkci, v ČR tzv. SAPS, platby na ha zemědělské půdy a do některých specifických sektorů. Druhý pilíř je založen nově, celý na programování. Z programování bude vycházet i nový fond EAFRD (European Agriculture Fund for Rural Development- Evropský zemědělský fond pro rozvoj venkova) v letech 2007-2013.

Politika programu Evropského zemědělského fondu pro rozvoj venkova (EAFRD) má tři základní osy:

1. Zlepšení konkurenceschopnosti zemědělství a lesnictví.
2. Zlepšování životního prostředí a krajiny.
3. Kvalita života ve venkovských oblastech a diverzifikace hospodářství venkova.

Základní osa 1: zaměřená na celoevropsky konkurenceschopné zemědělské, potravinářské a lesnické hospodaření v souvislosti s novou společnou zemědělskou politikou, s analýzou tržní orientace a stavem konkurence v zemědělství EU a na stanovení podpor směřujících do příležitostí i do potenciálních problémových sektorů a potřebou restrukturalizace.

Základní osa 2: vychází z celoevropských hodnocení stavu životního prostředí a kvality přírodních zdrojů – půdy, vody, biodiverzity – a je zaměřena na udržitelné zemědělství a lesnictví ve venkovských oblastech s důrazem na klíčové oblasti na úrovni EU – tedy ochranu diverzity, využití obnovitelných zdrojů energie a další cíle.

Základní osa 3: vychází z analýz problémů a potřeb venkova v oblasti tvorby pracovních míst, místních služeb a kvality života. Tato osa řeší i některé negativní dlouhodobé tendence vyliďňování venkova související s úbytkem pracovníků zemědělství orientovaných na maximální možnou rentabilitu a ekonomické výsledky a na konkurenceschopnost na celosvětové úrovni i s demografickým vývojem.

Výtah z Memoranda:

1. Po radikální reformě prvního pilíře Společné zemědělské politiky z roku 2003 a 2004 se reformní snahy v následujícím finančním období zaměří na rozvoj venkova.

2. Jelikož více než polovina obyvatel nově rozšířené Evropské unie žije ve venkovských oblastech, které představují 90 % jejího území, je rozvoj venkova klíčovým bodem unijní politiky. Zemědělství a lesní hospodářství mají ve venkovských oblastech Evropské unie stále prvořadý význam pro využití půdy a hospodaření s přírodními zdroji a jsou důležitou platformou pro ekonomickou diverzifikaci venkovských společenství.

3. „Problémy“ a výzvy, kterým nová politika rozvoje venkova musí čelit, lze shrnout následovně:

– Hospodářské: Pro venkovské oblasti jsou typické výrazně podprůměrné příjmy, stárnoucí pracující obyvatelstvo a rostoucí závislost na prvovýrobě.

– Sociální: Existují jasné důkazy, že na venkově je vyšší nezaměstnanost. Nízká hustota obyvatelstva a vylidňování některých oblastí může zvýšit riziko takových nedostatků, jakými jsou omezený přístup k základním službám, vyřazení ze společnosti nebo omezené možnosti volby zaměstnání.

- Ekologické: Potřeba docílit situace, kdy zemědělství a lesní hospodářství mají pozitivní přínos pro krajinu i životní prostředí jako takové, musí být založena na dosažení určité rovnováhy.

4. Velké množství programů a programových systémů, jakož i různé kontrolní a finančně správní systémy využívané v současném období přípravy programů, podstatně zvýšily administrativní zátěž členských států i Komise. Politika rozvoje venkova tím utrpěla především na své soudržnosti, transparentnosti a okamžité efektivitě.

5. Prvním důležitým krokem je zřídit pro rozvoj venkova jednotný rámec pro přípravu programů a financování.

6. Programy převedou národní strategii do jednotné strategie pro každou ze tří tematických os a pro iniciativu LEADER, na základě kvantifikovaných cílů a indikátorů základních cílů (včetně minimálního souboru běžných celounijních ukazatelů). Pro vytvoření vyrovnané strategie bude nutné vynaložit na financování Osy 1 (konkurenceschopnost) a Osy 3 (rozvoj venkova v širším smyslu) minimálně 15 % a na financování Osy 2 (krajinotvorba) pak minimálně 25 % z celkových prostředků vyhrazených pro příslušný program EU. Pro iniciativu LEADER musí být vyhrazeno minimálně 7 % z celkových prostředků financování programu EU.

Z uvedeného vyplývá, že nejvíce prostředků by mělo jít (podle návrhu EU) na ekologická opatření. Tyto poměry však vláda může ovlivnit distribucí dalších 45 % prostředků do jednotlivých os.

7. Stavební kameny pro jednotlivé tematické osy bude tvořit řada opatření. Podmínky, za kterých tato opatření mohou být uskutečněna, jsou oproti minulosti přehlednější a jednodušší.

8. Restrukturalizační strategie pro Osu 1 (konkurenceschopnost zemědělství a lesního hospodářství) bude spočívat na opatřeních spojených s lidským a přírodním kapitálem a s aspekty kvality. Pomocí této strategie bude možno postupně upouštět od některých opatření, která jsou v současnosti platná v nových členských státech.

9. Povinnou složkou strategie pro Osu 2 (životní prostředí a krajinotvorba) je agro-environmentální problematika. Ve stávajícím opatření týkajícím se znevýhodněných oblastí je nově definováno vymezení tranzitních zón, které původně do jisté míry vycházelo ze společensko-ekonomických dat, jež jsou dnes už v mnoha případech zastaralá. Nové vymezení tranzitních zón je třeba odvíjet od výnosnosti půdy, klimatických podmínek a důležitosti extenzivního zemědělství pro krajinotvorbu, přičemž platí, že nízké hodnoty půdní výnosnosti a nevhodné klimatické podmínky poukazují na obtížné udržování zemědělské činnosti v daných oblastech.

10. V případě opatření v rámci Osy 2 je všeobecnou podmínkou pro příjemce unijní podpory respektování unijních a národních požadavků týkajících se zemědělství a lesního hospodářství.

11. V případě Osy 3 (rozvoj venkova v širším smyslu) jsou doporučenou metodou implementace místní strategie rozvoje zaměřené na menší územní celky. Takové strategie by měly být vyvinuty buďto v úzké spolupráci úřadů státní, regionální a místní správy, nebo navrženy a uskutečněny na základě principu „zdola nahoru“ uplatňovaného v rámci iniciativy LEADER (výběr nejlepších plánů pro místní rozvoj podaných místními akčními skupinami reprezentujícími veřejně-soukromá partnerství). Horizontální aplikace konkrétních opatření v rámci Osy 3 je i nadále možná.

12. Každý program by měl obsahovat prvek iniciativy LEADER pro účely financování implementace strategií místního rozvoje místními akčními skupinami na třech tématických osách, záznamy o provozních nákladech místních akčních skupin a jejich společných projektech. Dále by měl vykazovat experimentální a novátorský přístup, navrhopvat metody pro vytváření kapacit a odrážet nadšení potřebné pro přípravu strategií místního rozvoje.

Rozpracování priorit a projektů v rámci Koncepce rozvoje zemědělství a venkova v Moravskoslezském kraji se proto bude především zaměřovat a opírat o toto Nařízení rady.

Částky a sazby podpory z EAFRD:

Předmět	Částka v eurech nebo míra v %	
Podpora na zahájení činnosti	55 000	
Předčasný odchod do důchodu	18 000	Na převodce a na rok
	180 000	Celková částka na převodce
	4 000	Na pracovníka na rok
	40 000	Celková částka na pracovníka
Poradenské služby	80 %	Ze způsobilých nákladů na poradenské služby
	1 500	Maximální způsobilá částka
Míra podpory na modernizaci farem	60 %	Z částky způsobilých investic vynaložených mladými zemědělci ve vyjmenovaných oblastech
	50 %	Z částky způsobilých investic vynaložených jinými zemědělci ve vyjmenovaných oblastech
	50 %	Z částky způsobilých investic vynaložených mladými zemědělci v jiných oblastech
	40 %	Z částky způsobilých investic vynaložených jinými zemědělci v jiných oblastech
Míra podpory na zlepšení hospodářské hodnoty lesů	60 %	Z částky způsobilých investic do vyjmenovaných oblastí
	50 %	Z částky způsobilých investic do jiných oblastí
Míra podpory na přidanou hodnotu zemědělských a	50 %	Z částky způsobilých investic v regionech, na které se

lesnických produktů	40 % 75 %	vztahuje cíl konvergence Z částky způsobilých investic v jiných regionech Z částky způsobilých investic v nejdlejších regionech
Maximální částka podpory na splnění norem	10 000	Na hospodářství
Maximální částka podpory na účast v programech jakosti potravin	3 000	Na hospodářství
Míra podpory na informační a propagační činnosti	70 %	Ze způsobilých nákladů na akci
Maximální částka na částečně soběstačné zemědělské podniky	1 500	Na zemědělský podnik na rok
Seskupení producentů: strop jako podíl z prodané produkce v průběhu prvních pěti let po uznání	5 %, 5 %, 4 %, 3 % a 2 % 2,5 %, 2,5 %, 2,0 %, 1,5 % a 1,5 %	V uvedeném pořadí za 1., 2., 3., 4. a 5. rok na prodanou produkci až do 1 000 000 € V uvedeném pořadí za 1., 2., 3., 4. a 5. rok na prodanou produkci překračující 1 000 000 €
Ale nepřekračující pro každý rok z prvních pěti let částku	100 000 100 000 80 000 60 000 50 000	Na 1. rok Na 2. rok Na 3. rok Na 4. rok Na 5. rok
Minimální platba za znevýhodnění	25	Na hektar zemědělsky využitě půdy
Maximální platba za přírodní znevýhodnění	250	Na hektar zemědělsky využitě půdy
Maximální platba za oblasti s jiným znevýhodněním	150	Na hektar zemědělsky využitě půdy
Počáteční maximální platba Natura 2000 na období nepřekračující pět let	500 (***)	Na hektar zemědělsky využitě půdy
Normální maximální platba Natura 2000	200	Na hektar zemědělsky využitě půdy
Jednoleté plodiny	600	Na hektar
Speciální víceleté plodiny	900	Na hektar
Jiné využívání půdy	450	Na hektar
Místní plemena ohrožená ztrátou chovu	200	Na dobytčí jednotku
Dobré životní podmínky zvířat	500	Na dobytčí jednotku
Maximální roční prémie k úhradě ztráty příjmů ze		

zalesnění		
– pro zemědělce nebo jejich sdružení	700	Na hektar
– pro jiné fyzické osoby nebo soukromé právnické osoby	150	Na hektar
– Míra podpory na náklady na výsadbu	80 %	Z částky způsobilých nákladů ve vyjmenovaných oblastech
– Míra podpory na náklady na výsadbu	70 %	Ze způsobilých nákladů v jiných oblastech
– Natura 2000 a roční lesnicko-ekologická platba		
– minimální platba	40	Za hektar
– maximální platba	200 (***)	Za hektar

(***) Tyto částky mohou být ve výjimečných případech zvýšeny s přihlédnutím ke zvláštním okolnostem odůvodněným v programech rozvoje venkova.

III.2.4 VÝCHODISKA ROZVOJE VENKOVA

Společná zemědělská politika EU po reformě již nepokračuje ve vysokých intervenčních podporách z následujících důvodů. Evropský parlament stále ještě platí agrárnímu sektoru 42,6 % ze svého celkového rozpočtu. Daňoví poplatníci EU již nejsou ochotni platit nadprodukcí a poté skladování nebo vývoz. Podpory nejsou únosné z hlediska mezinárodních obchodních závazků WTO. Růstový produkční model není šetrný k životnímu prostředí. V Evropě klesá ochota financovat zemědělství dotacemi na produkci i proto, že se tím nedosahuje potřebného snížení cen pro spotřebitele na úroveň světových cen. Proto Společná zemědělská politika odpojuje přímé platby od produkce, a přitom sleduje cíle stabilizace důchodů zemědělců a prohloubení orientace na požadavky trhu. Zemědělec nebo zemědělský podnik bude podporován, pokud bude dodržovat normy Společenství a zásady správné zemědělské praxe, tj. zejména udržovat půdu v dobrém stavu, dodržovat standardy ochrany životního prostředí, potravinové bezpečnosti, zdravotního stavu a ochrany zvířat. Prostředky takto uspořené se postupně přesunou do rozvoje venkova.

Rozvoj venkova musí být chápán komplexně - jako komplexní a vyvážený rozvoj venkovských oblastí jako celku, všech jeho složek i stránek. Přitom rozvojem venkova rozumíme žádoucí vývoj a obnovu k dosažení stability a konkurenceschopnosti venkovských oblastí při zachování přírodních a kulturních zdrojů území, včetně společenství lidí.

Základními složkami rozvoje venkova jsou hospodářský rozvoj, ochrana a péče o životní prostředí, společenský rozvoj a kulturní rozvoj. Tyto složky se vzájemně ovlivňují a doplňují a v rozvoji venkova musí být všechny zastoupeny. Řešení problémů v jedné má schopnost pomáhat řešení problémů v druhé zákonitostí prostorových vazeb a synergie.

Zemědělství je a nadále bude primárním sektorem rozvoje venkova. V hospodářství venkova není a nebude složkou jedinou, ale bude i nadále složkou nejvýznamnější. Hospodářství venkova však musí být bohatou strukturou různých hospodářských činností z různých sektorů.

Stabilita a konkurenceschopnost venkovských oblastí, právě tak jako kvalita života jsou důležitou součástí trvale udržitelného rozvoje, sledovaného OECD i vládou ČR. Stabilitou se přitom rozumí zdravý demografický vývoj a soběstačnost obcí a mikroregionů, potřebné příjmy obcí (podíl na daních) a obyvatelstva i podíl na mandatorních výdajích státu, práce v blízkosti bydliště, zásobování a odbytu produktů v místě (nebo v regionu). Konkurenceschopnost venkovských oblastí znamená úspěšnost v umísťování investic na venkov, v žádostech o podporu z veřejných zdrojů a o bankovní služby i v zájmu o bydlení občanů. V kvalitě života je významné zdraví obyvatelstva a zdravý způsob života,

kvalitní životní prostředí, a také dostupnost základního občanského vybavení pro všechny skupiny obyvatel (základní péče - škola, lékař, sociální pracovník v dostupné vzdálenosti) i potřebná infrastruktura. To jsou faktory, které mohou zastavit nepříznivé demografické trendy mnoha venkovských oblastí.

Hlavní nedořešené problémy pro rozvoj venkova a zemědělství v evropském měřítku:

- Rozpočet na období 2007 – 2013 (Finanční perspektiva) - měl být dohodnut do června 2005 – kolik prostředků do EAFRD a ERDF
- Rozpočet po roce 2013 a případné změny v SZP
- Příspěvky členských států 1 až 1,24 % HDP – čistí plátcí vs. čistí příjemci
- Návrhy Velké Británie na další reformu SZP – reforma nebo snižování objemu peněz do zemědělství
- Dopady na finance pro rozvoj venkova

Co čeká především zemědělce:

- Reforma sektoru cukru – listopad 2005
- Konsolidace sektoru vína – 2006
- Reforma sektoru ovoce a zeleniny – 2006
- Zjednodušování SZP – první nařízení pro společné organizace trhů
- Implementace nového nařízení o podpoře rozvoje venkova
- Welfare kuřat – 2006

„Health check“

Health check, tedy kontrola zdravotního stavu Společné zemědělské politiky, za cíl prověřit funkčnost organismu. Má nastartovat debatu v jednotlivých členských státech a mezi všemi zainteresovanými, má také připravit cestu pro reformu po roce 2013, ale ne detailně diskutovat její nástroje.

Reforma SZP, která začala v roce 2003, obsahuje určitý počet doložek o revizi na roky

2007–2008. Základní teze kontroly zdravotního stavu je tato. Kontrola zdravotního stavu neznamená, že je zemědělská politika ve špatném stavu, naopak je to příležitost pokračovat dále v reformách: na základě zkušeností získaných od roku 2003 vylepšit způsob, jakým je politika prováděna, a přizpůsobit ji novým úkolům a příležitostem, které se před námi rýsují.

Nejedná se o zásadní reformu, ale o úsilí racionalizovat a modernizovat SZP.

Reformy byly zahájeny v roce 2003 a v široké míře zrušily propojení mezi podporou a

produkcí – došlo k takzvanému „oddělení“. Zemědělci nyní mohou dle vlastního uvážení reagovat na signály trhu, musí dodržovat přísné ekologické normy a normy týkající se dobrých životních podmínek zvířat a neblaze proslulé „hory potravin“ patří minulosti.

Reformou byla také posílena politika rozvoje venkova. Cílem je posílit v hospodářském, ekologickém a sociálním ohledu venkovské oblasti EU, které zahrnují 90 % jejího území.

Proces staví na základech modernizované a dalekosáhle vylepšené SZP, která už zdaleka neodpovídá tomu, jak je veřejnosti zpravidla prezentována. To však neznamená, že můžeme odpočívat na vavřínech. Kontrola stavu představuje příležitost k ještě zásadnějšímu přepracování této politiky.

III.3 STRATEGICKÉ CÍLE

Na základě zvolené strategie byly formulovány 3 strategické cíle:

- 1. Zlepšování kvality života ve venkovských oblastech**
- 2. Podpora konkurenceschopného, multifunkčního a diverzifikovaného zemědělství**
- 3. Péče o krajinu a zlepšování životního prostředí**

Uvedené cíle odrážejí stávající situaci v Moravskoslezském kraji a jsou v souladu s připravovaným Národním strategickým plánem pro rozvoj venkova. Jejich cílem je zajištění harmonického rozvoje venkova Moravskoslezského kraje z pohledů:

- hospodářských
- sociálních
- environmentálních
- kulturních

III.3.1 STRATEGICKÝ CÍL: ZLEPŠOVÁNÍ KVALITY ŽIVOTA VE VENKOVSKÝCH OBLASTECH

Je nutné vytvářet podmínky pro všestranný rozvoj venkovského prostoru a venkovského obyvatelstva. Pro trvalé a udržitelné osídlení venkova je třeba přiměřeně rozvíjet kromě občanské vybavenosti i rozvoj malého, případně i středního podnikání. Přiměřená úroveň podnikání s ohledem na tradice a polohu každé obce je třeba rozvíjet i na venkově a nelze se spokojit jen se základními službami. Další pozornost musí být věnována rozvoji cestovního ruchu (kultury, sportu), agroturistice a budování cyklotras. Tyto aktivity mohou ve většině území Moravskoslezského kraje řešit problémy způsobené odlivem počtu pracovních míst působením dlouhodobě intenzifikací zemědělského hospodaření. Tento problém je zvláště specifický pro oblast Beskyd a Jeseníků, ve kterých je vysoká míra koncentrace zemědělského kapitálu, ale zároveň je zde velké množství příležitostí k jiným druhům ekonomických aktivit.

Je třeba postupně dobudovat a zmodernizovat základní technickou infrastrukturu a její podporou napomoci stabilizovat sociálně ekonomickou situaci v kraji. V menších obcích je výrazně nižší vybavenost. Řešení této otázky spolu se zaměřením na budování technické infrastruktury směrem k obnovitelným zdrojům energie, ale i stavebních materiálů apod., je proto strategickým cílem rozvoje venkova v dalším období, kterým se bude naplňovat i krajská energetická strategie.

Zajistit dopravní dostupnost sídel, budovat místní komunikace a komunikace mezi obcemi, zabezpečit jejich údržbu a rekonstrukce. Zhoršená dostupnost ve spojení s nedostatečnou vybaveností podvazují další rozvoj bydlení a podnikání v těchto obcích. Dalším z cílů je proto výstavba a opravy komunikační sítě nižšího řádu.

Přednostně je třeba podporovat a zlepšit spojení do „zaměstnavatelských“ center, středisek kulturního a cestovního ruchu.

V neposlední řadě je nutno podporovat i rozvoj a zkvalitnění občanské vybavenosti venkovských sídel. Jedná se o podporu programu udržení kvality zdravotní a sociální péče, vytváření podmínek pro rozvoj spolkových aktivit obyvatelstva a jeho kulturního společenského a sportovního využití.

V zájmu podpory podnikání na obcích, vzhledu obce a využití ekonomického potenciálu je potřebné iniciovat převod nevyužívaného státního majetku na samosprávy /obce, města, kraje/ s cílem jejich využití. Pro rekonstrukci obytných a zejména hospodářských budov je řešení nevyužitých, zejména velkovýrobních hospodářských stavení, která jsou hluboko pod hranicí životnosti, ale zároveň tvoří prostorový potenciál pro nové činnosti. Vesnice potřebují zvýšit atraktivitu pro bydlení a podnikání.

Hlavní směry – priority strategického cíle:

Rozvoj infrastruktury a vybavenosti venkovských sídel

Podpora hospodářských činností, diversifikace činností, zakládání mikropodniků a cestovní ruch

- podpora malého a středního podnikání
- modernizace a budování technické infrastruktury
- rozvoj dopravní dostupnosti
- rozvoj cestovního ruchu
- rozvoj a zkvalitnění občanské vybavenosti a života

III.3.1.1 Priorita: Rozvoj infrastruktury a vybavenosti venkovských sídel

Tato priorita je spojena s kvalitou života a infrastrukturou venkovských oblastí, kde je definován dlouhodobý deficit investic a tato priorita, byť je zaměřena na kvalitu života na venkově, má velmi silný synergický efekt v oblasti udržitelného rozvoje a ochrany zdrojů povrchových i podzemních vod.

Vzhledem k omezeným zdrojům kraje však nebude podpora v rámci navrženého plošná, nýbrž selektivní s důrazem na existenci návazných rozvojových aktivit. Cílem koncentrace zdrojů je maximální synergický efekt. Pozornost musí být věnována provázání podporovaných aktivit s aktivitami ostatních opatření.

Charakteristika:

- Ochrana osobitosti venkova a jeho stavebního fondu, zejména památek.
- Obnova veřejných budov a staveb, obnova veřejných prostranství, památek a místních pozoruhodností.
- Obnova, údržba a rozšiřování technické infrastruktury ve venkovských oblastech (vodovody, kanalizace, místní komunikace, cyklistické a pěší stezky, informační sítě).
- Podpora úlohy a spolupráce se zemědělskými subjekty při utváření vzhledu, tvorby a ochrany sídel.
- Podpora rozvoje místní vybavenosti, nové výstavby a veřejných služeb.
- Podpora rozvoje a nové formy hromadné dopravy pro zvýšení obslužnosti venkovských oblastí.

Opatření: Rozvoj technické a dopravní infrastruktury

Pro trvalé a udržitelné osídlení venkova je třeba přiměřeně rozvíjet kromě občanské vybavenosti i rozvoj malého, případně i středního podnikání. Přiměřená úroveň podnikání s ohledem na tradice a polohu každé obce je třeba rozvíjet i na venkově a nelze se spokojit jen se základními službami.

Kvalita vnějšího dopravního napojení a vnitřní prostupnost území spolu s vybaveností sídel sítěmi technické infrastruktury tvoří jeden ze základních předpokladů pro společenský a ekonomický rozvoj sídel. Má též výrazný vliv na životní prostředí. Smyslem tohoto problémového okruhu je vytvořit takové podmínky v oblasti technické infrastruktury, které by jasným způsobem podporovaly rozvoj ekonomických aktivit za předpokladu udržitelného stavu životního prostředí nebo dokonce zvýšení jeho kvality a které by obyvatelům obce usnadňovaly komunikaci uvnitř obce i s jejich okolím. Hlavním cílem dopravní infrastruktury je zajištění relativně rychlé, bezpečné a přitom ekologicky přijatelné dostupnosti regionu a všech jeho částí.

Silniční doprava by měla zabezpečovat zvláště plošnou obsluhu území na střední a krátké vzdálenosti a částečně i mezinárodní dopravu, pro kterou je však nutné zvýšit využití železniční dopravy.

Dále bude podpora zaměřena na zavádění moderních komunikačních technologií ve veřejné správě. Cílem je zvýšení produktivity práce v sektoru veřejné správy a její příprava na poskytování služeb a výkon administrativy elektronickou cestou. V malých obcích, kde není širokopásmové připojení obchodně zajímavé, bude podporováno připojení obcí k vysokorychlostnímu internetu a zejména jeho využívání. Nedílnou součástí rozvoje elektronických služeb veřejné správy je také pořizování a aktualizace dat.

Rozvoj infrastruktury bude podporován z Programu rozvoje venkova v obcích do 500 obyvatel. Výstavba rekonstrukce vodohospodářské infrastruktury budou podporovány v rámci PRV v obcích do 2000 ekv. obyvatel. Regionální operační program Moravskoslezsko bude na PRV navazovat v oblasti podpory dopravní infrastruktury a služeb a obnovy veřejných prostranství. V rámci OP životní prostředí budou podporovány investice do vodohospodářské infrastruktury, revitalizace vodních toků, odpadového hospodářství a obnovitelných zdrojů energie.

Aktivity Moravskoslezského kraje:

Hlavní část aktivit MSK by měla směřovat do oblasti podpory přípravy projektů a projektové dokumentace. Dále by měly pokračovat programy na podporu obnovy památek a i programy, které podporují realizaci aktivit v dotčené oblasti.

Cíle:

- zajištění kvalitní dostupnosti, prostupnosti území a zklidňování dopravy
- zlepšení infrastrukturální vybavenosti sídel

Vhodné aktivity a projekty:

- obnova a revitalizace navesí, veřejných prostranství a ulic, vč. nezbytného vybavení (chodníky, parkoviště, zastávky hromadné dopravy, osvětlení, oplocení, odpočinková místa, dětská hřiště, lavičky, mobiliář),
- zkvalitňování a rekonstrukce místních komunikací
- výstavba přístupových komunikací k exponovaným plochám, k lokalitám pro ekonomické aktivity, k lokalitám s obytnou funkcí, obchvaty obcí
- překonávání stávajících liniových staveb (přejezdy, přechody, i odhlučnění)
- revitalizace drobných vodních toků a ploch v obci a okolí
- protipovodňová opatření
- výstavba nových veřejných vodovodů a dobudování vodovodních řádů v některých částech obcí

3. část – Strategická a návrhová část

- výstavba kanalizačních řádů a zařízení pro čištění odpadních vod včetně budování malých ČOV nebo napojení na stávající ČOV
- alternativní, obnovitelné a k přírodě šetrné zdroje vytápění
- výstavba zařízení pro vytápění biomasou
- nakládání s odpady, recyklace odpadů
- udržení rozsahu hromadné dopravy, hledání nových forem zajištění hromadné dopravy
- připojení malých firem k síti vysokorychlostního internetu ve znevýhodněných oblastech
- zřizování veřejně přístupného internetu v obcích a budování datových sítí

Nositelé:

- Obce
- Kraj
- Organizace zřizované obcemi, krajem, státem
- Malé a střední podniky /MSP/
- Svazky obcí

Návrh studií, projektů:

- Studie možností protipovodňových opatření na jednotlivých tocích
- Analýza nevyhovujících železničních přejezdů
- Audity a pasparty komunikací na regionální úrovni

Opatření: Rozvoj sociální infrastruktury a místní kultury

Vybavenost sídel sociální infrastrukturou patří k základním ukazatelům, které ovlivňují kvalitu životního prostoru v daném území. Spolupodílí se na kvalitativním vyjádření jedné ze základních funkcí sídel – funkce společenské, což je důležitým faktorem zejména pro mladé rodiny a rovněž pro návštěvníky území. Přítomnost MŠ a ZŠ v obci má vždy pozitivní význam. Zvyšuje atraktivitu pro mladé rodiny a hraje také významnou roli při utváření společenského klimatu v obci

Opatření je zaměřeno na činnosti týkající se zlepšení kvality života zvýšením povědomí o přírodních a kulturních hodnotách prostředí a jejich rehabilitací.

Tato oblast bude podporována v menších obcích v rámci Programu rozvoje venkova, na který bude ve větších obcích navazovat Regionální operační program Moravskoslezsko.

Aktivity Moravskoslezského kraje:

MSK by měl v tomto opatření pokračovat v podpoře projektů v oblasti sociálních služeb. Významnou je podpora přípravy projektové dokumentace a podpora vytváření studií a výzkumů v sociální oblasti..

Cíle:

- zvýšení vybavenosti a kvality zařízení sociální infrastruktury v obcích
- udržení a posílení sociální aktivity venkovských sídel pro jejich obyvatele i návštěvníky
- posílení identifikace obyvatelstva s daným územím
- podpora společenských, spolkových, sportovních, kulturních a církevních tradic a aktivit
- zlepšení identifikace obyvatel s životním prostorem
- zvýšení povědomí o kulturním dědictví v zájmu jeho záchrany a oživení
- tvorbu nových pracovních míst
- aktivní využívání volného času občanů

Vhodné aktivity a projekty

- rekonstrukce stávajících kulturních, sportovních zařízení a souvisejícího vybavení
- výstavba nových kulturních, sportovních zařízení a zařízení pro volný čas a souvisejícího vybavení
- investiční a neinvestiční podpora venkovským školským zařízení (ZŠ, MŠ)
- investiční a neinvestiční podpora venkovským sociálním zařízení (např. DPS, DD)
- realizace komunitních plánů v oblasti sociálních služeb
- podpora alternativních služeb nových poskytovatelů – v souladu s komunitními plány
- vytváření podmínek pro zvýšení podílu dobrovolníků v systému poskytování sociálních služeb
- pořádání tradičních kulturních a společenských akcí
- tvorba společných projektů
- soutěž Vesnice roku
- aktivity nevládních neziskových organizací, spolků a skupin

Nositelé:

- Obce
- Kraj
- Organizace zřizované obcemi, krajem
- MSP
- Svazky obcí
- NNO

Návrh studií, projektů:

- Analýza stavu kulturních domů a sportovních zařízení na venkově

III.3.1.2 Priorita: Podpora hospodářských činností, diversifikace činností, zakládání mikropodniků a cestovní ruch

Charakteristika priority:

- Podpora rozvoje řemesel, služeb a místních (krajových) originalit.
- Rozvoj venkovské turistiky a agroturistiky a navazujících služeb v rekreačně a krajinářsky vhodných lokalitách.
- Rozšíření přidružených nezemědělských výrob.
- Podpora podnikatelských subjektů využívajících místních zdrojů.

Opatření: Rozvoj lidských zdrojů

Rozvoj lidských zdrojů je jednou z nejvýznamnějších součástí celkové strategie rozvoje regionů s určujícím vlivem na zaměstnanost v regionech, životní úroveň jeho obyvatel a hospodářskou konkurenceschopnost regionů. Udržitelný rozvoj venkova není možný bez kvalifikované, adaptabilní a mobilní síly lidského kapitálu. Lidské zdroje jsou společně s přírodními zdroji a kapitálem a technologiemi jedním z výrobních faktorů. Znalosti a dovednosti lidí mají přímý vliv na produktivitu práce.

Sociálně ekonomická a demografická charakteristika pracovních sil v zemědělství kraje ukazuje na trend stárnutí zemědělských pracovníků, na horší vzdělanostní strukturu a mzdovou disparitu vůči pracovníkům národního hospodářství. Opatření by mělo napomoci vzniku adaptabilních, flexibilních a kvalifikovaných pracovních sil a podpořit tak rozvoj agrárního sektoru.

Podpora rozvoje lidských zdrojů je hlavní prioritou operačních programů Vzdělávání pro konkurenceschopnost a Lidské zdroje a zaměstnanost čerpajících z Evropského sociálního fondu (ESF) podporami pro obecnou vzdělanost na venkově, začleňování skupin obyvatelstva, rekvalifikačními kurzy a využíváním internetových sítí, na který bude navazovat Program rozvoje venkova specifickým vzděláváním a poradenstvím v oblasti zemědělství, lesnictví, potravinářství.

Aktivity Moravskoslezského kraje:

Rozvoj vzdělávacích aktivit a informační činnost by měla představovat hlavní činnost MSK, která by byla doplněna vypracováním studií a projektů, které se zabývají rozvojem lidských zdrojů. V oblasti zemědělství a venkova může zajišťovat část činností Krajské informační středisko pro rozvoj zemědělství a venkova ve spolupráci se školskými zařízeními a dalšími organizacemi, které jsou aktivní v této oblasti.

Cíle:

- zvýšit zaměstnanost a počet podnikatelů
- zabezpečit odpovídající odborné vzdělávání subjektů podnikajících nebo působících na venkově k využití poptávky po cestovním ruchu, rekreaci, službách v oblasti životního prostředí a kvalitních produktech
- zajistit přístup k aktuálním informacím ve struktuře oborů na venkově
- zvýšit kvalitu zaměstnanosti
- rozšířit vzdělání a kvalifikaci, zejména pro lepší uplatnění žen a mladých lidí na trhu práce
- zkvalitnit sociální a občanskou infrastrukturu
- vzdělávání zaměstnanců podílejících se na přípravě a provádění strategie místního rozvoje

Vhodné aktivity a projekty

- poradenství (informační servis pro podnikatele – zejména ve vztahu k finančním zdrojům), zřizování poradenských center
- celoživotní vzdělávání dospělých
- projekty studijních programů financovaných (spolufinancovaných) podniky s garancí následného přijetí absolventa
- zlepšení technologického a materiálního zajištění výuky v daných oborech
- praxe studentů v místních podnicích a účast zástupců místních podniků na středním vzdělávání
- podpora zaměstnanosti občanů postižených sociální inkluzí a rovných příležitostí na trhu práce
- podpora vzdělávání v oblasti jazykových a informačních a komunikačních technologií dovedností
- podpora poradenských a informačních služeb v zemědělství a lesnictví
- profesní vzdělávání pracovníků v agrárním sektoru - zdokonalování znalostí v oblasti marketingu, výroby, skladování, úpravy a obytu zemědělských a lesnických produktů a využívání odpadů
- podpora kapacit a hmotného vybavení místních aktivit a iniciativ
- vzdělávání místních akčních skupin a mikroregionů

Nositelé:

- Kraj
- Profesní komory (hospodářská, agrární, potravinářská)
- Krajské informační středisko pro rozvoj zemědělství a venkova
- Obce
- Agentura pro regionální rozvoj
- Vzdělávací instituce
- MSP, Zemědělský podnikatel
- NNO
- Úřady práce
- MŠMT (legislativní podpora a finance)

Návrh studií, projektů:

- Analýza stavu a potřeb vzdělávání

Opatření: Podpora turistického ruchu

Zachované dědictví, jakým je kulturní a přírodní bohatství jsou základem, na kterém stojí turistický ruch venkovských regionů. Krajina, příroda a historické dědictví jsou jedním z největších bohatství venkova. Navzdory sílící mezinárodní konkurenci, toto bohatství stále představuje nevyužitý potenciál k podstatnému zvýšení podílu turistiky na zaměstnanosti a řízení ekonomiky krajů, které trpí nedostatkem strategických investic do produktů a infrastruktury.

Podporu rozvoje infrastruktury turistického ruchu bude zajišťována skrz Regionální operační program Moravskoslezsko v obcích nad 2000 obyvatel. Rozvoj cyklostezek bude zajišťován výhradně v rámci tohoto OP. V menších obcích bude infrastruktura podporována v rámci Programu rozvoje venkova. Základním programem pro podporu služeb v cestovním ruchu bude Regionální operační program Moravskoslezsko. Tuto podporu bude doplňovat Program rozvoje venkova v oblasti diverzifikace ekonomických aktivit zemědělských podniků.

Aktivity Moravskoslezského kraje:

MSK by měl nadále pokračovat v podpoře přípravy projektů a projektové dokumentace. Významnou oblastí aktivit kraje by měla být kromě podpory infrastruktury turistického ruchu i podpora propagace MSK jako turistické destinace.

Cíle:

- využití potenciálu území pro zvýšení významu turistického ruchu a vznik nových možností příjmů
- tvorba nových a stabilizace stávajících pracovních míst
- vstup žen a mladých lidí na trh práce
- zvýšení návštěvnosti kraje a prodloužení délky pobytu návštěvníků
- zkvalitnění a zvýšení nabídky služeb a produktů cestovního ruchu a kvality turistické infrastruktury, včetně využití tradic
- zvýšení životní úrovně místního obyvatelstva

Vhodné aktivity a projekty:

- vznik produktů cestovního ruchu
- zkvalitňování služeb a zvyšování standardů služeb
- podpora budování ubytovacích kapacit na venkově
- podpora rekonstrukce kulturních památek
- podpora lidových tradic a folkloru
- podpora rozvoje řemesel, služeb a místních (krajových) originalit
- projekty zaměřené na zavádění a prezentaci systémů standardizace nabízených služeb
- tvorba informačních systémů pro turisty v regionu
- využití chovu zvířat, zejména koní, pěstování plodin a jejich zpracování pro rozvoj agroturistiky
- rozvoj myslivosti
- budování turistických stezek, cyklistických tras, hippostezek, běžeckých tratí, včetně jejich značení
- podpora agroturistiky a produktů venkovské turistiky, včetně marketingu území
- vznik a obnova doprovodných služeb pro turisty
- vznik (obnova) hraničních přechodů
- marketingové a propagační produkty cestovního ruchu

Nositelé:

- Sdružení cestovního ruchu
- Hospodářská komora (sekce turistiky a CR)
- NNO
- Kraj
- Agentura pro regionální rozvoj
- MSP
- obce
- Sdružení obcí
- Vysoké školy a školy se zaměřením na cestovní ruch

Návrh studií, projektů:

- Aktualizace stavu a možností venkovské turistiky
- Analýza stavu agroturistiky
- Webový portál agroturistiky v Moravskoslezském kraji
- Analýza běžeckých tratí, hipposteze
- Tvorba propagačních materiálů

Opatření: Podpora multifunkční venkovské ekonomiky

Opatření se zaměřuje na aktivní využívání nástrojů podpory soukromých, zejména malých subjektů, jako stabilizačního a diverzifikujícího elementu ekonomické základny obcí s pozitivními dopady na zaměstnanost a orientuje se na aktivity stimulující vznik nových a rozšíření stávajících podnikatelských činností a tvorby podmínek pro jejich rozvoj.

V současné době není možné stavět regionální ekonomiku výhradně na zemědělství nebo turistice. Restrukturalizace ekonomiky na venkově je příležitostí k podpoře rozvoje a růstu nových firem se stále různorodějšími podnikatelskými aktivitami. Podstatnou část venkovské ekonomiky tvoří malé podniky do 10 zaměstnanců (osoby podnikající na vlastní účet a rodinné podniky)

Směr zaměření podpory má charakter stabilizační a je zaměřen na podporu stávajících a vznik nových podnikatelů zaměřených na provoz místních drobných výroby a služeb. Přímá podpora je zaměřena na oblast nabídky místních podnikatelských prostor, přičemž bude kladen důraz na územní organizaci společnosti. Tzn. bude preferována podpora nabídky podnikatelských prostor v obcích, které představují lokální centrum a kde je potenciál pro nabídku prostor pro více podnikatelů a zároveň minimalizováno riziko, že podpořené prostory nebudou využity k podnikání po případném ukončení činnosti původního podnikatele(ů). Zvláštní pozornost bude věnována regeneraci a využití zchátralých zemědělských objektů ve vlastnictví Pozemkového fondu ČR.

Diverzifikace venkovské ekonomiky bude podporována v rámci Programu rozvoje venkova, kde bude podporováno zejména zakládání nových mikropodniků v oblasti výroby a rozvoj aktivit se zaměřením na oblast doplňkové a řemeslné výroby. Na PRV budou navazovat programy podpory v rámci OP Podnikání a inovace v obcích nad 2000 obyvatel.

.

Aktivity Moravskoslezského kraje:

Aktivity MSK by měly směřovat do podpora přípravy projektů a projektové dokumentace, marketingových aktivit na podporu regionálních produktů, podpoře a propagaci podnikání na venkově.

Cíle:

- zvýšení intenzity podnikatelských aktivit v území, podpora podnikatelských subjektů
- tvorba podmínek pro oživení ekonomických činností včetně rozšíření nabídky služeb a tím vytváření pracovních míst
- využití intravilánu obcí
- zlepšení vazeb mezi podnikatelskou a veřejnou správou
- partnerství mezi veřejným a soukromým sektorem na místní úrovni

Vhodné aktivity a projekty:

- určení a příprava ploch pro ekonomické aktivity – podnikání
- výstavba/rekonstrukce nemovitostí určených k podnikání
- podpora zakládání a rozvoje malých podniků (do 10 zaměstnanců)
- podpora aktivit PPP – Public-Private-Partnership
- podpora místních akčních skupin i jen na bázi „leaderovského“ typu
- využití opuštěných a nevyužívaných objektů k podnikání
- podpora přípravy projektů (technická a projektová dokumentace)
- podnikatelské inkubátory
- propagace místních produktů

Nositelé:

- Kraj
- Profesní komory (hospodářská, agrární, potravinářská)
- Krajské informační středisko pro rozvoj zemědělství a venkova
- Obce
- Agentura pro regionální rozvoj
- Školy
- MSP
- NNO
- Úřady práce

Návrh studií, projektů:

- Tvorba katalogu regionálních produktů
- Certifikace regionálních produktů
- Analýza malých ploch a nevyužívaných nemovitostí pro rozvoj podnikání
- Analýza místní ekonomiky zaměřená na selekci oborů/výrob ke specializované veřejné podpoře

III.3.2 STRATEGICKÝ CÍL: PODPORA KONKURENCESCHOPNÉHO, MULTIFUNKČNÍHO A DIVERZIFIKOVANÉHO ZEMĚDĚLSTVÍ

Tento cíl je zaměřen na podporu konkurenceschopnosti zemědělství a lesnictví a posílení dynamiky podnikání v zemědělské výrobě. Finanční alokace činí 40 % - 50 % celkových prostředků EAFRD. Prioritní oblastí je modernizace zemědělských podniků a přidávání hodnoty zemědělských produktů, proto je na tyto účely soustředěno největší množství finančních prostředků.

Hlavní směry – priority strategického cíle:

- Zvyšování konkurenceschopnosti zemědělství, zpracovatelského průmyslu

III.3.2.1 Priorita: Zvyšování konkurenceschopnosti zemědělství, zpracovatelského průmyslu

Část Moravskoslezského kraje disponuje mimořádně vhodnými přírodními podmínkami pro zemědělskou činnost. Důsledkem těchto podmínek je existence silné zemědělské tradice, včetně specifického know-how. Je nutné stabilizovat a zabezpečit rozvoj zemědělských aktivit v oblastech s těmito příhodnými podmínkami pro agrární produkci a rozvinout zemědělskou produkci více do oblasti zpracovatelské. Tím se jednak usnadní průnik zemědělských firem na trhy, a také zabezpečí hospodaření v horských lokalitách nevhodných pro rostlinnou výrobu, nebo v lokalitách, které podléhají zvláštnímu režimu hospodaření na nich. Pro další pozitivní rozvoj venkovského prostoru v budoucnosti je nutné zajistit možnosti profesního uplatnění.

Vzhledem k existenci evropské nadprodukce základních zemědělských komodit je nezbytné diverzifikovat ekonomické činnosti zemědělských firem, které jsou stále významnými zaměstnavateli na venkově. Diverzifikace v sobě skrývá navíc potenciál pro vytvoření dalších nových návazných zpracovatelských činností. Příklady tohoto produkčního řetězce může být více. Pěstování speciálních komodit pro kosmetický nebo farmaceutický průmysl s následným základním zpracováním komodity. Nebo nalezení tzv. tržních výklenků např. v oblasti netradičních pochutin a přizpůsobení části primární produkce objevenému dílčímu tržnímu segmentu. Značný potenciál včetně návazné zpracovatelské činnosti skýtá pěstování komodit pro oblast alternativních paliv. Rozvoj této oblasti lze iniciovat podporou zavádění energetických zařízení na využívání biomasy.

Základním předpokladem diverzifikace je jednak podpora objevování nových příležitostí a dále podpora získání a zavedení potřebných technologií. Pro cílenou podporu nákupu a zavádění technologií souvisejících s diverzifikací je nezbytné identifikovat prioritní obory, jejichž rozvoj bude podporován.

Významnou oblastí pro diverzifikaci činností a návazné zpracovatelské činnosti představuje oblast bio-potravin. Prostřednictvím cíleného marketingu a zavedení systému certifikace bude vytvářena místní poptávka. Rozvoj místní tradice a zkušeností s produkcí a užíváním bio-potravin se v delším horizontu stane základem pro rozvoj tohoto oboru v regionu.

Zemědělská výroba je taktéž limitována omezujícími podmínkami v důsledku CHKO, ochranných pásem přirozené akumulace vod či nitrátově zranitelnými oblastmi. Proto se jeví jako potřebné stabilizovat zemědělství v kraji a přizpůsobit produkční možnosti individuálnímu stavu a možnostem krajiny. V chovech zvířat je potřebné preferovat co nejpřirozenější způsoby chovu, pastevní odchovy s využitím tradic a zkušeností existujících v kraji, především v oblastech chovu skotu bez tržní produkce mléka a ovcí. Velké možnosti pro rozvoj jsou i v podpoře tradičního včelařství a chovu ostatní zvěře.

V oblasti lesního hospodářství je potřeba dále podporovat program zalesňování, zejména lokalit pro zemědělství nevhodných (z hlediska svažitosti, severní dispozice, apod.).

Opatření: Modernizace zemědělských a potravinářských podniků

Podpora je zaměřena na investice, které zlepšují celkovou výkonnost zemědělského a potravinářského podniku za účelem zvýšení jejich konkurenceschopnosti.

Modernizace zemědělských a potravinářských podniků bude podporována v rámci Programu rozvoje venkova. Tato podpora bude doplněna z národních dotací Ministerstva zemědělství a z programů ve správě Podpůrného a garančního rolnického a lesnického fondu.

Aktivity Moravskoslezského kraje:

MSK by měl doplňovat výše zmíněné programy formou podpora přípravy projektů a projektové dokumentace.

Cíle:

- podpora restrukturalizace a rozvoje potenciálu zemědělské výroby a potravinářství
- zlepšování zemědělské výroby v oblasti ochrany životního prostředí, zdraví zvířat a rostlin, dobrých životních podmínek zvířat, veřejného zdraví a bezpečnosti práce
- zlepšení výkonnosti, ekonomické stability a konkurenceschopnosti zemědělského a potravinářského podniku
- snížení výrobních nákladů a zlepšení pracovních podmínek pracovníků činných v zemědělské výrobě a potravinářství a dobrých životních podmínek zvířat, veřejného zdraví a bezpečnosti práce
- zvýšení konkurenceschopnosti zemědělsko-potravinářského sektoru
- zlepšení integrace v zemědělsko-potravinářském sektoru
- rozvoj nových odbytišť pro zemědělské produkty
- modernizace technického a technologického vybavení zemědělského a potravinářského podniku
- rozvoj inovací a přístupu k výsledkům výzkumu a vývoje

Vhodné aktivity a projekty:

- investice do zemědělských staveb
- investice do techniky a technologií pro rostlinou, živočišnou výrobu a pro tvorbu a údržbu krajiny
- stavební a technologické investice vedoucí ke zlepšení zpracování zemědělských a potravinářských produktů
- investice ke zlepšování a monitorování kvality zemědělských a potravinářských produktů aplikace nových postupů a technologií
- aplikace nových postupů a technologií
- nákup strojů a zařízení

Nositelé:

- Zemědělský podnikatel, tj. fyzická nebo právnická osoba, která provozuje nebo hodlá provozovat zemědělskou výrobu jako soustavnou a samostatnou činnost vlastním jménem, na vlastní odpovědnost, za účelem dosažení zisku.
- MSP

Návrh studií, projektů:

- Analytické práce zaměřené na monitoring vývoje zemědělské ekonomiky v regionu za účelem průběžné modifikace podpůrného systému

Opatření: Podpora zpracování a využití biomasy

Podpora je zaměřena na modernizaci zemědělského hospodářství pěstováním, zpracováním a využitím biomasy, která je získána z vlastní zemědělské činnosti. Investice napomáhají vývoji obnovitelných materiálů a biologických paliv a rozvoji zpracovatelských kapacit.

Oblast zpracování a využití biomasy ze zemědělství a lesnictví bude podporována v rámci Programu rozvoje venkova. Tato podpora bude doplněna a z programů ve správě Podpůrného a garančního rolnického a lesnického fondu. Pro podnikatelské subjekty z dalších oborů je možnost využít podpory z programu Eko-energie. Pro nepodnikatelské subjekty se nabízí možnost využití podpory v rámci OP Životní prostředí.

Aktivity Moravskoslezského kraje:

MSK by měl dále podporovat přípravu projektů a projektové dokumentace v oblasti využití obnovitelných zdrojů energie v rámci svých dotačních programů. Další podpora by měla směřovat do studií a projektů, které se zaměřují na využití obnovitelných zdrojů v kraji. Vhodnou formou je spolufinancování aktivit, které jsou podporovány z dalších zdrojů např. programu Intelligent Energy Executive Agency (IEEA).

Cíle:

- zlepšení výkonnosti, ekonomické stability a konkurenceschopnosti zemědělského podniku
- snížení výrobních nákladů nebo podpora rozvoje alternativních zdrojů příjmu zemědělského podniku
- odstraňování negativních vlivů zemědělské výroby na životní prostředí
- modernizace používaných technologií
- podpora vývoje nových produktů, postupů a technologií při zemědělské výrobě
 - aplikace výsledků výzkumu a vývoje nových technologií
- využití výkalů a odpadu z provozu jako alternativního zdroje energie (bioplyn apod.)
- využití výkalů a odpadů z provozu jako zdroje biohumusu, organických a přírodních hnojiv, enzymatických směsných krmných doplňků

Vhodné aktivity a projekty:

- investice na pořízení techniky a kompletních technologických linek na:
 - aerobní řízené rychlokompostování a výroba biohumusu (energetické prostředky, drtiče, štěpkovače, překopávače kompostu, prosévací zařízení, ostatní zařízení)
 - zpracování pěstované i zbytkové biomasy pro spalování (drtiče, štěpkovače, briketovací a peletovací linky, malé lokální biokotelny pro potřeby farmy)
 - využití pěstované, zbytkové a odpadní biomasy anaerobní fermentací (technologické linky bioplynových stanic, kogenerační jednotky, linky na zpracování zbytků po anaerobní fermentaci, separátory, kompostové hospodářství)
 - stroje a linky na nekrmivářské využití vedlejších produktů výroby kapalných biopaliv (zpracování pokrutin a výpalků)
- pořízení zařízení na skladování a spalování biomasy
- stavební investice nezbytné pro zpracování a využití záměrně pěstované i zbytkové a odpadní biomasy pro energetické a materiálové účely
- podpora pěstování a zpracování nepotravinářského využití technických a energetických plodin a rychle rostoucích dřevin
- investice spojené s vývojem nových zemědělských produktů, postupů a technologií v rostlinné nebo živočišné výrobě (náklady jsou hrazeny zemědělskému podnikateli, který aplikuje výsledky výzkumu a vývoje ve spolupráci s dalšími subjekty podílejícími se na tomto vývoji nebo výzkumu)

Nositelé:

- Zemědělský podnikatel, tj. fyzická nebo právnická osoba, která hodlá provozovat zemědělskou výrobu jako soustavnou a samostatnou činnost vlastním jménem, na vlastní odpovědnost, za účelem dosažení zisku.
- Organizace v oblasti poradenství a služeb
- Obce, sdružení obcí, kraj
- MSP
- NNO

Návrh studií, projektů:

- Specializované studie zaměřené na analýzu nepotravinářského využití zemědělských komodit
- Analýza možnosti využití biomasy v mikroregionech

Opatření: Přizpůsobení se novým legislativním požadavkům

Podpora je zaměřena na snížení finančních dopadů uplatňování nových legislativních požadavků v oblasti ochrany životního prostředí, zdraví zvířat a rostlin, dobrých životních podmínek zvířat, veřejného zdraví a bezpečnosti práce. Týká se právních norem Společenství, které jsou nově zaváděny do vnitrostátní právní úpravy a stanovují pro zemědělskou praxi nové povinnosti nebo omezení, například požadavky nového Akčního programu v oblasti ochrany vod před znečištěním dusičnany ze zemědělských zdrojů.

Přenos informací v rámci vzdělávání v zemědělství a lesnictví bude podporován zejména v rámci Programu rozvoje venkova. Doplnovat ho budou aktivity spolufinancované z Evropského sociálního fondu.

Aktivity Moravskoslezského kraje:

Aktivity MSK by měly směřovat do podpory vzdělávání a přenosu informací směrem k zemědělské praxi, které by zajistily informovanost o nových požadavcích. Toto bude realizováno prostřednictvím organizací zaměřených na vzdělávání a informace např. Krajského informačního střediska pro zemědělství a venkov a dalších.

Cíle:

- zlepšení výkonnosti, ekonomické stability a konkurenceschopnosti zemědělského podniku
- snížení negativních dopadů zavedení nových legislativních požadavků na provozní náklady zemědělského podniku

Vhodné aktivity a projekty:

- Podpora vzdělávacích aktivit, seminářů, školení pro cílovou skupinu
- Podpora přenosu informací cílové skupině

Nositelé:

- Zemědělský podnikatel, tj. fyzická nebo právnická osoba, která provozuje nebo hodlá provozovat zemědělskou výrobu jako soustavnou a samostatnou činnost vlastním jménem, na vlastní odpovědnost, za účelem dosažení zisku.
- Profesní komory
- Krajské informační středisko pro rozvoj zemědělství a venkova
- Organizace v oblasti poradenství a služeb
- Vzdělávací instituce
- Krajské informační středisko

Návrh studií, projektů:

- Analýza potřeb přizpůsobení se normám EU v agrárním sektoru

III.3.2.Priorita: Prohlubování diverzifikace zemědělství

Prohloubením diverzifikace je třeba do zemědělství zpřístupnit alternativní příjmy. Usiluje se o mnohostrannou strukturu a to jak pokud jde o podobu podnikání, tak i zaměření výroby energetickým směrem. Vytváření nových pracovních míst v alternativních oblastech a zvyšování příjmů mohou kladně ovlivnit nepříznivý stav věkové a vzdělanostní struktury obyvatel.

Opatření: Podpora odbytu a využití zemědělské produkce

Cílem opatření je podporovat využití zemědělské produkce více do oblasti zpracovatelství, ať již jako potravin, tak i pro průmyslové využití. Na toto bude navazovat společný marketing a propagace místní produkce ke zlepšení možností odbytu včetně produkce z ekologického zemědělství.

Určitou možností podpory odbytu a využití místních zemědělských výrobků je i podpora agroturistiky a produktů venkovské turistiky zaměřená na místní produkty a speciality, včetně marketingu území

Aktivity Moravskoslezského kraje:

Aktivity MSK by měly směřovat na podpora přípravy projektů a projektové dokumentace. Významnou oblastí je i podpora výroby a prodeje místních potravinářských produktů a specialit z konvenčního a zejména ekologického zemědělství.

Cíle:

- zlepšení příjmů zemědělských podniků a rodin na venkově
- poskytnout podporu, která umožňuje zvýšit míru konkurenceschopnosti v podmínkách jednotného trhu EU prostřednictvím vytváření organizací výrobců a jejich sdružení.
- zlepšení image zemědělství
- posílení konkurenceschopnosti
- zlepšení marketingu zemědělské produkce

Vhodné aktivity a projekty:

- podpora výroby, zpracování a přímého prodeje zemědělských výrobků
- marketingové a propagační akce a aktivity kvalitních českých i regionálních potravin založené na vyváženosti kvality a ceny
- vytváření nových organizací výrobců
- podporu již existujících organizací výrobců založených v letech 2007 - 2012 ve směru zlepšení jejich činnosti
- vytváření seskupení, jakožto seskupení organizací výrobců pro jeden určitý produkt nebo skupinu příbuzných produktů
- propagace potravin z ekologického zemědělství

Nositelé:

- Zemědělský podnikatel
- Profesní komory
- Krajské informační středisko pro rozvoj zemědělství a venkova
- Organizace v oblasti poradenství a služeb
- Skupiny výrobců – právnická osoba

Návrh studií, projektů:

- Analytické práce zaměřené na identifikaci současných trendů diverzifikace s důrazem na identifikaci nadějných oborů/činností
- Regionální soutěž „Výrobek Moravskoslezského kraje“

Opatření: Diverzifikace – nové možnosti

V menších městech i na venkově existuje potenciál pro výrobu (v menší míře pro služby) s vyšší přidanou hodnotou. Tento potenciál je spojen s inovativním využitím široce dostupných místních surovin. Inovativní v tomto kontextu znamená především dílčí inovace technicky nenáročné nebo netechnické povahy, které lze očekávat od malých a středních firem. Jiným typem inovace je nalézání nových trhů pro specifické výrobky z místních surovin. Podpora by měla být orientována na technologické modernizace výroby, změnu či rozšiřování podnikatelských nemovitostí, nákup poradenských služeb a spolupráce s místními vzdělávacími institucemi. Příkladem může být podpora včelařství, vzhledem ke klesajícímu stavu včelstev a počtu včelařů. Včelařství na druhé straně může představovat možnost dalších zdrojů příjmů pro obyvatele na venkově.

Celkově tato podpora by měla být selektivní a zacílená na výroby/obory, které jsou založeny na využívání surovin a produktů vytvářených v místě. Tímto bude dosahováno územně zacíleného multiplikačního efektu, jenž bude přispívat ke stabilizaci pracovního trhu mimo centrální urbanizovanou (metropolitní) část kraje.

Aktivity Moravskoslezského kraje:

Aktivity MSK by měly směřovat na podporu minoritních a okrajových oborů zemědělství, lesnictví a dalších odvětví venkovské ekonomiky. Příkladem je možná podpora včelařství např. procesu ozdravování včelstev a pomoc mladým začínajícím včelařům a další oborů.

Další aktivity by měly být směřovány na podporu projektové dokumentace.

Cíle:

- Zlepšení technického vybavení lesnických provozů
- Vytváření malých provozů, které s sebou přinesou vytvoření pracovních míst pro nekvalifikované i kvalifikované pracovníky ve venkovských oblastech a ke zvýšení podílu lokálního zpracování dřevní suroviny
- Zlepšení zpřístupnění lesních majetků za účelem zkvalitnění hospodaření, podpora využití obnovitelných zdrojů energie, racionalizace a ekologizace prací v lesním hospodářství.
- Zkvalitňování lesní infrastruktury je nezbytným předpokladem ke zvyšování sociální hodnoty lesní krajiny.
- Inovativní využití místních surovin a nemovitostí

Vhodné aktivity a projekty:

- pořízení strojů a zařízení pro budování a údržbou lesních cest, stezek a chodníků, meliorací, hrazení bystřin, retenčních nádrží, zařízení pro turistiku a strojů a zařízení sloužících pro obnovu a výchovu lesních porostů a prvotní zpracování dříví ekologickými technologiemi
- pořízení a modernizaci technologií, které umožní zpracování a využití zůstatkové biomasy pro energetické a jiné účely vybudování, modernizaci malokapacitních venkovských provozů, které budou produkovat výrobky s větším podílem přidané hodnoty
- investice do chovu včel
- aplikace nových produktů a technologií

- výstavba, modernizace, rekonstrukce a celkové opravy lesních cest včetně souvisejících objektů
- výstavba, modernizace, rekonstrukce a celkové opravy ostatních infrastrukturních objektů a zařízení sloužících lesnímu hospodářství
- nákup a zavádění technologií umožňujících nové využití místních surovin
- rozšíření podnikatelské nemovitosti za účelem zavedení nové výroby
- nákup specializovaných poradenských služeb
- spolupráce s místními vzdělávacími institucemi

Nositelé:

- Podnikatelé v zemědělství a lesnictví
- včelaři
- Krajské informační středisko pro rozvoj zemědělství a venkova
- Organizace v oblasti poradenství a služeb

III.3.3 STRATEGICKÝ CÍL: PÉČE O KRAJINU A ZLEPŠOVÁNÍ ŽIVOTNÍHO PROSTŘEDÍ

Problémem tohoto cíle je získání dostatečného objemu finančních prostředků do realizace komplexních pozemkových úprav, které se stávají limitujícím faktorem dalšího ekonomického rozvoje venkova. Pozornost je nutno věnovat i otázkám kompenzace ekonomické újmy zemědělcům způsobené horšími přírodními podmínkami a neproduktivním investicím v zemědělství i lesnictví. Důležitými faktory v péči o krajinu je i zlepšování životního prostředí zvěře, ale také podpora biologického boje, např. použití dravců v ochraně rostlin – ochrana zemědělských kultur proti hlodavcům. S tím souvisí i aktivní a celospolečensky kladná práce uživatelů honiteb.

Hlavní směry – priority strategického cíle:

- Podpora zemědělských postupů šetrných k životnímu prostředí

III.3.3.1 Priorita: Podpora zemědělských postupů šetrných k životnímu prostředí

Cíle:

- Řešení ekonomických problémů zemědělství v méně příznivých oblastech
- Ochrana přírodních zdrojů a ochrana životního prostředí ve venkovských oblastech s důrazem na údržbu krajiny v zemědělství i lesním hospodářství
- Ochrana vody a vodních zdrojů

Opatření: Platby za přírodní znevýhodnění

Toto opatření je zaměřeno na podporu zemědělců hospodařících v oblastech s méně příznivými podmínkami s cílem zachovat venkovskou krajinu, podpořit systémy šetrné k životnímu prostředí, přispět ke stabilizaci venkovského obyvatelstva v těchto oblastech a pomoci zajistit pro zemědělce odpovídající úroveň příjmů.

Tato oblast je podporována v rámci Programu rozvoje venkova.

Cíle:

- Zajistit odpovídající příjmy zemědělským podnikům hospodařícím ve ztížených podmínkách,
- přispět k trvalému využívání zemědělské půdy a ochraně ostatních přírodních zdrojů (zejména vodních zdrojů),
- přispět ke stabilizaci venkovské populace,
- podpořit systémy hospodaření přátelskému k životnímu prostředí, a přispět k zachování venkovské krajiny (krajinný ráz).

Základní podmínky vstupu do opatření:

- Musí hospodařit nejméně na 1 ha zemědělské půdy.
- Žadatel není v likvidaci nebo na jeho majetek nebyl prohlášen konkurs, neprobíhá konkursní řízení nebo řízení vyrovnávací, nebo nebyl návrh na prohlášení konkursu zamítnut pro nedostatek majetku.
- Musí se zavázat, že bude provozovat zemědělskou činnost po dobu minimálně 5 let od první platby vyrovnávacího příspěvku, s výjimkou případu zásahu vyšší moci, a to nejméně v rozsahu minimální výměry pro vstup do opatření.

Forma podpory:

Podpora má formu vyrovnávacího příspěvku poskytovaného jako sazba v Kč na hektar oprávněné plochy – půdního bloku evidovaného v LPIS s kulturou travní porost.

Nositelé:

- Příjemcem podpory je fyzická nebo právnická osoba, která provozuje zemědělskou činnost vlastním jménem a na vlastní zodpovědnost, obhospodařuje evidovanou zemědělskou půdu a splňuje kritéria pro vstup do opatření.

Opatření: Platby v rámci oblastí NATURA 2000

V jádrových územích národních parků (NP) a chráněných krajinných oblastí (CHKO) se nachází lidskou činností podmíněná druhově bohatá společenstva luk a pastvin. Z důvodu minimalizace zásahu do okolních přírodních ekosystémů není na těchto lokalitách umožněno hnojení.

Z důvodu obtížných podmínek hospodaření (vzdálenost, náročný terén, nízká produkce biomasy v důsledku zákazu hnojení) existuje hrozba, že zemědělci upustí od hospodaření na loukách a pastvinách v jádrových zónách velkoplošných chráněných území a tyto druhově bohaté travní porosty závislé na zemědělském obhospodařování budou degradovat.

Toto opatření je zaměřeno na podporu zemědělců hospodařících v oblastech NATURA 2000 (oblasti vyhlášené dle směrnice Rady 79/409/EHS a oblasti vyhlášené dle směrnice Rady 92/43/EHS vedené na seznamu schváleném Evropskou komisí) a současně v 1. zónách NP a CHKO, s cílem přispět k zachování venkovské krajiny, podpořit systémy hospodaření šetrné k životnímu prostředí a pomoci zajistit pro zemědělce odpovídající úroveň příjmů.

Tato oblast je podporována v rámci Programu rozvoje venkova.

Cíle:

- Přispět k trvalému využívání zemědělské půdy a ochraně ostatních přírodních zdrojů (zejména vodních zdrojů),
- podpořit systémy hospodaření přátelskému k životnímu prostředí, a přispět k zachování venkovské krajiny (krajinný ráz),
- zachovat udržování krajiny ve stanovených oblastech a zajistit odpovídající příjmy zemědělským podnikům hospodařícím ve ztížených podmínkách.

Základní podmínky vstupu do opatření:

- Žadatel musí hospodařit nejméně na 1 ha zemědělské půdy v oblasti území NATURY 2000.
- Žadatel není v likvidaci nebo na jeho majetek nebyl prohlášen konkurs, neprobíhá konkursní řízení nebo řízení vyrovnávací, nebo nebyl návrh na prohlášení konkursu zamítnut pro nedostatek majetku.
- Musí se zavázat, že bude provozovat zemědělskou činnost po dobu minimálně 5 let od první platby podpory, s výjimkou případu zásahu vyšší moci, a to nejméně v rozsahu minimální výměry pro vstup do opatření.

Forma podpory:

Podpora má formu vyrovnávacího příspěvku poskytovaného jako sazba v Kč na hektar travního porostu.

Nositelé:

- Příjemcem podpory je fyzická nebo právnická osoba, která provozuje zemědělskou činnost vlastním jménem a na vlastní zodpovědnost, obhospodařuje evidovanou zemědělskou půdu a splňuje kritéria pro vstup do opatření.

Opatření: Podpora agroenvironmentálních opatření

Opatření má za úkol podpořit způsoby využití zemědělské půdy, které jsou v souladu s ochranou a zlepšením životního prostředí, krajiny a jejich vlastností. Dále podporuje zachování obhospodařovaných území vysoké přírodní hodnoty, přírodních zdrojů, biologické rozmanitosti a údržbu krajiny.

Tato oblast je podporována v rámci Programu rozvoje venkova.

Cíle:

- zvýšení biodiverzity a celkové ekologické stability krajiny
- zvýšení atraktivity krajiny pro cestovní ruch
- zvýšení retenční a akumulační schopnosti krajiny z hlediska vodního režimu
- přirozený způsob údržby krajiny, zejména travních porostů založený na chovu hospodářských zvířat v takové intenzitě, která zajišťuje příznivý rozvoj ekosystémů v krajině
- problémy eroze půdy
- podpora ekologického zemědělství ve vhodných, zejména v environmentálně citlivých oblastech
- podporu ekologické stability krajiny

Vhodné aktivity a projekty:

- 1. Ekologické zemědělství
- 2. Integrovaná produkce
- 3. Louky základní management
- 4. Louky s posunem seče ve formě pásů
- 5. Extenzivní louky
- 6. Extenzivní louky s posunem termínu seče
- 7. Ptačí lokality na travních porostech
- 8. Trvale podmáčené a rašelinné louky
- 9. Mezofilní a vlhkomilné louky
- 10. Základní management pastviny
- 11. Extenzivní pastviny
- 12. Podpora pastvy na stepních společenstvech
- 13. Zatravňování orné půdy
- 14. Zatravňování orné půdy podél vodních toků
- 15. Zatravňování orné půdy regionální směsí
- 16. Zatravňování orné půdy regionální směsí podél vodních toků
- 17. Tvorba travnatých pásů na svažitých půdách
- 18. Pěstování meziplodin
- 19. Biopásy

Forma podpory:

Náhrada za ekonomické ztráty vzniklé ekologickým systémem hospodaření.

Nositelé:

- Příjemcem podpory je fyzická nebo právnická osoba, která provozuje zemědělskou činnost vlastním jménem a na vlastní zodpovědnost, obhospodařuje evidovanou zemědělskou půdu a splňuje kritéria pro vstup do opatření.

Opatření: Zalesnění zemědělské půdy a založení porostů rychle rostoucích dřevin pro energetické využití

Zalesňování zemědělských půd je opatření, které umožňuje zemědělcům hospodařícím na zemědělské půdě, respektive vlastníkům zemědělské půdy, získat podporu na zalesnění těchto pozemků. Tímto opatřením se vytváří prostor pro diverzifikaci výroby, která by měla přispět k posílení ekonomické a sociální dimenze trvalé udržitelnosti zemědělství a venkova. Snižuje podíl zornění půdy a to bez rizika zvýšení podílu neobhospodařované zemědělské půdy. Zalesňování zemědělských pozemků je důležité s ohledem na využití půdy a ochranu životního prostředí. Lesní porosty jsou nejen důležitým zdrojem obnovitelné suroviny ale i krajinným prvkem, majícím vliv na vodní režim, na ochranu půdy, v menší míře mají i sanitární, rekreační, estetický a kulturní význam.

Obdobné opatření se týká i zalesnění nezemědělské půdy.

Tato oblast je podporována v rámci Programu rozvoje venkova.

Cíle:

- trvalé nebo dočasné snížení výměry zemědělsky obdělávaných půd,
- rozšíření zalesněných ploch a posílení biodiverzity krajiny,
- posílení dimenze trvalé udržitelnosti venkovského prostoru,
- změna struktury zemědělské výroby s cílem zajištění jiných příjmů formou diverzifikace,
- zlepšení ekologické rovnováhy venkovského prostoru
- snížení produkce skleníkových plynů zvýšením podílu obnovitelných zdrojů na celkových zdrojích energie
- snížení imisí (zejména oxidů síry) ze spalování fosilních paliv
- zvýšení biodiverzity a zlepšení ekologické rovnováhy krajiny
- zlepšení sociálních a ekonomických podmínek venkovského prostoru

Podpora je poskytována na:

- První založení lesního porostu na zemědělské půdě.
- Péči o založený lesní porost po dobu pěti let od jeho založení, počínaje rokem zalesnění.
- Náhradu za ukončení zemědělské výroby na zalesněném zemědělském pozemku po dobu 15 let založení lesního porostu, počínaje rokem zalesnění.
- U RRD: Sazba v Kč na ha vysázeného porostu.

Nositelé:

O podporu na zalesnění zemědělské půdy a na ochranu takto vzniklých lesních porostů za účelem zajištění po dobu pěti let a o náhradu ztráty příjmu vzniklé z důvodu ukončení zemědělské výroby, a to po dobu nejdéle 15-ti let může požádat

- vlastník nebo nájemce zemědělské půdy,

- sdružení s právní subjektivitou vlastníků nebo nájemců zemědělské půdy,
za předpokladu, že zalesňovaný zemědělský pozemek byl nejméně poslední dva roky před rozhodnutím odpovědného orgánu o převedení zemědělské půdy do pozemků určených k plnění funkcí lesa zemědělsky obhospodařován.

Opatření: Podpora optimalizace venkovské krajiny

Mnohé oblasti Moravskoslezského kraje vyžadují zvláštní režim hospodaření z titulu ochrany přírody, ochrany vod nebo z titulu horských a jiných méně příznivých oblastí pro zemědělství. Je potřeba najít soulad mezi provozováním ekonomických činností a ochranou jednotlivých složek krajiny. Toto skýtá prostor pro činnosti orientované na extenzivní zemědělství a mimoprodukční využití krajiny v souvislosti s ekonomickými aktivitami.

Problematickým faktorem, který značně ovlivňuje krajinu v okolí města a obcí je silný tlak na zábor zemědělské půdy s nejvyšší třídou ochrany 1. a 2. Vhodné by bylo směřovat investiční záměry na stávající brownfieldy v kraji a nebo na místa s nižším stupněm ochrany zemědělského půdního fondu. Vhodné by bylo provést analýzu využití zemědělské půdy, která by odhalila příčiny rozdílů ve výměře půdy dle katastru nemovitostí a dalšími evidencemi půdy (LPIS, ČSÚ).

Základním předpokladem optimalizace venkovské krajiny je realizace komplexních pozemkových úprav, které se stávají limitujícím faktorem dalšího ekonomického rozvoje venkova.

Potřebná je znalost území se zvýšenou potřebou protipovodňových a protierozních opatření, existence návrhu konkrétních opatření ve vhodném měřítku, vyřešení majetkových vztahů a nalezení prostoru pro realizaci opatření a v neposlední řadě také nalezení finančních prostředků pro realizaci. Dalším faktorem ovlivňujícím možnosti realizace je informovanost zastupitelů jednotlivých obcí. Aby měla navrhovaná opatření maximální účinnost, je třeba provádět je v ploše celého řešeného povodí, které může zahrnovat (a ve většině případů i zahrnuje) více katastrálních území. Dle kompetencí by zde krajský úřad mohl sehrát roli koordinátora či iniciátora prací uvedených v jednotlivých opatřeních.

Aktivity Moravskoslezského kraje:

Aktivity MSK by měly směřovat na vypracování studií a analýz a návrh realizace opatření jako podklad pro ÚPD a KPÚ na vytipovaných území na základě Koncepce pro opatření na ochranu před povodněmi v ploše povodí na území Moravskoslezského kraje.

Další aktivitou je podpora přípravy projektů a projektové dokumentace.

V oblasti KPÚ i dalších by měla být vyvíjena informační činnost se zaměřením na zastupitelstva dotčených obcí a mikroregionů.

Cíle:

- uspořádání majetkových práv k pozemkům, zpřístupnění pozemků
- ochrana půdy a zvyšování její úrodnosti
- aktivní ochrana přírodních oblastí kraje, protipovodňová ochrana, podpora roztroušené krajinné zeleně a biokoridorů.
- snížení podílu orné půdy v oblastech s vysokým zorněním
- péče o stávající zeleň
- udržet osídlení venkova a tradiční ráz kulturní zemědělské krajiny
- odstraňování kontaminace složek životního prostředí
- kvalitní péčí o krajinu udržet její atraktivitu v souladu s ochrannými režimy území

Vhodné aktivity a projekty:

- podpora údržby stávající zeleně v krajině
- podpora realizace komplexních pozemkových úprav (KPÚ)
- vytyčování a realizace ÚSES
- podpora vzniku biokoridorů a biocenter
- podpora péče o vodní toky a rybníky
- sledování neobhospodařované půdy a půdy vhodné pro rekultivaci
- podpora extenzivních forem hospodaření ve zvláštních režimech (např. zátopová území)
- podpora péče o ptačí lokality a evropsky významné lokality (NATURA 2000)
- podpora péče o pozemky v rámci CHKO
- pedologické průzkumy

Nositelé:

- Zemědělský podnikatel, tj. fyzická nebo právnická osoba, která hodlá provozovat zemědělskou výrobu jako soustavnou a samostatnou činnost vlastním jménem, na vlastní odpovědnost, za účelem dosažení zisku.
- Krajské informační středisko pro rozvoj zemědělství a venkova
- Organizace v oblasti poradenství a služeb
- Obce, sdružení obcí, kraj
- Stát a jeho složky
- MSP
- NNO

Návrh studií, projektů:

DMVK – digitální model venkovské krajiny

Analýza nevyužité zemědělské půdy v kraji

Analýza půdy vhodné pro rekultivaci

Závěr

Oblast rozvoje venkova je velmi široká, protíná všechny sektory, finančně podhodnocená a netvoří rozhodující podíl na tvorbě HDP. K dalšímu rozvoji českého venkova nepřispívá nevyjasněnost dalšího projektového financování z fondů EAFRD a ERDF a rovněž předpokládaný nedostatek finančních prostředků ve veřejné správě na dofinancování projektů v novém plánovacím období 2007 – 2013.

Sektor zemědělství, který čerpá 42,6 % finančních prostředků z evropského rozpočtu, je na prahu velkých změn. Zemědělci, aby mohli čerpat tyto finance, musí plnit směrnice a pravidla – Zásady správné zemědělské praxe, jejichž naplňování jim bude přinášet náklady. Tlaky WTO nepřispívají k tržnímu klidu Evropy v zemědělských komoditách.

Jakým směrem a které aktivity bude upřednostňovat Moravskoslezský kraj si musí rozhodnout politická reprezentace. Její úkol není jednoduchý, neboť v oblasti zemědělství např. není schválena cukerná reforma EU, je nevyjasněná otázka podpory výroby biolihu v ČR, hlavně není schválen finanční rámec, výhodou může být naopak schválení zákona na podporu výrobců alternativních zdrojů energie zároveň nízká infrastrukturální vybavenost některých lokalit.. Na další období a venkov potřebuje pro zkvalitnění života podporu ve všech směrech – infrastruktura, podpora podnikání a nových zdrojů příjmů, lidské zdroje – velká příležitost, podpora tradic, apod. Tato koncepce slouží jako základní podklad k rozhodování, přináší myšlenky a náměty na vhodné aktivity.

Tato koncepce, po schválení Radou Moravskoslezského kraje, může sloužit jako podklad pro předkladatele projektů – vazba na strategické dokumenty. Věříme, že některé aktivity si najdou svého donátora, že budou zapracovány např. do rozpočtu Moravskoslezského kraje. Venkovské obce tvoří pilíř obecní samosprávy v ČR a jsou připraveny se plnou měrou zhostit své úlohy. Mnohé kladné příklady se v Moravskoslezském kraji již objevují. Některé potřebují jen podporu, jiné pomoc.

III.4 Bulletin kraje – Program rozvoje venkova

III.4.1 OSA I.

Osa I je zaměřena na podporu konkurenceschopnosti zemědělství a lesnictví a posílení dynamiky podnikání v zemědělské výrobě a v navazujícím potravinářství. Finanční alokace na osu I činí 22,39 % celkových prostředků EZFRV.

Podpory v rámci Osy I nepovedou ke zvýšení zemědělské prvovýroby. Prioritní oblastí je modernizace zemědělských podniků, pozemkové úpravy a přidávání hodnoty zemědělským produktům, proto je na tyto účely soustředěno největší množství finančních prostředků.

III.4.1.1 Modernizace zemědělských podniků

Finanční alokace na opatření 38,72 % z osy

Charakteristika podopatření

Podpora je zaměřena na investice, které zlepšují celkovou výkonnost zemědělského podniku za účelem zvýšení jeho konkurenceschopnosti. Podpora se vztahuje na činnosti související s produkcí, zpracováním nebo uváděním na trh produktů uvedených v příloze I. Smlouvy o založení ES.

Za účelem zajištění konkurenceschopného a perspektivního zemědělství jako celku a vytvoření potenciálu pro diverzifikaci zemědělských podniků, resp. řešení otázek rozvoje venkova, nebude Česká republika omezovat zaměření opatření na vybrané sektory. Nicméně prioritní oblastí je podpora welfare zvířat a biobezpečnost.

Doba pro zachování účelu podpory činí 5 let.

Cíle podopatření

Zlepšení ekonomické výkonnosti podniků prostřednictvím lepšího využití produkčních faktorů.

Zvýšení konkurenceschopnosti.

Vymezení podporovaných oblastí

Projekt je realizován na území České republiky, mimo území hl. města Prahy.

Podmínky poskytnutí podpory

- Projekt je v souladu s příslušnou právní úpravou,
- pro financování projektu lze využít pouze jeden zdroj financování ze zdrojů EU, zejména jsou vyloučeny akce, které lze podpořit dle Nařízení Rady (ES) č. 1782/2003 a dle přílohy I nařízení Komise (ES) č. 1974/2006.

Kategorie příjemců podpory

- Zemědělský podnikatel, tzn. fyzická nebo právnická osoba, která provozuje zemědělskou výrobu jako soustavnou a samostatnou činnost vlastním jménem, na vlastní odpovědnost a za účelem dosažení zisku.
- Podnikatelský subjekt, který je z převážné většiny vlastněn zemědělskými prvovýrobcí, a předmětem jeho činnosti je poskytovat práce, výkony nebo služby, které souvisejí výhradně se zemědělskou výrobou a při kterých se využijí prostředky nebo zařízení sloužící zemědělské výrobě.
- mladým zemědělcem se pro účely zvýhodněné výše podpory rozumí: zemědělský podnikatel, tzn. fyzická nebo právnická osoba, která provozuje zemědělskou výrobu jako soustavnou samostatnou činnost vlastním jménem, na vlastní odpovědnost a za účelem dosažení zisku, která nedosáhla věku 40 let a dosáhla minimální zemědělské kvalifikace.

V případě, že mladý zemědělec v rámci právnické osoby, musí tento podnik řídit a zároveň se podílet na základním jmění z více než 50 %.

Způsobilé výdaje

Podporu lze poskytnout na:

- investice do zemědělských staveb (rekonstrukce a výstavba nových staveb – využití brownfield upřednostňováno), včetně nezbytných manipulačních ploch, pro živočišnou výrobu – podpora se týká chovu skotu, prasat, ovcí, koz, koní a drůbeže:
 - i. výstavba nebo rekonstrukce ustájovacích prostor a chovatelských zařízení,
 - ii výstavba nebo rekonstrukce skladovacích prostor pro druhotné produkty živočišné výroby,
 - iii. výstavba nebo rekonstrukce skladovacích prostor pro objemná krmiva,investice do techniky a technologií pro živočišnou výrobu – podpora se týká chovu skotu, prasat, ovcí, koz, koní a drůbeže,
- investice do zemědělských staveb (rekonstrukce a výstavba nových staveb) pro rostlinnou výrobu, včetně:
 - iv. výstavby či rekonstrukce skladovacích prostor pro produkty rostlinné výroby,
 - v. výstavby či rekonstrukce nosných konstrukcí trvalých kultur,
 - vi. nezbytných manipulačních ploch.investice do techniky a technologií pro rostlinnou výrobu, včetně pořízení a obnovy závlahových zařízení,
- stavební a technologické investice do zpracování a využití záměrně pěstované i zbytkové a odpadní biomasy pro energetické a materiálové účely, včetně nezbytných manipulačních ploch,
- investice do techniky pro tvorbu a údržbu krajiny,

Forma a výše podpory

Dotace bude poskytnuta formou příspěvku na vynaložené způsobilé výdaje, a to maximálně do výše:

60 % způsobilých výdajů na investice pořízené mladými zemědělci ve znevýhodněných oblastech

50 % způsobilých výdajů na investice pořízené ostatními zemědělci ve znevýhodněných oblastech

50 % způsobilých výdajů na investice pořízené mladými zemědělci v jiných oblastech, než znevýhodněných oblastech

40 % způsobilých výdajů pořízené ostatními zemědělci v jiných oblastech, než znevýhodněných oblastech

Příspěvek EU činí 75 % veřejných zdrojů.

Příspěvek ČR činí 25 % veřejných zdrojů.

Částka způsobilých výdajů na jeden projekt činí od 100 tis. Kč do 30 mil. Kč.

Maximální výše podpory na jednoho příjemce podpory činí 90 mil. Kč za období

2007 - 2013.

Spolupráce při vývoji nových produktů, postupů a technologií (resp. inovací) v zemědělství

Cíle podopatření

Využívání tržních příležitostí díky inovacím.

Restrukturalizace a rozvoj technického potenciálu a podpora inovačních procesů.

Zvýšení konkurenceschopnosti.

Vymezení podporovaných oblastí

Projekt je realizován na území České republiky, mimo území hl. města Prahy.

Podmínky poskytnutí podpory

- Projekt je v souladu s příslušnou právní úpravou,
- pro financování projektu lze využít pouze jeden zdroj financování ze zdrojů EU, zejména jsou vyloučeny akce, které lze podpořit dle Nařízení Rady (ES) č. 1782/2003 a dle přílohy I nařízení Komise (ES) č. 1974/2006.

Kategorie příjemců podpory

- Zemědělský podnikatel, který spolupracuje s výrobcí potravin nebo surovin, nebo s výzkumnými institucemi a aplikuje výsledky spolupráce při výzkumu a vývoji.
- Zemědělský podnikatel, tzn. fyzická nebo právnická osoba, která provozuje zemědělskou výrobu jako soustavnou a samostatnou činnost vlastním jménem, na vlastní odpovědnost a za účelem dosažení zisku.
- Podnikatelský subjekt, který je z převážné většiny vlastněn zemědělskými prvovýrobci, a předmětem jeho činnosti je poskytovat práce, výkony nebo služby, které souvisejí výhradně se zemědělskou výrobou a při kterých se využijí prostředky nebo zařízení sloužící zemědělské výrobě.
- Mladým zemědělcem se pro účely zvýhodněné výše podpory rozumí: zemědělský podnikatel, tzn. fyzická nebo právnická osoba, která provozuje zemědělskou výrobu jako soustavnou a samostatnou činnost vlastním jménem, na vlastní odpovědnost a za účelem dosažení zisku, která nedosáhla věku 40 let a dosáhla minimální zemědělské kvalifikace.

V případě, že mladý zemědělec v rámci právnické osoby, musí tento podnik řídit a zároveň se podílet na základním jmění z více než 50 %.

Způsobilé výdaje

Podporu lze poskytnout na:

- investice spojené s vývojem a aplikací nových zemědělských produktů postupů a technologií v rostlinné nebo živočišné výrobě (způsobilé výdaje jsou hrazeny zemědělskému podnikateli, který aplikuje výsledky výzkumu a vývoje ve spolupráci s dalšími subjekty podílejícími se na tomto vývoji nebo výzkumu).

Forma a výše podpory

Dotace bude poskytnuta formou příspěvku na vynaložené způsobilé výdaje, a to maximálně do výše: 60 % způsobilých výdajů na investice pořízené mladými zemědělci ve znevýhodněných oblastech

50 % způsobilých výdajů na investice pořízené ostatními zemědělci ve znevýhodněných oblastech

50 % způsobilých výdajů na investice pořízené mladými zemědělci v jiných oblastech, než znevýhodněných oblastech

40 % způsobilých výdajů pořízené ostatními zemědělci v jiných oblastech, než znevýhodněných oblastech

Příspěvek EU činí 75 % veřejných zdrojů.

Příspěvek ČR činí 25 % veřejných zdrojů.

Částka způsobilých výdajů na jeden projekt činí od 100 tis. Kč do 30 mil. Kč.

Maximální výše podpory na jednoho příjemce podpory činí 90 mil. Kč za období 2007 - 2013.

Založení porostů rychle rostoucích dřevin pro energetické využití

Charakteristika podopatření

Založení porostů rychle rostoucích dřevin určených pro energetické využití je podopatření, které umožňuje zemědělcům hospodařícím na zemědělské půdě, získat podporu na založení porostů rychle rostoucích dřevin na těchto pozemcích. Tímto podopatřením se vytváří prostor pro diverzifikaci výroby, která by měla přispět k posílení ekonomické a sociální dimenze trvalé udržitelnosti zemědělství a venkova. Snižuje podíl zornění půdy, a to bez rizika zvýšení podílu neobhospodařované zemědělské půdy. Zároveň snížení produkce skleníkových plynů zvýšením podílu obnovitelných zdrojů na celkových zdrojích energie, které přispěje k řešení problémům s globálními změnami klimatu.

Cíle podopatření

Zajištění stabilnější finanční situace zemědělských farem změnou struktury příjmů formou diverzifikace podnikatelských aktivit, tím zároveň zajištění vyšší konkurenceschopnosti zemědělského podniku.

Vymezení podporovaných oblastí

Opatření lze realizovat na celém území České republiky s výjimkou hl.m. Prahy.

Podmínky poskytnutí podpory

- Projekt je v souladu s příslušnou právní úpravou.
- Pro financování projektu lze využít pouze jeden zdroj financování ze zdrojů EU.
- Vhodnost opatření, která jsou obsažena v projektu, např. fakt, že jsou přizpůsobena místním podmínkám a slučitelná s požadavky životního prostředí je doloženo souhlasným stanoviskem MŽP, které je součástí předložené žádosti o podporu.
- Z hlediska druhu se jedná o porost RRD, který je vymezen prováděcím předpisem.
- V případě, že je předmětem projektu produkce energie, tato musí být spotřebována zemědělským podnikatelem (příjemcem podpory) pro vlastní účely.
- Projekt není realizován v oblasti Natura 2000.
- Žadatel musí po přechodu ČR na plný systém přímých plateb dodržovat podmínky nařízení Rady (ES) č. 1782/2003), článků 4 a 5 a příloh III a IV
- Kategorie příjemců podpory
- Zemědělský podnikatel, tzn. fyzická nebo právnická osoba, která provozuje zemědělskou výrobu jako soustavnou a samostatnou činnost vlastním jménem, na vlastní odpovědnost a za účelem dosažení zisku.

- Mladým zemědělcem se pro účely zvýhodněné výše podpory rozumí: zemědělský podnikatel, tzn. fyzická nebo právnická osoba, která provozuje zemědělskou výrobu jako soustavnou a samostatnou činnost vlastním jménem, na vlastní odpovědnost a za účelem dosažení zisku, která nedosáhla věku 40 let a dosáhla minimální zemědělské kvalifikace.

Forma a výše podpory

Dotace bude poskytnuta formou příspěvku na vynaložené způsobilé výdaje, a to maximálně do výše:

60 % způsobilých výdajů na investice pořízené mladými zemědělci ve znevýhodněných oblastech

50 % způsobilých výdajů na investice pořízené ostatními zemědělci ve znevýhodněných oblastech

50 % způsobilých výdajů na investice pořízené mladými zemědělci v jiných oblastech, než znevýhodněných oblastech

40 % způsobilých výdajů pořízené ostatními zemědělci v jiných oblastech, než znevýhodněných oblastech

Příspěvek z EU činí 75 % veřejných výdajů.

Příspěvek ze státního rozpočtu činí 25 % veřejných výdajů.

Investice do lesů

Finanční alokace na opatření 11,94 % z osy

Opatření sleduje strategický cíl zlepšení konkurenceschopnosti lesnictví, zejména se zaměřuje na podporu rozvoje dynamického podnikání v lesnictví, vyšší výkonnosti lesnických podniků, na restrukturalizaci lesnického sektoru a zlepšení ochrany životního prostředí v lesnictví.

Podporované akce by měly řešit problematické oblasti, jako nízkou úroveň investic v lesnickém sektoru a zastaralé a technicky nevyhovující vybavení lesnických podniků. Dále podpora napomáhá řešit problémy spojené s nedostatečnou infrastrukturou v lesnictví. Na základě zkušeností z implementace opatření 1.3. Lesní hospodářství v OP Zemědělství v programovacím období 2004 - 2006 se v rámci Osy I Programu rozvoje venkova i nadále podpoří opatření zaměřená na investice do lesnických strojů a stavební investice do lesní infrastruktury. Navíc se podpora doplní o technické vybavení pro finalizaci a pro tržní zhodnocení produktu v lesním hospodářství.

Opatření přispěje k plnění strategie Národního lesnického programu z roku 2001.

Charakteristika opatření

Podpora bude směřovat ke zlepšení lesnické techniky, která v současné době nesplňuje požadavky moderních technologií a nejsou tak splněny předpoklady pro konkurenceschopné hospodaření. Konkrétně se jedná o pořízení strojů a zařízení pro budování a údržbu lesních cest, stezek a chodníků, meliorací, hrazení bystřin, retenčních nádrží, zařízení pro turistiku a strojů a zařízení sloužících pro obnovu a výchovu lesních porostů a prvotní zpracování dříví ekologickými technologiemi. Také přispěje k vytváření a udržení stávajících malých provozů, které s sebou přinesou vytvoření pracovních míst pro nekvalifikované i kvalifikované pracovníky ve venkovských oblastech a zvýšení podílu lokálního zpracování dřevní suroviny (dojde ke zkvalitnění technického vybavení pro finalizaci a pro tržní zhodnocení produktu v lesním hospodářství).

Zkvalitnění lesnické infrastruktury podpoří racionalizaci a ekologizaci v lesním hospodářství. Doba pro zachování účelu podpory činí 5 let.

Cíle opatření

- Zvýšení diverzifikace a rozšíření tržních příležitostí.
- Zlepšení zpracování a marketingu surovin.
- Zlepšení infrastruktury.
- Využívání tržních příležitostí díky inovacím.
- Restrukturalizace a rozvoj technického potenciálu a podpora inovačních procesů.
- Zvýšení konkurenceschopnosti.

Vymezení podporovaných oblastí

- Projekt je realizován na území České republiky, mimo území hl.města Prahy.
- Podmínky poskytnutí podpory
- Projekt je v souladu s příslušnou právní úpravou, pro každý schválený projekt se může použít pouze jeden zdroj financování ze zdrojů EU,
- projekt obsahuje souhlasné stanovisko Ministerstva životního prostředí, a to v případě podpory:
 - výstavby lesních cest,
 - výstavby, modernizace, rekonstrukce a celkové opravy zařízení upravujících vodní režim v lesích.

Přidávání hodnoty zemědělským a potravinářským produktům

Opatření navazuje na strategický cíl zlepšení konkurenceschopnosti zemědělskopotravinářského odvětví, zejména se zaměřuje na podporu výkonnosti zpracovatelských podniků, dále na rozvoj nových odbytišť pro zemědělské produkty, podporu marketingu zemědělských výrobků, rozvoje inovací v rámci zemědělsko–potravinářské výroby, a to spoluprací se subjekty podílejícími se na výzkumu a vývoji. Podporované akce by měly řešit problematické oblasti jako jsou nízká produktivita práce, nízký stupeň inovací, nízký podíl produkce s vyšší přidanou hodnotou a nedostatečná úroveň finalizace produktů včetně marketingového zaměření.

Charakteristika opatření

Podpora je zaměřena na hmotné a nehmotné investice, které se týkají zpracování, a/nebo uvádění na trh, a/nebo vývoje nových produktů, procesů a technologií vztahených k produktům uvedeným v Příloze I Smlouvy o založení ES (s výjimkou produktů rybolovu) a dodržují standardy ES vztahující se k dotyčné investici. Investice zlepšují celkovou výkonnost podniku a přispívají ke zvýšení konkurenceschopnosti zemědělskopotravinářského odvětví. Za účelem zajištění konkurenceschopného a perspektivního zemědělsko-potravinářského odvětví jako celku, resp. řešení otázek rozvoje venkova, nebude Česká republika omezovat zaměření opatření na vybrané sektory.

Pokud jde o investici prováděnou za účelem splnění standardů ES, může být podpora poskytnuta pouze na investice, které provádějí drobné podniky za účelem splnění nově zavedených standardů ES. V takovém případě lze pro splnění uvedených standardů poskytnout odklad v délce nejvýše 36 měsíců ode dne, kdy se standard stane pro podnik závazným.

Doba pro zachování účelu podpory činí 5 let.

Cíle opatření

Zlepšení zpracování a marketingu surovin a výrobků (popř. produktů).

- Využívání tržních příležitostí díky inovacím.
- Restrukturalizace a rozvoj technického potenciálu a podpora inovačních procesů.

- Zvýšení konkurenceschopnosti.

Vymezení podporovaných oblastí

Projekt je realizován na území České republiky, mimo území hl.města Prahy.

Podmínky poskytnutí podpory

- Projekt je v souladu s příslušnou právní úpravou,
- pro každý schválený projekt se může použít pouze jeden zdroj financování ze zdrojů EU, zejména jsou vyloučeny akce, které lze podpořit dle Nařízení Rady (ES) č. 1782/2003 a dle přílohy I nařízení Komise (ES) č. 1974/2006,
- soulad s normami Společenství použitelnými pro dotyčné investice,
- provádět investice za účelem dodržování nově zavedených norem Společenství mohou pouze mikropodniky a odklad k této normě lze poskytnout v délce nejvýše 36 měsíců odedne, kdy se norma stane pro podnik závaznou.

Pozemkové úpravy

Pozemkové úpravy jsou jedním z klíčových faktorů pro rozvoj venkova. Prostřednictvím tohoto opatření je řešena problematika vlastnických vztahů pozemkové držby, nedostatečná zemědělská infrastruktura či absence prvků ekologické stability krajiny. Opatření také nepřímo napomáhá rozvoji podnikání a má nesporný efekt v oblasti udržitelného rozvoje krajiny.

Charakteristika opatření

Při provádění pozemkových úprav dochází k racionálnímu prostorovému uspořádání pozemků všech vlastníků půdy v daném katastrálním území a podle potřeby také k reálnému vytyčení těchto pozemků v terénu. Nedílnou součástí pozemkových úprav je i realizace tzv. „plánu společných zařízení“.

Doba pro zachování účelu podpory činí 5 let (netýká se geodetických projektů).

Cíle opatření

- Zlepšení infrastruktury včetně zajištění přístupnosti pozemků.
- Restrukturalizace pozemků a rozvoj půdního potenciálu.
- Vývoj rozsahu realizovaných KPÚ.
- Zvýšení konkurenceschopnosti.
- Zlepšení životního prostředí a krajiny

Vymezení podporovaných oblastí

Projekt je realizován na území České republiky, mimo území hl.města Prahy.

Podmínky poskytnutí podpory

- Projekt je v souladu s příslušnou právní úpravou,
- pro každý schválený projekt se může použít pouze jeden zdroj financování ze zdrojů EU,
- rozsah geodetických prací musí být v souladu s potřebami vytvoření návrhu pozemkových úprav,
- vytyčování nově navržených pozemků musí být provedeno na základě schváleného návrhu pozemkových úprav,
- realizace společných zařízení musí být v souladu se schválenými návrhy pozemkových úprav, společná zařízení zahrnují územní systém ekologické stability (ÚSES), opatření zajišťující

zpřístupnění pozemků, protierozní opatření pro ochranu půdního fondu, opatření sloužící k neškodnému odvedení povrchových vod a prevenci před povodněmi

- vyměřování pozemků na základě § 21 a) zákona č. 229/1991 Sb., ve znění pozdějších předpisů musí být provedeno na základě požadavků vlastníků.

Kategorie příjemců podpory

Pozemkové úřady

Způsobilé výdaje

Podporu lze poskytnout na následující typy projektů:

- Realizace plánů společných zařízení na základě schváleného návrhu pozemkových úprav
- Realizace opatření ke zpřístupnění pozemků,
- realizace protierozních opatření pro ochranu půdního fondu,
- realizace vodohospodářských opatření sloužící k neškodnému odvedení povrchových vod a ochraně území před záplavami,
- realizace opatření k ochraně a tvorbě životního prostředí a zvýšení ekologické stability krajiny.
- Geodetické projekty
- Zaměření území a všech polohopisných prvků a další geodetické práce prováděné za účelem zpracování návrhu pozemkových úprav,
- vytyčení nově navržených pozemků na základě schváleného návrhu pozemkových úprav,
- vyměřování pozemků na základě § 21a zákona č. 229/1991 Sb., o úpravě vlastnických vztahů k půdě a jinému zemědělskému majetku, ve znění pozdějších předpisů.

Forma a výše podpory

Druh podpory: přímá nenávratná dotace

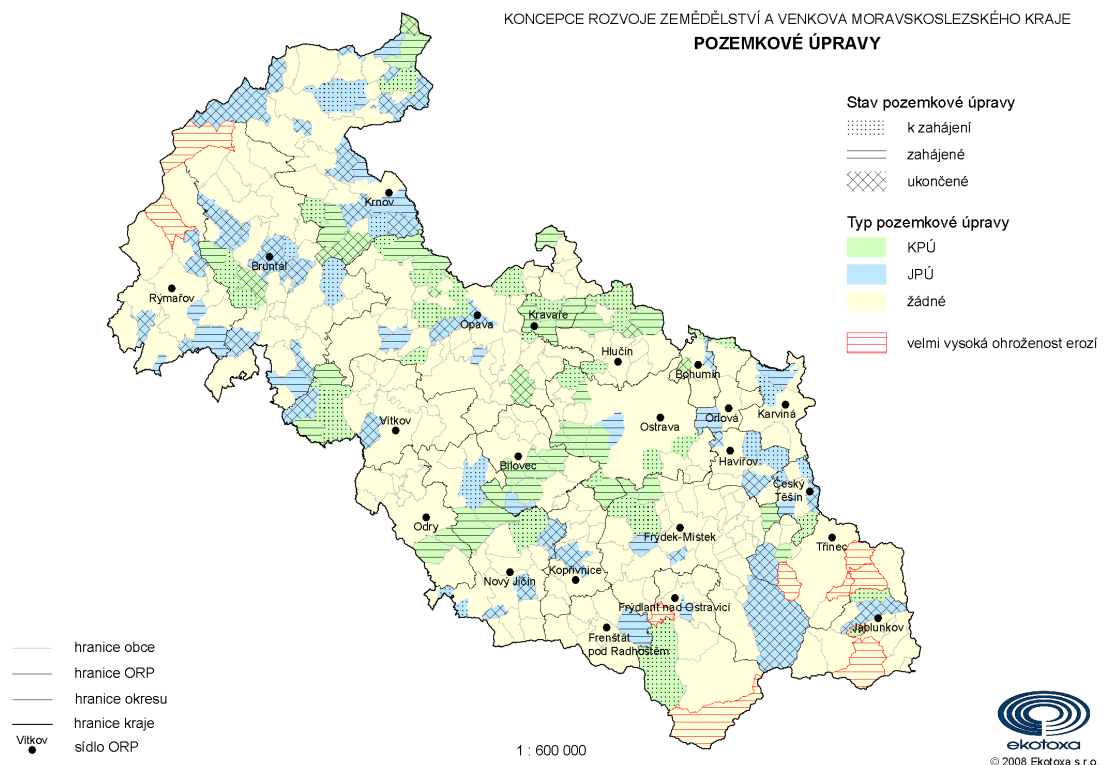
Způsob financování: plné financování

Výše podpory: 100 % způsobilých výdajů

Příspěvek EU činí 75 % veřejných zdrojů.

Příspěvek ČR činí 25 % veřejných zdrojů.

Obr. 1 Stav rozpracovanosti pozemkových úprav v MSK



Seskupení producentů

Opatření řeší zejména problém slabého postavení zemědělců na trhu, slabou vyjednávací pozici vůči zpracovatelům a odběratelům.

V programovacím období 2004 - 2006 byl obdobný typ podpory poskytován v rámci Horizontálního plánu rozvoje venkova, opatření Zakládání skupin výrobců. Podpora z Horizontálního plánu rozvoje venkova byla zaměřena na zakládání a zlepšení činnosti skupin výrobců. Vzhledem k přetrvávajícímu zájmu na straně potenciálních žadatelů bude opatření pokračovat v rámci Osy I Programu rozvoje venkova.

Charakteristika opatření

Podpora se poskytuje na zakládání a činnost organizací výrobců, zejména na následující činnosti:

- Přizpůsobení produkce členů seskupení požadavkům trhu,
- společné uvádění zboží na trh, včetně jeho přípravy k prodeji, centralizace prodeje a dodávky odběratelům,
- stanovení společných pravidel pro informace o produkci.

•

Cíle opatření

- Zajištění žádané úrovně odbytových uskupení v nových členských státech.
- Podpora nových členských států v oblasti přizpůsobení se evropskému trhu.
- Zvýšení konkurenceschopnosti.

Vymezení podporovaných oblastí

Opatření se realizuje na území České republiky.

Podmínky poskytnutí podpory

Podporovaná činnost je v souladu s příslušnou právní úpravou,

pro financování může být použit pouze jeden zdroj financování ze zdrojů EU, zejména jsou vyloučeny akce, které lze podpořit dle Nařízení Rady (ES) č. 1782/2003 a dle přílohy I nařízení Komise (ES) č. 1974/2006 založení seskupení producentů v období 2007 - 2013, seskupení producentů zajišťuje odbyt nezpracovaných zemědělských komodit, všichni členové seskupení producentů jsou fyzickými nebo právníky osobami, které produkuje výrobky spadající do nezpracovaných zemědělských komodit.

Kategorie příjemců podpory

Právní osoba splňující podmínky pro získání podpory. Příjemcem podpory nemůže být seskupení producentů, kteří mají společný odbyt vybraných výrobků upraven speciálními nařízeními Rady ES nebo podléhají regulaci, jako je např. nařízení Rady č. 2200/1996 pro společnou organizaci trhu s čerstvým ovocem a zeleninou, nařízení Rady č. 104/2000 o společné organizaci trhu s produkty rybolovu a akvakultury.

Schválení seskupení producentů provádí akreditovaná platební agentura – SZIF na základě posouzení žádosti, která se vyhodnocuje dle výše uvedených podmínek.

Forma a výše podpory

Podpora bude mít formu přímé nenávratné dotace na založení organizací výrobců nebo založení seskupení organizací výrobců a na zajištění jejich fungování v průběhu pěti let počínaje datem uznání seskupení producentů

Další odborné vzdělávání a informační činnost

Specifické charakteristiky zemědělské pracovní síly - špatná rekvalifikovatelnost a nízká mobilita, stárnutí odvětví, podmíněná prvořadě nízkou úrovní mezd a přetrvávající disparitou mezd v zemědělství vůči jiným odvětvím, spolu s nízkou nabídkou zemědělských pracovních míst, nepříznivě podmiňují konkurenceschopnost zemědělské pracovní síly na agrárním i venkovském trhu práce i konkurenceschopnost odvětví jako takového. Proto bude podpora zaměřena na připravenost a informovanost v oblasti inovací vedoucích jak ke zlepšení konkurenceschopnosti zemědělství a lesnictví tak k potřebné a různorodé diverzifikaci zemědělské činnosti. Opatření bude sledovat jeden ze strategických cílů Společenství, kterým jsou investice do lidského kapitálu.

Charakteristika opatření

Opatření má průřezový charakter a kromě osy I bude využíváno také v rámci témat osy II. Podpora je cílena na vzdělávací projekty zaměřené na získávání, prohlubování a inovaci znalostí a dovedností a šíření informací k jednotlivým opatřením EAFRD a k cílům Společné zemědělské politiky a to především v oblasti:

- zákonných požadavků na hospodaření vztahujících se k nárokům na přímé platby (cross-compliance),
- osvětové činnosti k zavádění nových výrob, výrobních metod a technologií, které jsou slučitelné s trvale udržitelným rozvojem,
- zvyšování efektivity hospodaření subjektů působících v resortu,

- možností diverzifikace činnosti zemědělských podniků v rámci priorit osy I a II,
- zachování a údržby krajiny a ochrany životního prostředí, řešení problémů souvisejících s erozí půdy, znečišťováním vod, snižování energetické zátěže, zvyšování biodiverzity a rozmanitosti krajiny, oblastmi NATURA 2000, nitrátové a jinak zranitelnými oblastmi
- potravinářství,
- lesnického a lesnicko-environmentálního hospodaření.

Cíle opatření

- Zajištění vzdělávání a znalostí v technické i ekonomické oblasti.
- Rozvoj znalostí a zvýšení lidského potenciálu.
- Zvýšení konkurenceschopnosti.

Vymezení podporovaných oblastí

Podporovány jsou vzdělávací akce, které jsou realizovány na území České republiky.

Podmínky poskytnutí podpory

- Projekt je v souladu s příslušnou právní úpravou,
- pro každý schválený projekt se může použít pouze jeden zdroj financování ze zdrojů EU,
- podporovaný projekt nezahrnuje výuku organizovanou v rámci školské vzdělávací soustavy.

Kategorie příjemců podpory

Fyzická nebo právnická osoba, která má vzdělávání v předmětu činnosti.

Konečnými příjemci (uživateli) dotace na Další odborné vzdělávání a informační činnost jsou zemědělci, potravináři a osoby hospodařící v lesích.

Způsobitelné výdaje

Podporu lze poskytnout na zabezpečení a provádění vzdělávacích a informačních aktivit včetně konzultací a praxe, které odpovídají účelu podpory, tj na:

- zabezpečení výukových prostor a zařízení,
- technické zabezpečení včetně nákladů na pronájem techniky a dodávku technických služeb,
- přípravu a poskytnutí výukových a informačních materiálů,
- nákup kancelářských potřeb maximálně do výše 1 % způsobilých výdajů,
- vlastní organizaci vzdělávacích a informačních akcí – mzdové a režijní náklady organizátorů,
- výdaje na činnost odborných lektorů (přednášejících),
- náklady spojené se zajištěním překladů a tlumočení,
- náklady na propagaci vzdělávacích a informačních aktivit.

Forma a výše podpory

Druh podpory: přímá nenávratná dotace

Způsob financování: podílové financování

Výše podpory: 100 % způsobilých výdajů

Příspěvek EU činí 75 % veřejných zdrojů.

Příspěvek ČR činí 25 % veřejných zdrojů.

Způsobitelné výdaje, na které může být poskytnuta podpora, jsou od 200 tis. Kč do 1mil. Kč na jeden projekt vzdělávacích a informačních činností.

Maximální výše podpory na jednoho předkladatele projektů je 50 mil. Kč pro období

2007 - 2013.

Zahájení činnosti mladých zemědělců

Zaměřuje se na podporu rozvoje dynamického podnikání u zemědělců v nižší věkové kategorii a tím bude příznivě ovlivňovat věkovou strukturu zemědělců. Bude tak působit proti odchodu mladých pracovníků ze zemědělství a zlepšovat procento zaměstnanosti ve venkovských oblastech.

Charakteristika opatření

Podpora je zaměřena na stimulaci zahájení podnikání mladých zemědělců.

Doba pro zachování účelu podpory činí 5 let.

Podpora se poskytuje na základě podnikatelského záměru, jehož posouzení provádí akreditovaná platební agentura - SZIF.

Podporu na zahájení činnosti mladých zemědělců je možné doplňovat podporou z opatření I.3.3. – Předčasné ukončení zemědělské činnosti.

Cíle opatření

Podpora mladých zemědělců a strukturálních změn.

Rozvoj znalostí a zvýšení lidského potenciálu.

Zvýšení konkurenceschopnosti.

Vymezení podporovaných oblastí

Projekt je realizován na území České republiky, mimo území hl. města Prahy.

Podmínky poskytnutí podpory

- Projekt je v souladu s příslušnou právní úpravou,
- pro každý schválený projekt se může použít pouze jeden zdroj financování ze zdrojů EU,
- žadatel předloží podnikatelský záměr na rozvoj své zemědělské činnosti, ve kterém bude uvedeno minimálně:

1. Popis plánovaného rozvoje zemědělské činnosti

- zaměření činnosti (předmět podnikání, hlavní podnikatelské aktivity a jejich struktura)
- současná ekonomicko-finanční situace žadatele
- místo podnikání
- popis produktů a zajištění marketingu

2. Rozpočet podnikatelského záměru, včetně finančního plánu

3. Plán investic (zaměření a rozsah investic, harmonogram pořízení, případně uvažovaný leasing a doba splatnosti)

4. Časový harmonogram podnikatelského záměru

5. Personální zajištění (počet vytvářených pracovních míst, způsob řízení firmy apod.) a odborná způsobilost žadatele

6. Informace, zda podnikatelský záměr navazuje na podporu z opatření I.3.3.

- žadatel splňuje odbornou způsobilost. V případě potřeby může být poskytnuta lhůta maximálně 36 měsíců od schválení podpory ke splnění podmínky odborné způsobilosti, pokud je toto uvedeno v podnikatelském záměru.

•

Kategorie příjemců podpory

Zemědělský podnikatel, tzn. fyzická nebo právnická osoba, která provozuje zemědělskou výrobu jako soustavnou a samostatnou činnost vlastním jménem, na vlastní odpovědnost a za účelem dosažení zisku, který nedosáhl věku 40 let a zahajuje zemědělskou činnost poprvé.

V případě, že mladý zemědělec zahajuje činnost v rámci právnické osoby, musí tento podnik řídit a zároveň se podílet na základním jmění z více než 50 %.

Způsobilé výdaje

Podporu lze poskytnout na:

- investice do zemědělských staveb (rekonstrukce a výstavba nových staveb), včetně nezbytných manipulačních ploch, pro živočišnou výrobu – podpora se týká chovu skotu, prasat, ovcí, koz, koní, drůbeže a včelařství,

i. výstavbu nebo rekonstrukci ustájovacích prostor a chovatelských zařízení,

ii. výstavbu nebo rekonstrukci skladovacích prostor pro druhotné produkty živočišné výroby,

iii. výstavbu nebo rekonstrukci skladovacích prostor pro objemná krmiva,

investice do techniky a technologií pro živočišnou výrobu – podpora se týká chovu skotu, prasat, ovcí, koz, koní a drůbeže,

- investice do zemědělských staveb (rekonstrukce a výstavba nových staveb) pro rostlinnou výrobu, včetně:

iv. výstavby či rekonstrukce skladovacích prostor pro produkty rostlinné výroby,

v. výstavby či rekonstrukce nosných konstrukcí trvalých kultur,

vi. nezbytných manipulačních ploch,

- investice do techniky a technologií pro rostlinnou výrobu,
- stavební a technologické investice do zpracování a využití záměrně pěstované i zbytkové a odpadní biomasy pro energetické a materiálové účely, včetně nezbytných manipulačních ploch,
- nákup půdy,
- investice do techniky pro tvorbu a údržbu krajiny.

Forma a výše podpory

Podpora bude poskytnuta ve dvou splátkách, a to po schválení žádosti a po posouzení realizace podnikatelského záměru.

Příspěvek EU činí 75 % veřejných zdrojů.

Příspěvek ČR činí 25 % veřejných zdrojů.

Podpora bude poskytnuta do maximální výše 40 000 € za období 2007 - 2013

Předčasné ukončení zemědělské činnosti

Podporou je zejména řešen problém nepříznivé věkové struktury zemědělců a nízký příliv mladých pracovníků do zemědělství. Obdobně jako u opatření I.3.2. Programu rozvoje venkova má opatření za cíl zlepšení věkové struktury zemědělců a přispěje k vyšší výkonnosti zemědělských podniků a intenzivnějšímu zavádění inovací.

Charakteristika opatření

Opatření motivuje starší zemědělce po dosažení věku 55 let ukončit aktivní zemědělskou činnost a vytvořit tak prostor pro nástup mladších zemědělců, což může přispět k posílení ekonomické a sociální dimenze trvalé udržitelnosti zemědělství a venkova.

Cíle opatření

- Dosažení podstatných strukturálních změn v rámci sektoru zemědělství.
- Rozvoj znalostí a zvýšení lidského potenciálu.
- Zvýšení konkurenceschopnosti.

Vymezení podporovaných oblastí

Opatření je realizováno na území České republiky, mimo území hl. města Prahy.

Podmínky poskytnutí podpory:

postupitel (žadatel) - osoba předávající zemědělský podnik,

nabyvatel - osoba přebírající zemědělský podnik.

A. Postupitel (žadatel) zemědělského podniku (může být pouze fyzická osoba):

- musí být zemědělským podnikatelem (tzn. fyzická osoba, která provozuje zemědělskou výrobu jako soustavnou a samostatnou činnost vlastním jménem, na vlastní odpovědnost a za účelem dosažení zisku) a ukončí veškerou podnikatelskou činnost v zemědělství,
- ke dni podání žádosti dosahuje věku alespoň 55 let a v den podání žádosti nedosahuje věku potřebného pro nárok na starobní důchod, anebo nesmí být o více než deset let mladší, než je běžný věk odchodu do důchodu,
- po dobu alespoň 10 kalendářních let před podáním žádosti provozoval jako podnikatel zemědělskou výrobu, z toho nejméně poslední 3 kalendářní roky vlastním jménem a na vlastní odpovědnost v převáděném zemědělském podniku.

B. Nabyvatel zemědělského podniku může být fyzická nebo právnická osoba, která je

a) příjemcem dotace z opatření I.3.2. Zahájení činnosti mladých zemědělců nebo

b) zemědělský podnikatel, tzn. fyzická nebo právnická osoba, která provozuje zemědělskou výrobu jako soustavnou a samostatnou činnost vlastním jménem, na vlastní odpovědnost a za účelem dosažení zisku a převezme zemědělské hospodářství od převodce za účelem jeho zvětšení. V případě fyzické osoby se jedná o osobu, která nedosáhla věku 50 let.

Nabyvatel se musí zavázat, že bude nejméně po dobu 5 let podnikat v zemědělství (včetně obhospodařování zemědělských pozemků) na zemědělském podniku převedeném od postupitele (žadatele) a že nepřevéde tento zemědělský podnik (včetně zemědělských pozemků) po dobu minimálně pěti let, s výjimkou případů vyšší moci,

Využívání poradenských služeb

Opatření je určeno ke zlepšení informovanosti podnikatelů v zemědělství, lesnictví a vodním hospodářství, vlastníků lesa, sdružení vlastníků, nájemců lesa, odborných lesních hospodářů a dalších osob podílejících se na resortních a dalších činnostech ve venkovské krajině. Cílem je usnadnit orientaci a podpořit zavádění nových výrob, výrobních metod a technologií, které jsou zároveň slučitelné se zájmy zachování a zlepšení krajiny a ochrany životního prostředí.

Charakteristika opatření

Opatření má průřezový charakter a kromě osy I bude využíváno také v rámci témat osy II.

Předmětem podpory je:

- finanční podpora pro zemědělce ke krytí nákladů při využívání služeb zemědělského poradenského systému, který bude zemědělcům poskytovat poradenské služby ke zvyšování manažerských schopností pro zvyšování výkonnosti jejich hospodaření a dodržování zásad společné zemědělské politiky, zejména cross-compliance a správné zemědělské praxe, nejméně v rozsahu povinných norem Společenství v oblasti životního prostředí, ochrany přírody a údržby krajiny, zdraví lidí, zvířat a rostlin a potravinové bezpečnosti a norem bezpečnosti práce. Finanční podpora bude dále sloužit k podpoře šetrného způsobu hospodaření v souvislosti např. s agro-environmentálními opatřeními,
- finanční podpora vlastníků lesa, nájemcům lesa a podnikatelským subjektům v lesním hospodářství pro poradenství v okruzích platné legislativy včetně příslušnosti orgánů státní správy a procesních lhůt (ochrana životního prostředí, pracovně právní vztahy, bezpečnost práce aj.), norem příslušného certifikačního systému, managementu a marketingu, logistiky, nových technologií. Finanční podpora bude dále sloužit k podpoře šetrného způsobu hospodaření v lesích v souvislosti např. s lesnicko-environmentálními opatřeními

Cíle opatření

- Zlepšení trvale udržitelného managementu podniku.
- Zlepšení a usnadnění managementu a zlepšení výkonu díky dalšímu rozvoji lidského potenciálu.
- Rozvoj znalostí a zvýšení lidského potenciálu.
- Zvýšení konkurenceschopnosti.

Vymezení podporovaných oblastí

Poradenská služba je realizována na území České republiky (mimo území hl. města Prahy).

Podmínky poskytnutí podpory

Poradenská služba je v souladu s příslušnou právní úpravou, pro každou schválenou žádost se může použít pouze jeden zdroj financování ze zdrojů EU, poradenské služby se týkají zákonných požadavků uvedených v nařízení Rady (ES) č. 1782/2003 a odpovídají vodítkům VI/185/250/04 v platném znění.

Kategorie příjemců podpory

Zemědělský podnikatel, tzn. fyzická nebo právnická osoba, která provozuje zemědělskou výrobu jako soustavnou a samostatnou činnost vlastním jménem, na vlastní odpovědnost a za účelem dosažení zisku, právnická osoba podnikající v zemědělství.

Fyzická nebo právnická osoba hospodařící v lesích, které jsou ve vlastnictví soukromých osob nebo jejich sdružení, nebo ve vlastnictví obcí nebo jejich sdružení.

Způsobilé výdaje

Podporu lze poskytnout jako příspěvek na nákup poradenských a konzultačních služeb, které odpovídají účelu podpory.

Forma a výše podpory

Druh podpory: přímá nenávratná dotace

Způsob financování: podílové financování

Výše podpory: Podpora za poskytnuté poradenské služby bude poskytována max. do výše 80 % způsobilých výdajů.

Příspěvek EU činí 75 % veřejných zdrojů.

Příspěvek ČR činí 25 % veřejných zdrojů.

Způsobilé výdaje, na které může být poskytnuta podpora jsou stanoveny do 1500 €.

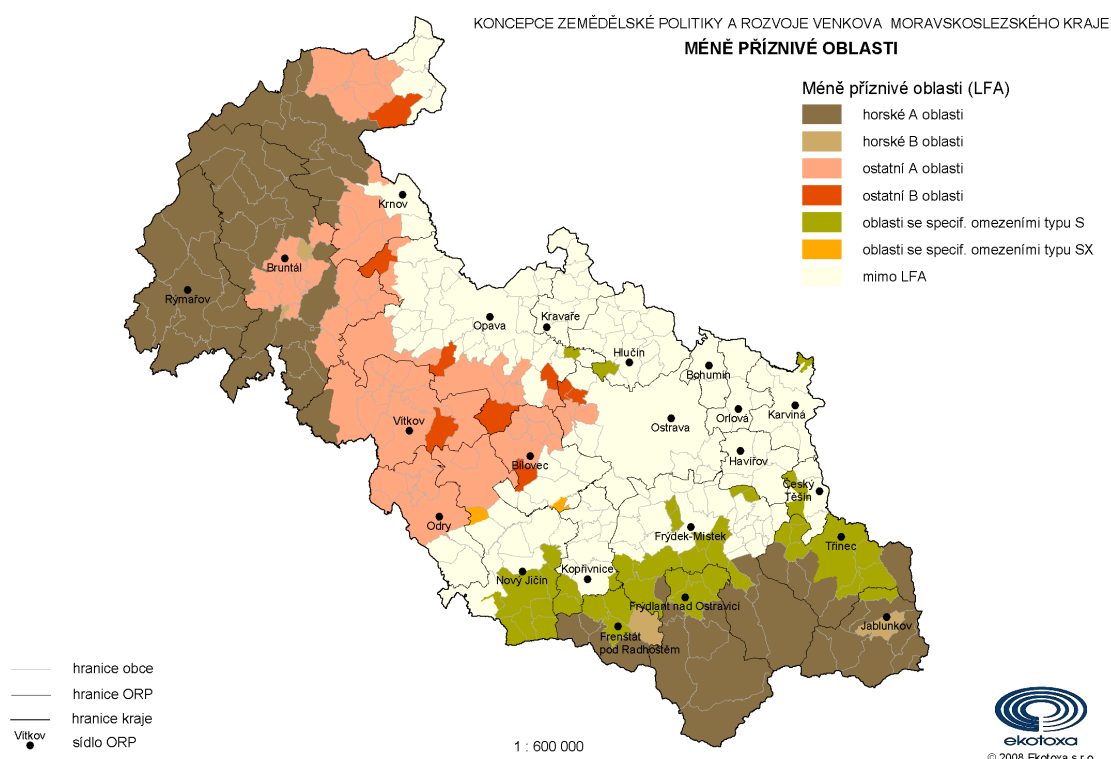
Maximální výše podpory na jednoho příjemce je 315 tis. Kč pro období 2007 – 2013.

III.4.2OSA II – ZLEPŠOVÁNÍ ŽIVOTNÍHO PROSTŘEDÍ A KRAJINY

Platby za přírodní znevýhodnění poskytované v horských oblastech a platby poskytované v jiných znevýhodněných oblastech (LFA)

Podpory na opatření „Méně příznivé oblasti“ jsou v ČR vypláceny na travní porosty, mají nejen charakter ekonomicko-sociálních podpor, směřujících k udržení příjmové stability zemědělců hospodařících v horších přírodních podmínkách, ale také povahu restrukturalizačního opatření, které podporuje chov skotu a dalších hospodářských zvířat, využívajících travní porosty.

Obr. 2 Vymezení méně příznivých oblastí od roku 2007



Charakteristika opatření

Toto opatření je zaměřeno na podporu zemědělců hospodařících v oblastech s méně příznivými podmínkami s cílem zachovat venkovskou krajinu, podpořit systémy šetrné k životnímu prostředí, přispět ke stabilizaci venkovského obyvatelstva v těchto oblastech a pomoci zajistit pro zemědělce odpovídající úroveň příjmů.

Cíle opatření

- Přispět k zemědělskému využívání půdy ve znevýhodněných oblastech.
- Trvale udržitelné využití zemědělské půdy.
- Zlepšení životního prostředí a krajiny.

Podmínky poskytnutí podpory

Žadatel o podporu musí splňovat následující podmínky:

3. část – Strategická a návrhová část

- Musí hospodařit nejméně na 1 ha zemědělské půdy s kulturou travní porost v méně příznivých oblastech (LFA).
- Musí vstoupit do opatření minimálně s 1 ha zemědělské půdy s kulturou travní porost.
- Musí se zavázat, že bude provozovat zemědělskou činnost nejméně po dobu 5 kalendářních let následujících po roce, za který mu bude poprvé poskytnuta platba, a to nejméně v rozsahu minimální výměry v LFA pro vstup do opatření.
- V oblastech Sx může o poskytnutí platby požádat pouze ten žadatel, kterému byl poskytnut byl poskytnut vyrovnávací příspěvek v programovém období 2004 - 2006.

Popis managementu

Žadatel musí hospodařit v souladu s podmínkami dobrého zemědělského a environmentálního stavu stanovenými v souladu s článkem 5 a přílohou IV nařízení Rady (ES) č. 1782/2003.

Tyto podmínky jsou:

- nerušení krajinných prvků, kterými jsou meze, terasy, skupiny dřevin, stromořadí a
- travnaté údolnice
- vyloučení pěstování kukuřice, brambor, řepy, bobu setého, sóji a slunečnice na půdních
- blocích, popřípadě dílech půdních bloků s průměrnou sklonitostí převyšující 12 stupňů
- zapravování kejdy nebo močůvky do půdy nejdéle do 24 hodin po jejich aplikaci,
- s výjimkou řádkového přihnojování porostů hadicovými aplikátory na půdních blocích,
- popřípadě dílech půdních bloků, s evidovaným druhem zemědělské kultury orná půda a
- s průměrnou sklonitostí převyšující 3 stupně, pokud tuto aplikaci nevyklučuje zvláštní
- právní předpis
- vyloučení změny zemědělské kultury travní porost na zemědělskou kulturu orná půda
- nepálení bylinných zbytků na půdních blocích popřípadě dílech půdních bloků

Žadatel musí v příslušném kalendářním roce po stanovené období užívat zemědělskou půdu, na kterou žádá poskytnutí podpory.

Žadatel je povinen zajistit, aby kultury travních porostů byly spásány nebo minimálně dvakrát ročně posečeny (v odůvodnitelných případech jedenkrát ročně) ve stanoveném termínu. Posečená hmota bude z pozemku odklizená.

Žadatel musí dodržovat intenzitu chovu býložravců ke stanovenému dni v intervalu 0,2 DJ/ha travního porostu až 1,5 DJ/ha evidované zemědělské půdy obhospodařované žadatelem, nejde-li o hospodaření v ochranných pásmech 1. stupně stanovených k ochraně vydatnosti nebo zdravotní nezávadnosti vodních zdrojů povrchových nebo podzemních vod určených pro zásobování pitnou vodou

Žadatel musí po přechodu ČR na plný systém přímých plateb splňovat v celém hospodářství závazné požadavky podle článků 4 a přílohy III nařízení Rady (ES) č. 1782/2003 (Cross-compliance).

Kategorie příjemců podpory

Příjemcem podpory je fyzická nebo právnická osoba, která provozuje zemědělskou činnost vlastním jménem a na vlastní zodpovědnost, obhospodařuje evidovanou zemědělskou půdu, splňuje kritéria pro vstup do opatření a plní podmínky pro poskytnutí podpory.

Výše podpor

Oblast	Výše podpory (EUR/1 ha travních porostů)
HA	157
HB	134
OA	117
OB	94
S	114
Sx	91

Platby v rámci oblastí NATURA 2000 a Rámcové směrnice pro vodní politiku 2000/60/ES (WFD)

V jádrových územích národních parků (NP) a chráněných krajinných oblastí (CHKO) se nachází lidskou činností podmíněná druhově bohatá společenstva luk a pastvin. Z důvodu minimalizace zásahu do okolních přírodních ekosystémů není na těchto lokalitách umožněno hnojení (výslovný zákaz dle § 16 odst. 2 písm. d) a § 26 odst. 2 písm. d) zákona č. 114/1992 Sb. o ochraně přírody a krajiny, v platném znění).

Z důvodu obtížných podmínek hospodaření (vzdálenost, náročný terén, nízká produkce biomasy v důsledku zákazu hnojení) existuje hrozba, že zemědělci upustí od hospodaření na loukách a pastvinách v jádrových zónách velkoplošných chráněných území a tyto druhově bohaté travní porosty závislé na zemědělském obhospodařování budou degradovat.

Cíle opatření

- Pomoc zemědělcům při řešení specifického znevýhodnění vyplývajícího z implementace evropských směrnic pro soustavu Natura 2000 a Rámcové směrnice pro vodní politiku ES.
- Trvale udržitelné využití zemědělské půdy.
- Zlepšení životního prostředí a krajiny.

Výše podpor

Platba v oblasti Natura 2000 je stanovena ve výši 112 EUR na 1 ha travních porostů.

Agroenvironmentální opatření**Charakteristika opatření**

Opatření má za úkol podpořit způsoby využití zemědělské půdy, které jsou v souladu s ochranou a zlepšením životního prostředí, krajiny a jejich vlastností. Dále podporuje zachování obhospodařovaných území vysoké přírodní hodnoty, přírodních zdrojů, biologické rozmanitosti a údržbu krajiny.

Všechna navržená podopatření v rámci AEO mají společných několik základních podmínek:

- Jsou realizována v podobě pětiletých závazků,
- vztahují se pouze na závazky nad rámec odpovídajících závazných norem stanovených podle článků 4 a 5 a příloh III a IV nařízení Rady (ES) č. 1782/2003 v souladu s článkem 39 odstavce 3 nařízení Rady (ES) 1698/2005 (viz příloha č. 9) a na závazky nad rámec minimálních požadavků týkajících se používání hnojiv a používání přípravků na ochranu rostlin

a dalších odpovídajících závazných požadavků stanovených vnitrostátními předpisy v souladu s článkem 39 odstavec 3 nařízení Rady (ES) 1698/2005.

- pokud příjemci AEO plateb přestanou v důsledku určitého jednání nebo opomenutí, které jim může být přímo přičítáno, splňovat v celém hospodářství závazné požadavky podle článku 5 a přílohy IV nařízení Rady (ES) č. 1782/2003 nebo minimální požadavky týkající se používání hnojiv a používání přípravků na ochranu rostlin, celková částka plateb, které jim mají být poskytnuty v kalendářním roce, kdy došlo k tomuto neplnění požadavků, se snižuje nebo ruší v souladu s článkem 51 odstavcem 1 a odstavcem 3 nařízení Rady (ES) č. 1698/2005,
- žadatel dodržuje minimální požadavky, jež se týkají používání hnojiv a statkových hnojiv, a to tak, že vede a nejméně 7 let uchovává evidenci o množství, druhu a době použití hnojiv, statkových hnojiv, pomocných látek a upravených kalů podle jednotlivých pozemků, plodin a let v souladu se zvláštním právním předpisem (zákon o hnojivech),
- žadatel, který má závazek v rámci AEO dodržuje kodex na ochranu vod před znečištěním dusičnany ze zemědělských zdrojů zavedený v rámci směrnice Rady 91/676/EHS, který obsahuje:
 - a) období nevhodné k hnojení,
 - b) způsob používání dusíkatých hnojiv a statkových hnojiv,
 - c) způsob používání dusíkatých hnojiv a statkových hnojiv na svažitých půdách,
 - d) způsob používání dusíkatých hnojiv a statkových hnojiv v blízkosti vodního toku,
- žadatel dodržuje minimální požadavky, jež se týkají používání přípravků na ochranu rostlin, a to tak, že dodržuje pravidla skladování a manipulace s chemickými látkami v souladu s příslušnými právními předpisy (zákon o rostlinolékařské péči) tak, aby nedocházelo ke kontaminaci složek životního prostředí,
- minimální výměra žadatelem obhospodařované půdy pro vstup do agroenvironmentálních opatření musí činit:
 1. 5 ha zemědělské půdy vedené v LPIS, jde-li o hospodaření podle bodů 2 až 8,
 2. 2 ha zemědělské půdy vedené v LPIS, jde-li o hospodaření v územích národních parků nebo chráněných krajinných oblastí,
 3. 1 ha zemědělské půdy vedené v LPIS, jde-li o hospodaření v systému ekologického zemědělství,
 4. 0,5 ha zemědělské půdy vedené v LPIS, jde-li o pěstování zeleniny nebo speciálních bylin v systému ekologického zemědělství nebo pěstování zeleniny v systému integrované produkce,
 5. 0,25 ha vinic, ovocných sadů nebo chmelnic vedených v LPIS, jde-li o hospodaření v systému ekologického zemědělství,
 6. 1 ha ovocných sadů vedených v LPIS, jde-li o hospodaření v integrované produkci ovoce
 7. 0,5 ha vinic vedených v LPIS, jde-li o hospodaření v integrované produkci révy vinné,

8. 1 ha orné půdy vedené v LPIS, jde-li o zatravnění orné půdy v rámci AEO • žadatel musí v souladu s čl. 51 odst. 3 nařízení Rady (ES) č. 1698/2005 splňovat v celém hospodářství závazné požadavky podle článků 5 a přílohy IV nařízení Rady (ES) č. 1782/2003

Kategorie příjemců podpory

Příjemcem podpory je fyzická nebo právnická osoba, která provozuje zemědělskou činnost vlastním jménem a na vlastní zodpovědnost, obhospodařuje evidovanou zemědělskou půdu a splňuje kritéria pro vstup do opatření a plní podmínky poskytnutí podpory.

Titul ekologické zemědělství

Podmínky poskytnutí podpory

- Žadatel plní podmínky nařízení Rady (ES) č. 2092/1991, a to na celé výměře pozemků zemědělského podniku zařazeného do systému EZ po celou dobu platnosti závazku (5 let).
- Žadatel může žádat o podporu na travní porosty v případě, že intenzita chovu býložravců dosahuje nejméně 0,2 DJ/ha travního porostu, nejvýše však 1,5 DJ/ha zemědělské půdy. Tuto intenzitu je žadatel povinen splňovat ke stanovenému dni v příslušném roce pětiletého období. Přepočtové koeficienty jsou uvedeny v příloze č. 1. Žadatel je povinen zajistit, aby kultury travních porostů byly spásány nebo minimálně dvakrát ročně posečeny (v odůvodnitelných případech jedenkrát ročně) ve stanoveném termínu. Posečená hmota bude z pozemku odklizená.

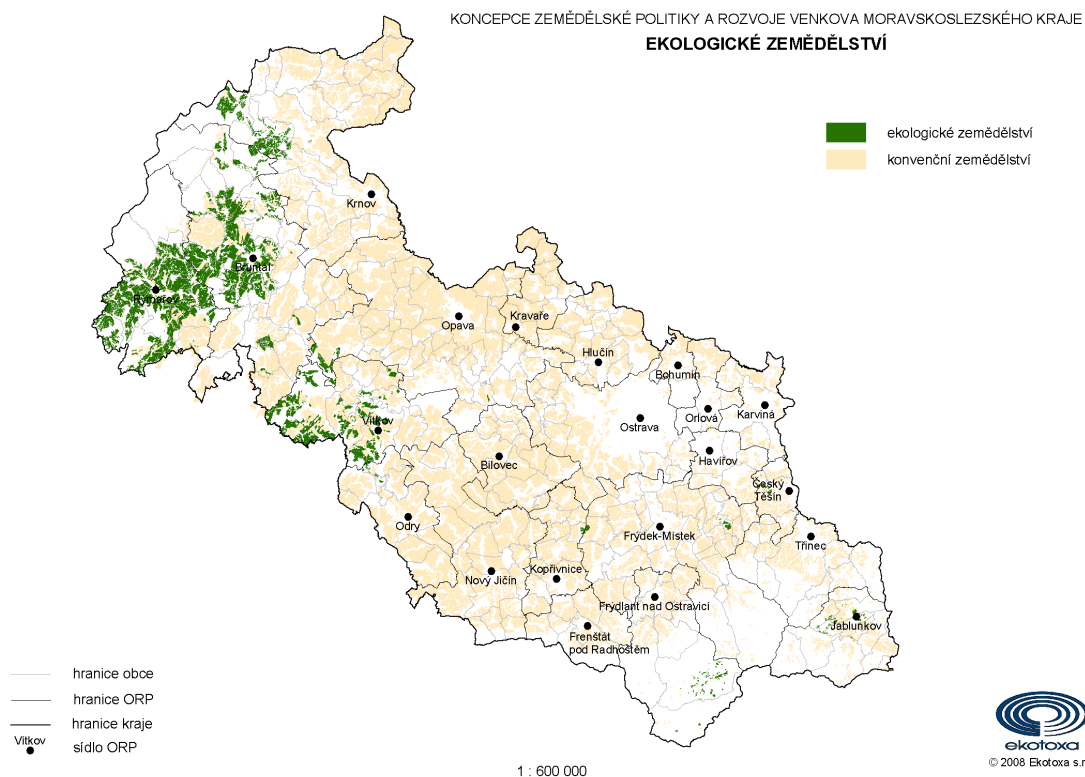
Způsob stanovení podpory

- Hlavním východiskem pro stanovení platby je nižší výnos plodin a užitkovost hospodářských zvířat v ekologickém zemědělství v porovnání s konvenčními farmami, především díky vyloučení použití intenzifikačních faktorů, rozdílné struktury pěstovaných plodin a odlišnému systému chovu hospodářských zvířat.
- Jsou uvažovány zvýšené náklady na pracovní síly (zvýšený podíl ruční práce) a organizaci práce (zvýšený podíl agrotechnických opatření zaměřených na regulaci plevelů, chorob a škůdců).
- Osvědčenou bioprodukcí je, zejména v návaznosti na vybudování biotruhu, možné zpeněžit za vyšší cenu oproti stejné komoditě konvenčního původu, což se promítá do ekonomiky hospodaření.

Forma a výše podpory

Kultura	Výše podpory
Orná půda	155 EUR/ha
Travní porosty	71 EUR/ha
Trvalé kultury	849 EUR/ha
Zelenina a speciální byliny na orné půdě	564 EUR/ha

Obr. 3 Ekologické zemědělství v MSK v roce 2004



Titul integrovaná produkce

Titul integrovaná produkce je členěn na tři typy managementů – integrovaná produkce ovoce, révy vinné a zeleniny.

Management integrovaná produkce ovoce

Podmínky poskytnutí podpory

Žadatel dodržuje minimálně tyto postupy požadovaného managementu:

- Vylučuje se souběžné pěstování ovoce v systému konvenčním a integrovaném u jednoho pěstitele.
- Nepoužívat stanovené chemické prostředky na ochranu rostlin.
- Používat povolené biologické prostředky na ochranu rostlin.
- Zajistit odběr vzorků půdy a odběr vzorků ovoce pro rozbor na vybrané chemické látky.
- Hodnoty sledovaných chemických látek nesmí překročit mezní limity stanovené MZe ČR, případně zvláštním právním předpisem.
- Minimální intenzita integrované produkce je dána průměrným počtem stromů (keřů) na 1 hektar sadů daného pozemku, na který má být poskytnuta podpora, a to u jaderovin 500 kusů, peckovin 200 kusů, bobulovin 2000 kusů.

Management integrovaná produkce révy vinné

Podmínky poskytnutí podpory

- Žadatel dodržuje minimálně tyto postupy požadovaného managementu:
- Vylučuje se souběžné pěstování révy vinné v systému konvenčním a integrovaném u jednoho pěstitele.
- Nepoužívat stanovené chemické prostředky na ochranu rostlin.
- Používat povolené biologické prostředky na ochranu rostlin.
- Lze aplikovat prostředky obsahující měď (Cu²⁺) pouze v celkové roční dávce nepřekračující stanovený limit.
- Aplikovat hnojiva a statková hnojiva lze maximálně do výše 50 kg N/ha.
- Nejméně každé druhé meziřadí musí být do 3 let po ukončení výsadby vinice trvale pokryté bylinným porostem.
- Minimální intenzita integrované produkce je dána průměrným počtem 1800 keřů na 1 hektar vinic daného pozemku, na který má být poskytnuta podpora.

Management integrovaná produkce zeleniny

Podmínky poskytnutí podpory

Žadatel dodržuje minimálně tyto postupy požadovaného managementu:

- Vylučuje se souběžné pěstování zeleniny v systému konvenčním a integrovaném u jednoho pěstitele.
- Nepoužívat stanovené chemické prostředky na ochranu rostlin.
- Používat povolené biologické prostředky na ochranu rostlin.
- Používat uznané osivo.
- Zajistit odběr vzorků zeleniny pro rozbor na vybrané chemické látky.
- Hodnoty sledovaných chemických látek nesmí překročit mezní limity stanovené MZe ČR, případně zvláštním právním předpisem.
- Hnojení dusíkatými hnojivy a statkovými hnojivy provádět v souladu se stanovenými limity MZe.

Management	Výše podpory
integrovaná produkce ovoce	435 EUR/ha
Integrovaná produkce révy vinné	507 EUR/ha
Integrovaná produkce zeleniny	440 EUR/ha

Podopatření ošetřování travních porostů

Zemědělci vstupující do titulů tohoto podopatření se zavazují plnit podmínky podopatření v rozsahu veškerých ploch travních porostů, které obhospodařují v době vstupu do tohoto podopatření. V rámci celofaremního přístupu mají žadatelé možnost zvolit cílené managementy na jednotlivé půdní bloky podle přírodních podmínek, popřípadě dle způsobu hospodaření na travních porostech v daném podniku. Je-li na půdním bloku uplatňován některý z programů Ministerstva životního prostředí (MŽP), není žadatel povinen je v rámci celofaremního přístupu zařadit. Nevyhovuje-li z hlediska ochrany přírody a krajiny žádný z titulů danému půdnímu bloku, je možno tento půdní blok na doporučení orgánu ochrany přírody (OOP) do podopatření nezařazovat.

Za travní porost se považuje stálá pastvina definovaná čl. 2 nařízení Komise (ES) č. 796/2004, v platném znění, popřípadě souvislý travní porost s převahou travin určený ke krmeným účelům nebo k technickému využití, který může být nejvýše jednou za pět let rozorán.

Cíl podopatření

Cílem podopatření je podpořit a zachovat příznivou extenzifikaci na travních porostech využívaných pro zemědělskou produkci v rámci celého zemědělského podniku, které jsou. Současně je cílem zajistit údržbu kulturní krajiny zejména pastevním chovem zvířat a také podporu biologické různorodosti na cenných stanovištích. Titul ptačí lokality na travních porostech – hnízdiště bahňáků, popřípadě hnízdiště chřástala polního v rámci tohoto podopatření má za cíl udržet a zvýšit populaci těchto ptačích druhů vytvořením vhodných hnízdních podmínek a dalších podmínek nezbytných pro existenci těchto cenných druhů.

Podmínky poskytnutí podpory

Žadatel může žádat o podporu v případě, že intenzita chovu býložravců dosahuje nejméně 0,2 DJ/ha travního porostu, nejvýše však 1,5 DJ/ha zemědělské půdy. Tuto intenzitu je žadatel povinen splňovat ke stanovenému dni v příslušném kalendářním roce pětiletého období. Přepočtové koeficienty jsou uvedeny v příloze č. 1. V případě, že žadatel bude mít zařazeny výlučně tituly B.4, B.5 nebo B.6, nemusí dodržet výše uvedenou intenzitu chovu. • Žadatel je povinen veškeré jím obhospodařované travní porosty s výjimkou půdních bloků/dílů, na nichž je uplatňován některý z programů Ministerstva životního prostředí nebo jsou zařazeny v rámci titulu zatravňování orné půdy, zařadit do tohoto podopatření a zvolit příslušný management. Nevyhovuje-li z hlediska ochrany přírody a krajiny žádný z managementů danému půdnímu bloku/dílu, je možno tento půdní blok/díl na doporučení OOP do podopatření nezařazovat.

Žadatel nepoužívá k hnojení upravené kaly a neaplikuje odpadní vody.

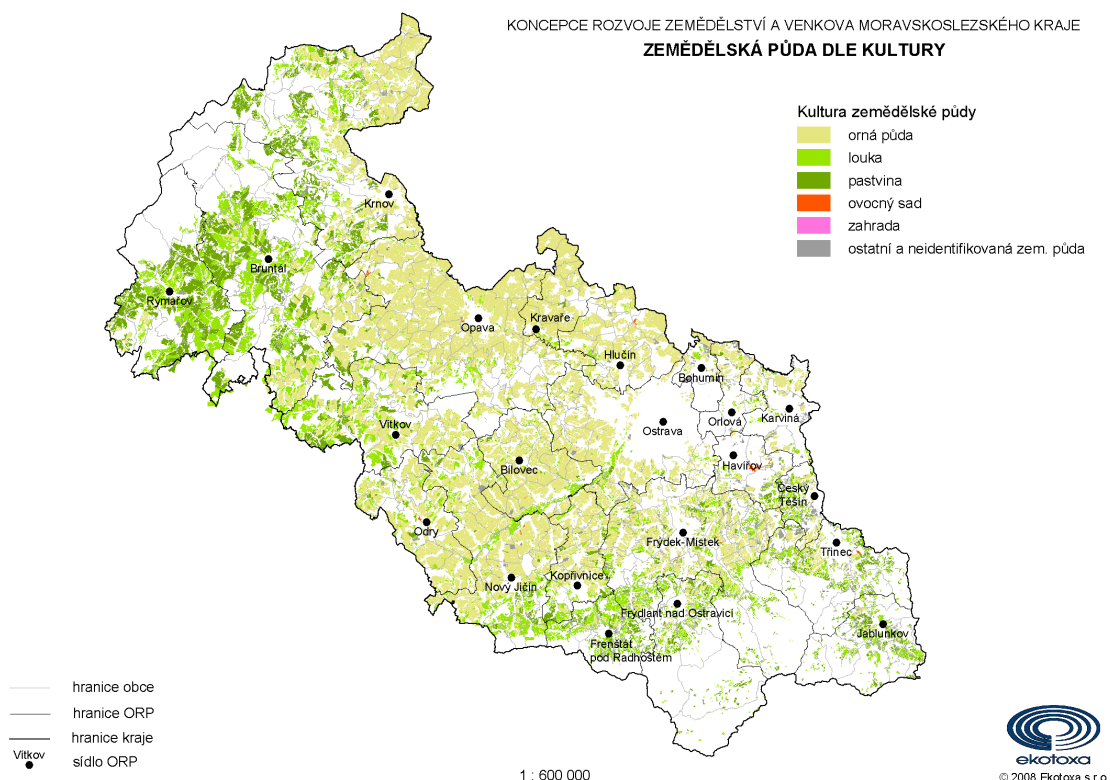
Toto opatření je členěno na následující tituly:

- titul Louky
- titul Mezofilní a vlhkomilné louky
- titul Horské a suchomilné louky
- titul Trvale podmáčené a rašelinné louky
- titul Ptačí lokality na TP – hnízdiště bahňáků
- titul Ptačí lokality na TP – hnízdiště Chřástala polního
- titul Pastviny
- titul Druhově bohaté pastviny
- titul Suché stepní trávy a vřesoviště

Titul	Výše podpory
Louky	75 EUR/ha
Mezofilní a vlhkomilné louky	100 - 135 EUR/ha
Horské a suchomilné louky	120 - 150 EUR/ha
Trvale podmáčené a rašelinné louky	417 EUR/ha

Ptačí lokality na TP – hnízdiště bahňáků	202 EUR/ha
Ptačí lokality na TP – hnízdiště Chřástala polního	183 EUR/ha
Pastviny	112 EUR/ha
Druhově bohaté pastviny	169 EUR/ha
Suché stepní trávy a vřesoviště	308 EUR/ha

Obr. 4 Zemědělská půda dle kultur v MSK



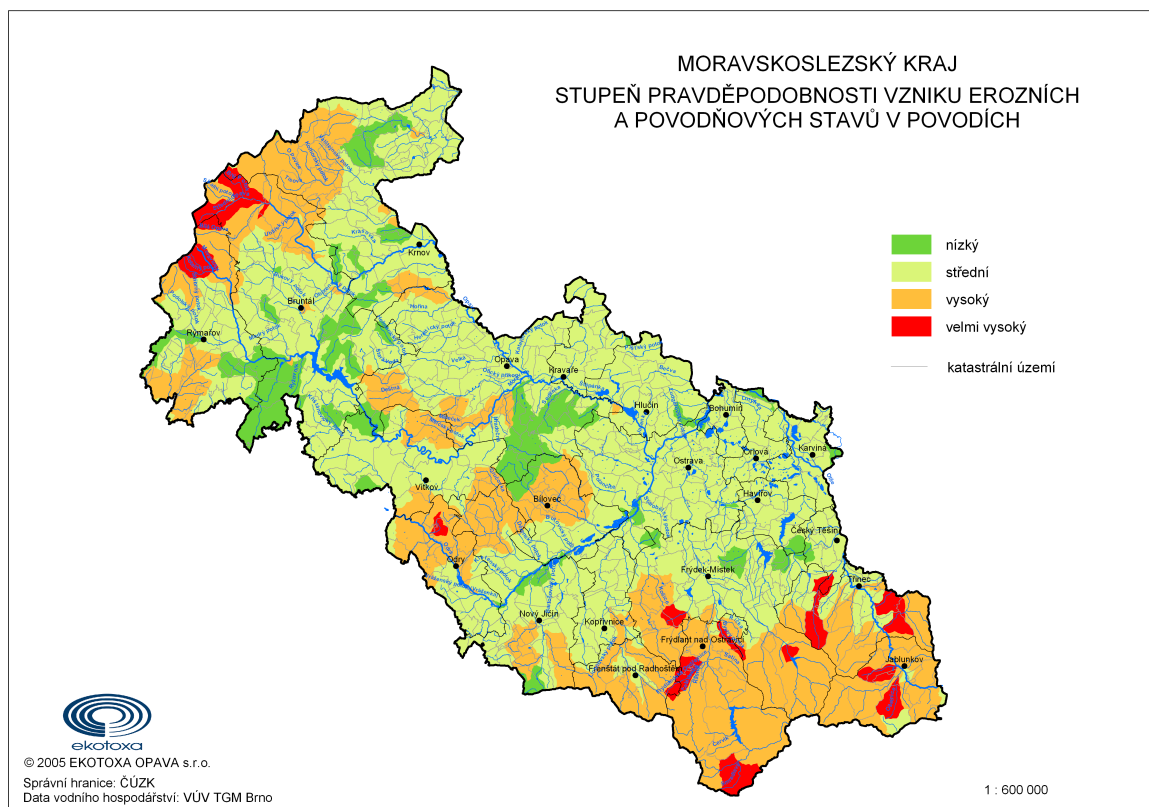
Podopatření péče o krajinu

Toto podopatření zastrešuje tituly vhodné pro speciální podmínky jednotlivých stanovišť, pro které byl vždy vypracován management ošetřování odpovídající daným specifikám a potřebám. Jednotlivé managementy jsou přesně cíleny a mohou být uplatňovány jen na části zemědělcem obhospodařovaných ploch.

Cíl podopatření

Hlavním cílem u titulu zatravňování orné půdy a titulu pěstování meziplodin je zpomalení povrchového odtoku vod na orné půdě, což povede k minimalizaci sezónních nedostatků vody a zabrání krátkodobému zvýšení průtoků v tocích. Dalším efektem obou titulů je snížení rizika eroze půdy. Hlavním cílem titulu biopásy je zvýšení potravní nabídky a tím podpora rozvoje především ptačích společenstev, ale i ostatních živočišných druhů vázaných na polní stanoviště a ekosystémy spojené s polními lokalitami. Spolu s titulem zatravňování orné půdy tak přispívá ke zvyšování biologické různorodosti a ekologické stability krajiny.

Obr. 5 Stupeň pravděpodobnosti výskytu erozních a povodňových stavů



Titul zatravňování orné půdy

Základní charakteristika

Titul zatravňování orné půdy (C.1) je členěn na čtyři typy managementů – zatravňování orné půdy (C.1.1), zatravňování orné půdy podél vodního útvaru (C.1.2), zatravňování orné půdy regionální směsí (C.1.3) a zatravňování orné půdy regionální směsí podél vodního útvaru (C.1.4).

Podmínky poskytnutí podpory

Do titulu může být zařazen půdní blok s kulturou orná půda, který splňuje alespoň jedno z následujících kritérií:

- » Více než 50 % půdního bloku představují půdy mělké, písčité, podmáčené, velmi těžké, obtížně obdělávatelné, nebo
- » půdní blok se nachází nejméně z 50 % své výměry ve zranitelných oblastech dle Směrnice Rady 91/676/EHS, nebo
- » půdní blok spadá jakoukoliv svou částí do oblasti LFA, nebo
- » půdní blok má střední svažitost vyšší než 10 stupňů
- » půdní blok sousedí s vodním útvarem (pouze management C. 1. 2 a C. 1. 4).

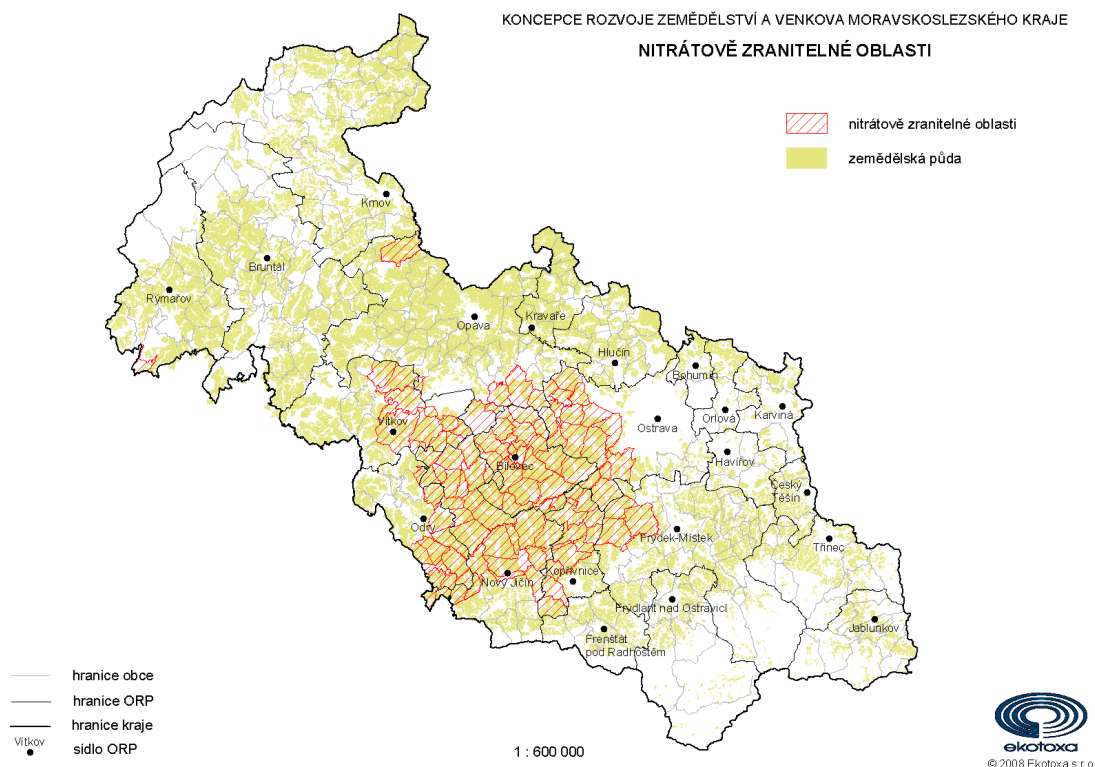
V případě managementu C. 1. 3 a C. 1. 4 může být zařazen půdní blok s kulturou orná půda, který splňuje alespoň jedno z výše uvedených kritérií a zároveň se nachází nejméně z 50 % své výměry na území ZCHÚ.

Do titulu zatravňování orné půdy může být zařazen půdní blok s kulturou orná půda, na kterém žadatel dodržuje minimálně postupy požadovaného managementu:

- Zatravnit lze celý půdní blok nebo jeho část o minimální výměře 0,1 ha. V případě managementů C. 1. 2 a C. 1. 4 je žadatel povinen zatravnit alespoň 15 metrů široký pás podél hranice s vodním útvarem.

- Zatravnění je možné provést jak čistosevem, tak formou podsevu do krycí plodiny do stanoveného termínu. V případě managementů C. 1. 3 a C. 1. 4 je žadatel povinen použít při zatravnění regionální travní směs, která je schválena orgánem ochrany přírody (OOP).
- V prvním roce po zatravnění nebude plocha hnojena ani pasena, bude alespoň dvakrát ročně sečena (v odůvodnitelných případech sečena pouze jedenkrát ročně) a posečená hmota bude z pozemku odklizená.
- Likvidace plevelů bude zajištěna sečením, herbicidy lze použít jen po dobu prvních dvou let, a to formou bodové aplikace (zejména v případě výskytu vytrvalých a invazních plevelů). Zemědělci hospodařící v systému ekologického zemědělství nesmí použít ani bodovou aplikaci herbicidů.
- Od druhého roku bude plocha ošetřována sečením minimálně dvakrát ročně ve stanoveném termínu, nebo pasením ve stanoveném termínu. Platí úplný zákaz aplikace hnojiv obsahujících dusík, statkových hnojiv a upravených kalů.
- Do titulu nemohou vstoupit plochy orné půdy, které byly v evidenci půdy vedeny v minulosti jako travní porost.

Obr. 6 Nitrátově zranitelné oblasti v MSK



Titul pěstování mezplodin Podmínky poskytnutí podpory

Do titulu může být zařazena stanovená výměra orné půdy, na které žadatel dodržuje minimálně postupy požadovaného managementu:

- V průběhu pětiletého závazku v rámci osevního postupu musí žadatel zajistit, že bude v každém roce vyseta stanovená meziplodina na stanovené výměře,
- zemědělec vyseje meziplodinu ve stanoveném termínu. Lze využít stanovené přezimující i vymrzající plodiny,
- do stanoveného termínu neprovede v porostu meziplodiny žádné chemické ani mechanické zásahy směřující k likvidaci porostu meziplodiny nebo k jeho redukci, po tomto termínu založí porost hlavní plodiny.

Titul biopásy

Podmínky poskytnutí podpory

Do titulu může být zařazen půdní blok s kulturou orná půda, na kterém žadatel dodržuje minimálně postupy požadovaného managementu:

- Vytvořit biopásy minimálně 6 metrů široké, které budou umístěny na okraji ploch orné půdy nebo uvnitř polí. Biopás nesmí přímo přiléhat k hranici půdního bloku, která bezprostředně přiléhá k dálnici, silnici I. a II. třídy dle zákona o pozemních komunikacích.
- Vzdálenost mezi jednotlivými biopásy uvnitř polí musí být nejméně 50 m.
- Žadatel je povinen osít biopásy směsí uznaného osiva stanovených plodin ve stanoveném termínu.
- Žadatel je povinen ponechat biopásy bez jakéhokoliv obhospodařování do jarního období následujícího roku a poté porost biopásů zapravit do půdy.
- Je zakázána aplikace pesticidů na biopás.
- Biopásy nesmí být používány k pojezdům zemědělské techniky ani jako souvratě
- Poloha biopásů se může v průběhu pětiletého období měnit v závislosti na osevním postupu.

Zalesňování zemědělské půdy

Cíle opatření

- Rozšíření lesních porostů na zemědělské půdě
- Trvale udržitelné využití lesní a zemědělské půdy
- Zlepšení životního prostředí a krajiny

Jedná se o dlouhodobé opatření, které naplňuje cíle v průběhu životaschopnosti lesního porostu tzn. cca 60 let. V případě kratší doby závazku by hrozilo nedodržení stanovených environmentálních cílů opatření.

První zalesnění zemědělské půdy

Toto podopatření umožňuje zemědělcům, popřípadě vlastníkům zemědělské půdy, získat podporu na zalesnění jejich pozemků. Tímto podopatřením se vytváří prostor pro diverzifikaci výroby, která by měla přispět k posílení ekonomické a sociální dimenze trvalé udržitelnosti zemědělství a venkova. Snižuje podíl zornění půdy, a to bez rizika zvýšení podílu neobhospodařované zemědělské půdy. Zalesňování zemědělských pozemků je důležité s ohledem na využití půdy a ochranu životního prostředí. Lesní porosty jsou nejen důležitým zdrojem obnovitelné suroviny, ale i krajinnotvorným

prvkem majícím vliv na vodní režim, na ochranu půdy, v menší míře mají i sanitární, rekreační, estetický a kulturní význam.

Cíle podopatření

Posílení biodiverzity krajiny rozšířením zalesněných ploch a zlepšení ekologické rovnováhy krajiny. Stabilizace hydrologických a klimatických podmínek v krajině, ochrana půdy a ochrana vod. Zvýšení schopnosti absorpce atmosférického CO₂ a tím přispět ke zmírnění klimatických změn.

Jedná se o dlouhodobé opatření, které naplňuje cíle v průběhu životaschopnosti lesního porostu tzn. cca 60 let. V případě kratší doby závazku by hrozilo nedodržení stanovených environmentálních cílů opatření.

Vymezení podporovaných oblastí

Opatření lze realizovat na celém území České republiky s výjimkou hl. m. Prahy.

Podmínky poskytnutí podpory

- Žadatel spolu s žádostí předloží projekt zalesnění zemědělské půdy, který je v souladu s platnou právní úpravou,
- pro každý schválený projekt se může použít pouze jeden zdroj financování Evropské unie,
- projekt musí být realizován na území České republiky,
- zemědělskou půdou se pro účely tohoto podopatření rozumí zemědělská půda evidovaná v LPIS na jméno žadatele dle zákona o zemědělství,
- podnikatelem v zemědělství se rozumí ten žadatel, který předloží osvědčení o evidenci zemědělského podnikatele dle zákona o zemědělství,
- projekt zalesnění s vyjádřením místně příslušného pracoviště Ústavu pro hospodářskou úpravu lesů o typologickém zařazení pozemků,
- žadatel doloží rozhodnutí orgánu státní správy lesů, resp. pozemkového úřadu o prohlášení pozemku za pozemek určený k plnění funkcí lesa,
- podpora se neposkytne zemědělcům pobírajícím podporu při předčasném ukončení zemědělské činnosti,
- podpora se neposkytne na výsadbu vánočních stromků, žadatel se zavazuje pečovat o založený lesní porost a plnit podmínky opatření,
- minimální výměra bude stanovena prováděcím předpisem
- žadatel musí hospodařit v souladu s podmínkami dobrého zemědělského a environmentálního stavu, stanovenými v souladu s článkem 5 a přílohou IV nařízení Rady (ES) č. 1782/2003.

Kategorie příjemců podpory

O podporu na zalesnění zemědělské půdy a na ochranu takto vzniklých lesních porostů za účelem zajištění po dobu pěti let a o náhradu ztráty příjmu vzniklé z důvodu ukončení zemědělské výroby, a to po dobu nejdéle 15-ti let může požádat

- nájemce zemědělské půdy,
- vlastník nebo sdružení s právní subjektivitou vlastníků nebo nájemců zemědělské půdy.

O podporu na ochranu takto vzniklých porostů za účelem zajištění po dobu pěti let a o náhradu ztráty příjmu vzniklé z důvodu ukončení zemědělské činnosti nemohou požádat veřejné orgány. Je-li však zemědělská půda, která má být zalesněna a jejímž vlastníkem je veřejný orgán pronajata fyzické nebo právnické osobě, lze poskytnout podporu na ochranu takto vzniklých lesních porostů za účelem

zajištění po dobu pěti let a náhradu ztráty příjmu vzniklé z důvodu ukončení zemědělské činnosti, a to po dobu nejdéle 15-ti let.

Způsob stanovení podpory

Podpora má charakter sazby na technickou jednotku.

Podpora je poskytována na:

1. První založení lesního porostu na zemědělské půdě.
2. Péči o založený lesní porost po dobu pěti let.
3. Náhradu za ukončení zemědělské činnosti na zalesněném zemědělském pozemku po dobu 15 let za předpokladu, že zalesňovaný zemědělský pozemek byl před podáním žádosti o poskytnutí dotace na zalesnění zemědělsky obhospodařován.

Platby v rámci NATURA 2000 v lesích

Zachování hospodářského souboru lesního porostu z předchozího produkčního cyklu

Zachování stavu přírodních stanovišť chráněných podle evropské legislativy tím, že na vybraných územích bude podporováno zachování současné optimální druhové skladby základních dřevin lesních porostů nebo současného hospodářského tvaru lesa.

Cíle podopatření

Zachování stávajícího lesního hospodářského souboru s bohatou biodiverzitou při vypracování nového lesního hospodářského plánu (na místo jeho přeměny na lesní hospodářský soubor s nižší ekologickou hodnotou).

Vymezení podporovaných oblastí

Opatření lze realizovat na celém území České republiky dle vymezení oblastí Natura 2000.

Podmínky poskytnutí podpory

- Žadatel spolu s žádostí předloží projekt, který je v souladu s platnou právní úpravou • žadatel se zaváže, že zadá v rámci základního šetření zpracovateli nového lesnického hospodářského plánu (LHP) požadavek, aby v porostních skupinách lesního pozemku zařazených do podopatření byl zachován současný hospodářský soubor nebo současný hospodářský tvar lesa,
- lesní pozemek se nachází na území vymezeném jako evropsky významná lokalita nebo ptačí oblast,
- do podopatření se zařazuje celá porostní skupina lesního pozemku, ve které nový lesní hospodářský plán v plánu hospodářských opatření předepisuje obnovu lesa z plánované těžby nebo stávající holiny dle stanovených pravidel,
- žadatel se zaváže, že na zařazených lesních pozemcích bude plnit podmínky podopatření po dobu nejméně 20 let,
- příjemce podpory je povinen u porostní skupiny zařazené do podopatření, v případě provedení obnovy lesa i po celou dobu trvání závazku, dodržet doporučenou obnovní druhovou skladbu nebo způsob obnovy lesa pomocí výmladků,
- příjemce podpory je povinen předložit platební agentuře každoročně současně s žádostí o poskytnutí dotace oznámení potvrzené odborným lesním hospodářem, že na lesních pozemcích zařazených do opatření nebyla změněna stanovená druhová skladba nebo způsob obnovy lesa pomocí výmladků.

Kategorie příjemců podpory

Příjemcem podpory může být

- soukromý vlastník lesního pozemku,
- sdružení soukromých vlastníků lesních pozemků s právní subjektivitou.

Forma a výše podpory

Sazba dotace činí 60 EUR na 1 ha lesního pozemku na rok

Zlepšování druhové skladby lesních porostů

Základní charakteristikou podopatření je důsledné naplňování základní strategické priority Národního lesnického programu (NLP)-obhospodařování lesů podle zásad trvale udržitelného hospodaření.

Cíle podopatření

Posílením zastoupení dřevin, které se vyznačují vyšší tolerancí ke škodlivým činitelům a melioračními účinky na půdu, optimálním využíváním produkčního potenciálu stanoviště. Pěstováním porostů odpovídající druhové a prostorové skladby, zajistit udržení a rozvoj biodiverzity lesních porostů.

Vymezení podporovaných oblastí

Podopatření lze realizovat na celém území České republiky s výjimkou hl.m. Prahy.

Podmínky poskytnutí podpory

- Žadatel spolu s žádostí předloží projekt zlepšování druhové skladby porostů, který je v souladu s platnou právní úpravou,
- zachování a zlepšování podílu melioračních a zpevňujících dřevin (MZD) při výchově lesních porostů,
- skutečný věk porostní skupiny (etáže) musí být v rozpětí 6 až 30 let,
- vypočtený podíl MZD z druhové skladby, uvedené pro porostní skupinu, musí převyšovat nejméně o 5 % hodnotu minimálního stanoveného podílu MZD,
- žadatel doloží při podání žádosti o zařazení výchozí podíl MZD,
- žadatel se zaváže, že na zařazených lesních pozemcích bude plnit podmínky podopatření po dobu nejméně 20 let,
- příjemce podpory je povinen po dobu trvání závazku provádět v porostní skupině zařazené do opatření výchovné zásahy tak, aby zachoval nebo zvýšil výchozí podíl MZD vypočtený z druhové skladby uvedené v lesním hospodářském plánu nebo lesní hospodářské osnově,
- příjemce podpory minimálně na konci 10. a 20. roku doloží podíl MZD, plnění podopatření se sleduje na ploše porostní skupiny zařazené do podopatření i v případě, že následující lesní hospodářský plán nebo lesní hospodářská osnova vymezí jiné hranice porostních skupin.

Kategorie příjemců podpory

Příjemcem podpory mohou být:

- subjekty (fyzické a právnické osoby včetně obcí a školních statků), hospodařící v lesích soukromých osob nebo jejich sdružení nebo obcí a jejich sdružení.

Obnova lesního potenciálu po kalamitách a zavádění preventivních opatření

Tato podpora umožní snížit rozsah škod způsobených přírodními kalamitami a požáry.

Kalamitou se rozumí:

mimořádná opatření nad rámec běžné ochrany a prevence, či běžných technologických postupů, a řešení jejich následků. Tato skutečnost by měla být doložena stanoviskem Lesní ochranné služby nebo jiným prokazatelným způsobem (např. vyhlášením krizových stavů, kalamitních oblastí apod., s následným protokolárním zjištěním škod nezávislým orgánem), případně stanoviskem odborného lesního hospodáře.

Pokud však přes preventivní opatření k přírodní kalamitě nebo požáru dojde, umožní tyto podpory obnovu produkčního potenciálu lesa a jeho funkcí. Podpora je poskytována na ochranná opatření pro zamezení, resp. zmírnění škod způsobených kalamitami v lesích a mimořádná opatření při kalamitách způsobených biotickými činiteli, tj. zejména hmyzími a houbovými škůdci (např. pilatky, kůrovci, obaleči, píd'alky, sypavky apod.) i biotickými vlivy, rekonstrukci poškozených lesních porostů, obnovu lesa po kalamitních těžbách, provádění preventivních protipovodňových opatření na drobných vodních tocích a v jejich povodích a protierozní opatření na lesních půdách, odstraňování škod způsobených povodněmi na drobných vodních tocích a v jejich povodích, na lesních cestách, sanace nátrží, erozních rýh a hrazení a stabilizace strží na pozemcích určených k plnění funkcí lesa.

Cíle podopatření

- Obnova lesního potenciálu po kalamitách a/nebo zavedení preventivních opatření v lesích
- Trvale udržitelné využití lesní půdy
- Zlepšení životního prostředí a krajiny

Vymezení podporovaných oblastí

Opatření lze realizovat na celém území České republiky s výjimkou hl.m. Prahy.

Podmínky poskytnutí podpory

- Žadatel spolu s žádostí předloží projekt, který je v souladu s platnou právní úpravou ,
- projekt je financován pouze z jednoho zdroje Evropské unie,
- projekt musí být realizován na území České republiky,
- v případě mimořádných opatření při kalamitách způsobených biotickými činiteli nebo abiotickými vlivy, a to pouze pokud půjde o velkoplošná opatření nebo o opatření ve zvláště chráněných územích a územích soustavy Natura 2000, dále při odstraňování škod způsobených povodněmi na drobných vodních tocích a v jejich povodích, na lesních cestách, likvidace erozních rýh, nátrží a strží, doloží žadatel souhlasné stanovisko MŽP,
- v případě preventivních protipovodňových opatření na drobných vodních tocích a v jejich povodích, protierozních opatřeních na lesních půdách, doloží žadatel souhlasné stanovisko MŽP.

Kategorie příjemců podpory

O podporu na obnovu lesního potenciálu po kalamitách a zavádění preventivních opatření v lesích může požádat:

- vlastník nebo nájemce pozemku určeného k plnění funkcí lesa,
- sdružení s právní subjektivitou vlastníků nebo nájemců pozemků určených k plnění funkcí lesa.

Způsobilé výdaje

Podporu lze poskytnout na:

- mimořádná opatření při kalamitách způsobených biotickými činiteli i abiotickými vlivy, tj. zejména hmyzími škůdci (např. pilatky, kůrovci, obaleči, píďalky, apod.), dřevokaznými houbami (sypavky, václavky apod.), klimatickými a dalšími faktory apod. (nelze uplatnit na běžnou ochranu a prevenci),
- odstraňování nevhodných nebo poškozených lesních porostů po kalamitách určených k rekonstrukci,
- přirozená obnova nebo umělá obnova sítí po kalamitách včetně přípravy těchto ploch před zalesněním,
- umělá obnova sadbou na plochách po kalamitních těžbách včetně přípravy těchto ploch před zalesněním,
- hnojení a vápnění poškozených lesních pozemků,
- odstraňování škod způsobených povodněmi na drobných vodních tocích a v jejich povodích, na lesních cestách a souvisejících zařízeních, sanace nátrží, erozních rýh a hrazení a stabilizace strží.
- preventivní ochranná opatření pro zamezení resp. zmírnění škod způsobených kalamitami v lesích,
- provádění preventivních protipovodňových opatření na drobných vodních tocích a v jejich povodích a protierozní opatření (např. výstavba a opravy objektů hrazení bystřin).

Forma a výše podpor

Forma dotace je úhrada způsobilých výdajů ve výši 100%.

Neproduktivní investice v lesích

Podpora činností vedoucích ke zvyšování společenské hodnoty lesů, které zároveň přispívají k ochraně vod, půdy a lesního prostředí před neukázněným pohybem návštěvníků lesa.

Cíle podopatření

- Usměrnění návštěvnosti lesa tak, aby byly sníženy negativní dopady na lesní prostředí (ochrana biologické rozmanitosti, ochrana kulturních a přírodních památek)
- Eliminace negativního dopadu návštěvnosti na lesní prostředí výstavbou vhodných objektů a zařízení
- Budování objektů k zajištění bezpečnosti návštěvníků

Vymezení podporovaných oblastí

Opatření lze realizovat na celém území České republiky s výjimkou hl.m. Prahy.

Popis podopatření

Jednorázový příspěvek na neproduktivní investice na podporu činností vedoucích k usměrnění návštěvnosti lesa a bezpečnosti jeho návštěvníků, v jehož rámci budou podporovány zejména výstavba, rekonstrukce a modernizace cest sloužících jako stezky pro turisty do šířky 2 metrů, cyklostezky a objekty na nich pro zajištění bezpečnosti návštěvníků, např. mostky, zábradlí, parkovací místa, odpočinková stanoviště, přístřešky, informační tabule, lesní studánky apod.

Podmínky poskytnutí podpory

- Žadatel se zavazuje plnit cíle podopatření po dobu nejméně 5 let,
- žadatel spolu s žádostí předloží projekt, který je v souladu s platnou právní úpravou,
- projekt je financován pouze z jednoho zdroje Evropské unie,
- žadatel doloží souhlasné stanovisko MŽP s projektem,
- projekt musí být realizován na území České republiky.

Kategorie příjemců podpory

Příjemce podpory může být:

- vlastník nebo nájemce pozemku určeného k plnění funkcí lesa,
- sdružení s právní subjektivitou vlastníků nebo nájemců pozemků určených k plnění funkcí lesa.

Způsobilé výdaje

Podporu lze poskytnout na:

- činnosti k posílení rekreační funkce lesa (výstavba stezek pro turisty do šíře 2 metrů, značení cyklostezek, apod.),
- činnosti k usměrňování návštěvnosti území, (zřizování parkovacích míst, odpočinkových stanišť, přístřešků, lesních studánek, informačních tabulí, apod.),
- činnosti k zajištění bezpečnosti návštěvníků lesa (objekty pro zajištění bezpečnosti návštěvníků, např. mostky, zábradlí, stupně, apod.),
- činnosti k údržbě lesního prostředí,
- ostatní práce a činnosti přispívající ke zvyšování společenské hodnoty lesů.

Forma a výše podpory

Úhrada způsobilých výdajů ve výši 100 %.

III.4.3OSA III – KVALITA ŽIVOTA VE VENKOVSKÝCH OBLASTECH A DIVERZIFIKACE HOSPODÁŘSTVÍ VENKOVA

Diverzifikace činností nezemědělské povahy

Venkovský prostor v současné době téměř nevytváří nová pracovní místa, protože zájem o zaměstnávání ze strany zemědělských podniků je velmi nízký. Se snižováním zemědělské výroby, především některých výrob náročných na ruční práce (chmel, ovoce, zelenina apod.), klesá i potřeba sezónních pracovníků. Pro venkov je aktuálním problémem řešení stabilizace venkovského obyvatelstva prostřednictvím diverzifikace činností zemědělských podniků směrem k nezemědělským činnostem. Cílem diverzifikace je udržet a vytvořit pracovní místa na venkově a udržet nebo zvýšit příjem hospodářství.

Charakteristika opatření

Podpora je zaměřena na diverzifikaci činností zemědělských subjektů směrem k nezemědělským činnostem zejména z oblasti odvětvové klasifikace ekonomických činností (OKEČ): CB 14 (Těžba a úprava ostatních nerostných surovin), D (Zpracovatelský průmysl), F (Stavebnictví), G (Obchod; opravy motorových vozidel a výrobků pro osobní potřebu a převážně pro domácnost, s výjimkou oddílu 51) (např.: truhlářství, tesařství, kovářství, výroba keramiky, pletení košíků, sklářská výroba, rukodělné činnosti a dále zednické práce, zámečnictví, čalounictví, opravy strojů a zařízení, maloobchod apod.).

Dále je podpora zaměřena na výstavbu decentralizovaných zařízení pro zpracování a využití obnovitelných zdrojů energie s cílem energetické soběstačnosti venkova a naplnění závazků ČR k dosažení 8 % energie z obnovitelných zdrojů. Přednostně je podporováno využití existujících budov a ploch a prosazování inovačních přístupů.

3. část – Strategická a návrhová část

Cíle opatření

Různorodost zemědělských aktivit ve směru nezemědělské produkce, rozvoj nezemědělské produkce a podpora zaměstnanosti

Různorodost venkovské ekonomiky

Zlepšení kvality života ve venkovských oblastech a diverzifikace ekonomických aktivit

Vymezení podporovaných území

Projekt může být realizován v obci do 2000 obyvatel na území České republiky. V případě zpracování a využití obnovitelných zdrojů energie lze projekt realizovat na území celé ČR kromě hlavního města Prahy.

Podmínky poskytnutí podpory

- Podpora se poskytne na základě předloženého projektu v souladu s platnou právní úpravou,
- pro schválený projekt se může použít pouze jeden zdroj financování Evropské unie,
- projekt byl posouzen z hlediska vlivu na životní prostředí (pokud tak vyžaduje zákon č. 100/2001 Sb.),
- projekt musí být v souladu s podmínkami nařízení Komise 70/2001 o použití článků 87 a 88 Smlouvy na státní podpory malým a středním podnikům
- projekt se nevztahuje na činnosti související s produkcí, zpracováním nebo uváděním na trh produktů uvedených v příloze I. Smlouvy o založení ES.

Kategorie příjemců podpory

Fyzická nebo právnická osoba nebo skupina fyzických či právnických osob, bez ohledu na právní status, který skupině nebo jejím členům uděluje vnitrostátní právo, která vykonává zemědělskou činnost v zemědělském podniku v době využití podpory, s výjimkou zemědělských pracovníků. V případě, že „člen zemědělského hospodářství“ je právnická osoba nebo skupina právnických osob, musí tento člen vykonávat zemědělskou činnost v zemědělském podniku v době žádosti o podporu.

V případě projektů zaměřených na výstavbu decentralizovaných zařízení pro zpracování a využití obnovitelných zdrojů energie nemůže být příjemcem pomoci mikropodnik, definovaný v souladu s doporučení Komise č. 2003/361/ES, o definici mikropodniků, malých a středních podniků - podnik, který zaměstnává méně než 10 zaměstnanců a jehož roční obrát a/nebo roční celková účetní rozvaha nepřekračují 2 mil. Eur.

Způsobilé výdaje

- Stavební obnova (rekonstrukce, modernizace, statické zabezpečení), případně nová výstavba budov, ploch za účelem diverzifikace zemědělských aktivit, upřednostněno je využití stávajících budov a ploch,
- nákup budov, strojů, technologie, zařízení provozoven a dílen, hardware, software,
- výstavba decentralizovaných zařízení pro zpracování a využití obnovitelných zdrojů paliv a energie (biomasy nebo bioplynu) – pro vytápění nebo výrobu elektrické energie; kotelny, rozvody tepla či energie, bioplynové stanice (homogenizační jímka, reaktor, zásobník bioplynu, uskladňovací nádrž, kogenerační jednotka, tepelný výměník atd.),
- projektová a technická dokumentace, která je součástí pořízení investice.

Podpora zakládání podniků a jejich rozvoje

Podpora zakládání nových a rozvoje existujících nezemědělských podniků nejmenší velikosti – mikropodniků včetně nových živností v oblasti výroby, zpracování a služeb, zejména v oblasti řemesel a služeb pro hospodářství a obyvatelstvo napomůže zejména naplňování cílů Lisabonské strategie. Sociální struktura a sociální kapitál venkova současně se strukturou zástavby vesnic vytváří přitom významný potenciál pro diverzifikaci činností (volné pracovní síly, nevyužité budovy, zkušenosti z přidružené výroby).

Charakteristika opatření

Podpora je zaměřena na zvýšení stability venkova prostřednictvím zakládání a rozvoje mikropodniků s cílem vytváření pracovních míst a rozvoje bohaté hospodářské struktury nezemědělských aktivit. Oblastí podpory je zejména drobná výroba a řemesla (např.: truhlářství, tesařství, kovářství, výroba keramiky, pletení košíků, sklářská výroba, rukodělné práce, zednické práce, zámečnictví, čalounictví apod.), služby pro hospodářství (např. opravy strojů a zařízení) a maloobchod. Dále je podpora zaměřena na výstavbu decentralizovaných zařízení pro zpracování a využití obnovitelných zdrojů energie s cílem energetické soběstačnosti venkova a naplnění závazků ČR k dosažení 8 % energie z obnovitelných zdrojů. Přednostně je podporováno využití existujících budov a ploch a prosazování inovačních přístupů.

Opatření není určeno pro podporu cestovního ruchu.

Cíle opatření

Různorodost zemědělských aktivit ve směru nezemědělské produkce, rozvoj nezemědělské produkce a podpora zaměstnanosti

Různorodost venkovské ekonomiky

Zlepšení kvality života ve venkovských oblastech a diverzifikace ekonomických aktivit. Projekt může být realizován v obci do 2000 obyvatel na území České republiky. V případě zpracování a využití obnovitelných zdrojů energie lze projekt realizovat na území celé ČR kromě hlavního města Prahy.

Podmínky poskytnutí podpory

- Podpora se poskytne na základě předloženého projektu v souladu s platnou právní úpravou,
- pro každý schválený projekt se může použít pouze jeden zdroj financování Evropské unie,
- projekt byl posouzen z hlediska vlivu na životní prostředí (pokud tak vyžaduje zákon č. 100/2001 Sb.),
- projekt musí být v souladu s podmínkami nařízení Komise 1628/2006 o použití článků 87 a 88 Smlouvy na vnitrostátní regionální investiční podporu,
- projekt se nevztahuje na činnosti související s produkcí, zpracováním nebo uváděním na trh produktů uvedených v příloze I. Smlouvy o založení ES.

Kategorie příjemců podpory

Příjemci podpory mohou být fyzické a právnické osoby (i bez historie), které splňují podmínky pro zařazení do kategorie mikropodniků. V případě, že je žadatelem podnikatel v zemědělství, může být příjemcem podpory pouze u projekty zaměřených na výstavbu decentralizovaných zařízení pro využití obnovitelných zdrojů paliv a energie.

Mikropodnikem je v souladu s doporučení Komise č. 2003/361/ES, o definici mikropodniků, malých a středních podniků, podnik, který zaměstnává méně než 10 zaměstnanců a jehož roční obrát a/nebo roční celková účetní rozvaha nepřekračují 2 mil. Eur.

Způsobilé výdaje

- Stavební obnova (rekonstrukce, modernizace, statické zabezpečení), případně nová výstavba budov, ploch s upřednostněním využití stávajících budov a ploch,
- nákup budov, strojů, technologie, zařízení provozoven a dílen, hardware, software,

- výstavba decentralizovaných zařízení pro zpracování a využití obnovitelných zdrojů paliv a energie (biomasy nebo bioplynu) – pro vytápění nebo výrobu elektrické energie; kotelny, rozvody tepla či energie, bioplynové stanice (homogenizační jímka, reaktor, zásobník bioplynu, uskladňovací nádrž, kogenerační jednotka, tepelný výměník atd.),
- projektová a technická dokumentace, která je součástí pořízení investice.

Podpora cestovního ruchu

Opatření rozvíjí aktivity zaměřené na diverzifikaci venkovské ekonomiky rozvojem cestovního ruchu, zejména ve spojení s využitím přírodního a kulturního dědictví oblasti. V České republice doposud není plně rozvinuta venkovská turistika a není využit potenciál zemědělských farem v oblasti agroturistiky. Cestovní ruch přitom vykazuje nejdynamičtější růst a poskytuje mnoho pracovních příležitostí i pro nekvalifikované pracovní síly. Zvyšuje odbyt místních specialit a řemesel.

Cíle opatření

- Různorodost zemědělských aktivit ve směru nezemědělské produkce, rozvoj nezemědělské produkce a podpora zaměstnanosti
- Různorodost venkovské ekonomiky
- Zlepšení kvality života ve venkovských oblastech a diverzifikace ekonomických aktivit

Charakteristika opatření

Podpora je určena na vybudování rekreační infrastruktury a rekreačních zařízení.

Podporováno bude také zajištění služeb pro pěší turistiku, vodáctví a lyžování (s výjimkou vleků a lanovek), budování a značení pěších tras, vinařských stezek (tj., síť místních nebo regionálních tras seznamující návštěvníky s historií vinařství a současným stavem výsadby révy vinné ve venkovských oblastech, zejména Jižní Moravy. Na zastaveních jsou umístěny informační panely, např. upozorňující na místní vinohradnické zajímavosti) odpočinkových míst, hipposteze a nákupu a výsadby doprovodné zeleně.

Vymezení podporovaných území

Projekt může být realizován v obci do 2000 obyvatel na území České republiky.

Podmínky poskytnutí podpory

- Podpora se poskytne na základě předloženého projektu v souladu s platnou právní úpravou,
- pro každý schválený projekt se může použít pouze jeden zdroj financování Evropské unie,
- projekt byl posouzen z hlediska vlivu na životní prostředí (pokud tak vyžaduje zákon č. 100/2001 Sb.),
- nejedná se o ekonomickou aktivitu,
- rekreační zařízení (koupaliště a plovárny pro veřejné využití, vč. odpovídajícího zázemí, hřiště, jízdárny a jiná rekreační zařízení) budou průkazně přístupná veřejnosti.

Kategorie příjemců podpory

Příjemcem podpory může být zemědělský podnikatel - fyzická i právnická osoba, nezemědělský podnikatel pouze pokud činnost zahajuje, nebo má kratší než dvouletou historii a neziskové organizace (včetně zájmových sdružení a spolků) s právní subjektivitou.

Způsobilé výdaje

- Výstavba zařízení služeb pěší turistiky, vodáctví a lyžování (vyjma vleků a lanovek), apod.,
- budování a značení pěších tras, vinařských stezek, odpočinkových míst, hipposteze, mimo území lesů,

- výstavba sportovních zařízení,
- nákup a výsadba doprovodné zeleně

Forma a výše podpory

Přímá nenávratná dotace.

Maximální výše podpory činí 90 %

Podpora cestovního ruchu

Opatření rozvíjí aktivity zaměřené na diverzifikaci venkovské ekonomiky rozvojem cestovního ruchu, zejména ve spojení s využitím přírodního a kulturního dědictví oblasti. V České republice doposud není plně rozvinuta venkovská turistika a není využit potenciál zemědělských farem v oblasti agroturistiky. Cestovní ruch přitom vykazuje nejdynamičtější růst a poskytuje mnoho pracovních příležitostí i pro nekvalifikované pracovní síly. Zvyšuje odbyt místních specialit a řemesel.

Cíle opatření

- Různorodost zemědělských aktivit ve směru nezemědělské produkce, rozvoj nezemědělské produkce a podpora zaměstnanosti
- Různorodost venkovské ekonomiky
- Zlepšení kvality života ve venkovských oblastech a diverzifikace ekonomických aktivit

Charakteristika opatření

Podpora je určena na vybudování rekreační infrastruktury pro malokapacitní ubytování, včetně stravování a rekreačních zařízení (koupaliště a plovárny pro veřejné využití, vč. odpovídajícího zázemí, hřiště, jízdárny a jiná rekreační zařízení). Podporováno bude také zajištění služeb pro pěší turistiku, vodáctví a lyžování, budování a značení pěších tras, vinařských stezek, odpočinkových míst, hippostezek, vč. využití zvířat v rámci cestovního ruchu a nákupu a výsadby doprovodné zeleně.

Vymezení podporovaných území

Projekt může být realizován v obci do 2000 obyvatel na území České republiky.

Podmínky poskytnutí podpory

- Podpora se poskytne na základě předloženého projektu v souladu s platnou právní úpravou,
- pro každý schválený projekt se může použít pouze jeden zdroj financování Evropské unie, projekt byl posouzen z hlediska vlivu na životní prostředí (pokud tak vyžaduje zákon č. 100/2001 Sb.),
- projekt musí být v souladu s podmínkami nařízení Komise 1628/2006 o použití článků 87 a 88 Smlouvy na vnitrostátní regionální investiční podporu,
- rekreační zařízení (koupaliště a plovárny pro veřejné využití, vč. odpovídajícího zázemí, hřiště, jízdárny a jiná rekreační zařízení) budou průkazně přístupná veřejnosti.

Kategorie příjemců podpory

Příjemcem podpory může být zemědělský podnikatel - fyzická i právnická osoba, nezemědělský podnikatel pouze pokud činnost zahajuje, nebo má kratší než dvouletou historii a neziskové organizace (včetně zájmových sdružení a spolků) s právní subjektivitou.

Způsobilé výdaje

- Stavební obnova (rekonstrukce, modernizace, statické zabezpečení), případně nová výstavba malokapacitních ubytovacích zařízení, včetně stravování a dalších budov a ploch v rámci turistické infrastruktury, budování koupališť a plováren pro veřejné využití vč. odpovídajícího zázemí (nejedná se o aquaparky a lázně),

- výstavba zařízení služeb pěší turistiky, vodáctví a lyžování (včetně vleků a lanovek),
- nákup budov, strojů, technologie, zařízení, vybavení, hardware

Obnova a rozvoj vesnic, občanské vybavení a služby

Pro venkov je charakteristická rozdílná úroveň vybavenosti, rozsahu a dostupnosti základní infrastruktury. Na veřejný vodovod je napojeno cca 81 % obcí do 2000 obyvatel, a na veřejnou kanalizaci je napojeno pouze 66 % obcí do 2000 obyvatel, na kanalizaci s čistírnou odpadních vod přitom pouze asi 26 %. Opatření budou podpořeny investice do základní vodohospodářské infrastruktury obcí do 2000 obyvatel (vodovody, kanalizace, ČOV). Dále bude podpořeno budování a obnova místních komunikací do 5 mil., obnova či výstavba inženýrských sítí do 5 mil., zlepšení vzhledu obcí – úprava veřejných prostranství. Opatření by mělo rovněž zajistit zvýšení kvality života obyvatelstva venkova prostřednictvím zlepšení místního občanského vybavení a služeb v obcích do 500 obyvatel.

Budování a rekonstrukce obecních vodovodních a kanalizačních sítí, včetně čistíren odpadních vod a stavby obecních nebo skupinových čistíren i kořenových čistíren odpadních vod do 2000 E.O. ve všech obcích na území ZCHÚ budou podporovány Operačním programem Životní prostředí. Operační program Životní prostředí bude dále podporovat vodohospodářskou infrastrukturu v obcích nad 2000 E.O. Regionální operační programy budou řešit problematiku služeb a základního občanského vybavení (školy, zdravotnická zařízení atd.) v obcích nad 500 obyvatel. Dále budou řešit investice do místních komunikací v obcích nad 500 obyvatel.

Cíle opatření

- Zlepšení základních služeb a rozvoj investic zajistí vyšší atraktivitu venkovských oblastí
- Zlepšení kvality života ve venkovských oblastech
- Zlepšení kvality života ve venkovských oblastech a diverzifikace ekonomických aktivit

Obnova a rozvoj vesnic

Opatření budou podpořeny investice do základní vodohospodářské infrastruktury obcí (vodovody, kanalizace, ČOV) a ostatní technické infrastruktury. Dále bude podpořeno budování a obnova místních komunikací (dopravní infrastruktura), zlepšení vzhledu obcí – úprava veřejných prostranství a pořízení územně plánovací dokumentace.

Vymezení podporovaných území

obce do 500 obyvatel

- projekty budování a obnovy dopravní infrastruktury (místní komunikace)
- obnova či výstavba technické infrastruktury (mimo vodohospodářskou infrastrukturu)
- zlepšení vzhledu obcí – úprava veřejných prostranství
- územně plánovací dokumentace

obce do 2000 obyvatel (aglomerace do 2000 E.O.)

- vodohospodářská infrastruktura, ČOV, kanalizace

Podmínky poskytnutí podpory

- Podpora se poskytne na základě předloženého projektu v souladu s platnou právní úpravou,
- pro každý schválený projekt se může použít pouze jeden zdroj financování Evropské unie
- projekt byl posouzen z hlediska vlivu na životní prostředí (pokud tak vyžaduje zákon č. 100/2001 Sb.),
- nejedná se o ekonomickou aktivitu,
- v případě investic do budov je budova v užívání příjemce podpory, tzn. obce, sdružení obcí, neziskové organizace s právní subjektivitou včetně církví a jejich organizací, nebo zájmového

sdužení právnických osob. Další pronájem jinému subjektu je možný jen v případě nekomerčních aktivit ve veřejném zájmu.

Kategorie příjemců podpory

Obce, sdružení obcí, neziskové organizace s právní subjektivitou včetně církví a jejich organizací, zájmová sdružení právnických osob.

Způsobilé výdaje

- Stavební obnova (rekonstrukce, modernizace, statické zabezpečení) budov a ploch - případně nová výstavba související s vodohospodářskou infrastrukturou, ČOV, další technickou infrastrukturou, dopravní infrastrukturou a úpravou veřejných prostranství
- nákup budov, strojů, technologie, zařízení, vybavení, hardware, software v souvislosti s projektem,
- nákup a výsadba veřejné zeleně, parkové úpravy v obci, nákup nezbytné techniky pro údržbu zeleně pro obec,
- zpracování územně plánovací dokumentace obce.

Forma a výše podpory

Maximální výše podpory činí 90 %

Občanské vybavení a služby

Podpora bude zaměřena na zajištění chybějícího občanského vybavení a služeb (školských, zdravotnických, sociálních, na něž není možné získat mandatorní výdaje státu, včetně předškolní a mimoškolní péče o děti, pečovatelské služby o seniory, základní obchodní infrastruktury, objektů a ploch pro sportovní a kulturní aktivity, doprovodných stravovacích zařízení, objektů pro spolkovou činnost). Podpora bude poskytnuta také na zřizování integrovaných informačních a školících center s využíváním ICT, využití ICT iniciativ pro lepší dostupnost služeb a práce.

Vymezení podporovaných území

Projekt může být realizován v obci do 500 obyvatel na území České republiky.

Podmínky poskytnutí podpory

- Podpora se poskytne na základě předloženého projektu v souladu s platnou právní úpravou,
- pro každý schválený projekt se může použít pouze jeden zdroj financování Evropské unie,
- projekt byl posouzen z hlediska vlivu na životní prostředí (pokud tak vyžaduje zákon č. 100/2001 Sb.),
- nejedná se o ekonomickou aktivitu,
- v případě investic do budov je budova v užívání příjemce podpory, tzn. obce, sdružení obcí, neziskové organizace s právní subjektivitou včetně církví a jejich organizací, nebo zájmového sdružení právnických osob. Další pronájem jinému subjektu je možný jen v případě nekomerčních aktivit ve veřejném zájmu.

Kategorie příjemců podpory

Obce, sdružení obcí, neziskové organizace s právní subjektivitou včetně církví a jejich organizací, zájmová sdružení právnických osob..

Způsobilé výdaje

- Nová výstavba, stavební obnova (rekonstrukce, modernizace, statické zabezpečení) budov a ploch sloužících zajištění občanského vybavení v oblasti školství, zdravotnictví, sociálních služeb, péče o děti, kultury, základní obchodní infrastruktury a sportovních aktivit, integrovaných informačních a školicích center,
- nákup budov ve spojitosti s projektem,
- nákup zařízení, vybavení, hardware, software,
- infrastruktura spojená se zavedením vysokorychlostního internetu.

Forma a výše podpory

Maximální výše podpory činí 90 % .

Ochrana a rozvoj kulturního dědictví venkova

Na kvalitu života na venkově má nezanedbatelný vliv celková ochrana a rozvoj venkovského prostoru. Opatření by mělo umožnit především architektonický a urbanistický rozvoj českých a moravských vesnic v souladu s požadavky na zachování a posílení jejich charakteristického vzhledu a hodnot a zároveň zvýšení identity a pospolitosti místních obyvatel. Tento záměr je v souladu s evropským zájmem o zachování jedinečnosti, specifik a místních tradic při rozvoji vesnic a posílení rozmanitosti Evropy.

V minulosti došlo k negativním jevům z hlediska péče o kulturní dědictví venkova způsobeným nedostatečným obecným povědomím obyvatel o nezbytnosti ochrany životního prostředí a kulturních hodnot a o způsobech, jak tuto ochranu zajistit. Opatření je zaměřeno na činnosti týkající se zlepšení kvality života zvýšením povědomí o kulturních hodnotách prostředí a jejich obnovou a rehabilitací. Opatření má zamezit problémům, které souvisejí s nedostatečnou interpretací kulturního dědictví, kromě centrálních a komerčně využívaných oblastí.

Cíle opatření

- Rozvoj investic zajišťující vyšší atraktivitu venkovských oblastí
- Zlepšení kvality života ve venkovských oblastech
- Zlepšení kvality života ve venkovských oblastech a diverzifikace ekonomických aktivit

Charakteristika opatření

Podpora je určena na vypracování studií obnovy a využití kulturního dědictví (kulturních památek, památkových rezervací, památkových zón, kulturních prvků vesnic a krajiny, památek místního významu, historických parků, zahrad, alejí a skupin stromů), dále zpracování programů regenerace památkově chráněných území a plánů péče o krajinné památkové zóny. Podporovány budou rovněž investice spojené s udržováním, obnovou a zhodnocením nebo využitím kulturního dědictví, jako například kulturních památek, památkově významných území, kulturních prvků vesnic a venkovské krajiny, včetně historických parků, historických zahrad a alejí. Dále bude podporováno budování nových stálých výstavních expozic a muzeí s vazbou na místní historii, zajímavosti, kulturní a umělecké aktivity a tradiční lidovou kulturu.

Z EFRR budou řešeny památky UNESCO, národní kulturní památky nebo kulturní památky využívaných pro účely služeb cestovního ruchu - ubytování, kongresové využití, velká muzea.

Vymezení podporovaných území

Projekt může být realizován v obci do 500 obyvatel na území České republiky.

Podmínky poskytnutí podpory

- Podpora se poskytne na základě předloženého projektu v souladu s platnou právní úpravou,
- pro každý schválený projekt se může použít pouze jeden zdroj financování Evropské unie,
- projekt týkající se kulturní památky je v souladu s odborným stanoviskem Národního památkového ústavu,

- v případě zpracování studií, programů, soupisů, map, plánů péče a geodetických prací nemůže být žadatelem sám zpracovatel.

Kategorie příjemců podpory

Obce, sdružení obcí, neziskové organizace s právní subjektivitou včetně církví a jejich organizací, zájmová sdružení právnických osob.

Způsobilé výdaje

- Zpracování studií obnovy a využití památek, programů regenerace památkově významných území, soupisů a map památek na venkově, plánů péče, geodetických prací,
- stavební obnova (rekonstrukce, modernizace, statické zabezpečení) památkových budov a ploch,
- revitalizace historických parků, historických zahrad a alejí,
- nákup budov, strojů, zařízení, vybavení, hardware, software,
- investice na realizaci výstavních expozic, muzeí s nabídkou místních kulturních a historických zajímavostí.

Forma a výše podpory

Přímá nenávratná dotace.

Podpora je poskytována v režimu de-minimis, tzn. v souladu s nařízením Komise (ES) č. 1998/2006 ze dne 15. prosince 2006

Maximální výše podpory činí 90 %

Vzdělávání a informace

Hospodářství na venkově vyžaduje rychlejší a dokonalejší přístup k aktuálním informacím a doplnění potřebného vzdělání a kvalifikace hospodářských subjektů.

Evropský sociální fond (ESF) bude navazovat na EZFRV podporami pro obecnou vzdělanost na venkově, začleňování skupin obyvatelstva, rekvalifikačními kurzy a využíváním internetových sítí

Charakteristika opatření

Podpora je určena na vzdělávání a informování hospodářských subjektů, které působí nebo hodlají působit na venkově. Vzdělávání bude zaměřeno na možnosti diverzifikace činností nezemědělské povahy, zakládání a rozvoj mikropodniků, možnost uplatnění ve venkovském cestovním ruchu, ve službách pro obyvatelstvo a možnostech rozvoje dědictví venkova.

Podpora se nevztahuje na instruktážní kurzy nebo vzdělávání, které jsou součástí běžných vzdělávacích programů nebo systémů na středoškolské nebo vyšší úrovni.

Cíle opatření

- Posílení lidského potenciálu jako základní podmínky pro místní ekonomiku a zajištění místních služeb
- Zlepšení kvality života ve venkovských oblastech
- Zlepšení kvality života ve venkovských oblastech a diverzifikace ekonomických aktivit

Vymezení podporovaných území

Projekt může být realizován na celém území České republiky.

Podmínky poskytnutí podpory

- Podpora se poskytne na základě schváleného předloženého projektu, který splňuje podmínky dané požadavky prováděcí legislativy,

- pro každý schválený projekt se může použít pouze jeden zdroj financování Evropské unie,
- zaměření projektu odpovídá prioritám osy III Programu rozvoje venkova.

Kategorie příjemců podpory

Obce, sdružení obcí, neziskové organizace s právní subjektivitou. Uživatel: fyzické nebo právnické osoby se zájmem o zahájení nebo rozšíření podnikání nebo působení na venkově v rámci osy III.

Způsobilé výdaje

- Náklady spojené se zajištěním vhodných prostor,
- technické zabezpečení – náklady spojené s používáním nebo pronájmem informační techniky a technologie,
- výdaje s přípravou a poskytnutím informačních materiálů,
- nákup kancelářských potřeb v nezbytné míře,
- výdaje spojené s vlastní přípravou vzdělávací akce (např. výběrové řízení),
- výdaje na odbornou činnost lektorů,
- výdaje spojené se zajištěním překladů a tlumočení,
- náklady spojené na propagaci vzdělávacích a informačních aktivit,
- nákup služeb vzdělávacího subjektu.

Forma a výše podpory

Projekty nezakládají veřejnou podporu dle čl. 87 Smlouvy.

Podpora je poskytována v režimu de-minimis, tzn. v souladu s nařízením Komise (ES) č. 1998/2006 ze dne 15. prosince 2006 o použití článků 87 a 88 Smlouvy na podporu de minimis

Maximální výše podpory činí 100 % celkových způsobilých nákladů.

III.4.4 OSA IV – LEADER

Účelem osy IV Leader je především zlepšení kvality života ve venkovských oblastech, posílení ekonomického potenciálu a zhodnocení přírodního a kulturního dědictví venkova, spolu s posílením řídicích a administrativních schopností na venkově.

Místní akční skupina

V rámci tohoto opatření budou místní akční skupiny realizovat svůj Strategický plán Leader. Podporu lze poskytnout místním akčním skupinám, které splní kritéria přijatelnosti posuzovaná SZIF a budou vybrány Hodnotitelskou komisí složenou z jmenovaných expertů. Hodnotitelská komise bude ustanovena Ministerstvem zemědělství a místní akční skupiny bude vybírat na základě bodování. Hodnocení a výběr místních akčních skupin bude probíhat ve dvou kolech. Výzvy k výběru místních akčních skupin budou provedeny v souladu s článkem 37 Nařízení Komise č. 1974/2006 nejpozději do dvou let po schválení programu. Podporu lze poskytnout místní akční skupině na provoz, administrativu a poradenství spojené s realizací Strategického plánu Leader.

Opatření se realizuje na základě principů Leader.

Cíle opatření

- Růst konkurenceschopnosti zemědělství a lesnictví a kvality života na venkově a diverzifikace ekonomiky.
- Zavedení místní rozvojové strategie do systému programů rozvoje venkova.

- Uplatnění principů Leader

Vymezení podporovaných území

Území působnosti MAS – subregionální venkovské území s 10 000 až 100 000 obyvateli, na celém území České republiky, mimo území hl. města Prahy a měst s více než 25 000 obyvateli. Území je vymezeno hranicí, která obaluje katastrální území všech okrajových obcí zahrnutých do území působnosti MAS, území je souvislé a má společnou charakteristiku a problémy, jsou doloženy doklady o souhlasu všech obcí se zařazením do území působnosti MAS a o seznámení se Strategickým plánem Leader.

Podmínky a výběrová kritéria pro poskytnutí podpory místní akční skupině

- místní akční skupinu tvoří vhodné partnerství mezi veřejným a soukromým sektorem na místní úrovni, ve které se na rozhodovací úrovni účastní minimálně 50 % zástupců soukromé sféry (hospodářských a sociálních partnerů, zástupců občanské společnosti - např. zemědělců, žen a mladých lidí z venkova a jejich sdružení),
- místní akční skupina má povinné orgány, schopné spravovat veřejné prostředky a zajišťovat činnost partnerství pro realizaci Strategického plánu Leader: manažer místní akční skupiny, výběrová komise (funkční období členů výběrové komise je maximálně tříleté), orgán pro přípravu Strategického plánu a dozor nad jeho realizací (např. programový výbor), účetní,
- oblast, na niž se vztahuje Strategický plán Leader, musí být ucelená a nabízet dostatečné kritické množství lidských, finančních a hospodářských zdrojů na podporu udržitelné strategie rozvoje,
- členové místní akční skupiny musí mít na území působnosti MAS trvalé bydliště, sídlo nebo provozovnu, nebo být pro toto území místně příslušní,
- místní akční skupina předloží kvalitní Strategický plán Leader na období 2007 – 2013 podle závazné osnovy, včetně fiší vymezujících oblasti podpory podle Programu rozvoje venkova ČR 2007 – 2013 mimo nárokových podpor v rámci osy II a opatření v ose I: Předčasné ukončení zemědělské činnosti, Seskupení producentů a Pozemkové úpravy.,
- místní akční skupina může pro své způsobilé (přijatelné) výdaje použít pouze jeden zdroj financování Evropské unie.

Činnosti místních akčních skupin

Místní akční skupiny podle čl. 62 nařízení Rady uplatňují při místním rozvoji partnerský přístup, navrhuje ucelenou strategii místního rozvoje, resp. Strategický plán Leader a odpovídají za jeho provádění. Vybírají projekty, které budou v souladu se Strategickým plánem Leader v rámci PRV financovány.

Kategorie konečných příjemců podpory - Právní subjektivita místní akční skupiny

Místní akční skupina Leader – obecně prospěšná společnost podle zákona č. 248/1995 Sb., o obecně prospěšných společnostech, ve znění pozdějších předpisů, občanské sdružení podle zákona č. 83/1990 Sb., o sdružování občanů, ve znění pozdějších předpisů, zájmové sdružení právnických osob podle § 20, písm. f) zákona č. 40/1964 Sb., Občanský zákoník, ve znění pozdějších předpisů.

Místní akční skupinou nemůže být obchodní společnost, občanské sdružení podle § 829 zákona č. 40/1964 Sb., Občanský zákoník, svazek obcí.

Způsobilé výdaje

- Animace, informační a osvětová činnost pro žadatele a veřejnost o území a Strategickém plánu Leader (např. semináře, propagační prezentace),

3. část – Strategická a návrhová část

- běžné výdaje vztahující se k:
 - sběru informací pro monitoring a hodnocení,
 - vedení složek projektů a uchování dokladů o administrativní činnosti,
 - budování schopností a vzdělávání pracovníků místních akčních skupin zapojených do přípravy a provádění strategie a vedoucích pracovníků,
 - nákup poradenských služeb,
 - provoz - nájemné, vybavení, vytápění, elektřina, telefon, cestovní náklady apod.,
- administrativní činnost:
 - vyhlášení výzvy k podávání žádostí,
 - příjem žádostí,
 - administrativní kontrola žádostí a příloh,
 - hodnocení projektů podle výběrových kritérií, jejich uspořádání do pořadí, výběr projektů k financování a schválení výběru,
 - kontrola realizace projektů,
- získávání dovedností
- aktualizace, popř. tvorba Strategického plánu Leader pro další období, včetně studií o území

Forma a výše podpory

Podpora režijních výdajů je místní akční skupině vyplácena Akreditovanou platební agenturou na základě vynaložených nákladů.

Přímá nenávratná dotace - maximálně 20 % z finanční částky určené na realizaci strategického plánu Leader.

Veřejná podpora na provoz, administrativní činnost a poradenské služby pro místní akční skupiny činí 100 % celkových způsobilých nákladů.

Realizace místní rozvojové strategie

Podporu lze poskytnout na projekty, které jsou v souladu se schváleným Strategickým plánem Leader místní akční skupiny a příslušnými podmínkami opatření Programu rozvoje venkova. Projekty k realizaci vybírá na základě předem stanovených bodovacích kritérií místní akční skupina prostřednictvím své výběrové komise. Do bodovacích kritérií musí být jako kritérium zahrnuto uplatňování inovačních přístupů. Výběr projektů Místními akčními skupinami bude probíhat minimálně jednou do roka.

Opatření se realizuje na základě principů Leader.

Cíle opatření

- Růst konkurenceschopnosti zemědělství a lesnictví a kvality života na venkově a diverzifikace ekonomiky
- Zavedení místní rozvojové strategie do systému programů rozvoje venkova
- Uplatnění principů Leader.

Vymezení podporovaných území

Projekt musí být realizován na území působnosti příslušné MAS.

Podmínky poskytnutí podpory

- Žadatel může pro své způsobilé výdaje v rámci schváleného projektu použít pouze jeden zdroj financování Evropské unie,

- projekt musí být realizován v daném území působnosti MAS,
- projekt je v souladu s platnou právní úpravou a se Strategickým plánem Leader,
- žadatel musí splňovat podmínky stanovené příslušnou místní akční skupinou.

Vymezení území, kategorie příjemců podpory, forma a výše podpory a další podmínky budou přesněji vymezeny ve Strategickém plánu Leader příslušné místní akční skupiny a v souladu s jednotlivými opatřeními Programu rozvoje venkova a s přihlédnutím ke specifikám metody Leader.

Kategorie příjemců podpory

Kategorie příjemců podpory jsou specifikovány ve Strategickém plánu Leader (místní akční skupina specifikuje kategorie příjemců podle podmínek jednotlivých opatření os I až III s přihlédnutím ke specifikám metody Leader). Příjemce působí na území působnosti MAS

Způsobilé výdaje

Způsobilé výdaje se řídí nařízením Rady 1698/2005, prováděcími předpisy a podle způsobilých výdajů příslušných opatření Programu rozvoje venkova a příslušných fichí stanovených ve Strategickém plánu Leader.

Forma a výše podpory

Přímá nenávratná dotace.

Pro procento podpory z celkových způsobilých nákladů a pro velikost celkových nákladů na projekty fyzických a právnických osob platí podmínky příslušných fichí Strategického plánu Leader, vycházející z příslušných ustanovení nařízení Rady (ES) č. 1698/2005 a podmínek opatření Programu rozvoje venkova.

Realizace projektů spolupráce

Podpora bude poskytována na projekty spolupráce mezi územími na národní úrovni nebo nadnárodní spolupráce s cílem povzbudit spolupráci mezi místními akčními skupinami v rámci členských států a na území třetích zemí. Smyslem tohoto opatření je využití příkladů nejlepší praxe k posílení inovačních postupů a přenosu znalostí. Projekty budou vybírány Státním zemědělským intervenčním fondem (SZIF) na základě splnění kritérií přijatelnosti a dosažené výše bodového hodnocení. Výzvy pro výběr projektů spolupráce mezi územími na národní úrovni, stejně jako spolupráce nadnárodní budou vyhlašovány minimálně jednou do roka, první výzva bude vyhlášena v roce 2008.

Cíle opatření

- Rozvoj a propagace spolupráce a nejlepších výsledků a projektů.
- Zavedení místní rozvojové strategie do systému programů rozvoje venkova.
- Uplatnění principů Leader.

Vymezení podporovaných území

Území působnosti MAS a území působnosti partnerské MAS.

Podmínky poskytnutí podpory

Podporu konečnému žadateli/příjemci podpory na spolupráci poskytne platební agentura na základě žádosti, která je v souladu se Strategickým plánem Leader, s platnou právní úpravou a závaznými pravidly,

žadatel může pro své způsobilé výdaje v rámci schváleného projektu použít pouze jeden zdroj financování Evropské unie na oddělitelné výdaje,

mezi partnery je uzavřena Smlouva o spolupráci.

Kategorie příjemců podpory

Příjemci podpory mohou být MAS s právní formou obecně prospěšná společnost podle zákona č. 248/1995 Sb., o obecně prospěšných společnostech, ve znění pozdějších předpisů, občanské sdružení podle zákona č.83/1990 Sb., o sdružování občanů, ve znění pozdějších předpisů, zájmové sdružení právnických osob podle § 20, písm. f) zákona č. 40/1964 Sb., Občanský zákoník, ve znění pozdějších předpisů.

Způsobilé výdaje

Způsobilé výdaje se řídí nařízením Rady 1698/2005, prováděcími předpisy a podle způsobilých výdajů příslušných opatření stanovených v souladu s Programem rozvoje venkova, příp. ve Strategickém plánu Leader.

Forma a výše podpory

Přímá nenávratná dotace