



MORAVSKOSLEZSKÝ KRAJ

KRAJSKÝ ÚŘAD

28. října 2771/117, 702 00 Ostrava

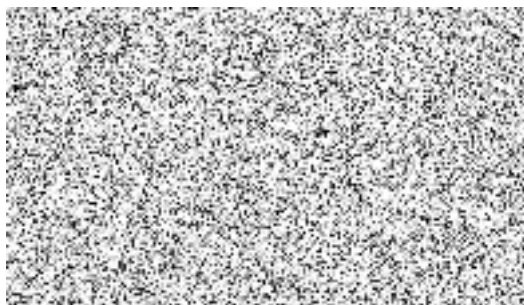


Váš dopis zn.:

Ze dne: 2025-12-23
Čj.: MSK 12915/2026
Sp. zn.: ZDR/2129/2026/Brä
059.1 S5

Vyřizuje: Ing. Daniela Bräuerová
Odbor: Odbor zdravotnictví

Telefon: 595 622 654
Fax: 595 622 126
E-mail: posta@msk.cz
Datum: 2026-01-21



Odpověď na „Petici lékařů interní příjmové ambulance nemocnice Bruntál“

Vážený pane



dne 23. 12. 2025 obdržel Krajský úřad Moravskoslezského kraje (dále také jen „KÚ MSK“) podání nazvané „Petice lékařů interní příjmové ambulance nemocnice Bruntál“, v němž jsou uváděny a popisovány cíle a důvody petičního podání, žádosti a návrhy k řešení stavu. Tento dokument je podepsán Vámi

Dne 5. 1. 2026 obdržel odbor zdravotnictví KÚ MSK další podání, zahrnující 1x kopii elektronické „průvodní“ zprávy s názvem „Petice“ a 14 podpisových archů, z nichž každý obsahuje (pouze) poslední stranu výše uvedeného dokumentu z 23. 12. 2025 (konkrétně „žádosti a návrhy“ a „závěr“), a je opatřen jménem a podpisem vždy jednoho konkrétního lékaře.

Z obsahového kontextu bylo dovozeno, že se jedná o dvě části jednoho dokumentu, označeného „Petice lékařů interní příjmové ambulance nemocnice Bruntál“ (dále také jen „petice“), a tudíž bude vyřízen souhrnně. Přesto, že dokument nevykazuje veškeré náležitosti petice, vyžadované dle zákona č. 85/1990 Sb., o právu petičním (nejsou uvedeny adresy bydliště, není zřejmé, zda podává jednotlivec či petiční výbor), rozhodli jsme se podnět vyřídit, jako by se o petici jednalo. Vzhledem k tomu, že jsme z textu dovodili Vás jakožto pravděpodobného adresáta odpovědi, zasíláme tuto na Vaše jméno, přičemž si dovoluujeme požádat o interní redistribuci na další případné adresáty v případě potřeby.

V předmětné petici lékaři vyjadřují obavy a nesouhlas s navrhovanou přestavbou/přesunem interní příjmové ambulance na pracovišti v Bruntále (v rámci Moravskoslezské nemocnice Krnov, p. o.) do nových prostor, které byly - dle informace uváděné v petici - určeny pro tento provoz bez řádného projednání s vedením interního oddělení a s lékaři, kteří zde vykonávají službu. Dále je v petici uvedeno, že lékaři považují navrhované nové uspořádání, přesun a provoz interní příjmové ambulance v nedostatečných prostorách za významné bezpečnostní a organizační riziko pro pacienty, personál i okolní lůžková oddělení.

Po podrobném seznámení se s obsahem petičního podání, vyžádání stanovisek vedení Moravskoslezské nemocnice Krnov p. o. a pracoviště Bruntál, prostudování interních podkladů Moravskoslezského kraje jakožto zřizovatele zařízení a komplexním prověřením aktuální situace, si dovoluji Vám předložit souhrnnou informaci

Tel.: 595 622 222 IČ: 70890692
Fax: 595 622 126 DIČ: CZ70890692
ID DS: 8x6bxsd Č. účtu: 1650676349/0800



www.msk.cz

k realizovanému přestěhování interní příjmové ambulance a lékařské pohotovostní služby (LPS), včetně aktuální organizace pohotovostního provozu na pracovišti v nemocnici Bruntál.

1. Komunikace změny a reakce personálu

Přesun interní příjmové ambulance a LPS byl řádně a opakovaně projednán s nelékařským zdravotnickým personálem, a to formálně na provozní schůzi interního oddělení dne 2. 12. 2025. Dle sdělení vedení Moravskoslezské nemocnice Krnov, p. o., byla změna rovněž průběžně konzultována s Vámi jakožto s primářem interního oddělení pracoviště Bruntál.

V rámci těchto jednání nebyl avizován žádný odchod zaměstnanců z důvodu přesunu pracoviště, a to ani ze strany nelékařského personálu, ani lékařů. Externí lékaři sloužící na LPS nové prostory i zázemí hodnotili pozitivně.

2. Nedostatky původních prostor

Původní prostory interní příjmové ambulance:

- nebyly vybaveny antistatickou podlahou,
- nebyly napojeny na náhradní zdroj elektrické energie nemocnice,
- byly výrazně dislokovány od interního oddělení, což prodlužovalo trasu sloužícího personálu,
- neumožňovaly efektivní a bezpečný provoz.

Výtah je využíván ve stejném režimu jako doposud; změna se týkala pouze směrového značení. Bezpečnost personálu a pacientů není přesunem dotčena – nové prostory jsou vybaveny kamerovým vstupním systémem.

3. Stav a způsobilost nových prostor

Nové prostory mají schválené řádné provozní řády a plně odpovídají hygienicko-technickým požadavkům. Provoz interní ambulance v kombinaci s LPS probíhá bez provozních komplikací a neomezuje poskytování léčebné ani ošetrovatelské péče. K dnešnímu dni nedošlo k odchodu žádného zaměstnance.

4. Organizace pohotovostního provozu v Bruntále

Aktuální režim je následující:

- na pracovišti nemocnice v Bruntále není nepřetržitý provoz chirurgické ambulance; ve všedních dnech jsou chirurgičtí pacienti ošetřeni do 15:00.
- Od 15:00 do 07:00, o víkendech a svátcích, jsou pacienti s jasnou chirurgickou diagnózou odesíláni do chirurgické ambulance nemocnice Krnov.
- Nejasné bolesti břicha jsou vyšetřeny na LPS nebo interní příjmové ambulanci; při indikaci chirurgické péče jsou pacienti odesíláni do nemocnice v Krnově.
- Stavby vyžadující observaci a základní diagnostiku jsou hospitalizovány na interním oddělení v Bruntále.
- Akutní stavy vyžadující rozšířenou diagnostiku jsou směřovány na urgentní příjem nemocnice Krnov.
- LPS pro dospělé funguje v pátek 16:00–20:00, o víkendech a svátcích 08:00–20:00; v těchto časech je zajištěn i pohotovostní provoz radiodiagnostického oddělení.
- Laboratoř pracuje v nepřetržitém režimu 24/7.

Co se týče vyhodnocení dostatečnosti provozu, s ohledem na nově otevřený urgentní příjem v Krnově, je současná **organizace pohotovostního provozu v nemocnici v Bruntále plně dostačující**, a to jak rozsahem, tak věcným, technickým i personálním zabezpečením.

Na základě výše uvedených skutečností konstatuji, že přesun interní příjmové ambulance a lékařské pohotovostní služby do nových prostor je realizován v souladu s platnými předpisy, provozními a hygienicko-technickými požadavky a s ohledem na zajištění bezpečné, dostupné a kvalitní zdravotní péče pro pacienty Moravskoslezské nemocnice Krnov, p. o. - pracoviště Bruntál. Nebyly zjištěny skutečnosti, které by nasvědčovaly ohrožení výše uvedených provozů interního oddělení, bezpečnosti pacientů či zaměstnanců, ani personální nestabilitě pracoviště.

Vyjádřené obavy lékařů interní příjmové ambulance беру na vědomí a považuji je za legitimní součást odborné diskuse o organizaci zdravotní péče. Zároveň však na základě dostupných podkladů, stanovisek vedení nemocnice a dosavadních provozních zkušeností neshledávám důvody pro revizi či zrušení realizované změny.

Tímto považuji „Petici lékařů interní příjmové ambulance nemocnice Bruntál“ za řádně projednanou a vyřízenou.

S pozdravem

Elektronický podpis: 22.1.2026
Certifikát autora podpisu:
Jméno: Kamila Onysko
Vydal: PostSignum Qualified CA 4
Platnost do: 25.3.2026 11:16 +01:00

Mgr. Lukáš Chalás
vedoucí odboru zdravotnictví